

1. Obiekt

DWÓR

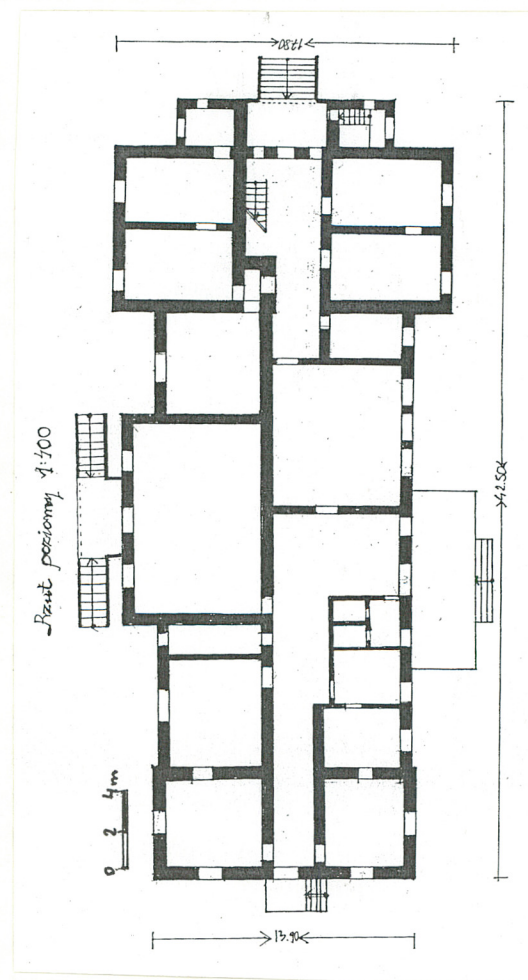
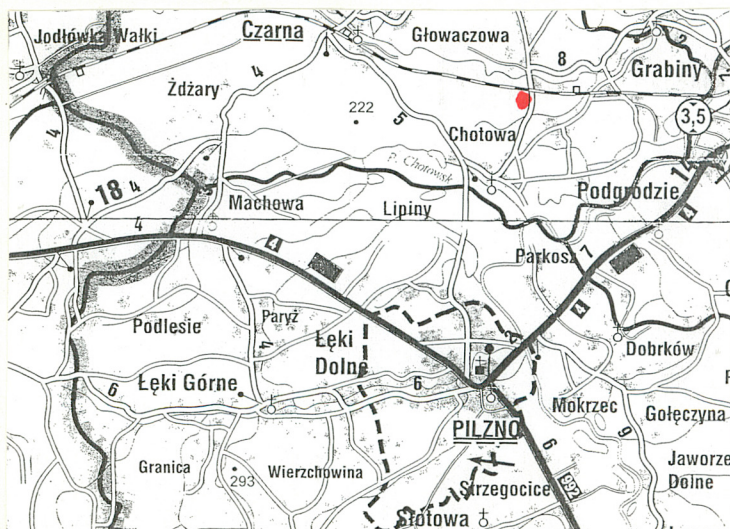
2. Czas powstania
ok. 1893r.

3. Miejscowość
PRZYBORÓW

11. Zdjęcia, rzut, przekrój, sytuacja, orientacja



Elewacja zach.



4. Adres

Przyborów
dz.nr 1006/1

nr hipoteczny

5. Przynależność administracyjna

województwo PODKARPACKIE

powiat CZARNA

6. Poprzednie nazwy miejscowości

7. Przynależność administracyjna
przed 1 VI 1975

województwo RZESZOWSKIE

powiat Dębica

8. Właściciel i jego adres

Agencja Rolna Własności Skarbu
Państwa

9. Użytkownik i jego adres

nieużytkowany

10. Rejestr zabytków

Nr A-131 data 28.09.1977 r.

12. Autorzy, historia obiektu, określenia stylu.

Przyborów wraz z pobliską Głowaczową należał do posiadłości rodziny Rejów. W końcu XIX wieku wykupiony przez Jabłonowskich (właścicieli do 1945 roku). Obecny dwór wzniesiono w 1893 roku według projektu Stanisława Ignacego Witkiewicza po rozebraniu starego – drewnianego z początku XIX wieku. Wokół założono park krajobrazowy. Po 1945 roku dwór zaadoptowano na mieszkania dla pracowników PGR. Użytkowany do 1986 roku. Następnie obiekt uległ dewastacji.

13. Opis (sytuacja, materiał i konstrukcja, rzut, bryła, elewacje, wnętrze, wyposażenie, instalacje).

Obiekt usytuowany w Przyborowie, na południowy wschód od zabudowań byłego PGR-u. Wokół pozostałości parku krajobrazowego oraz alei akacjowej. Murowany z cegły, otynkowany (podmurówka z użyciem kamienia polnego), częściowo parterowy, częściowo piętrowy, założony na planie zbliżonym do prostokąta (wydłużonego na osi wschodnio – zachodniej), z frontem zwróconym na północ.

Dachy pierwotnie dwuspadowy konstrukcji drewnianej. Obecnie korpus przykryty prowizorycznym dachem pulpitowym, natomiast ganek zachodni dachem dwuspadowym.

Elewacja frontowa północna dwunastoosiowa. Z prawej strony dwuosiowy, piętrowy ryzalit z otworami okiennymi. Ze strony lewej jednoosiowy pseudoryzalit, obok którego betonowy taras poprzedzony schodami. W ścianie korpusu (między ryzalitami) dziewięć otworów: jeden drzwiowy i osiem okiennych.

Elewacja wschodnia trójosiowa. W środku ściany otwór drzwiowy, po bokach otwory okienne. Wejście poprzedzone betonowym podestem ze schodami od północy.

Elewacja południowa dziewięćosiowa, ryzalitowana. Z lewej strony ryzalit dwuosiowy piętrowy, w części środkowej ryzalit trójosiowy z prawej strony jednoosiowy pseudoryzalit. Ryzalit środkowy pierwotnie poprzedzony gankiem do którego prowadzą schody od wschodu i zachodu.

Elewacja zachodnia trójosiowa. W środku ściany ganek otwarty arkadą i poprzedzony schodami. Po bokach ganku niewielkie przybudówki. Detal architektoniczny skuty (w cokole zachowane reliktoowo boniowanie). Otwory zamknięte łukiem odcinkowym.

Układ wnętrz dwutraktowy – przekształcony. W części środkowej podłużna sień (na osi wschód – zachód), z której wejścia do poszczególnych mieszkań. Za gankiem zachodnim hall z klatką schodową na piętro. W przybudówce północnej wejście do piwnic. Piwnice usytuowane pod częścią piętrową.

Strop. W części mieszkalnej stropy drewniane ze ślepym pułapem. W jednym z pomieszczeń częściowo zachowany strop kasetonowy. W piwnicach stropy kolebkowe z gurtami.

Stolarka, instalacje, podłogi oraz klatki schodowe zniszczone. Obiekt nie posiada instalacji.

<p>14. Kubatura</p> <p>Około 2250 m³</p>	<p>15. Powierzchnia użytkowa</p> <p>750 m²</p>	<p>16. Przeznaczenie pierwotne</p> <p>mieszkalne</p>	<p>17. Użytkowanie obecne</p> <p>nieużytkowany</p>
<p>18. Prace budowlane i konserwatorskie, ich przebieg i dokumentacja</p> <p>Remontowany w 1965 r. (data w szczycie ganku). 1970 r. pożar dachu – założenie prowizorycznego pokrycia dachowego.</p>		<p>19. Stan zachowania (fundamenty, ściany zewnętrzne, ściany wewnętrzne, sklepienia, stropy, konstrukcje dachowe, pokrycie dachu, wyposażenie i instalacje)</p> <p>Zły. Zawilgocone mury, zniszczony dach, stolarka, instalacje, podłogi, zdewastowane wszystkie wnętrza, znaczne ubytki tynków.</p>	
		<p>20. Najpilniejsze postulaty konserwatorskie</p> <p>Zaleca się generalny remont obiektu.</p>	

21. Akta archiwalne (rodzaj akt, numer i miejsce przechowywania)

24. Uwagi różne

25. Opracował

tekstmgr V. Błotko...październik 2000.....*Violetta Błotko*
imię, nazwisko, data, podpis

plany, rysunkimgr V. Błotko...październik 2000.....*Violetta Błotko*
imię, nazwisko, data, podpis

zdjęcia fotogr.mgr V. Błotko...październik 2000.....*Violetta Błotko*
imię, nazwisko, data, podpis

miejsce przechowywania negatywów w posiadaniu autora.....

KARTA PO WYPEŁNIENIU PODLEGA OCHRONIE NA PODSTAWIE PRZEPISÓW PRAWA AUTORSKIEGO !

22. Bibliografia

26. Adnotacje o inspekcjach, informacje o zmianach (daty, imiona i nazwiska wypełniających)

23. Źródła ikonograficzne i fotograficzne (rodzaj, miejsce przechowywania, sygnatury)

27. Załączniki 1,2

1. Miejscowość.....	PRZYBORÓW	4. Obiekt (nazwa jak w karcie)	5. Zawartość wkładki (nazwa materiału uzupełniającego)
2. Gmina.....	CZARNA	DWÓR	
3. Województwo.....	PODKARPACKIE		



Fragm. elewacji ptn.



Elewacja ptn.



Piętrowy ryzalit w elewacji ptn.

Wkładkę założył: V. Błotko październik 2000 *Violetta Błotko*

(imię, nazwisko, data)

w posiadaniu autora

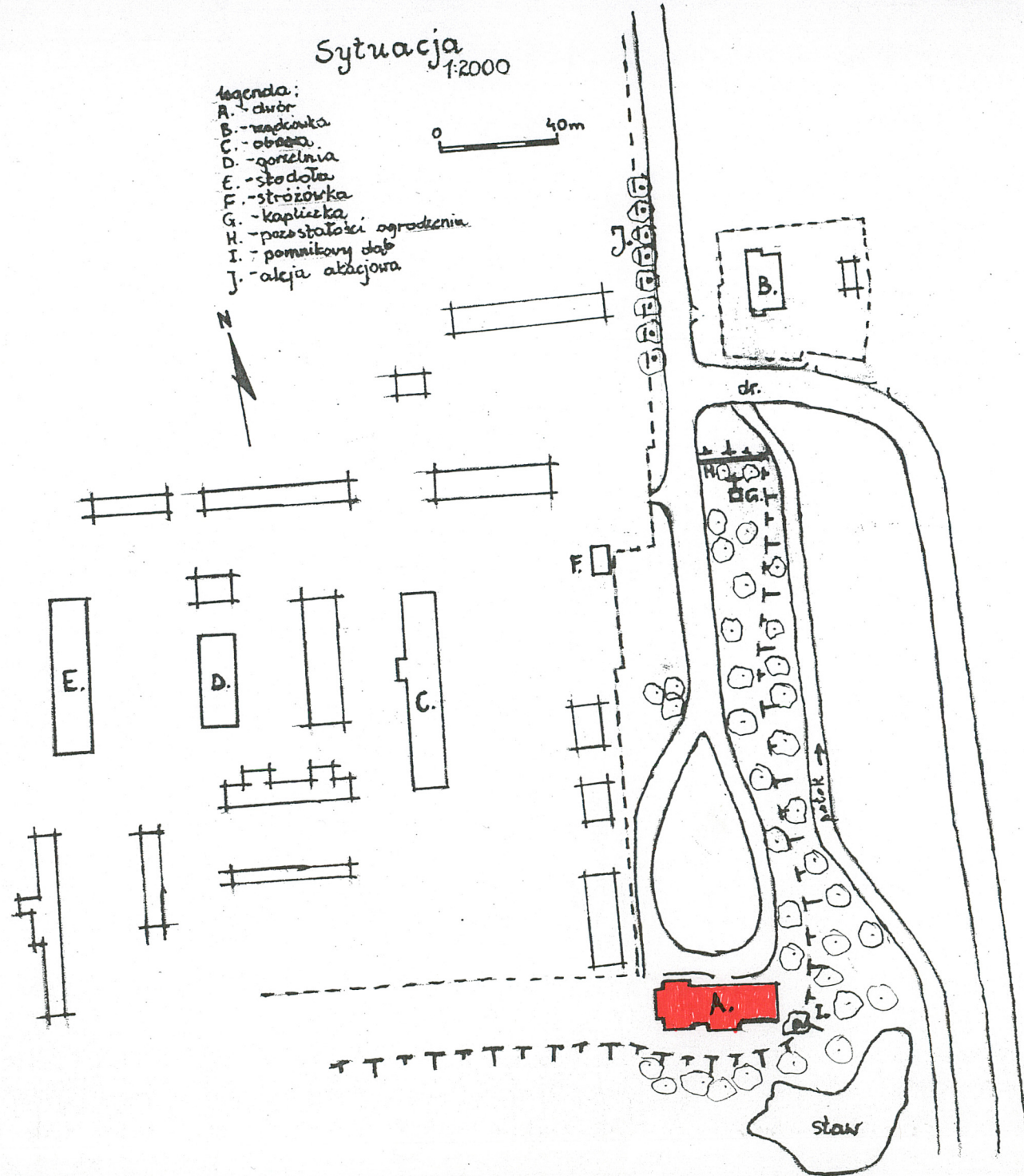
Miejsce przechowywania negatywów:

Sytuacja 1:2000

legenda:

- A. - dwór
- B. - wapienka
- C. - obora
- D. - gorzelnia
- E. - stodoła
- F. - stróżówka
- G. - kapliczka
- H. - pozostałości ogrodzenia
- I. - pomnikowy dąb
- J. - aleja akacyjowa

0 40m



1. Miejscowość.....	PRZYBORÓW	4. Obiekt (nazwa jak w karcie)	5. Zawartość wkładki (nazwa materiału uzupełniającego)
2. Gmina.....	CZARNA	DWÓR	Plany, materiały ilustracyjne
3. Województwo.....	PODKARPACKIE		



Fragment elewacji ptd.



Fragment elewacji ptd.



Relikty boniowania

Wkładkę założył: V. Błotko październik 2000 *Nioletto Błotko*

(imię, nazwisko, data)

w posiadaniu autora

Miejsce przechowywania negatywów:



Fragment stropu



Otwór okienny
w denacji pth.