

1. Obiekt

Mo/2
DZWONNICA przy cerkwi

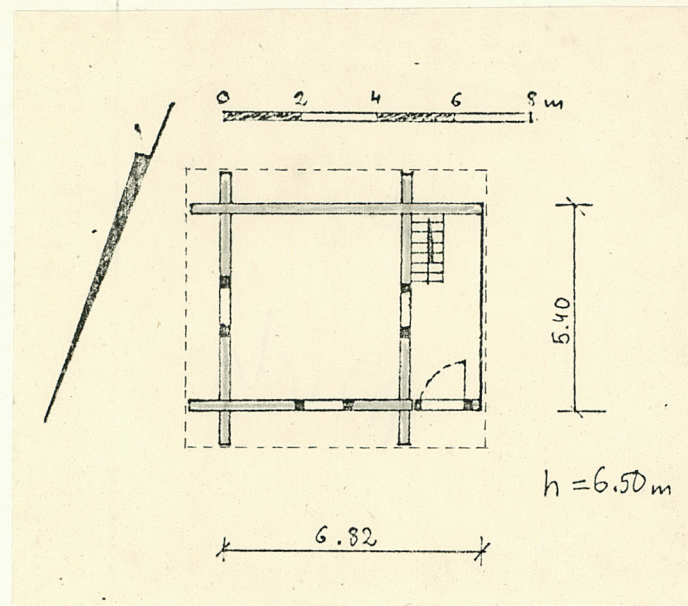
2. Czas powstania

1904 r.

3. Miejscowość

M I C H N I O W I E C

11. Zdjęcia, plan sytuacyjny, rzuty



4. Adres

nr hipoteczny

5. Przynależność administracyjna

województwo **krośnińskie**

gmina **Czarna**
pow. Bieszczadzki

6. Poprzednie nazwy miejscowości

7. Przynależność administracyjna
przed 1.VI.1975

województwo **rzeszowskie**

powiat **Bieszczady**

8. Właściciel i jego adres

9. Użytkownik i jego adres

parafia rz.- kat. Czarna

10. Rejestr zabytków

Nr *A-135* data *17. 03. 1969*



12. Autorzy, historia obiektu, określenia stylu.

Wzniesione przez Jakuba Gryba o 1904r.

13. Opis (sytuacja, materiał i konstrukcja, rzut, bryła, elewacje, dach, wnętrze wyposażenie, instalacje)

Dzwonnica wieżowa. Położona od strony południowej, na wysokości nawy, w pobliżu przejścia na omentarz. Drewniana, konstrukcji zrębowej na obłap z ostatkami/dwie kondygnacje dolne/ i konstrukcji słupowej w ostatniej kondygnacji. Podmurówka z kamienia łamanego. Dachy kryte gontem. Bryła na planie prostokąta, trójkondygnacyjowa, każda kondygnacja ~~xxxxxx~~ uskokowo węższa od poprzedniej, oddzielone szerokimi daszkami pulpituowymi. Kondygnacja dolna z wydatnymi ostatkami przekształcającymi się w rysie wspierające daszek okapowy, z jednej strony przestrzeń pod daszkiem oszalowana deskami tworzy przedsionek mieszczący schody prowadzące na górę. Górne kondygnacje pionowo deskowane, listwowe, oddzielone węższym niż dolny daszkiem pulpituowym. Otwory wejściowe i okienne prostokątne. Dach brogowy z pazduerm z krzyżem łacińskim. W ościeżu drzwi napis dotyczący budowy. Dzwonów brak.

| | | | |
|---|--|---|---|
| 14. Kubatura ok. 190 m ³ | 15. Powierzchnia użytkowa ok. 37 m ² | 16. Przeznaczenie pierwotne dzwonnica | 17. Użytkowanie obecne nieużytkowana |
| 18. Prace budowlane i konserwatorskie, ich przebieg i dokumentacja | | 19. Stan zachowania (fundamenty, ściany zewnętrzne, ściany wewnętrzne, sklepienia, stropy, konstrukcje dachowe, pokrycie dachu, wyposażenie i instalacje) Ogólnie bardzo zaniedbana. W wielu miejscach zniszczony gont, na skutek czego niszczy się odeskowanie i zrębowe ściany dolnej kondygnacji. Częściowo zniszczone odeskowanie górnych kondygnacji. Wewnątrz zdarte stropy międzykondygnacyjne. | |
| 20. Najpilniejsze postulaty konserwatorskie Naprawa gontu i odeskowania. | | | |

21. Akta archiwalne (rodzaj akt, numer i miejsce przechowywania)

22. Bibliografia

23. Źródła ikonograficzne i fotografie (rodzaj, miejsce przechowywania, sygnatury)

24. Uwagi różne

4 zdjęcia

25. Wypełnił

Z. SZANTER IX 78

26. Sprawdził