

1. Obiekt

G M A C H „S O K O Ł A”

2. Czas powstania
1910 r.

3. Miejscowość

B R Z O Z Ó W

Adres **ul. Armii Krajowej 4**

hipoteczny

ewid. gruntów

Przynależność administracyjna
podkarpackie

ewództwo

w.m.
na **pow. Brzozowski**

poprzednie nazwy miejscowości

Przynależność administracyjna
przed 1 VI 1975 **rzeszowskie/**

ewództwo **krośnienskie**

w.m. (miasto)

iat

Gmina **Miasta Brzozowa / Skarb**

Państwa/

Dom Kultury - Posterunek

olicji

jest zabytków

A-55 z dn. 28.01.1985

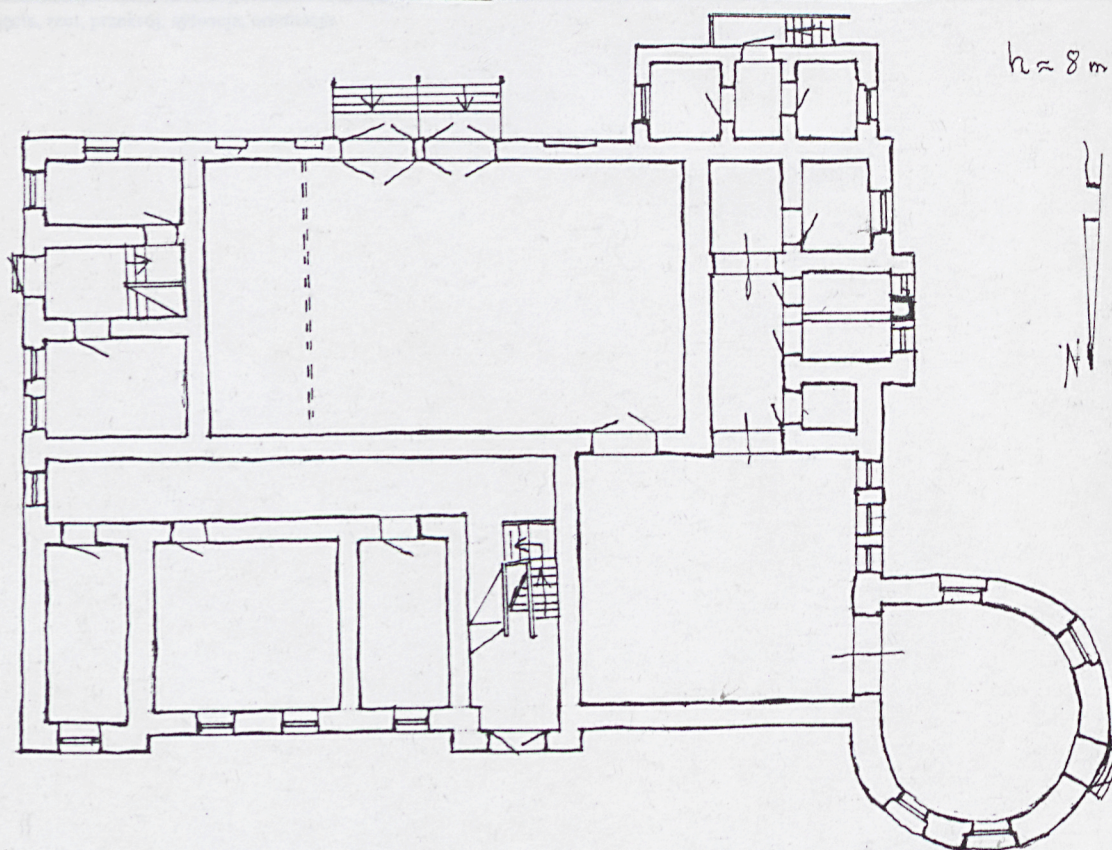
data



$h \approx 8m$

3620x

3300x



400x

0x

0 470 1470 1970 2960 3800

1:250

0 5 10

Zbudowany wg projektu Jana Sas-Zubrzyckiego w duchu Narodowego Romantyzmu z wykorzystaniem motywów neogotyckich. Wykonawcą był Stanisław Majerski z Przemyśla. Podczas II wojny światowej wystrój wnętrza częściowo zniekształcony został przez Niemców. W drugiej połowie XX w. wnętrza przebudowano, zasłonięto pierwotny strop wiekowej sali, zdobionej dwoma przedstawieniami rzeźbiarskimi sokoła /nad proscenium i nad balkonem/.

Usytuowany wzdłuż ulicy Armii Krajowej, na skrzyżowaniu z ul. Prof. W. Panki, elewacją frontową zwrócony na północ. Przed budynkiem - rząd drzew; podobny wzdłuż elewacji zachodniej. Za budynkiem - podwórze. Na oblicowanej surowym kamieniem podmurówce o wypukłych spoinach. Murowany z cegły o krzyżowym układzie /wyłącznie główki cegieł/, wgłębianych spoinach /zaprawa cementowa/; w muru wystają nieregularnie rozmieszczone, nieumiarowe guzy ze spieczonej cegły. Mur uzupełnia dekoracja z kamienia i tynku. Pokryty blachą, wieża - dachówką karpiówką. Daszki osłaniające wejścia - żelazne. Podpiwniczony w całości. Na rzucie zbliżonym do prostokąta z okrągłą wieżą w narożu północno zachodnim, z płytkimi ryzalitami pośrodku i na wschodnim narożu elewacji frontowej oraz parterową dobudówką w zachodniej części elewacji południowej. Dach siodłowy czterospadowy ze szczytem nad środkowym ryzalitem elewacji północnej, zamykającym prostopadły do kalenicy dach siodłowy dwuspadowy. Nad południową dobudówką dach pulpitowy. Ściany obiega u góry fryz rolkowy, nad którym pełne belkowanie złożone z listwy /cegła/ architrawy, szerokiego fryzu z pasem wydatnych kostek i profilowanego gzymsu. Podmurówka z wydatną odsadzką. W północno zachodniej baszcie wbudowana w podmurówkę płyta z datą: „MDMX”. Wnętrze o układzie korytarzowym. Na dwubiegowej klatce schodowej balustrada z pionowych kręconych i czworobocznych żelaznych prętów ujętych w listwę, z drewnianą poręczą. W piwnicach sklepienia segmentowe oparte na segmentowych łukach gurtowych. Elewacja północna ośmioosiowa, niesymetryczna, z płytkimi ryzalitami: po stronie wschodniej nakryty dachem namiotowym, czterospadowym, w partii środkowej ryzalit mieszczący wejście, zwieńczony szczytem w kształcie pięcioliścia wspiętego, przy czym środkowa część jest prosto ucięta i stanowi podstawę dla rzeźby zrywającego się do lotu sokoła.

14. Kubatura 5400 m ³	15. Powierzchnia użytkowa 675 m ²	16. Przeznaczenie pierwotne „Sokolnia”	17. Użytkowanie obecne Dom Kultury w Brzozowie i posterunek Policji.
18. Prace budowlane i konserwatorskie, ich przebieg i dokumentacja (po 1945 r.) Wymiana oprawy architektonicznej wszystkich drzwi wejściowych wraz z przebudową otworów, obejmująca zastąpienie pierwotnych łuków odciążających betonowymi belkami. Modernizacja wnętrza.		19. Stan zachowania (fundamenty, ściany zewnętrzne, ściany wewnętrzne, sklepienia, stropy, konstrukcje dachowe, pokrycie dachu, wyposażenie i instalacje) Budynek w bardzo dobrym stanie technicznym.	
20. Najpilniejsze postulaty konserwatorskie			

21. Akta archiwalne i źródła ikonograficzne (rodzaj, numer i miejsce przechowywania)

23. Uwagi różne

24. Opracowanie karty ewidencyjnej

tekst **Barbara Tondos, wrzesień 2000**
imię, nazwisko, data, podpis

plany, rysunki **Barbara Tondos, wrzesień 2000**
imię, nazwisko, data, podpis

zdjęcia fotogr. **Barbara Tondos, wrzesień 2000**
imię, nazwisko, data, podpis

miejsce przechowywania negatywów **W zbiorze autorki**


KARTA PO WYPEŁNIENIU PODLEGA OCHRONIE NA PODSTAWIE PRZEPISÓW PRAWA AUTORSKIEGO

22. Bibliografia

Sześć wieków Brzozowa. Księga pamiątkowa. Kraków 1959.
- A. Piecuch: *Towarzystwo Gimnastyczne „Sokół” w Brzozowie /1893-1949/, /w:/ Brzozów. Zarys monograficzny. Brzozów 199, s. 355-366.*

25. Adnotacje o inspekcjach, informacje o zmianach (daty, imiona i nazwiska wypełniających)

26. Załączniki

 **wkładka**

1. Miejscowość.....	BRZOZÓW	4. Obiekt (nazwa jak w karcie)		5. Zawartość wkładki (nazwa materiału uzupełniającego)	
2. Gmina.....	w.m.	GMACH „SOKOŁA”		cd. opisu, zdjęcia, rysunki	
3. Województwo.....	podkarpackie				

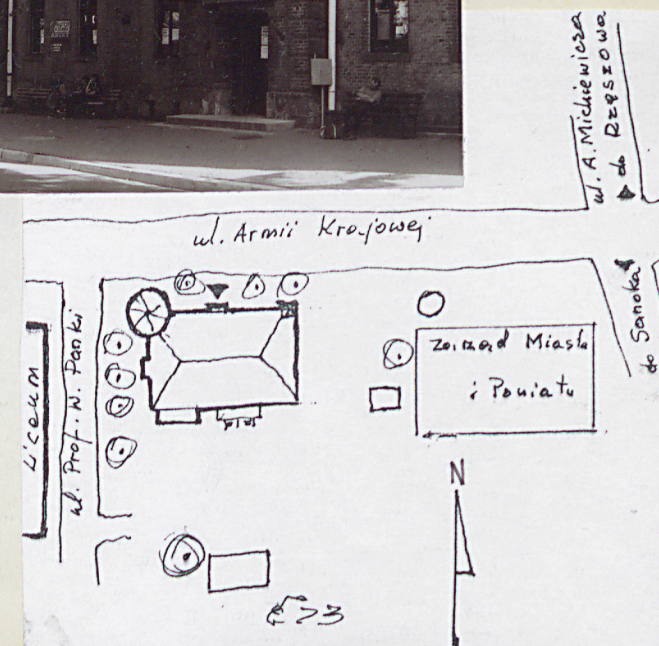
Cd. pkt. 13. Opis

Wieża na kamiennej podmurówce z wydatną odsadzką na rzucie pięcioboku z szóstym bokiem wtopionym w strukturę budynku, trójkondygnacyjowa, o okrągłym korpusie, nakryta sześcioboczną smukłą czapką. W podmurówce w partiach pod oknami pasy z cegły. Na górnej płaszczyźnie odsadзки koliste cokoliki są śladem po zniszczonych elementach dekoracyjnych. Od strony północno zachodniej schody betonowe i wejście prostokątne zamknięte u góry łukiem segmentowym, osłonięte półkolistym w rzucie blaszanym daszkiem; jego okap obiega rząd żelaznych kółek. Drzwi dwuskrzydłowe, nowe. W kondygnacji parteru okna prostokątne zamknięte u góry łukiem segmentowym. Na piętrze otwory okienne prostokątne zamknięte u góry łukiem półkolistym; wypełnione dwuskrzydłowymi oknami o dwu ślemieniach: dolne kwatery niskie, o wysokości nadślemienia, w nadślemieniu profilowane listwy ułożone w kształt „wschodu słońca”. Między oknami pięcioboczne kamienne wsporniki, zwężone do dołu, zakończone kropłą; na nich, w płytkich niszach, popiersia Kazimierza Wielkiego, Jagiełły, królowej Jadwigi i Kościuszki. Między oknami i niszami przebiega fryz rolkowy. Kondygnację wieńczy wypukły pas rombów, ułożonych z cegieł, przerwany po bokach wieży fryzem rolkowym. Nad nim trzy tarcze herbowe: od północy herb Brzozowa, w środku - tarcza z pieczęcią Rządu Narodowego z postanienia styczniowego zawierająca herby Polski, Litwy i Rusi, po stronie zachodniej herb Galicji / trzy korony i kruk/. Ponad tarczami na przemian okna i blendy w kształcie wydłużonego prostokąta zamkniętego u góry łukiem półkolistym; boczne blendy przedłużone do linii fryzu dzielącego kondygnacje. W zwieńczeniu ściany ozdobne wsporniki pod końcówkami krokwi, zakończone po obu stronach wisiorami z gałką. Między wspornikami otynkowany pas od dołu wycięty w spłaszczone łuki, przechodzący fasetą na podniebie dachu. Gzyms w formie prostokątnej listwy. Krawędzie dachu wieży uniesione na przypustnicach. Szczyt wieńczy iglica z gałką. Elewacja zachodnia ...osiowa z ryzalitem pośrodku; od strony północnej widoczna narożna wieża. Okna w otworach prostokątnych zamkniętych u góry łukiem segmentowym, w ryzalicie otwór okenny w kształcie szerokiego prostokąta zamkniętego u góry łukiem półkolistym. Okno trójdzielne. W narożu ściany z ryzalitem od strony północnej szeroki, krótki balkon na metalowych wspornikach.

Wkładkę założył:
Barbara Tondos, wrzesień 2000Miejsce przechowywania negatywów:
u autorki

Elewacja południowa siedmioosiowa; z wyjątkiem skrajnej osi po stronie wschodniej wypełniają ją blendy, po stronie zachodniej przylega parterowa dobudówka. Na osi wschodniej okna prostokątne zamknięte u góry łukiem segmentowym, w następnych dwu osiach prostokątne blendy zamknięte u góry łukiem segmentowym, dalej - trzy blendy wypełniające obie kondygnacje, prostokątne zamknięte u góry łukiem półkolistym; w ostatniej osi od zachodu blenda na piętrze, kwadratowa zamknięta u góry łukiem segmentowym. Po wschodniej stronie elewacji okno piwniczne kwadratowe zamknięte u góry łukiem segmentowym. Znajdująca się po zachodniej stronie elewacji dobudówka na rzucie prostokąta o ścianach zwieńczonych krenelażem. Górą obiega jej ściany fryz rolkowy. W centrum elewacji dwubiegowe betonowe schody prowadzą pod daszek pulpitowy wsparty na metalowych słupkach. Pod okapem rząd kół z żelaznego pręta, zmniejszających się w kierunku do ściany budynku. Daszek osłania dwoje szerokich drzwi /do kina, współcześnie przerobione/.

Instalacje: el., wod.kan, odgromienie



ul. A. Mickiewicza
do Bessowa