

I. Obiekt 14/3
KAPLICA GROBOWA

A B C D E F G H I J K L M N O P R S T U V W X Y Z

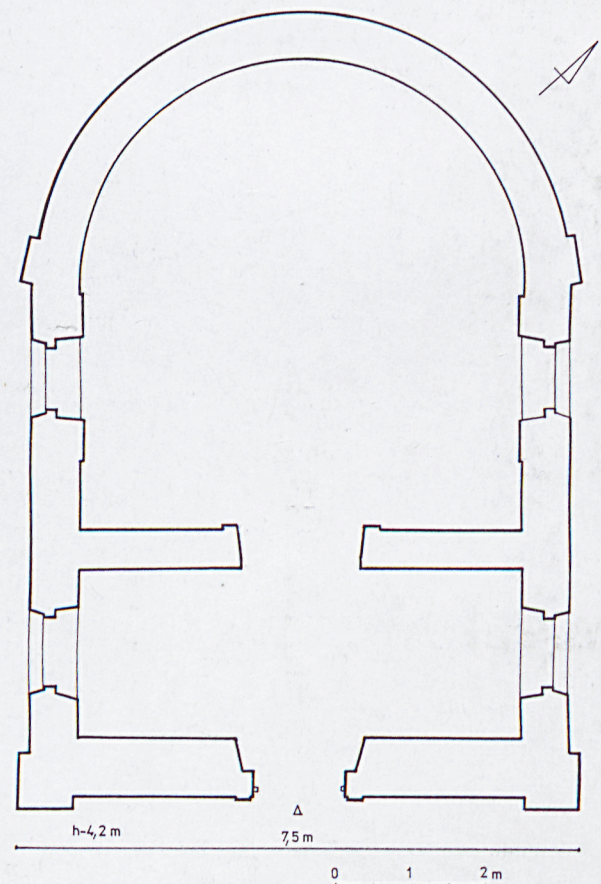
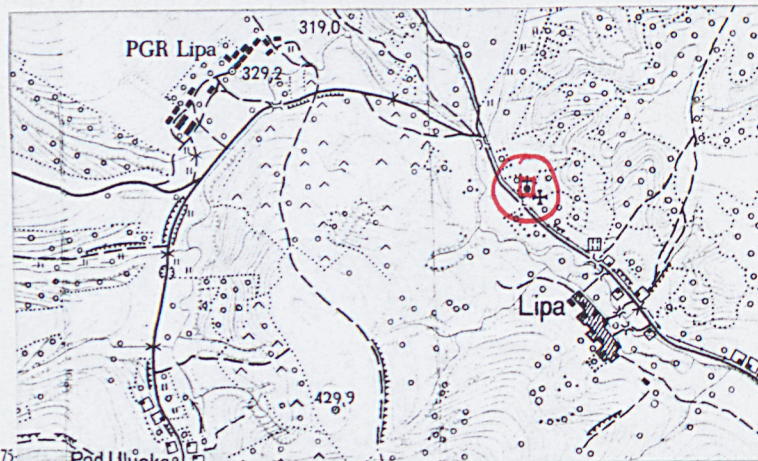
Nr 102
PODKARPACKIE

2. Czas powstania
poł. XIX w.

3. Miejscowość
L I P A



Widok ogólny zespołu cerkiewnego z kaplicą



4. Adres
Lipa 36

Nr hipoteczny [redacted]

5. Przynależność administracyjna
województwo podkarpackie

gmina Bircza
pow. PRZEMYSŁ

6. Poprzednie nazwy miejscowości

7. Przynależność administracyjna 1. VI. 1975r.
województwo rzeszowskie
powiat Przemyśl

8. Właściciel i jego adres
Parafia rzym.-kat.
Lipa 36

9. Użytkownik i jego adres
Lipa 36
Parafia rzym.-kat.

10. Rejestr zabytków A-313
Nr 48 data 18.11.1982
18.10.1980

12. Autorzy, historia obiektu, określenie stylu.

Początki wsi Lipa sięgają XV wieku. Należała wówczas do powiatu przemyskiego i była własnością rodu Kmitów. W roku 1447 przeszła w ręce J. Matiaszowicza. Kolejne wzmianki o Lipie odnoszą się do połowy XIX w. kiedy to jej właścicielem był Franciszek Zaręba rezydujący w dworze oddalonym od cerkwi o ok. 2 km w kierunku Birczy. Prawdopodobnie on był fundatorem murowanej kaplicy postawionej na terenie cmentarza otaczającego drewnianą cerkiew wzniesioną w 1830 r. Na ścianach kaplicy brak jest śladów tablic epitafijnych, niewądoczne jest też zejście do ew. krypty pod posadzką.

Budowla ta, o skromnej formie, detalu i programie przestrzennym posiada cechy pozwalające zaliczyć ją do architektury o klasycystycznej stylistyce.

13. Opis (sytuacja, materiał i konstrukcja, rzut, bryła, elewacje, wnętrze wyposażenie instalacje)

Sytuacja - Kaplica usytuowana jest w zespole cerkiewnym mieszczącym się w środkowej części wsi, na tarasie wyciętym w południowo-zachodnim zboczu wzgórza, opadającym ku drodze prowadzącej z Birczy do Dynowa. Kaplica sąsiaduje od wschodu z drewnianą cerkwią, od południa z dzwonnica, a od zachodu z cmentarzem.

Materiał - Zbudowana z kamienia /fundament/ i cegły /partie naziemne/. W czasie remontu cokoł wzmocniono betonową opaską. Ściany tynkowane. Strop drewniany. Dach kryty blachą ocynkowaną. Posadzki z płytek ceramicznych - współczesne. W oknach zamkniętych ostrołukowo stolarka stalowa dwudzielna, trójpoziomowa i o trzech polach w ostrołukowym nadświetleniu. Drzwi wejściowe drewniane dwuskrzydłowe z ostrołukowym naświetlem, z bogato zdobionymi płaszczyznami frontowymi o motywie kraty i wicią dębu.

Rzut - Założona na planie kwadratu z półkoliście zamkniętą częścią prezbiterialną. Wejście na osi ściany frontowej. Wnętrze podzielone na dwa, nierównej wielkości pomieszczenia.

Bryła - Zwarta, jednokondygnacyjna, prawdopodobnie z kryptą pod posadzką. Nakryta dachem dwuspadowym zwieńczonym na styku nawy i prezbiterium smukłą sygnaturką sześcioboczną zakończoną kulą z krzyżem. Pionowymi elementami rozbijającymi także bryłę są dwie obeliskowe sterczyny zakończone krzyżami umieszczone na przedłużeniu narożnych lizen elewacji frontowej.

Elewacje - Frontowa jednoosiowa, jednokondygnacyjna, symetryczna, zamknięta trójkątnym szczytem, posadowiona na niewielkim cokole, ograniczona w narożach lizenami. Otwór drzwiowy ostrołukowy w osi obramiony profilowaną opaską na wysokości naświetla, przechodzącą w gzyms kordoc.d. na wkładce

<p>14. Kubatura</p> <p>ok. 297 m³</p>	<p>15. Powierzchnia użytkowa</p> <p>44,7 m²</p>	<p>16. Przeznaczenie pierwotne</p> <p>Kaplica grobowa</p>	<p>17. Użytkowanie obecne</p> <p>Dom przedpogrzebowy</p>
<p>18. Praca budowlane i konserwatorskie, ich przebieg i dokumentacja</p> <p>W latach 1997-98 przeprowadzono remont kaplicy obejmujący: wzmocnienie cokołu, odnowienie elewacji i wnętrza, malowanie ścian, położenie nowej posadzki, wykonanie obróbek blacharskich.</p>		<p>19. Stan zachowania (fundamenty, ściany zewnętrzne, ściany wewnętrzne, sklepienia, stropy konstrukcje dachowe, pokrycia dachu, wyposażenie i instalacje)</p> <p>Dobry</p> <p>20. Najpilniejsze postulaty konserwatorskie</p> <p>Brak</p>	

21. Akta archiwalne (rodzaj akt, numer i miejsce przechowania)

24. Uwagi różne

25. Opracował

tekst mgr Krzysztof Szuwarowski, 10.2000 r.

imię, nazwisko, data, podpis

plany, rysunki K. Szuwarowski, 10.2000 r.

imię, nazwisko, data, podpis

zdjęcia fotograf. K. Szuwarowski, 05.2000 r.

imię, nazwisko, data, podpis

miejsce przechowania negatywów *W posiadaniu autora*

Karta po wypełnieniu podlega ochronie na podstawie przepisów prawa autorskiego

22. Bibliografia

A. Saładiak - Pamiątki i zabytki kultury ukraińskiej
w Polsce. Warszawa 1993, s.196

26. Adnotacje o inspekcjach, informacje o zmianach (daty, imiona i nazwiska wypełniających)

23. Źródła ikonograficzne i fotografia (rodzaj, miejsca przechowania, sygnatury)

27. Załączniki

2 wkładki - opis, plan, zdjęcia

1. Miejscowość L I P A	2. Obiekt (nazwa jak w karcie) KAPLICA GROBOWA	3. Zawartość wkładki (nazwa obiektu lub materiału uzupełniającego) Opis, zdjęcia
----------------------------------	--	--

c.d. opisu z rubr. 13

nowy. Nad otworem drzwiowym sztukatorska wstęga z napisem: POD TWOJĄ OBRONĘ, nad nią współczesny pulpitowy daszek, a w szczycie również osiowo usytuowana półkoliście zamknięta wnęka na figurkę. Narożne lizeny zwieńczone sterczynami. Szczyt oddziela profilowany gzyms przechodzący na boczne elewacje jako wieńczący.

Boczne - o identycznym opracowaniu. Dwuosiowe, posadowione na betonowym cokole, jednokondygnacyjne, obrzeżone lizenami związanymi gzymsem koronującym. Okna ostrołukowe z profilowanymi opaskamiw części ostrołuku z krzyżami w szczytach i przechodzącymi w gzyms kordonowy. W elewacji prezbiterium na osi wykonany w tynku krzyż łaciński na trójkątnej podstawie /drzewo życia ?/.

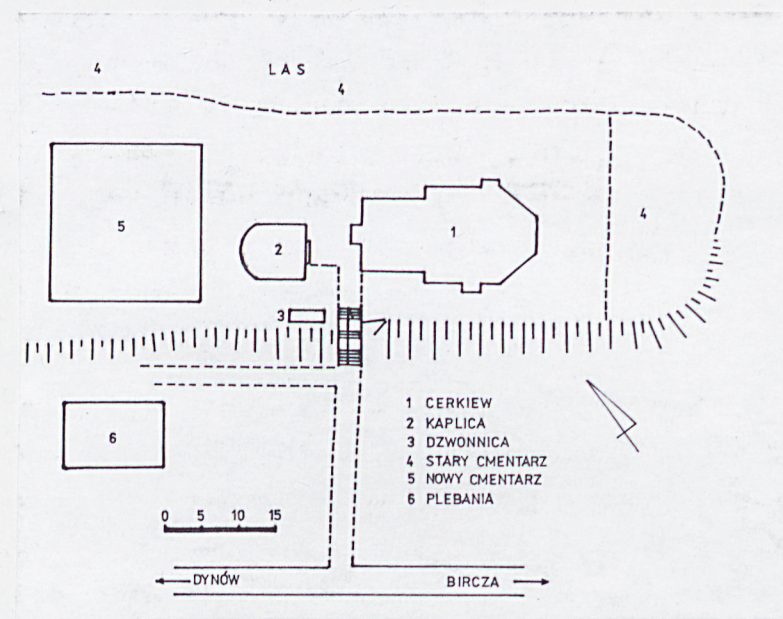
Wnętrze - Składa się z dwóch pomieszczeń: przedsionka i właściwej kaplicy, doświetlonych parami okien, połączonych otwartym ostrołukowym przejściem. Okna o podwójnym glifie opięte sztukatorskimi pilastrami o podwójnej głowicy łączącymi się z gzymsem o motywie kostkowym i obiegającym ściany kaplicy pod stropem. Od pilastrów odchodzą ostrołukowe profilowane nadokienniki. Na stropie profilowana listwa sztukatorska w formie płyciny.

Wyposażenie - współczesne - drewniany ołtarz, boazerie, ławy i konfesjonał.

Instalacje - elektryczna.

Wkładkę założył: K. Szuwarowski, 10.2000 r. *R. Neumann*
(imię i nazwisko, data)

Miejsce przechowywania negatywów: w posiadaniu autora





Elewacja frontowa kaplicy



Elewacja boczna płn.-wsch.



Widok na prezbiterium kaplicy

1. Miejscowość

L I P A

2. Obiekt (nazwa jak w karcie)

KAPLICA GROBOWA

3. Zawartość wkładki (nazwa obiektu lub materiału uzupełniającego)

Zdjęcia



Wejście do kaplicy



Widok na prezbiterium z przedsionka

Wkładkę założył: K. Szuwarowski, 10.2000 r. *K. Szuwarowski*
(imię i nazwisko, data)

Miejsce przechowywania negatywów: w posiadaniu autora



Widok wnętrza w kierunku
przedsionka



Oprawa architektoniczna okna nawy