

1. Obiekt

KAPLICA GROBOWA RODZINY PIEŚCIOROWSKICH
na cmentarzu parafialnym w Kuźminie

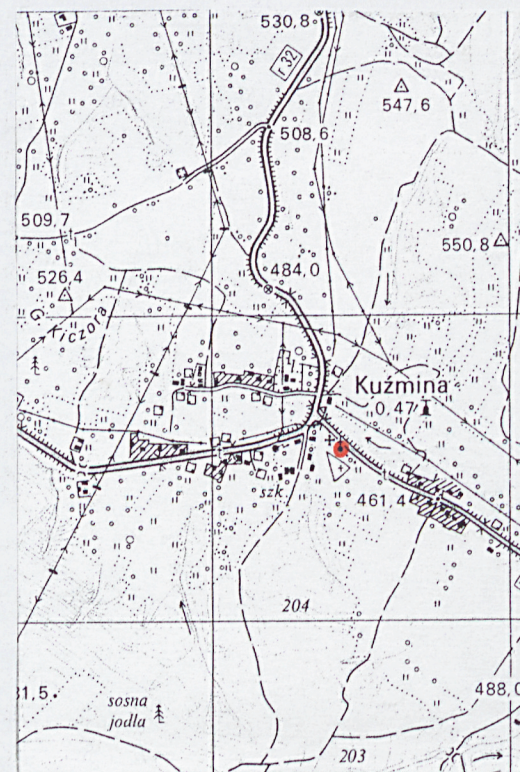
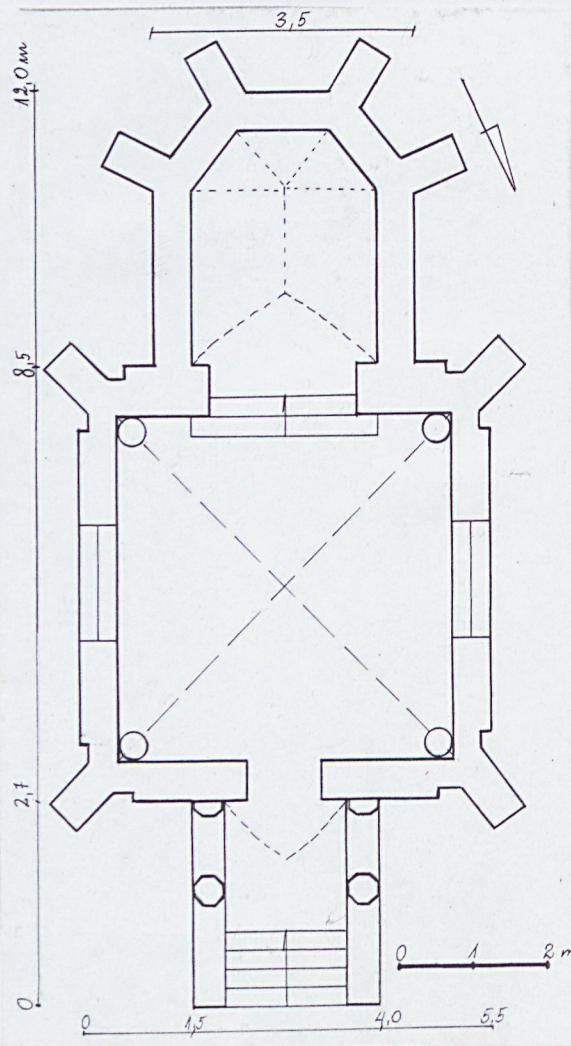
2. Czas powstania

1903 rok

3. Miejscowość

KUŹMINA

11. Zdjęcia, rzut, przekrój, sytuacja, orientacja



4. Adres: 37-740 Kuźmina

Nr hipoteczny: dz. nr 835

5. Przynależność administracyjna

województwo Podkarpackie

gmina Bircza

6. Poprzednie nazwy miejscowości

7. Przynależność administracyjna I.VI.1975

województwo rzeszowskie

powiat przemyski

8. Właściciel i jego adres:

Parafia Rzymskokatolicka
p.w. MB Nieustającej Pomocy
w Kuźminie

9. Użytkownik i jego adres

nieużytkowany

10. Rejestr zabytków

Nr rej. A-399, 18.02.2010 r.

Kaplica została wybudowana w 1903 roku przez ówczesnego właściciela Kuźminy Ryszarda Pieściorowskiego – dokumentuje to tablica usytuowana nad wejściem do krypt grobowych. Wybudował ją prawdopodobnie tuż przed swoją śmiercią. Służyła jako kaplica mszalna, w związku z tym, że w Kuźminie nie było parafii rzymskokatolickiej - parafia znajdowała się w Tyrawie Wołoskiej. Po wojnie była doraźnie remontowana, ale generalnie zachowała się w swoim pierwotnym wyglądzie i wyposażeniu.

Jest przykładem jednej z najładniejszych kaplic grobowych na terenie Podkarpacie, o bardzo starannym wykonaniu architektonicznym – prezentując formę zminiaturyzowanego kościołka neogotyckiego.

Sytuacja: kaplica grobowa rodziny Pieściorowskich usytuowana jest wolno stojąco na cmentarzu parafialnym w Kuźminie, w jego północnej części, w pobliżu kościoła parafialnego i ogrodzenia, oddzielającego teren cmentarza od skrzyżowania dróg do Sanoka, Przemyśla i Krościenka. Elewacją frontową zwrócona w stronę drogi, w kierunku północno – wschodnim.

Materiał, konstrukcja, technika: kaplica zbudowana z cegły czerwonej z elementami piaskowcowymi, gzymsy i opaski z cegły białej, wewnątrz otynkowana i polichromowana; sklepienie krzyżowe, ostrołukowe; dach wielospadowy kryty blachą; więźba dachowa drewniana; posadzka z ozdobnych płytek ceramicznych i podłogi białej; schody zewnętrzne i wewnętrzne (do prezbiterium) z piaskowca; stolarka – drzwi wejściowe drewniane, dwuskrzydłowe, płycinowe z ostrołukowym nadświetłem osłoniętym ozdobną kutą kratą; okna zamknięte łukiem ostrym, drewniane wypełnione szkłem witrażowym o dwudzielnej formie, z maswerkiem, od zewnątrz opatrzone w kraty; na fasadzie okno okrągłe wypełnione witrażem.

Rzut: kaplica zbudowana na planie kwadratu z trójbocznie zamkniętym prezbiterium; wszystkie naroża oszkarpowane.

Bryła: mocno rozczłonkowana, składająca się z *korpusu głównego* ze szczytami osłoniętymi schodkową attyką w formie blanek w każdej z czterech ścian, nakrytego dachem wielopołaciowym o przecinających się dwóch kalenicach, zwieńczonych wysoką, ażurową *wieżyczką na sygnaturkę* z dachem powtarzającym formę dachu korpusu kaplicy, dodatkowo zwieńczonym sześciobocznym obeliskiem z metalowym krzyżem oraz niższego *prezbiterium* nakrytego dachem pięciopołaciowym; przed fasadą niewielki *portyk*, na rzucie kwadratu, utworzony przez cztery kolumny, na których wsparty jest wysoki dwuspadowy daszek. Wszystkie naroża kaplicy oszkarpowane. Pod prezbiterium krypty grobowe z wejściem przez zamknięte kamienną płytą wejście w ścianie czołowej prezbiterium.

Elewacje: jednokondygnacyjne, oblicowane czerwoną cegłą, wsparte na piaskowcowym cokole; elewacje korpusu głównego zwieńczone szczytami podkreślonymi ceglanyymi gzymsami jasnej barwy, nad nimi uskokowa attyka z „blankami” nakrytymi jednospadowymi, piaskowcowymi czapami. Fasada poprzedzona ostrołukowo zwieńczonym portykiem wspartym na okrągłych kolumnach; w jej szczycie, w ceglanej opasce okulus wypełniony witrażem, nad nim kartusz herbowy z herbem Grabie; w ścianach bocznych wysokie okna ostrołukowe w opaskach. Ściany prezbiterium zwieńczone ceglany gzymsem podokapowym z ceglany „diamentowym” fryzem, na ścianie tablica z białego marmuru, z napisem: GROBOWIEC RODZINY / FUNDATORA Ś.P. / RYSZRDA PIEŚCIOROWSKIEGO.

Wnętrze i wyposażenie: wnętrze dwuczłonowe – sklepiona krzyżowo nawa na rzucie kwadratu oraz usytuowane na nieco wyższym poziomie, dostępne przez trzy stopnie schodów, niewielkie prezbiterium nakryte sklepieniem ostrołukowym. Sklepienie nawy wsparte na czterech okrągłych kolumnach narożnych z ozdobnymi kapitelami. Ściany w części dolnej obite drewnianą boazerią, powyżej pokryte bogatą szablonoową polichromią, z niebieskim sklepieniem ze złotymi gwiazdkami. W prezbiterium zachowany drewniany neogotycki ołtarzyk.

Instalacje: brak.

<p>14. Kubatura</p> <p>Ok. 100 m³</p>	<p>15. Powierzchnia użytkowa</p> <p>pow. zabud. – ok. 30 m²</p> <p>pow. użyt. – ok. 15 m²</p>	<p>16. Przeznaczenie pierwotne</p> <p>Kaplica grobowa</p>	<p>17. Użytkowanie obecne</p> <p>Kaplica grobowa</p>
<p>18. Prace budowlane i konserwatorskie, ich przebieg i dokumentacja</p> <p>Po wojnie prowadzono jedynie doraźne prace remontowe.</p>		<p>19. Stan zachowania (fundamenty, ściany zewnętrzne, ściany wewnętrzne, sklepienia, stropy konstrukcje dachowe, pokrycie dachu, wyposażenie i instalacje)</p> <p>Obiekt w stanie zachowania średnim – ściany z mocnymi pęknięciami szczególnie w ścianie frontowej; widoczne zniszczenia tynków i polichromii, braki w witrażach, brak instalacji.</p> <p>20. Najpilniejsze postulaty konserwatorskie</p> <p>Konieczny remont kapitalny z zachowaniem bryły i konserwacją elementów wyposażenia – ołtarzem, drzwiami wejściowymi, ozdobnymi płytkami posadzki, witrażami okiennymi, tablicą na prezbiterium.</p>	

21. Akta archiwalne (rodzaj akt, numer i miejsce przechowania)

24. Uwagi różne:

25. Opracował:

tekst: mgr Zofia Kostka – Bieńkowska, czerwiec 2010 r. *ZB*

plany, rysunki : Zofia Kostka – Bieńkowska, czerwiec 2010 r. *ZB*

zdjęcia fotograf.: Zofia Kostka – Bieńkowska, czerwiec 2010 r. *ZB*

miejsce przechowania negatywów: w posiadaniu autora karty

Karta po wypełnieniu podlega ochronie na podstawie przepisów autorskiego

22. Bibliografia

26. Adnotacje o inspekcjach, informacje o zmianach (daty, imiona i nazwiska wypełniających)

23. Źródła ikonograficzne i fotografia (rodzaj, miejsca przechowania, sygnatury)

.Załączniki: nr 1-2 – c.d. opisu, zdjęcia

1.Miejscowość:

KUŹMINA

2.Obiekt:

Kaplica grobowa Pieściorowskich

3.Zawartość wkładki (nazwa obiektu lub materiału uzupełniającego)

zdjęcia

Zdjęcia: 1) widok ogólny od drogi; 2) widok ogólny od północy; 3-4) elewacja frontowa; 5) portyk; 6) elewacja południowa; 7) elewacja północna; 8) widok na prezbiterium; 9) wieżyczka; 10) widok wnętrza od wejścia - na prezbiterium; 11-12) wnętrze – widok na ścianę wschodnią i południową; 13) kapitel kolumny; 14) okno witrażowe w elewacji północnej; 15) ołtarz; 16) drzwi wejściowe; 17) tablica na ścianie prezbiterium.



2)



3)



5)



4)



6)



7)



8)



9)



10)



11)



12)

1. Miejsowość:

KUŹMINA

2. Obiekt:

Kaplica grobowa Pieściorowskich

3. Zawartość wkładki (nazwa obiektu lub materiału uzupełniającego)

zdjęcia



13)



14)



14)



15)



16)

Wkładkę założył: Zofia Kostka – Bieńkowska, 2010 rok *LB*
Miejsce przechowywania negatywów: w posiadaniu autora karty