

1. Obiekt

DAWNA CERKIEW GRECKOKATOLICKA P.W. ŚW. MICHAŁA ARCHANIOLA

12/1

2. Czas powstania

1843 r.

3. Miejscowość

BRZEŻAWA

11. Zdjęcia rzut przekrój sytuacja orientacja



4. Adres

Brzeżawa

nr hipoteczny

5. Przynależność administracyjna

województwo podkarpackie

pow. PRZEMYSŁ

gmina Bircza

6. Poprzednie nazwy miejscowości

7. Przynależność administracyjna 1.VI.1975 r.

województwo rzeszowskie

powiat Przemyśl

8. Właściciel i jego adres

Parafia rzymskokatolicka w Lipie
Lipa 36, 37-751 Żohatyn

9. Użytkownik i jego adres

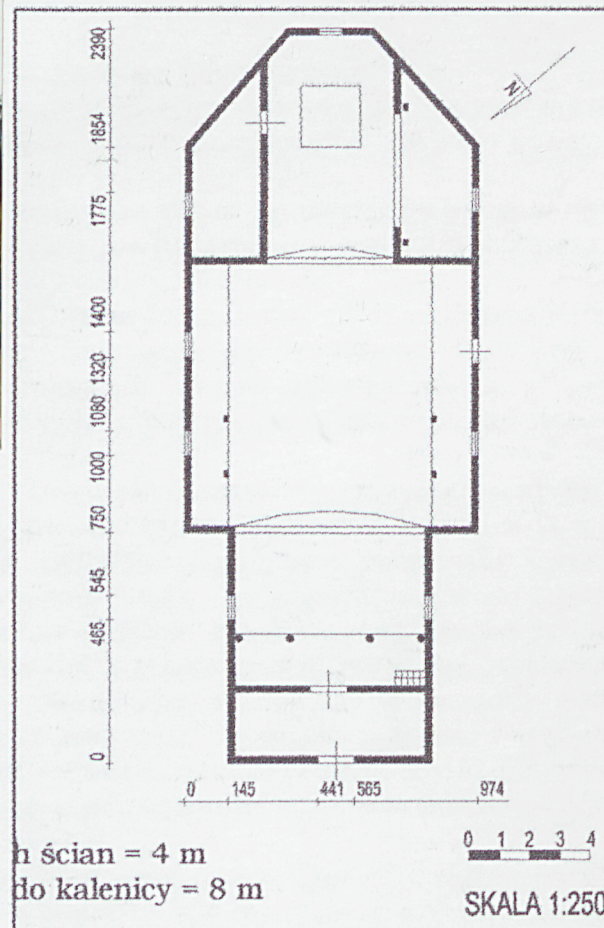
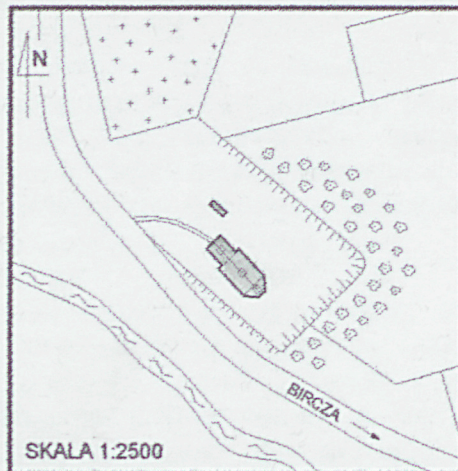
j. w.

10. Rejestr zabytków

A-325

Nr A-59

data 29.07.1982 r.



h ścian = 4 m
do kalenicy = 8 m

Drewniana cerkiew grecko-katolicka w Brzeżawie wzniesiona została w roku 1843 przez nieznanego bliżej warsztat ciesielski realizujący wcześniej drewnianą cerkiew w sąsiedniej Lipie. W XIX wieku cerkiew brzeżawska wchodziła w skład greckokatolickiej parafii w Lipie, przynależącej do dekanatu birczańskiego. Użytkowana przez grekokatolików do 1947 roku, tj. do wysiedlania miejscowej ludności w ramach „Akcji Wisła”. Następnie zaadaptowana dla potrzeb liturgii rzymskokatolickiej (m.in. częściowy demontaż ikonostasu). Remontowana w latach 80. XX wieku. W chwili obecnej świątynia stanowi kościół filialny parafii rzymskokatolickiej w Lipie.

Cerkiew położona jest w centrum wsi, na skłonie łagodnie opadającego wzniesienia w bezpośrednim sąsiedztwie głównej drogi wiejskiej. Orientowana.

Materiał i konstrukcja – cerkiew wzniesiona z drewna w konstrukcji zrębowej, na kamiennym podmurowaniu (częściowo obetonowanym). Ściany z ociosanych na kant bierwion jodłowych, od zewnątrz szalowane pionowo deskami z listwowaniem. Dach siodłowy konstrukcji stolcowej z trzema baniastymi wieżycami (kopułami) konstrukcji słupowo – zastrzałowej, kryty blachą ocynkową. Prezbiterium i nawa nakryte pozornym sklepieniem o łuku obniżonym, z płaskimi odcinkami stropowymi w nawach bocznych. W babińcu strop płaski. Chór śpiewaczy wzdłuż zach. ściany nawy, drewniany, wsparty na czterech słupach. Podłoga z wylewki betonowej. Otwory okienne prostokątne zamknięte łukiem odcinkowym. Okna krosnowe z podziałem szczeblinowym. Otwory drzwiowe prostokątne z nadprożem wyciętym w ośli grzbiet. Drzwi dwu- i jednoskrzydłowe, deskowe o licu klepkowym, na kowalskich zawiasach pasowych.

Rzut – cerkiew trójdzielna, z pastoforiami mieszczącymi zakrystię i łóżko kolatorską wpisanymi w obręb trójbocznie zamkniętego prezbiterium. Korpus trójnawowy na rzucie prostokąta o nawach bocznych wydzielonych czterema słupami. Od zach. do korpusu dostawiony obszerny dwukondygnacyjny babiniec na rzucie zbliżonym do kwadratu, węższy od nawy.

Bryła – Cerkiew trójdzielna o zwartej bryle, nakryta dachem siodłowym o wspólnej kalenicy, z trzema ośmiobocznymi wieżycami zwieńczonymi baniastymi hełmami ze ślepymi latarniami.

Elewacje – ściany prezbiterium, korpusu nawowego i prezbiterium tej samej wysokości, zwieńczone gzymsem. Elewacje bez podziałów architektonicznych szalowane deskami, w przyziemiu osłonięte fartuchem.

Wyposażenie – ikonostas (rozproszony) z II poł. XIX w., dwa ołtarze boczne z II poł. XIX w., późnobarokowy ołtarzyk z XVIII w. z malowanym na desce obrazem Matki Boskiej z Dzieciątkiem w typie „Umilenia”.

Instalacje – elektryczna, nagłaśniająca.

<p>14. Kubatura</p> <p>ok. 906 m³</p>	<p>15. Powierzchnia użytkowa</p> <p>ok. 174 m²</p>	<p>16. Przeznaczenie pierwotne</p> <p>sakralne</p>	<p>17. Użytkowanie obecne</p> <p>sakralne</p>
<p>18. Prace budowlane i konserwatorskie, ich przebieg i dokumentacja</p> <p>Cerkiew remontowano po raz ostatni w latach 80. XX wieku. W trakcie prowadzonych wówczas prac m.in. częściowo wymieniono podwaliny i wzmocniono kamienne podmurowanie poprzez ich obetonowanie oraz wymieniono część desek szalunku zewnętrznego. W 2002 roku wykonana została nowa instalacja elektryczna.</p>		<p>19. Stan zachowania (fundamenty, ściany zewnętrzne, ściany wewnętrzne, sklepienia, stropy, konstrukcje dachowe, pokrycie dachu, wyposażenie i instalacje)</p> <p>Obecny stan zachowania substancji budowlanej określić można jako dobry. W nie najlepszym stanie znajduje się malarska dekoracja wnętrza oraz wyposażenie ruchome, przede wszystkim ikonostas, który uległ częściowemu przemieszczeniu i rozproszeniu.</p> <p>20. Najpilniejsze postulaty konserwatorskie</p> <p>Należy przeprowadzić konserwację dekoracji malarskiej we wnętrzu cerkwi oraz wyposażenia ruchomego. Rozważyć należy wprowadzenie systemu alarmowego ostrzegającego o zaistnieniu włamania i pożaru.</p>	

21. Akta archiwalne (rodzaj akt, numer i miejsce przechowywania)

24. Uwagi różne

22. Bibliografia

- Rocznik archidiecezji przemyskiej 1997. Album, Przemysł 1997, s. 32.

25. Opracował

tekst mgr inż. Andrzej Sowa październik 2003 r. *A. Sowa*
Imię, nazwisko, data, podpis

plany, rysunki mgr inż. Andrzej Sowa październik 2003 r. *A. Sowa*
Imię, nazwisko, data, podpis

zdjęcia fotogr. mgr inż. Andrzej Sowa październik 2003 r. *A. Sowa*
Imię, nazwisko, data, podpis

miejsce przechowywania negatywów u autora

Karta po wypełnieniu podlega ochronie na podstawie przepisów prawa autorskiego.

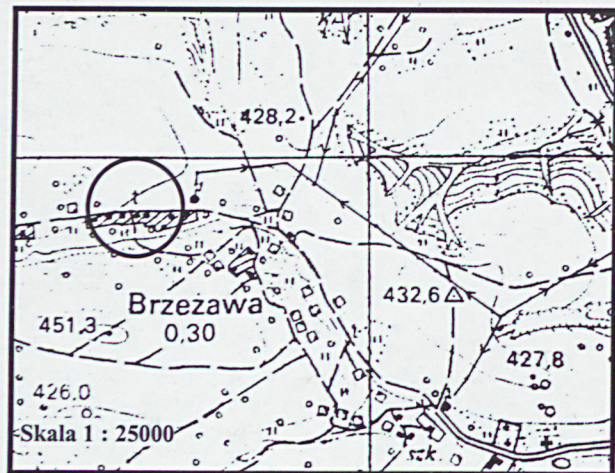
26. Adnotacje o inspekcjach, informacje o zmianach (daty, imiona i nazwiska wypełniających)

23. Źródła ikonograficzne i fotografia (rodzaj, miejsca przechowywania, sygnatury)

27. Załączniki

2 wkładki

1. Miejscowość	2. Obiekt (nazwa jak w karcie)	3. Zawartość wkładki (nazwa obiektu lub materiału uzupełniającego)
BRZEŻAWA	CERKIEW GRECKOKATOLICKA	Plan orientacyjny i 7 zdjęć: 1. Widok ogólny od płd.-zach., 2. Widok babinca., 3. Widok ogólny od płd.-wsch., 4. Widok prezbiterium.,



5. Widok ogólny od płn.-zach., 6. Portal babinca., 7. Widok ogólny wnętrza nawy w kierunku ściany ikonostasowej.



Wkładkę założył: mgr inż. Andrzej Sowa październik 2003 r.
(imię, nazwisko, data)

Miejsce przechowywania negatywów: u autora

4



5



6



7



1. Miejscowość	2. Obiekt (nazwa jak w karcie)	3. Zawartość wkładki (nazwa obiektu lub materiału uzupełniającego)
BRZEŻAWA	CERKIEW GRECKOKATOLICKA	7 zdjęć: 1. Widok ogólny nawy w kierunku na babiniec., 2. Płn.-zach. ściana nawy z widokiem na zdemontowane elementy ikonostasu.,

3. Widok ogólny nawy z chóru śpiewaczego., 4. Strop nawy., 5. Fragment chóru śpiewaczego., 6. Kapitel słupa podtrzymującego chóru śpiewaczego., 7. Wnętrze drzwi nawy.



Wkładkę założył: mgr inż. Andrzej Sowa październik 2003 r.
(imię, nazwisko, data)

Miejsce przechowywania negatywów: u autora

4



5



6



7

