

A B C D E F G H I J K L M N O P R S T U V W X Y Z

Nr

65

1. Obiekt

M/2  
DOM MIESZKALNY - PLEBANIA RZYM.-KAT.

2. Czas powstania

1926 r.

3. Miejscowość

B I R C Z A

4. Adres

ul. Wojska Polskiego

Nr hipoteczny

5. Przynależność administracyjna

województwo podkarpackie  
pow. PRZEMYŚL  
gmina Bircza

6. Poprzednie nazwy miejscowości

Nowobród  
Biercza

7. Przynależność administracyjna 1. VI. 1975r.

województwo rzeszowskie  
powiat Przemyśl

8. Właściciel i jego adres

Parafia rzym.-kat. p.w.  
św. Stanisława Kostki  
w Birczy

9. Użytkownik i jego adres

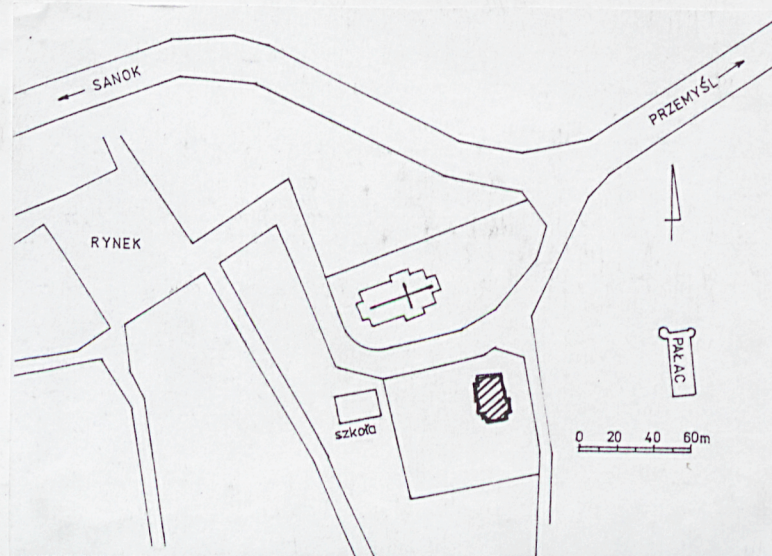
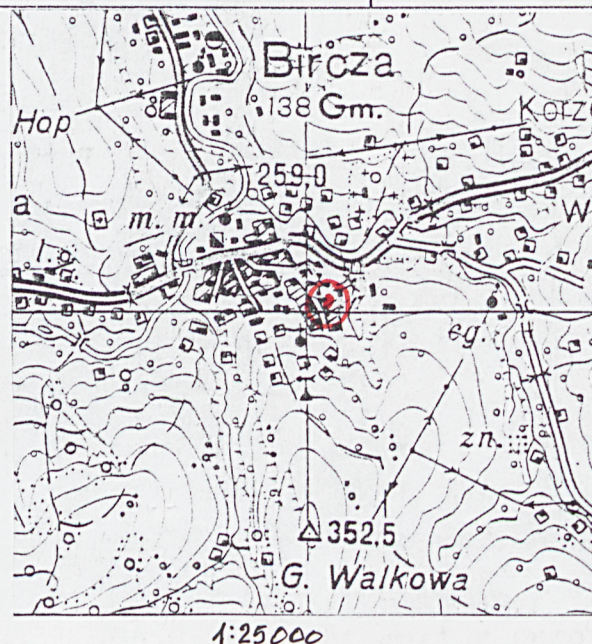
j.w.

10. Rejestr zabytków A-448

A-892 29.10.1998  
Nr ..... data .....



Widok ogólny plebanii od zachodu





12. Autorzy, historia obiektu, określenie stylu.

Wraz z budową nowego kościoła zapadła decyzja o wzniesieniu nowej plebanii. Inicjatorem tego przedsięwzięcia był ówczesny proboszcz ksiądz Częstka z Leszczawy. Według jego wskazówek projekt opracował Józef Chrobak, były kierownik Państwowego Biura Odbudowy w Przemyśle.

Budynek usytuowano na dużej działce położonej po przeciwnej stronie ulicy, aniżeli kościół. Prace rozpoczęte w roku 1926 trwały trzy lata. Budynek ma charakter dużej willi, bez wyraźnych odniesień stylistycznych.

13. Opis (sytuacja, materiał i konstrukcja, rzut, bryła, elewacje, wnętrze wyposażenie instalacje)

SYTUACJA - Plebania położona jest na południowy wschód od kościoła na dużej ogrodzonej działce opadającej ku północy i wschodowi. Obok niej budynek gospodarczy i garaże.

MATERIAŁ - Zbudowana z cegły maszynowej wiązanej zaprawą wapienną. Cokół kamienny różnej wysokości wynikającej ze spadku terenu. Stropy nad piwnicą betonowy, nad parterem drewniany. Więźba dachowa drewniana konstrukcji płatwiowokleszczowej. Dach kryty blachą miedzianą. Podłogi - w piwnicy wylewka betonowa, w pomieszczeniach mieszkalnych współczesny parkiet, w gospodarczych płytki ceramiczne. Schody zewnętrzne główne betonowe jednobiegowe wyłożone płytkami, z betonową tralkową balustradą; boczne - jednobiegowe betonowe oparte jednym bokiem o ścianę budynku z tralkową balustradą. Wewnętrzne drewniane zabiegowe, oparte o ścianę. Okna - stolarka współczesna, ościeżnicowa dwu i trójdzielna dwupozioma. W ganku i werandzie otwory o łuku półkolistym i spłaszczonym o wielopolowych podziałach i łukowatych, pionowych i skośnych szczeplinach w partii nadślemienia. Drzwi współczesne pełne, płycinowe jedno i dwuskrzydłowe. Do piwnicy metalowe, dwuskrzydłowe.

RZUT - nieregularny, o uskokowo przebiegających ścianach podłużnych, dwudzielny z wewnętrznym załamaniem korytarzem łączącym dwa wejścia wyprowadzające na taras i ganek.

BRYŁA - budynek jednokondygnacyjny, część podpiwniczony z częścią mieszkalną na poddaszu. Bryła zwarta nakryta dachem wielopołaciowym o niewielkich uskokach w połowie ich wysokości, z prostopadłymi kalenicami odrębnych nakryć bocznych ryzalitów, ganku i tarasu.

ELEWACJE - Frontowa /południowa/ dwukondygnacyjna pięcioosiowa, tynkowana, na kamiennej podmurówce, z symetrycznie c. d. opisu na wkładce



<p>14. Kubatura</p> <p>ok. 2.100 m<sup>3</sup></p>	<p>15. Powierzchnia użytkowa</p> <p>rzutu - ok. 350 m<sup>2</sup></p> <p>użytkowa - ok. 580 m<sup>2</sup></p>	<p>16. Przeznaczenie pierwotne</p> <p>mieszkalne - plebania</p>	<p>17. Użytkowanie obecne</p> <p>mieszkalne - plebania</p>
<p>18. Praca budowlane i konserwatorskie, ich przebieg i dokumentacja</p> <p>W latach 1998 - 2000 zagospodarowano cz. poddasze, uzyskując dodatkowe pomieszczenia mieszkalne. Zmianie uległo nachylenie połaci. Dach pokryto blachą miedzianą.</p>		<p>19. Stan zachowania (fundamenty, ściany zewnętrzne, ściany wewnętrzne, sklepienia, stropy konstrukcje dachowe, pokrycia dachu, wyposażenie i instalacje)</p> <p>Dobry</p>	
		<p>20. Najpilniejsze postulaty konserwatorskie</p> <p>Nie występują</p>	



21. Akta archiwalne (rodzaj akt. numer i miejsce przechowania)

Kronika Parafialna od roku 1898 do 1929 r.-przechowywana w Kancelarii Parafialnej.

24. Uwagi różne

25. Opracował

tekst mgr Krzysztof Szuwarowski, 10.2002 r. *K. Szuwarowski*  
imię, nazwisko, data, podpis

plany, rysunki K. Szuwarowski, 10.2002 r. *K. Szuwarowski*  
imię, nazwisko, data, podpis

zdjęcia fotograf. K. Szuwarowski, 09.2002 r. *K. Szuwarowski*  
imię, nazwisko, data, podpis

miejsce przechowania negatywów w zbiorach autora

Karta po wypełnieniu podlega ochronie na podstawie przepisów prawa autorskiego

22. Bibliografia

26. Adnotacje o inspekcjach, informacje o zmianach (daty, imiona i nazwiska wypełniających)

23. Źródła ikonograficzne i fotografia (rodzaj, miejsca przechowania, sygnatury)

27. Załączniki

2 wkładki - opis, plan, zdjęcia



1. Miejscowość

B I R C Z A

2. Obiekt (nazwa jak w karcie)

PLEBANIA

3. Zawartość wkładki (nazwa obiektu lub materiału uzupełniającego)

Opis

c.d. opisu z rubryki 13

usytuowanym tarasem, do którego prowadzą osiowo schody. Taras okolony balustradą z tralkami, w jego narożach kolumny o pseudotoskańskich kapitelach podtrzymujące zadaszony balkonpoddasza, na który prowadzą dwa wejścia. W osi tarasu wejście główne do budynku, obok dwa wąskie okienka i drzwi prowadzące na zaplecze kuchenne. W prawej osi duże okno zamknięte łukiem odcinkowym o wielopolowym podziale. Elewację wieńczy gzyms koronujący. Zachodnia - parterowa, siedmioosiowa asymetryczna z niewielkim trzyosiowym ryzalitem, podkreślonym narożnymi lizenami, z trójkątnym szczytem, w którego osi osadzone przeszklone drzwi wyprowadzające na balkon z metalową ozdobną balustradą. Elewację ograniczają kamien-ny cokół i gzyms wieńczący. Północna - dwukondygnacyjna na wysokim kamiennym cokole, asymetryczna, trzyosiowa z gankiem w osi lewej, do którego prowadzą jednobiegowe schody z tralkową balustradą. Nad spocznikiem parapetowy daszek wsparty na kolumnie. Powyżej gzymsu wieńczącego ściana kolankowa, w której dwa prostokątne trójdzielne okna. Wschodnia - dwukondygnacyjna tynkowana, na kamiennym cokole, ośmioosiowa asymetryczna z trójosiowym ryzalitem zwieńczonym trapezowatym szczytem z centralnie umieszczonym oknem poddasza. Trzy prawe osie tworzą łukowato zamknięte okna przedzielone półkolumnami o bazach przedłużonych do poziomu terenu.

WNĘTRZE - Północny trakt zajmuje kancelaria parafialna z poczekalnią. Południowe pomieszczenia pełnią funkcję mieszkalną i gospodarczą /kuchnia, składzik/. Komunikacja z pokojami na poddaszu poprzez zabiegowe schody usytuowane w środkowej części wschodniego ciągu pomieszczeń, pod którymi piwnica mieszcząca kotłownię, z odrębnym zewnętrznym wejściem.

WYPOSAŻENIE - poza jednym piecem kaflowym, postawionym w 1929 r. nie zachowały się inne elementy wyposażenia.

INSTALACJE - wod.-kan., elektryczna, ogrzewanie c.o. z lokalnej kotłowni.

Wkładkę założył: K. Szuwarowski, 10.2002 r. *R. Szuwarowski*  
(imię i nazwisko, data)

Miejsce przechowywania negatywów: w zbiorach autora





Widok ogólny elewacji frontowej - południowej



Widok ogólny elewacji północnej



Widok ogólny elewacji wschodniej



1. Miejscowość

B I R C Z A

2. Obiekt (nazwa jak w karcie)

PLEBANIA

3. Zawartość wkładki (nazwa obiektu lub materiału uzupełniającego)

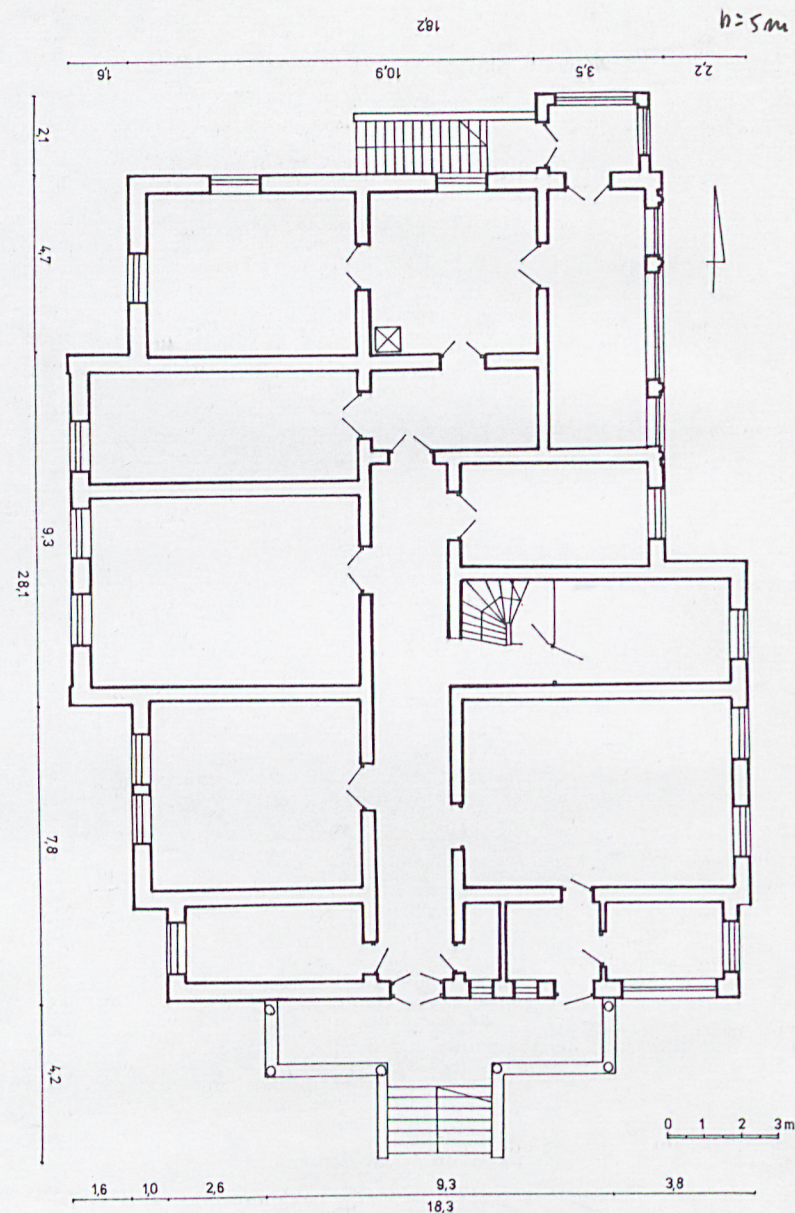
Plan, zdjęcia



Widok korytarza w stronę wejścia głównego

Wkładkę założył: K. Szuwarowski, 10.2002 r. *K. Szuwarowski*  
(imię i nazwisko, data)

Miejsce przechowywania negatywów: w zbiorach autora







Fragment więźby dachowej



Piec kaflowy w poczekalni Kancelarii  
Parafialnej