

A	B	C	D	E	F	G	H	I	J	K	L	M	N	O	P	R	S	T	U	V	W	X	Y	Z
---	---	---	---	---	---	---	---	---	---	---	---	---	---	---	---	---	---	---	---	---	---	---	---	---

Nr 64

I. Obiekt

MI
KOŚCIÓŁ PARAFIALNY P.W. ŚW. STANISŁAWA KOSTKI

2. Czas powstania

1921 - 1926

3. Miejscowość

B I R C Z A

4. Adres

Bircza, ul. Wojska
Polskiego

Nr hipoteczny

5. Przynależność administracyjna

województwo podkarpackie

pow. PRZEMYSŁ

gmina Bircza

6. Poprzednie nazwy miejscowości

Nowobród

Biercza

7. Przynależność administracyjna I. VI. 1975r.

województwo rzeszowskie

powiat Przemyśl

8. Właścicieli jego adres

Parafia rzym.-kat. p.w.
św. Stanisława Kostki
w Birczy

9. Użytkownik i jego adres

j.w.

10. Rejestr zabytków

A-448

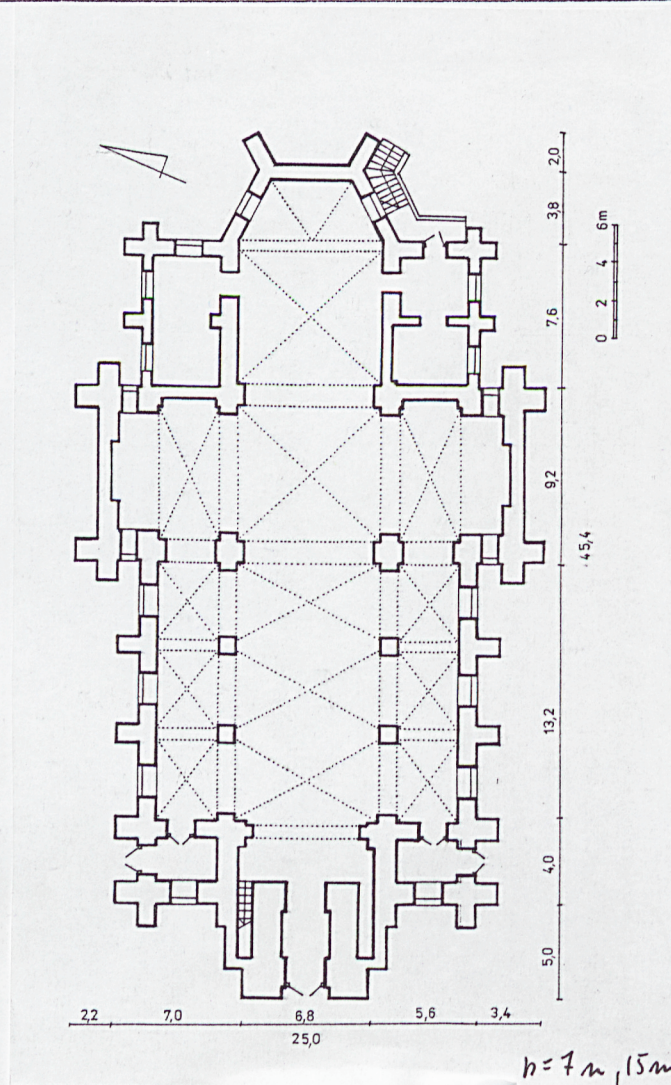
A-892

29.10.1998

Nr data



Widok ogólny od południa



12. Autorzy, historia obiektu, określenie stylu.

Najstarsze wzmianki o Birczy jako wsi pochodzą z XV wieku. Do roku 1478 odnosi się informacja o parafii łacińskiej. Pierwszy znany ze źródeł drewniany kościół wzniesiono w 1743 roku. Funkcjonował on do roku 1923. Jego stan techniczny był zły już wcześniej, bo w 1898 r. powstał pierwszy komitet budowy nowego kościoła. Jego wzniesienie stało się możliwe dopiero po I wojnie światowej. Dnia 6 listopada 1921 r. za probostwa ks. St. Okońskiego, biskup przemyski Fiszer poświęcił kamień węgielny pod świątynię projektu znanego przemyskiego architekta Stanisława Majerskiego. Budowę kierował przemyslanin Józef Nikodemowicz. Budowa nowego kościoła zlokalizowanego nieco na południe od starego, trwała do 1926 r. Mury poświęcił w roku 1924 kanonik ks. Konstanty Bieda. W roku 1925 zbudowano własny piec do wypału cegieł. Dachówkę sprowadzono z Płaszowa, wstawiono witraże do prezbiterium ufundowane przez miejscową rodzinę Ehrenpreisów, w nawie witraże zakupione przez Mikołaja Biesiadę z Birczy. Wykonały je zakłady krakowskie. W roku 1927 dokonano kładzenia tynków, a w 1929 r. wykonano odwodnienie ścian zewnętrznych.

Po II wojnie światowej naprawiano uszkodzenia. Kościół parafialny w Birczy jest przykładem umiejętnego zastosowania różnorodnych form nawiązujących stylistycznie do sztuki i architektury romańskiej, gotyku i baroku.

13. Opis (sytuacja, materiał i konstrukcja, rzut, bryła, elewacje, wnętrze wyposażenie instalacje)

SYTUACJA - Kościół położony jest w obrębie historycznego założenia urbanistycznego, na południowy-wschód od Rynku, przy głównej ulicy d. miasteczka, na wyraźnie wyodrębnionym cyplu, górującym nad drogą z Przemyśla do Sanoka na terenie płaskim ogrodzonym siatką.

MATERIAŁ - Zbudowany z cegły maszynowej wiązanej zaprawą wapienną, fundamenty częściowo z użyciem kamienia. Sklepienia - w nawie głównej i bocznych krzyżowe, nad chórem i bocznymi emporami - kolebkowe, w zakrystii i składziku stropy płaskie, w wieży stropy drewniane. Wieżba dachowa - drewniana konstrukcji krokwiowo-jętkowej z wieszakami i zastrzałami. Dach - kryty blachą ocynkowaną. Posadzki - płytki ceramiczne wielobarwne kwadratowe i sześcioboczne, w piwnicy wylewka betonowa. Schody - na chór ceglane dwubiegowe łamane, w wieży drewniane drabiniaste. Zewnętrzne - betonowe zabiegowe z tralkową balustradą. Okna - w nawach bocznych, transepcie i prezbiterium zamknięte półkoliście ze ślusarką o wielopolowych symetrycznych podziałach. W zakrystii, bocznych przedsionkach i szczytach poddasza naw bocznych - prostokątne z wielopolową ślusarką. W wieży, na drugiej i trzeciej kondygnacji stylizowane bi- i triforia z żaluzjami na najwyższym poziomie. Drzwi - stolarka jedn i dwuskrzydłowa płycinowa, pełna. Drzwi do kotłowni stalowe dwuskrzydłowe.

RZUT - Kościół założony na planie krzyża łacińskiego, trzynawowy, z prezbiterium zamkniętym trójbocznie, do którego przylegają dwa aneksy: zakrystia i składzik. Przed elewację frontową wysunięta /w osi/ kwadratowa wieża, w której główne wejście do wnętrza. Ściany i naroża oskarpowane. Do skośnej, południowej ściany prezbiterium c. d. opisu na wkładce

14. Kubatura	15. Powierzchnia użytkowa ok. 530 m ²	16. Przeznaczenie pierwotne Obiekt kultu	17. Użytkowanie obecne Obiekt kultu
18. Praca budowlane i konserwatorskie, ich przebieg i dokumentacja Po 1945 r. wymieniono zniszczoną dachówkę na blachę ocynkowaną. W roku 1954 poddano renowacji witraże figuralne z prezbiterium - wg projektu S. Matejki W latach 1999 - 2002 skuto zawilgocone tynkiwnętrz i lastrikowy cokół zewnętrzny, wykonano drenaż opaskowy i kanalizację deszczową.		19. Stan zachowania (fundamenty, ściany zewnętrzne, ściany wewnętrzne, sklepienia, stropy konstrukcje dachowe, pokrycia dachu, wyposażenie i instalacje) Dobry. Wymagana naprawa obróbek blacharskich przy zakrystii.	
		20. Najpilniejsze postulaty konserwatorskie Wymiana tynków zewnętrznych, przywrócenie boazerii	

21. Akta archiwalne (rodzaj akt, numer i miejsce przechowania)

Kronika Parafialna od roku 1898 do 1929, przechowywana w Kancelarii Parafialnej

22. Bibliografia

Słownik Geograficzny Królestwa Polskiego..., Warszawa 1880, t. I, str. 230

Miasta Polskie w Tysiącleciu - Ossolineum 1967, t.2, str. 342

23. Źródła ikonograficzne i fotografia (rodzaj, miejsca przechowania, sygnatury)

24. Uwagi różne

25. Opracował

tekst mgr Krzysztof Szuwarowski, 10.2002 r. *K. Szuwarowski*
imię, nazwisko, data, podpis

plany, rysunki K. Szuwarowski, 10.2002 r. *K. Szuwarowski*
imię, nazwisko, data, podpis

zdjęcia fotograf. K. Szuwarowski, 09. 2002 r. *K. Szuwarowski*
imię, nazwisko, data, podpis

miejsce przechowania negatywów w zbiorach autora

Karta po wypełnieniu podlega ochronie na podstawie przepisów prawa autorskiego

26. Adnotacje o inspekcjach, informacje o zmianach (daty, imiona i nazwiska wypełniających)

27. Załączniki

4 wkładki - opis, plany, zdjęcia

1. Miejscowość

B I R C Z A

2. Obiekt (nazwa jak w karcie)

KOŚCIOŁ PARAFIALNY

3. Zawartość wkładki (nazwa obiektu lub materiału uzupełniającego)

Opis, plany

dobudowane schody prowadzące do składziku przez niewielki taras, pod nimi zejście do piwnicy z kotłownią. Kościół orientowany.

- BRYŁA** - zwarta, nakryta dachem siodłowym o równej kalenicy. Nad prezbiterium dach 5-ciopółaciowy, nad transeptem 3-półaciowy, nad zakrystią i składzikiem pulpitowy. Na skrzyżowaniu nawy głównej i poprzecznej ośmioboczna sygnaturka z ażurową latarnią, nakryta wysokim hełmem. Od frontu masywna czterokondygnacyjna wieża nakryta dachem wieżowym zwieńczonym krzyżem osadzonym na kuli.
- ELEWACJE** - **Frontowa** /zachodnia/ trzyosiowa symetryczna z czterokondygnacyjną wieżą w osi środkowej, z wejściem głównym w przyziemiu. Osie boczne /szczyty naw bocznych/ dwukondygnacyjne, z prostokątnym oknem w parterze i półkoliście zamkniętym na poziomie empory. Powyżej wydatnego gzymsu wieńczącego /obiegającego całą świątynię/ małe prostokątne okienka doświetlające przestrzeń strychową. Naroża opięte trójjuskokowymi pryporami. Czterokondygnacyjna wieża z narożami flankowanymi lizenami, rozszerzającymi się ku dołowi, posiada zróżnicowane otwory okienne: II kondygnacja - półkoliście zwieńczone, III kondygnacja - biforium z kolumną o roślinnej plastycznej dekoracji zamknięte półkolistym gzymsem nadokiennym, IV kondygnacja - triforium zawarte pomiędzy narożnymi filarami, których głowice tworzą nadproże okien, jako gzyms koronujący, pod okapem zwieńczenia. **Boczne** - opracowane identycznie, trójdzielne, zawarte pomiędzy cokołem, a gzymsem wieńczącym, z wyraźną artykulacją uskokowych przypór narożnych i środkowych, powtarzających osie filarów wnętrza. Pomiędzy nimi półkoliście zamknięte okna z opaskami łączącymi się płaskim gzymsem na poziomie śłemia. **Przy** prezbiterium parterowe zakrystia i składzik, dwuosiowe, oskarpowane.
- WNĘTRZE** - Trzynawowe, halowe, rozdzielone kwadratowymi filarami łączonymi arkadami. Przęsła naw bocznych rozdzielone gurtami. Na zakończeniu ramion transeptu półkoliście przekryte wnęki mieszczące ołtarze. Dojście do zakrystii i składziku poprzez prezbiterium. Boczne wejścia do kościoła w ścianach podłużnych, poprzez niewielkie przedsionki, ponad którymi empory przylegające do chóru.

Wkładkę założył: K. Szuwarowski, 10.2002 r. *K. Szuwarowski*
(imię i nazwisko, data)

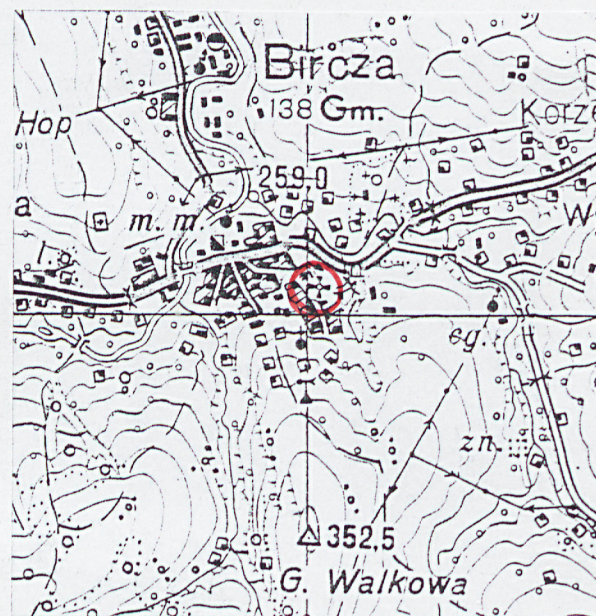
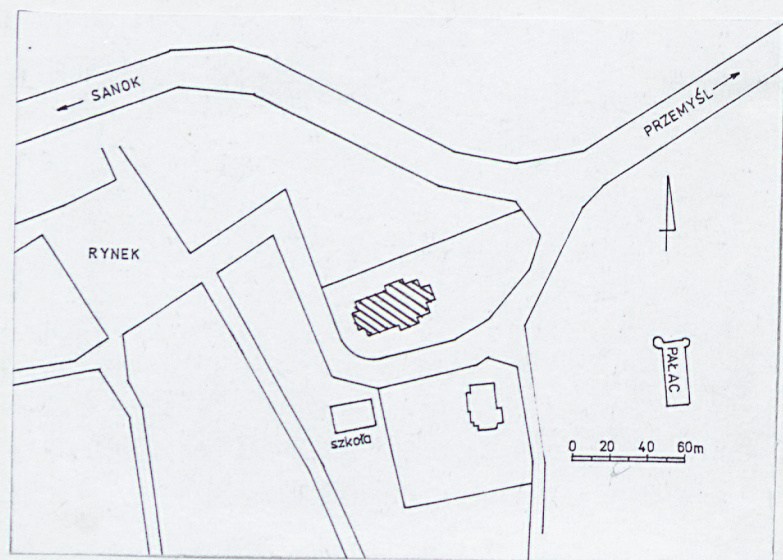
verte.

Miejsce przechowywania negatywów: w zbiorach autora

c. d. opisu.

WYPOSAŻENIE - Część wyposażenia, w tym ołtarze, zostały przeniesione ze starego drewnianego kościółka /trzy barokowe i dwa rokokowe/. W prezbiterium witraże figuralne przedstawiające patrona kościoła i Chrystusa. W zakrystii szafy przyściennie z wbudowanym lawaterzem. Marmurowa kąpielnica o neogotyckiej stylistyce w przedsionku głównym. Nad lewym bocznym wejściem gipsowa /?/ polichromowana płaskorzeźba przedstawiająca parę dzieci prowadzonych przez Anioła Stróża. Marmurowe tablice: epitafijna M. Humnickiego z 1814 r. i druga poświęcona konsekracji starego kościoła przez b-pa H. Sierakowskiego. Drewniana płycinowa boazeria /cz. zdemontowana/ z czasów budowy. Malarski wystrój ścian i sklepień współczesny.

Instalacje - elektryczna, wod.-kan., c.o. lokalne z kotłowni opalanej węglem



1:25000

1. Miejscowość

B I R C Z A

2. Obiekt (nazwa jak w karcie)

KOŚCIÓŁ PARAFIALNY

3. Zawartość wkładki (nazwa obiektu lub materiału uzupełniającego)

Zdjęcia



Północna nawa boczna



Prezbiterium i zakrystia od północy



Wnętrze nawy głównej

Wkładkę założył: K. Szuwarowski, 10.2002 r. *K. Szuwarowski*
(imię i nazwisko, data)

Miejsce przechowywania negatywów: w zbiorach autora



Północna nawa boczna - widok w kierunku empory



Południowa nawa boczna - widok w kierunku transeptu



Ołtarz w północnym ramieniu transeptu

1. Miejscowość
B I R C Z A

2. Obiekt (nazwa jak w karcie)
KOŚCIÓŁ PARAFIALNY

3. Zawartość wkładki (nazwa obiektu lub materiału uzupełniającego)
Zdjęcia



Prezbiterium z ołtarzem głównym

Chór muzyczny

Wnętrze zakrystii

Wkładkę założył: K. Szuwarowski. 10.2002 r. *K. Szuwarowski*
(imię i nazwisko, data)

Miejsce przechowywania negatywów: w zbiorach autora

1. Miejscowość

B I R C Z A

2. Obiekt (nazwa jak w karcie)

KOŚCIOŁ PARAFIALNY

3. Zawartość wkładki (nazwa obiektu lub materiału uzupełniającego)

Zdjęcia



Schody na wieżę



Wnętrze wieży - dzwonnicy



Wieżba nawy głównej

Wkładkę założył: K. Szuwarowski, 10.2002 r. *K. Szuwarowski*

(imię i nazwisko, data)

w zbiorach autora

Miejsce przechowywania negatywów:



Ławaterz w zakrystii



Kropielnica w przedsionku
głównym



Tablica upamiętniająca biskupa
H. Sierakowskiego w przedsionku
bocznym