

# KARTA EWIDENCYJNA ZABYTKU NIERUCHOMEGO WPISANEGO DO REJESTRU ZABYTKÓW

3. Miejscowość  
**RZESZÓW**

7054  
w

1. Nazwa  
**KASZTOR BERNARDYNÓW**  
w zespole klasztornym bernardynów

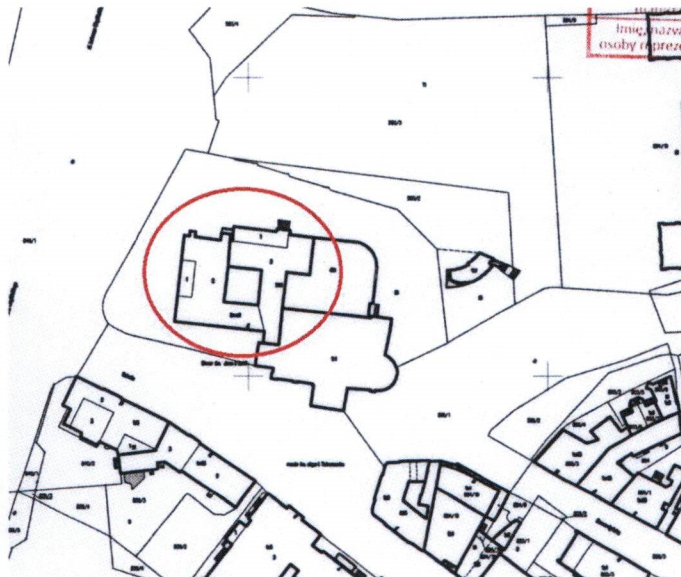
2. Czas powstania  
**1624–1629 r.**  
**1702 – 1709 r.**

4. Adres  
ul. Sokoła 8, 35-010 Rzeszów  
  
nr ewidencyjny działki 582 obr. 207  
nr księgi wieczystej [REDACTED]

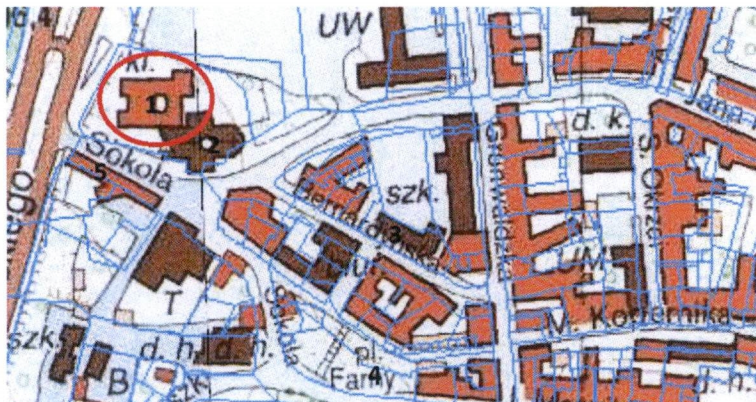
11. Materiały graficzne



Elewacja pld. klasztoru z wejściem



Plan ewidencyjny skala 1:2000



Plan sytuacyjny skala 1:5000 1 cm – 50 m

Legenda: 1- Klasztor Bernardynów; 2-Kościół Bernardynów; 3- SP nr 1; 4- Plac Farny; 5- Biblioteka Wojewódzka w Rzeszowie.

5. Przynależność administracyjna

województwo podkarpackie

powiat rzeszowski

gmina Rzeszów

6. Współrzędne geograficzne  
50°2'23.744"N, 21°59'57.783"E

7. Poprzednie nazwy miejscowości  
Reichshof, Resche, łac. Resovia, czes. Řešov,  
jid. רישע (Rajsze), ukr. Ряшів, ros. Ряшев  
(< starorus. Ряшев) i Жешув

8. Właściciel i jego adres  
Zakon Braci Mniejszych OO. Bernardynów  
Prowincja Niep. Poczęcia NMP  
31-069 Kraków, ul. Bernardyńska 2

9. Użytkownik i jego adres  
Sanktuarium Matki Bożej Rzeszowskiej  
Parafia pw. Wniebowzięcia Najświętszej Maryi Panny  
Klasztor OO. Bernardynów  
ul. Sokoła 8, 35-010 Rzeszów

10. Formy ochrony  
A-37 z 18.10.1949  
A-325 z 30.01.1969 - Układ urbanistyczny  
Starego Miasta

Zachowane źródła i materiały ikonograficzne wskazują, iż w tym miejscu już w II połowie XVIII stulecia stały zabudowania klasztorne. Na planie Weidemanna z 1762 r. widać obecną ulicę Sokoła, przed budynkiem rozciąga się nieistniejące dziś *Jezioro Bernardyńskie* zw. również *Stawem w ogrodzie Sokoła* /obecnie teren pomiędzy ul. Stanisława Moniuszki i ul. Sokoła/. Działka na której stoi budynek ma kształt wydłużonego, nieregularnego wieloboku.

#### Historia zespołu bernardynów

Klasztor bernardynów w zespole klasztornym bernardynów, należy do jednego z najcenniejszych zespołów zabytkowych Rzeszowa. To cenny w skali ogólnopolskiej zespół architektoniczny utrzymany w stylu barokowym. Jest wybitnym dziełem architektury sakralnej, mauzoleum rodowym fundatora oraz ważnym elementem ówczesnego systemu obronnego miasta. Świątynia jest sanktuarium Matki Boskiej Rzeszowskiej, zaliczana do grupy krzyżowo-kopułowych kościołów-mauzoleów, posiada bardzo cenne wyposażenie wnętrza.

Klasztor i kościół oo. Bernardynów pw. Wniebowzięcia NMP wzniesiony został z fundacji Mikołaja Spytki Ligeży w latach 1624 - 1629 na miejscu wcześniejszej drewnianej świątyni.

Autorem projektu mógł być budowniczy z południowo - niemieckich warsztatów budowlanych, może z Lipska, lub Michael Ungaro z Drezna, zatrudniony przez Ligezę na zamku. Budowniczy związany był zapewne ze środowiskiem lubelskim. Kościół jest wybitnym dziełem architektury. Zaliczony do grupy krzyżowo - kopułowych kościołów - mauzoleów, powstających w tym czasie w Polsce, np. Opalińskich w Sierakowie czy Sapiehów w Kodniu. Budowany był, jako mauzoleum rodowe Ligezów i pomnik chwały rodziny, której najwybitniejszych przedstawicieli ilustruje osiem alabastrowych posągów autorstwa Jana Pfistera, ustawionych we wnękach w ścianach bocznych prezbiterium, umieszczone po 1629 r.

#### Historia klasztoru bernardynów

Klasztor wzniesiono równocześnie z kościołem: drewniany dwukondygnacyjny budynek klasztorny, na podmurowaniu, z dwiema sklepionymi piwnicami oraz budynki gospodarcze. c.d. zał. nr 2.

**SYTUACJA:** Klasztor w zespole bernardynów, mieści się na terenie os. Śródmieście-Północ. Zlokalizowany jest na północny-zachód od historycznego zespołu staromiejskiego, przy placu u zbiegu ulic Sokoła, Jana III Sobieskiego i Bernardyńskiej. Po zach. stronie klasztoru przebiega Aleja Łukasza Cieplińskiego. Po stronie półn. zespołu znajdują się nowo zbudowane *Ogrody Bernardyńskie*. Kościół jest orientowany, budynki klasztorne znajdują się po półn.-zach. stronie kościoła. Pomiędzy klasztorem a kościołem od strony północno-wschodniej znajduje się parterowy budynek Bernardyńskiego *Centrum Religijno-Kulturowego*. Przed elewacją półn. klasztoru znajduje się parking klasztorny a dalej *Ogrody Bernardyńskie*. Od wschodu łączy się kościołem oo. Bernardynów pw. Wniebowzięcia NMP. W elewacji półd. klasztoru mieści się wejście do kancelarii parafialnej /rozmównicy/ i klasztoru; od półn. wejście do klasztoru. Teren klasztoru posiada kute odrodzenie rozpięte między murowanymi słupkami przed elewacją półd. i zach. klasztoru.

#### **MATERIAŁ, KONSTRUKCJA, TECHNIKA:**

Ściany: Budynek murowany z cegły pełnej, na zaprawie wapiennej, otynkowany. Fundamenty wykonane z wątku mieszanego kamienno-ceglanego na zaprawie wapiennej.

Sklepienia i stropy: W I kondygnacji sklepienie kolebkowe z lunetami, sklepienia klasztorne w rozmównicy i refektarzu. W kuchni sklepienie Kleina. W I kondygnacji na korytarzach sklepienie Kleina. Klatki schodowe przesklepione kolebką.

Wieżba dachowa: konstrukcja drewniana krokwiowo-płatwiowa z rzędami słupków stolcowych z drewna sosnowego. Poddasze zaadoptowane na użytkowe.

Pokrycie dachu: Skrzydła i ryzality przykryte dachami jedno, dwu i trójspadowymi - dachy pokryte blachą miedzianą.

Posadzki, podłogi: W I kondygnacji korytarze: posadzka marmurowa, o motywie romboidalnym, dwa rodzaje marmuru włoski i krajowy; płytki ceramiczne w refektarzu; w pomieszczeniach - celach podłogi drewniane. W II kondygnacji podłogi drewniane - parkiety. W sanitariatach płytki ceramiczne. W piwnicy wylewka betonowa.

Schody: Schody klatki schodowej skrzydła półn. i półd. betonowe, powrotne (dwubiegowe): stopnie-drewniane, poręcz drewniana, przytwierdzona do ściany klatki schodowej.

Otwory: Otwory okienne prostokątne, dwuskrzydłowe, czterokwaterowe. Otwory drzwiowe wewnętrzne prostokątne, drzwi drewniane płycinowe, jedno i dwuskrzydłowe. W elewacji półn. w ryzalicie okno zakończone łukiem pełnym. Stolarka okienna i drzwiowa drewniana, wtórna.

**RZUT:** Klasztor złożony z 4 skrzydeł usytuowanych wokół wirydarza, budynek jednotraktowy, z korytarzem od strony wirydarza. W elewacji zach. trzy ryzality a we wschodnim końcu skrzydła północnego jeden ryzalit. Klasztor w skrzydle półn. częściowo podpiwniczony. Klatki schodowe w skrzydłach: półn. / klatka schodowa łącząca kondygnacje, wejście do piwnic i wyjście na strych/; półd. /klatka schodowa łącząca kondygnacje i wejście na strych/. W skrzydle półd.-wsch. od wschodu łączy się kościołem oo. Bernardynów pw. Wniebowzięcia NMP. W elewacji półd. klasztoru mieści się wejście do rozmównicy /obecnie kancelarii parafialnej/ i klasztoru; od półn. wejście do klasztoru.

**BRYŁA:** Bryła zwarta, dwukondygnacyjna, z korytarzem od strony wirydarza i celami od strony zewnętrznej. Skrzydła dwukondygnacyjne, z trzema ryzalitami od strony zachodniej i jednym we wschodnim końcu skrzydła północnego, które jest częściowo podpiwniczone. Klasztor przykryty jest dachami jedno, dwu- i trójspadowymi. Dachy pokryte blachą miedzianą.

**ELEWACJE:** Elewacje gładkie, pozbawione dekoracji architektonicznej, z prostokątnymi oknami w obu kondygnacjach.

Elewacja półd.: dwukondygnacyjna, 11 osiowa, na osiach, okna dwuskrzydłowe, czterokwaterowe. Na 3 osi drzwi wejściowe do klasztoru i rozmównicy, dwuskrzydłowe, płycinowe z nadświetlem.

Elewacja zach.: dwukondygnacyjna, ryzalitowana; ryzality 2 osiowe, na osiach okna dwuskrzydłowe, czterokwaterowe. W ryzalicie półn. 1 kondygnacji na osi półn. blenda. W elewacji półn. ryzalitu półd. na osi wschodniej okna dwuskrzydłowe, czterokwaterowe. W elewacji półd. ryzalitu półn. na 1 osi okno i blenda, na 2 osi blenda. c.d. zał. nr 3

14. Kubatura 10862,10 m <sup>3</sup>	15. Powierzchnia użytkowa 3105,10 cm <sup>2</sup>	16. Przeznaczenie pierwotne Klasztor	17. Użytkowanie obecne Klasztor
18. Stan zachowania  Stan zachowania bardzo dobry. Obiekt na bieżąco poddawany pracom remontowo-konserwatorskim. W latach 1957-1959 przeprowadzono remont wnętrza kościoła, a remont dachu z wymianą pokrycia na blachę miedzianą, murów i elewacji oraz ponownie wnętrza w latach 1970-1972 i 2004-2010.		19. Istniejące zagrożenia, najpilniejsze postulaty konserwatorskie  Należy na bieżąco przeprowadzać inspekcje konserwatorskie, ze względu na wysoką rangę zabytkową obiektu. Należy zwrócić uwagę na spękania murów zewnętrznych kościoła w kaplicy od strony płu. (zdjęcie nr 15) gdzie dostawiony jest nowy budynek. Spękanie znajduje się poniżej okrągłego okna, prostopadle przebiega przez gzymsowanie i dochodzi do niszy zakończonej łukiem odcinkowym.	

20. Akta archiwalne (rodzaj akt, numer i miejsce przechowywania)

1. Akta Księgi Wieczystej nr [REDACTED] Sąd Rejonowy w Rzeszowie.

23. Bibliografia

Borowiejska-Birkenmajerowa Maria, *Miasto rezydencjonalne Lubomirskich*, [w:] *Dzieje Rzeszowa*, t. I, pod red. Feliksa Kiryka, Rzeszów 1994, s. 303-319.

Henning W., *Kościół bernardynów pw. Wniebowzięcia Najświętszej Marii Panny*, Encyklopedia Rzeszowa, pod red. Jana Drausa, Grzegorza Zamoyskiego, Rzeszów 2001.

Malczewski Jacek, *Przestrzeń miejska, jej zagospodarowanie i zabudowa*, [w:] *Dzieje Rzeszowa*, t. II, pod red. Feliksa Kiryka, Rzeszów 1998, s. 13-45.

Karczmarzewski A., *Kościół i klasztor oo. Bernardynów. Dzieje kultu cudownego wizerunku Matki Bożej Rzeszowskiej* [w:] *Kościół, klasztory i parafie dawnego Rzeszowa*, Rzeszów 2001, s. 93-101.

c.d. zał. nr 3

25. Źródła ikonograficzne (rodzaj, miejsce przechowywania)

1. Plan K. H. Wiedemanna, widok Rzeszowa z 1762 r. Zbiory Muzeum Okręgowego w Rzeszowie.

2. Fotografie archiwalne. Zbiory Muzeum Okręgowego w Rzeszowie.

21. Uwagi

Karta ewidencyjna wykonana na zlecenie Podkarpackiego Wojewódzkiego Konserwatora Zabytków w Przemyślu, ul. Jagiellońska 29, 37-700 Przemyśl.

22. Adnotacje o inspekcjach, informacje o zmianach (daty, imiona i nazwiska wypełniających)

24. Opracowanie karty ewidencyjnej (autor, data i podpis)

Tekst mgr Dorota Rucka-Marmaj, sierpień-październik 2021

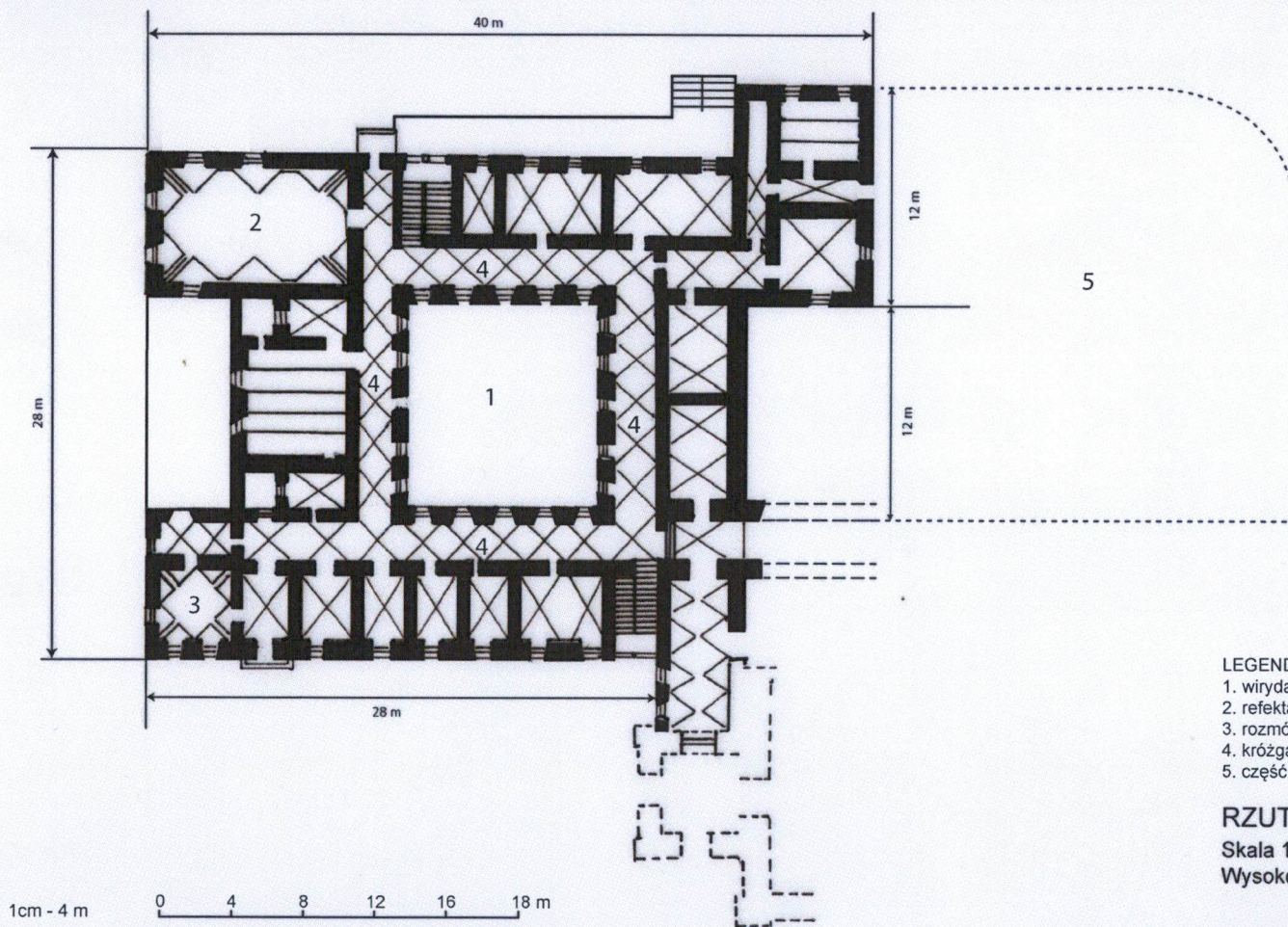
plany, rysunki mgr Dorota Rucka-Marmaj, sierpień-październik 2021

fotografie mgr Dorota Rucka-Marmaj, sierpień-październik 2021

*Dorota Rucka-Marmaj*  
*Dorota Rucka-Marmaj*  
*Dorota Rucka-Marmaj*

26. Załączniki  
9 załączników

1. Miejscowość	Rzeszów	5. Nazwa zabytku (jak w karcie), adres KASZTOR BERNARDYNÓW w zespole klasztorным bernardynów ul. Sokoła 8, 35-010 Rzeszów	6. Zawartość załącznika 1. Rzut klasztoru Bernardynów, Skala 1:400 2. Widok zespołu kościelno-klasztornego, pocz. lata 20. XX w. 3. Współczesny widok kompleksu z góry. 4. Plan K. H. Wiedemanna, widok Rzeszowa z 1762 r., fragment z widokiem zespołu bernardynów
2. Gmina	Rzeszów		
3. Powiat	rzeszowski		
4. Województwo	podkarpackie		



## LEGENDA:

- 1. wirydarz
- 2. refektarz
- 3. rozmównica, obecnie kancelaria parafialna
- 4. króźganki wokół wirydarza
- 5. część dobudowana: Bernardyńskie Centrum Religijno-Kulturowe

## RZUT KLASZTORU BERNARDYNÓW

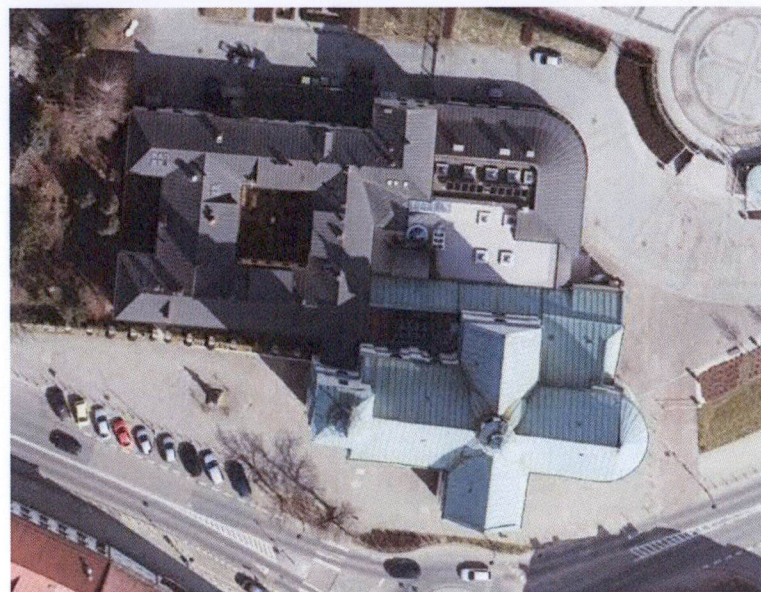
Skala 1:400

Wysokość elewacji klasztoru do gzymsu: 8 m

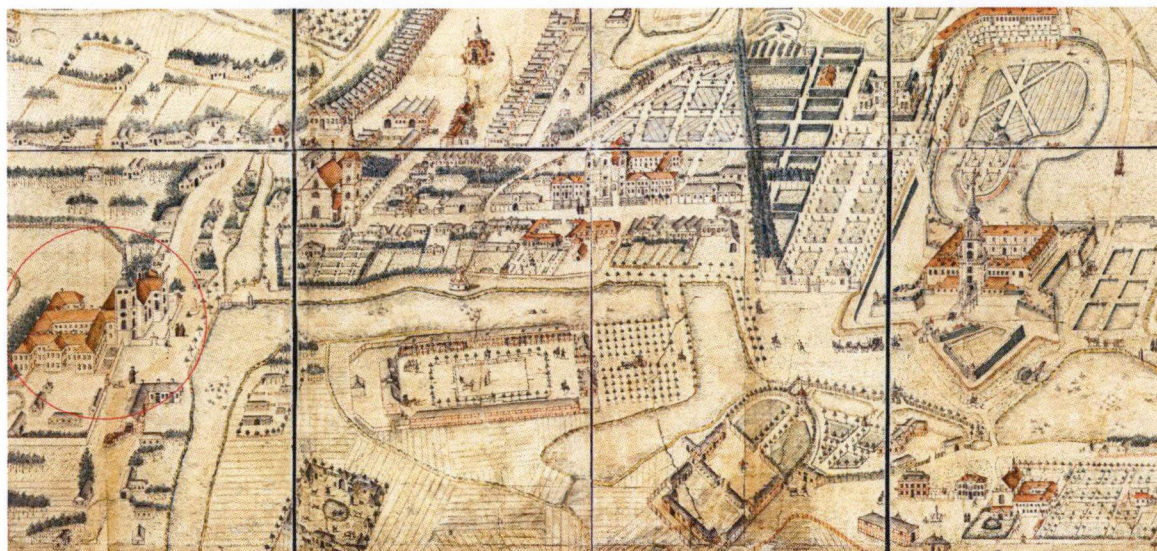
Opracowanie załącznika:  
Dorota Rucka-Marmaj



2.



3



4

1. Miejscowość	Rzeszów	5. Nazwa zabytku (jak w karcie), adres KASZTOR BERNARDYNÓW w zespole klasztornym bernardynów ul. Sokoła 8, 35-010 Rzeszów	6. Zawartość załącznika 5. Kościół i klasztor Bernardynów, koniec XIX w. 6. Staw w ogrodzie Sokoła Rzeszów, 1903 r. c.d. punktu 12.
2. Gmina	Rzeszów		
3. Powiat	rzeszowski		
4. Województwo	podkarpackie		



c.d. punktu 12.

Później całość otoczono warownym ogrodzeniem. W układzie fortyfikacji miejskich budowanych w tym czasie przez Ligęzę zespół klasztorny Bernardynów był niezależnym, wysuniętym fortem (cytadelą), dziełem narożnym, osłaniającym 2 fronty obwarowań miejskich – póln. i zach., a równocześnie strzegącym dojazdu do bramy Murowanej na Kłapkówce, którędy wjeżdżali przybysze zarówno od strony Krakowa i Śląska, jak i od Łańcuta i Lwowa (drogi z obydwu kierunków spotykały się wówczas w Staromieściu i do Rzeszowa dochodziły od północy, mijając klasztor Bernardynów). Zapewniał on wreszcie ochronę niezwykle ważnego dla bezpieczeństwa miasta „upustu”, który stabilizował poziom wody w Jeziorze Bernardyńskim, osłaniającym zachodni front fortyfikacji miasta i zasilającym w wodę fosę zamkową. Dodatkowe zadania spełniała w tym zespole wieża kościelna, będąca stanowiskiem obserwacyjnym, sygnalizacyjnym i artyleryjskim: półokrągłe otwory okienne na najwyższej kondygnacji wieży, bezpośrednio pod hełmem, są w istocie strzelnicami ulokowanej tam działobitni. Klasztor ze swymi urządzeniami obronnymi pełnił zarazem rolę refugium, dając w razie niebezpieczeństwa schronienie ludności Przedmieścia Krakowskiego, czyli Woli (Wolicy). Nowy /obecny/ budynek klasztoru powstał w latach 1702 - 1709 wg proj. Tylmana z Gameren /na jednym z zachowanych rysunków projektu znajduje się data „1701 den 12 April”/, pod kierunkiem Piotra Bellottiego. Jest to dwukondygnacyjny czworobok zamykający kwadratowy wirydarz, otoczony zamkniętymi krużgankami, przylegający do kościoła od strony póln. - zach., z fasadą zach. zryzalitowaną. Tylmanowski budynek klasztorny przetrwał do naszych czasów w niemal niezmienionej formie, rozebrano jedynie w 1943 integralnie z nim związany mur przylegający do pld. skrzydła, przedstawiony na widoku z 1762. Skromny, niemal pozbawiony cech stylowych, a może świadomie neutralny stylistycznie budynek klasztorny doskonale podkreślił skalę barokowego kościoła, łącząc się z nim w interesującą całość.

W 1859 dach klasztoru otrzymał nowe pokrycie. Położono zdjętą z kościoła dachówkę, którą kościół otrzymał po 1716 r., tj. dach z polewanej dachówki karpiówki, częściowo barwionej tlenkiem miedzi na zielono, przypuszczalnie układanej we wzory. W latach 1895-1906 pod kierunkiem architekta Zygmunta Hendla przeprowadzono restaurację wnętrza kościoła oraz przebudowę piętra klasztoru. Po póln. stronie kościoła dobudowano korytarz łączący zakrystię z klasztorem.

Zasadnicze zmiany w otoczeniu klasztoru i kościoła nastąpiły w XX w. Na miejscu dawnych zabudowań gospodarczych, stawów, ogrodów i sadów klasztornych są dziś trasy komunikacyjne i wybrukowany plac z pomnikiem Czynu Rewolucyjnego autorstwa Mariana Koniecznego. Wybrukowany kostką granitową teren wokół kościoła pozostaje otwarty, natomiast zespół ogrodzony jest metalowym ogrodzeniem na murowanych słupkach. W latach 2010-2012 rozbudowano klasztor, zaadaptowano jego poddasze, a plac parkingowy po północnej i północno-wschodniej stronie zespołu przebudowano na *Ogrody Bernardyńskie* z podziemnym parkingiem. Na póln. od zespołu usytuowane są *Ogrody Bernardyńskie* na rzucie wycinka koła, oddane do użytku w 2013 r. Pomysł opierał się na idei ogrodu niegdyś zdobiącego teren wokół bazyliki jeszcze przed wojną. Kompozycja składa się z sieci przecinających się ścieżek, wysepki, figury św. Franciszka, oczka wodnego i fontann oraz dekoracyjnej roślinności, z której utworzone zostały kolorowe labirynty. Alejki pokryto ozdobną kostką oraz zamontowano przy nich ławki i kosze na śmieci. Całość obiektu została kompleksowo oświetlona.

Fundatorzy i właściciele: klasztor wzniesiony z fundacji Mikołaja Spytki Ligęzy. W latach 1702 - 1709 przebudowany z fundacji Lubomirskich, wg proj. Tylmana z Gameren, pod kierunkiem Piotra Bellottiego.

**DZIEJE OBIEKTU W KONTEKŚCIE HISTORII MIASTA:** Obiekt mieści się przy ul. Sokoła. Ulica znajduje się na terenie os. Śródmieście-Północ oraz parafii pw. św. Wojciecha i Stanisława /Fara Rzeszów/ i pw. Wniebowzięcia NMP /Bernardyni Rzeszów; biegnie od Placu Farnego w kierunku póln.-zach. do al. Ł. Ciepńskiego. Nazwa Sokoła nadana w 1899 r. drodze wiodącej: „od placu Farnego do placu przed klasztorem OO. Bernardynów. Zmieniona przez MRN w Rzeszowie w 1950 r. na ul. F. Taczowa. Decyzją RM Rzeszowa w 1990 r. przywrócono dawną nazwę Sokoła. Przed 1899 r. był to fragment ul. Krakowskiej. Układ urbanistyczny Starego Miasta, poł. XIV-pocz. XX w., wpisany do rejestru A-325 z dn. 30.01.1969 r. Obejmuje: 1. Zabudowa dawnego Starego i Nowego Miasta wokół Rynku Starego i Placu Wolności. 2. Synagogi nowomiejska i staromiejska. 3. Zespoły: Zamku i Pałacu Lubomirskich, oo. Pijarów, oo. Bernardynów, oo. Reformatów oraz d. kościoła pw. Świętej Trójcy wraz ze Starym Cmentarzem. 4. Inne zabytki znajdujące się obszarze ochrony zaznaczonym na mapie stanowiącej załącznik do decyzji WKZ.

**OKREŚLENIE STYLU:** Klasztor w stylu barokowym.

1. Miejscowość	Rzeszów	5. Nazwa zabytku (jak w karcie), adres  KASZTOR BERNARDYNÓW w zespole klasztornym bernardynów ul. Sokoła 8, 35-010 Rzeszów	6. Zawartość załącznika c.d. punktu 12. c.d. punktu 13. c.d. punktu 23.
2. Gmina	Rzeszów		
3. Powiat	rzeszowski		
4. Województwo	podkarpackie		

c.d. punktu 12.

Prace remontowo-konserwatorskie:

2004-2006 – prace osuszające mury fundamentowe, cokół kościoła i klasztoru oraz remontowo-konserwatorskie murów zewnętrznych i wewnętrznych zespołu.

2009 – uzgodniono możliwość realizacji rozbudowy i zmiany przeznaczenia na cele mieszkalne poddasza budynku klasztornego oraz budowy ogrodów nad parkingiem. Wydano pozwolenie na wykonanie nowego ogrodzenia i zagospodarowanie placu od strony pld.-zach.

2010 – wymiana części nawierzchni chodnika przy ul. Sokoła na kostkę porfirową. Przywrócono w oparciu o odkrywki architektoniczne, istniejące do XIX w. montując wykonane w brązie drzwi zaprojektowane przez rzeźbiarkę Zofię Miłat z Rzeszowa.

c.d. punktu 13. Środkowa część elewacji cofnięta do tyłu, podpiwniczona /nowe piwnice/, 4 osiowa, na osiach skrajnych drugiej kondygnacji wnęki w nich okna dwuskrzydłowe, czterokwaterowe, na pozostałych osiach elewacji okna j.w. Na osi pld. pierwszej kondygnacji blenda. W podpiwniczeniu pięć okien poziomych, dwudzielnych.

Elewacja ptn.: dwukondygnacyjna, ryzalitowana w części wsch. 14 osiowa. Na 11 osi ganek przeszklony /okna podzielone szprosami/, drzwi wejściowe, drewniane, płycinowe, przeszklone; przykryty dachem dwuspadowym. Na 12 osi blenda; na 13 i 14 osi drugiej kondygnacji blendy. Na pozostałych osiach okna dwuskrzydłowe, czterokwaterowe. W ścianie szczytowej ryzalitu okno dwudzielne, zakończone łukiem pełnym. Ściana zach. ryzalitu jednoosiowa. Na kondygnacjach okna dwudzielne, czterokwaterowe.

Elewacje wirydarza: dwukondygnacyjne, 5 osiowe, na osiach okna dwuskrzydłowe, czterokwaterowe. W połaciach dachu facjaty z pięcioma oknami dwudzielnymi, kryte dachem jednospadowym. W skrzydle zach. mieści się wejście na wirydarz.

**WNĘTRZE:** Zachował się układ pierwotny wnętrza, jednotraktowy. W narożniku ptn.-zach. mieści się refektarz na dwie kondygnacje ze sklepieniem klasztornym i oryginalna posadzka ceramiczną z napisem wytwórni: „RAKOVNICKÉ DLAŽDICE”. Ciągi komunikacyjne biegną wzdłuż skrzydeł wewnętrznych budynku; cele umieszczone są po zewnętrznej części, stanowią je niewielkie pomieszczenia. W pierwszej kondygnacji w jednej z cel zachował się piec z pocz. XX w. oraz przy pokoju gościnnym pomieszczenie tzw. karcer /obecnie przystosowane na łazienkę/ z fragmentem polichromii na ścianie. Zachowały się dwie klatki schodowe w skrzydle ptn. i pld. W drugiej kondygnacji na korytarzach mieści się biblioteka.

**WYPOSAŻENIE:**

W zbiorach OO. Bernardynów w Rzeszowie, w refektarzu klasztornym znajduje się kolekcja portretów właścicieli miasta – Lubomirskich:

1. Portret Hieronima Augustyna Lubomirskiego, XVIII w., olej na płótnie.
2. Portret Joanny ze Steinów Lubomirskiej, 2 poł. XVIII w., olej na płótnie.
3. Portret Jerzego Ignacego Lubomirskiego, ok. poł. XVIII w., olej na płótnie.
4. Portret Teodora Hieronima Lubomirskiego, ok. poł. XVIII w. olej na płótnie.

5. Portret Eleonory z Małachowskich księżnej Lubomirskiej, I poł. XVIII w., olej na płótnie.
6. Portret Franciszka Grzegorza Lubomirskiego, II poł. XVIII w., olej na płótnie. Zbiory oo. Bernardynów w Rzeszowie, fot. E. Gruszczyńska.
7. Portret Anny z Dobrzyńskich księżnej Lubomirskiej, drugiej żony księcia Franciszka, II poł. XVIII w., olej na płótnie.

**INSTALACJE:** elektryczna, wodno-kanalizacyjna, centralnego ogrzewania, telefoniczna, odgromowa, siłowa, wentylacyjna, przeciwpożarowa, włamania i napadu.

c.d. punktu 23.

Karta ewidencyjna, *Klasztor oo. Bernardynów, Sokoła*, oprac. Żurawska T., Rzeszów 1959, Archiwum Wojewódzkiego Urzędu Ochrony Zabytków Delegatura w Rzeszowie.

Krasny P., *Krzyżowo-kopułowe kościoły-mauzolea w Polsce w pierwszej połowie wieku XVII*, Zeszyty Naukowe Uniwersytetu Jagiellońskiego. Prace z Historii Sztuki, Tom 16, Numer 20 (1992) s. 25-52.

Miłobędzki A., *Architektura polska XVII wieku*, Warszawa 1980.

Mossakowski S., *Tylman z Gameren architekt polskiego baroku*, Wrocław, Warszawa, Kraków, Gdańsk 1973.

Myszka Agnieszka, Wisz Piotr, *Nazwy ulic Rzeszowa. Historia i współczesność*, Rzeszów 2012, s. 89, 308.

Ochendusko T., *Dzieje Rzeszowa do 1918 roku. Kalendarium*, Rzeszów 2006.

Podkarpacki Biuletyn Konserwatorski, t. III, cz. II, Zespół klasztorny OO. Bernardynów, ul. Sokoła 8, oprac. Kosiorowski J., *Przemyśl* 2011, s. 200-205.

Zaucha T., *Konserwacja zabytków*, [w:] *Dzieje Rzeszowa*, t. II, pod red. Feliksa Kiryka, Rzeszów 1998, s. 505-530.

1. Miejscowość	Rzeszów	5. Nazwa zabytku (jak w karcie), adres  KASZTOR BERNARDYNÓW w zespole klasztornym bernardynów ul. Sokoła 8, 35-010 Rzeszów	6. Zawartość załącznika  7. Elewacja od strony pld.; 8. Drzwi wejściowe w elewacji pld.; 9. Elewacja ptn.; 10. Ganek w elewacji ptn.; 11 Elewacja północna z częścią dobudowaną.
2. Gmina	Rzeszów		
3. Powiat	rzeszowski		
4. Województwo	podkarpackie		

7.



8.



9.



10.



11.



1. Miejscowość	Rzeszów	5. Nazwa zabytku (jak w karcie), adres KASZTOR BERNARDYNÓW w zespole klasztornym bernardynów ul. Sokoła 8, 35-010 Rzeszów	6. Zawartość załącznika 12. Widok kościoła i klasztoru od strony Ogrodów Bernardyńskich; 13,14. Widok z poziomego tarasu części nowo dobudowanej; 15. Pęknięcia muru po stronie północnej; 16. Wirydarz klasztorny;
2. Gmina	Rzeszów		
3. Powiat	rzeszowski		
4. Województwo	podkarpackie		

12.

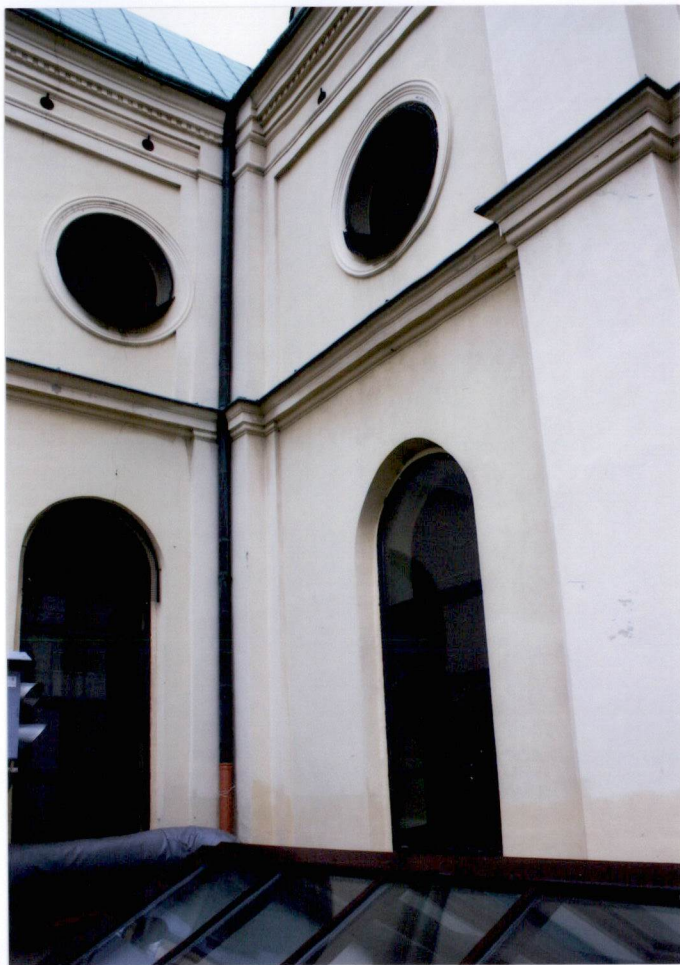


13.



Opracowanie załącznika:

Dorota Rucka-Marmaj



14.



15.



16.

1. Miejscowość	Rzeszów	5. Nazwa zabytku (jak w karcie), adres KASZTOR BERNARDYNÓW w zespole klasztornym bernardynów ul. Sokoła 8, 35-010 Rzeszów	6. Zawartość załącznika 17, 18. Ryzalit zachodni klasztoru; 19. Pierwsza kondygnacja, korytarz płn.; 20. Pierwsza kondygnacja, korytarz zach. 21. Pierwsza kondygnacja, korytarz wschodni
2. Gmina	Rzeszów		
3. Powiat	rzeszowski		
4. Województwo	podkarpackie		

17.



18.





19.



20.



21.

1. Miejscowość	Rzeszów	5. Nazwa zabytku (jak w karcie), adres KASZTOR BERNARDYNÓW w zespole klasztornym bernardynów ul. Sokoła 8, 35-010 Rzeszów	6. Zawartość załącznika 22. Cella gościnna z piecem; 23. Klatka schodowa w korytarzu pld.; 24. Klatka schodowa w korytarzu ptn. 25,26. Wnętrze refektarza; 27. Posadzka w refektarzu; 28. Polichromia w dawnym karcerze /pierwsza kondygnacja/
2. Gmina	Rzeszów		
3. Powiat	rzeszowski		
4. Województwo	podkarpackie		



22.



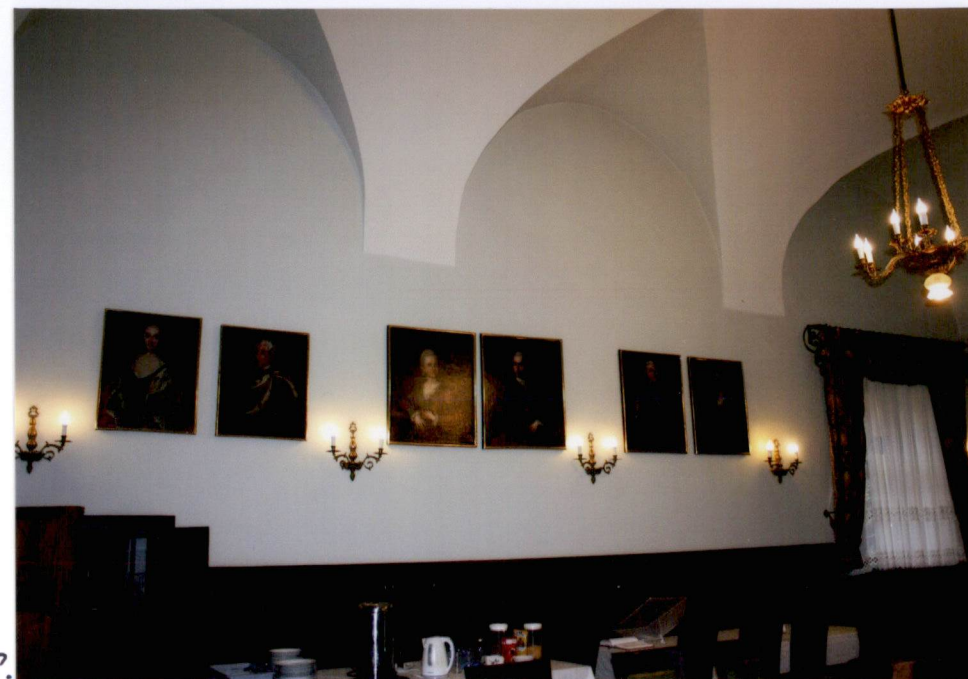
23.



24.



26.



26.



27.



28.

# ZAŁĄCZNIK DO KARTY EWIDENCYJNEJ

Nr 8

1. Miejscowość	Rzeszów	5. Nazwa zabytku (jak w karcie), adres KASZTOR BERNARDYNÓW w zespole klasztornym bernardynów ul. Sokoła 8, 35-010 Rzeszów	6. Zawartość załącznika 29. Kuchnia w pierwszej kondygnacji; 30. Kaplica klasztorna; 31. Pierwsza kondygnacja, widok od wschodu, z nowego centrum na okna pokoi nr 27 i 28; 32. Korytarz północny; 33. Korytarz wschodni
2. Gmina	Rzeszów		
3. Powiat	rzeszowski		
4. Województwo	podkarpackie		



Opracowanie załącznika:  
Dorota Rucka-Marmaj

*Rucka-Marmaj*



1. Miejscowość	Rzeszów	5. Nazwa zabytku (jak w karcie), adres KASZTOR BERNARDYNÓW w zespole klasztornym bernardynów ul. Sokoła 8, 35-010 Rzeszów	6. Zawartość załącznika 34. Zejście do piwnic; 35. Piwnice; 36, 37. Wieżba dochowa w skrzydle północnym
2. Gmina	Rzeszów		
3. Powiat	rzeszowski		
4. Województwo	podkarpackie		

34.



36.



36.

