

KARTA EWIDENCYJNA ZABYTKU NIERUCHOMEGO WPISANEGO DO REJESTRU ZABYTKÓW

3. Miejscowość

PRZEMYŚL

9364

1. Nazwa

DWORZEC KOLEJOWY w zespole Dworca PKP Przemyśl-Bakończyce

344/1

2. Czas powstania

Okolo 1875 r.

4. Adres

ul. Nestora
37-700 Przemyśl
nr ewidencyjny działki: 65/22 obr. 214
nr księgi wieczystej:

11. Materiały graficzne



5. Przynależność administracyjna

województwo podkarpackie

powiat przemyski

gmina Przemyśl

6. Współrzędne geograficzne

N: 49°46'42.16"

E: 22°47'40.73"

7. Poprzednie nazwy miejscowości

Przemyśl

8. Właściciel i jego adres

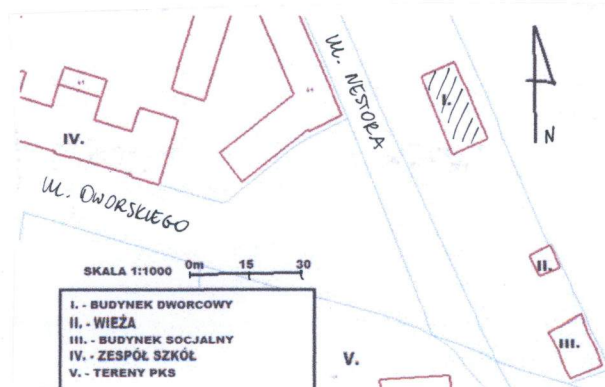
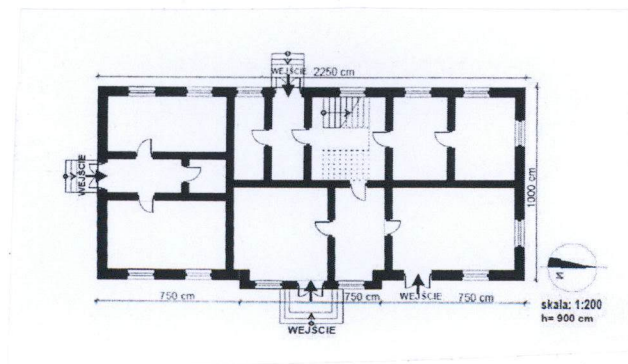
PKP S.A. Oddział Gospodarowania
Nieruchomościami w Krakowie

9. Użytkownik i jego adres

PKP S.A. Oddział Gospodarowania
Nieruchomościami w Krakowie

10. Formy ochrony

Wpis do rejestru zabytków zespołu budynków
Dworca Kolejowego Przemyśl-Bakończyce
Nr rej.: A-465 decyzja z dnia 31.10.1991 r.



Dworzec kolejowo-towarowy Przemyśl-Bakończyce powstał ok. 1874 r. w związku z budową odgałęzienia linii kolejowej Cesarza Ludwika w kierunku m. Chyrów i Zagórz. Dworzec miał zaopatrywać miasto w materiały budowlane i urządzenia do budowy fortyfikacji, zaś później także w żywność i uzbrojenie. W nocy z 9 na 10 lutego 1940 r. z przemyskiej stacji kolejowej Bakończyce ruszyły pierwsze transporty zesłańców na Sybir i do Kazachstanu. Po II wojnie światowej stacja pełniła funkcję stacji towarowej i pasażerskiej aż do roku 1994.

W roku 2000 budynek dworca, podobnie jak pozostałe obiekty wchodzące w skład zespołu, przeszedł gruntowny remont, podczas którego zmienił się diametralnie jego wygląd i bryła. Została podniesiona wysokość dachu i ścianka kolankowa w celu zyskania nowej przestrzeni na poddaszu, na cele biurowo-noclegowe.

Zgodnie z planami PKP Intercity w latach 2022-26 stacja kolejowa wraz z zapleczem zostanie przebudowana w zakresie m.in. modernizacji układu torowego, rozbudowy urządzeń i instalacji, zostanie wybudowana nowa hala napraw oraz myjnia dla lokomotyw i wagonów.

Budynek znajduje się w posiadaniu PKP S.A. Oddział Gospodarowania Nieruchomościami w Krakowie. Obecnie obiekt jest nieużytkowany.

Sytuacja: Usytuowany przy linii kolejowej prowadzącej z Przemyśla w kierunku południowym, we wschodniej części miasta, na terenie Przedmieścia Lwowskiego. Równolegle do torów po stronie wschodniej przebiega ulica Jasińskiego. Od strony zachodniej kończy się ulica Dworskiego. Od tej strony znajdowały się także dawne tereny wojskowe (obecnie zespół szkół m.in. Centrum Kształcenia Zawodowego i Ustawicznego Nr 1 w Przemyślu). Budynek wolnostojący umiejscowiony na płaskiej działce, na terenie częściowo ogrodzonym współczesną siatką z wyjściem na dawny peron.

Materiał: Wybudowany w technologii tradycyjnej, ściany zewnętrzne, konstrukcyjne z cegły pełnej na zaprawie cementowo-wapiennej o różnej grubości muru, otynkowane z oszczędnym detalem architektonicznym w formie odcinkowego boniowania, cokół z bloków z piaskowca. Stropy żelbetowe współczesne, sklepienia płaskie. Brak dostępu na strych. Więźba o konstrukcji drewnianej płatwiowokleszczowej, pokrycie dachu z blachodachówki. Posadzki betonowe, wtórne. Brak dostępu do piwnicy. Schody pomiędzy parterem, a I piętrem o konstrukcji drewnianej. Stolarka wejściowa współczesna prostokątna o konstrukcji ramowo-płycinowej drewniana z naświetlami. Stolarka okienna współczesna, drewniana dwu- i sześciokwaterowa.

Rzut: Obiekt założony na planie prostokąta, układ wnętrza dwutraktowy, czteroosiowy z klatką schodową umiejscowioną w zachodniej części.

Bryła: Zwarta, z ryzalitem od strony elewacji wschodniej, budynek dwukondygnacyjny, częściowo podpiwniczony, nakryty dachem wielospadowym.

Elewacje: Frontowa (wschodnia): siedmioosiowa symetryczna, z trójosiowym umieszczonym centralnie ryzalitem i z wejściem głównym po schodach na osi centralnej. Ryzalit zwieńczony trójkątnym szczytem, wychodzącym ponad okap dachu. Pod oknami na parterze całego budynku przechodzi ciągły gzyms podokienny. Drugie wejście do budynku również po schodach zlokalizowane w przedostatniej osi skrajnej od strony północnej. Otwory okienne na parterze i I piętrze oraz otwory drzwiowe zwieńczone nadprożami z bonii wykonanych w tynku.

Tylne (zachodnie): siedmioosiowa ze skrajnymi osiami w postaci blend okiennych. Wejście główne z podestem, balustradą i schodami, zlokalizowane na osi centralnej. Pod oknami na parterze przechodzi ciągły gzyms podokienny. Okna sześciokwaterowe, współczesne drewniane z boniami w nadprożach. Drzwi wejściowe jednoskrzydłowe, współczesne drewniane z naświetlem.

Szczytowa (południowa): trójosiowa z wejściem w osi centralnej ze schodami i balustradą z analogicznym wystrojem w postaci bonii w nadprożach oraz gzymsem podokiennym. Okna sześciokwaterowe na I piętrze, a w osiach skrajnych na parterze częściowo zamurowane w postaci blend i z pozostawionymi niewielkimi okienkami dwukwaterowymi w górnej części.

Szczytowa (północna): dwuosiowa z analogicznym wystrojem w postaci bonii w nadprożach oraz gzymsem podokiennym. Okna sześciokwaterowe.

Wnętrze: Obiekt całkowicie przekształcony w roku 2000. Brak oryginalnego wyposażenia. Podłogi współczesne betonowe, płytki ceramiczne, współczesne schody drewniane.

Instalacje: Elektryczna, wodno-kanalizacyjna, instalacja odgromowa, c.o., teletechniczna.

14. Kubatura 2118 m ³	15. Powierzchnia użytkowa 332 m ²	16. Przeznaczenie pierwotne Budynek użytkowy	17. Użytkowanie obecne Budynek nieużytkowany
18. Stan zachowania Ogólny stan obiektu określa się na średni. Nieszczelna stolarka okienna i drzwiowa, skorodowane obróbki blacharskie i rynny, odparzone tynki na kominach ponad dachem, ubytki pokryciu dachowym, zawilgocenia strefy cokołowej, miejscowe spękania i zacieki tynków.		19. Istniejące zagrożenia, najpilniejsze postulaty konserwatorskie Bieżący remont wskazanych elementów, terenu, docelowa adaptacja budynku. Niestety przez remont generalny w roku 2000 zmienił się wygląd i charakter dawnego dworca i obecny budynek jest bardziej współczesny niż zabytkowy, dlatego w jak najbardziej możliwym zakresie należałoby ten oryginalny charakter przywrócić.	

20. Akta archiwalne (rodzaj akt, numer i miejsce przechowywania)

21. Uwagi

22. Adnotacje o inspekcjach, informacje o zmianach (daty, imiona i nazwiska wypełniających)

23. Bibliografia

1. Stadtplan von Przemyśl 1:5000, 1898 r.
2. Marta Rymar, Marta Rymar, „Architektura dworców Kolei Karola Ludwika w Galicji w latach 1855–1910”, wyd. Neriton, Warszawa 2009 r.
3. Karta biała Zespołu budynków dworca kolejowego Przemyśl-Bakończyce, Teresa Piekarz, listopad 1993 r.
4. http://www.twierdzaprzemysl.org/index.php?menu=art&akcion=Dworce_Kolejo we (stan na dzień 20.10.2021 r.)

24. Opracowanie karty ewidencyjnej (autor, data i podpis)

tekst

plany, rysunki

Marta Busz październik 2022 r.

fotografie

25. Źródła ikonograficzne (rodzaj, miejsce przechowywania)

Dokumentacja obiektu z aktualnymi przeglądami rocznymi w posiadaniu zarządcy tj. Rejon Administrowania i Utrzymania Nieruchomości w Przemyślu przy ul. Mariackiej 9 w Przemyślu

26. Załączniki

3 sztuki – Fotografie.

ZAŁĄCZNIK DO KARTY EWIDENCYJNEJ

Nr 1

1. Miejscowość		Przemyśl
2. Gmina		Przemyśl
3. Powiat		przemyski
4. Województwo		podkarpackie
5. Nazwa zabudowy (jak w karcie), adres DWORZEC KOLEJOWY Przemysł-Bakończyce ul. Nestora, 37-700 Przemyśl nr ewidencyjny działki: 65/22 obr. 214		
6. Zawartość załącznika Fotografie		



1.) WIDOK OGÓLNY Z UL. NESTORA



2.) ELEWACJA ZACHODNIA



3.) WIDOK NA ELEWACJĘ POTWIDNIOWĄ

Opracowanie załącznika:
(data i podpis)

M. Busz
Październik 2022 r. Marta Busz



4.) ELEWACJA POŁUDNIOWA



5.) ELEWACJA PÓŁNOCNA



6.) RYZAUT ELEWACJI WSCHODNIEJ

ZAŁĄCZNIK DO KARTY EWIDENCYJNEJ

Nr 2

1. Miejscowość	Przemyśl	5. Nazwa zabytku (jak w karcie), adres DWORZEC KOLEJOWY Przemyśl-Bakończyce ul. Nestora, 37-700 Przemyśl nr ewidencyjny działki: 65/22 obr. 214	6. Zawartość załącznika Fotografie
2. Gmina	Przemyśl		
3. Powiat	przemyski		
4. Województwo	podkarpackie		



7.) DRZWI W RYŻALICIE ELEWACJI
WSCHODNIEJ



8.) DRZWI W PÓŁNOCNEJ CZĘŚCI
ELEWACJI WSCHODNIEJ



9.) DRZWI W ELEWACJI ZACHODNIEJ

Opracowanie załącznika:
(data i podpis)

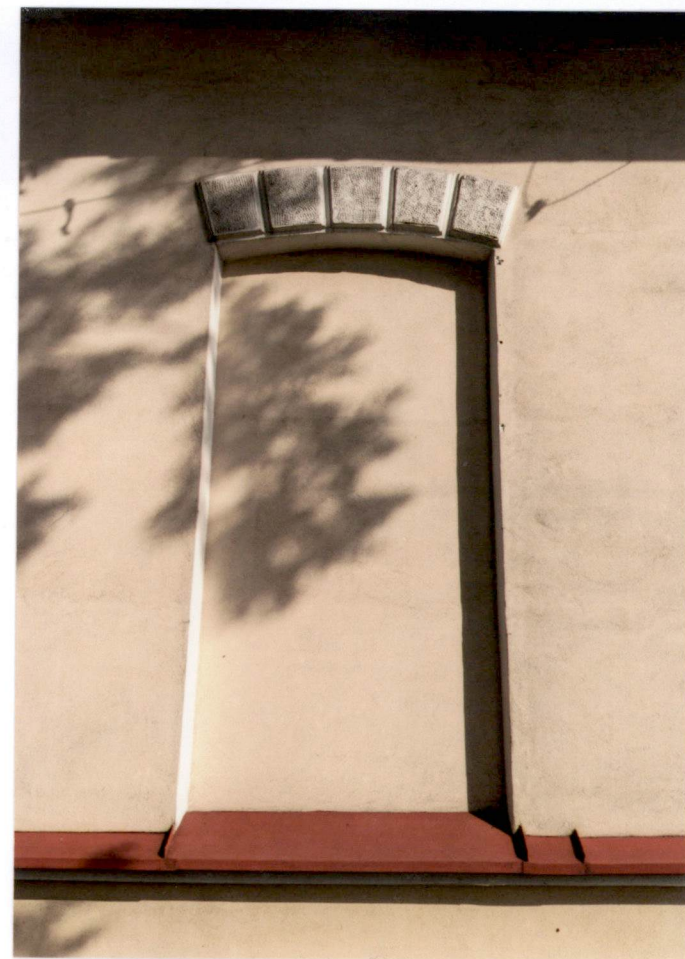
M. Busz
Październik 2022 r. Marta Busz



10.) DRZWI W ELEWACJI POŁUDNIOWEJ



11.) OKNO I BLENDĄ W ELEWACJI POŁUDNIOWEJ

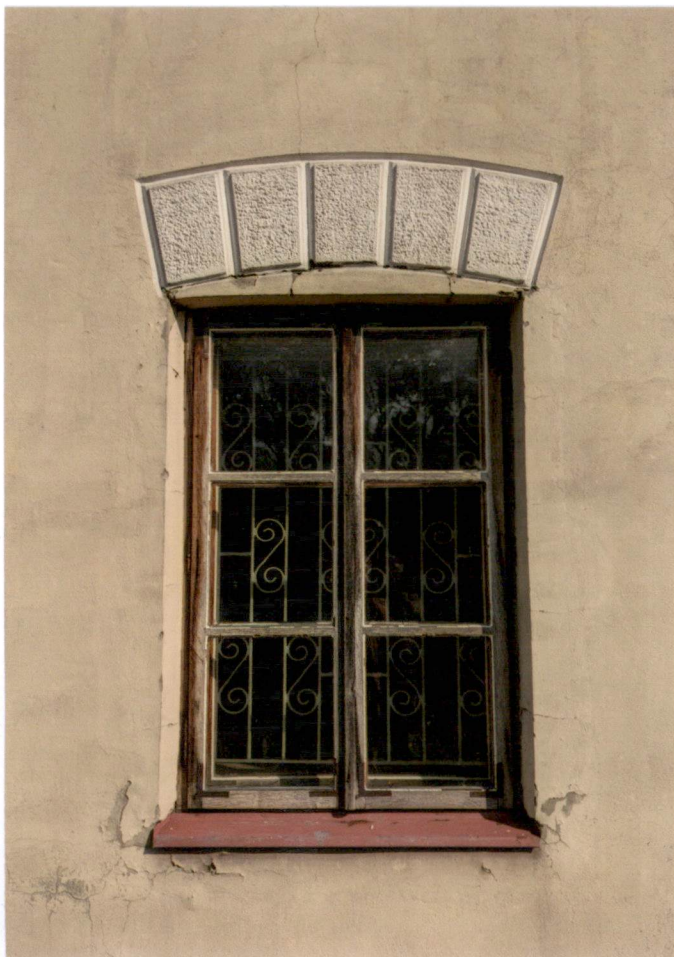


12.) BLENDĄ W ELEWACJI ZACHODNIEJ

ZAŁĄCZNIK DO KARTY EWIDENCYJNEJ

Nr 3

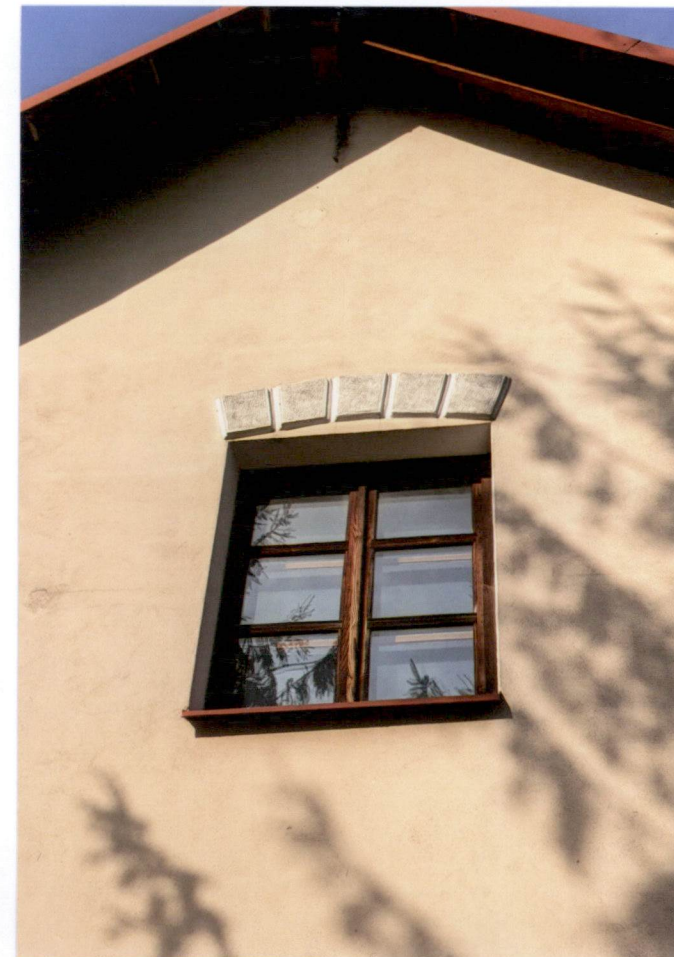
1. Miejscowość	Przemyśl	5. Nazwa zabytku (jak w karcie), adres	6. Zawartość załącznika
2. Gmina	Przemyśl	DWORZEC KOLEJOWY Przemyśl-Bakończyce	Fotografie
3. Powiat	przemyski	ul. Nestora, 37-700 Przemyśl	
4. Województwo	podkarpackie	nr ewidencyjny działki: 65/22 obr. 214	



13.) OKNO



14.) OKNO NA PARTERZE



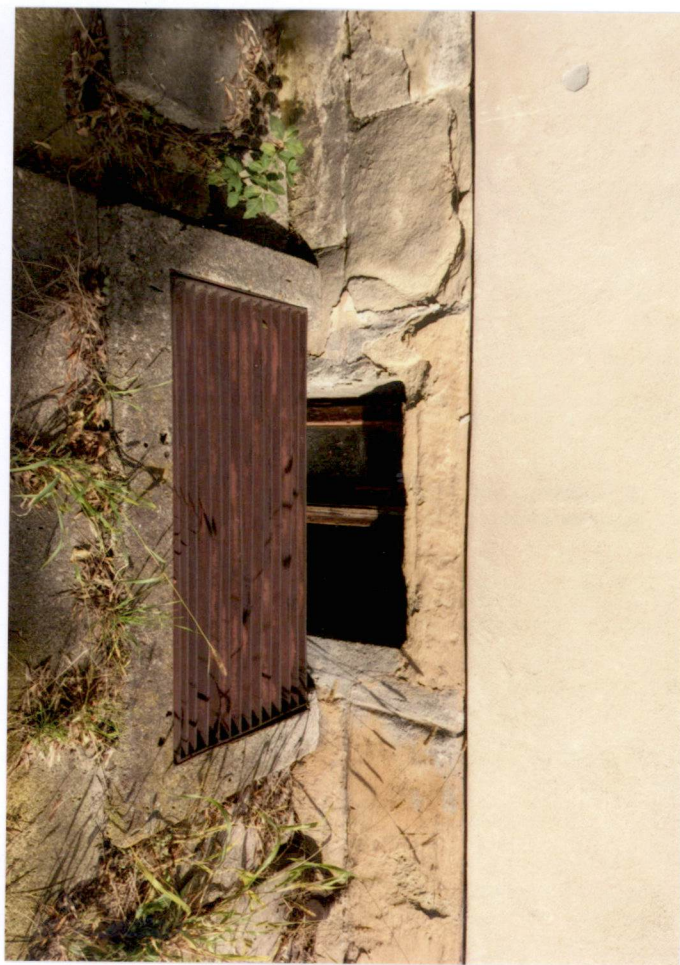
15.) OKNO NA PODDASzu

Opracowanie załącznika:
(data i podpis)

M. Busz
Październik 2022 r. Marta Busz



16.) cokoł



17.) otwór piwniczny



18.) furtka na peron