

KARTA EWIDENCYJNA ZABYTKU NIERUCHOMEGO WPISANEGO DO REJESTRU ZABYTKÓW

3. Miejscowość

O P O L E

3050

1. Nazwa

462/2
BASZTA „WILK”
Z PRZYLEGŁYM FRAGMENTEM MURU OBRONNEGO

2. Czas powstania

XIV w., przebudowa XIX w.

4. Adres

**Mały Rynek 5
45-020 Opole**

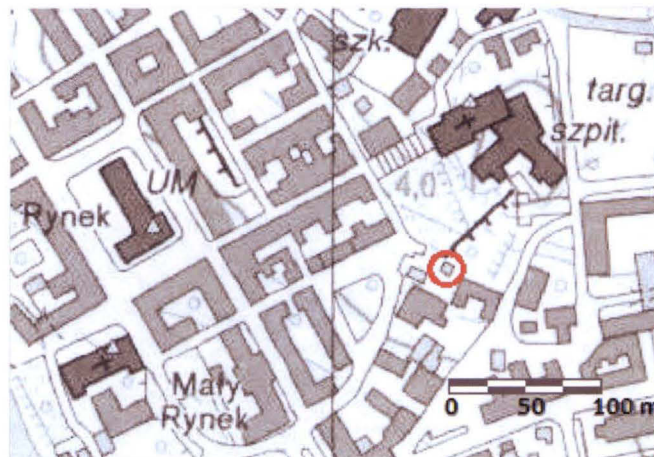
nr ewidencyjny działki 300/2, 90/1

nr księgi wieczystej

11. Materiały graficzne



Baszta Wilk z odcinkiem muru, widok w kierunku NE



Plan orientacyjny 1:5000



Plan sytuacyjny 1:1000

5. Przynależność administracyjna

województwo opolskie

powiat Opole

gmina Opole

6. Współrzędne geograficzne

N: 50°40'05.59" E: 17°55'31"

7. Poprzednie nazwy miejscowości

niem. *Oppeln*

8. Właściciel i jego adres

Zgromadzenie Sióstr Szkolnych
de Notre Dame
Mały Rynek 5
45-020 Opole

9. Użytkownik i jego adres

jw.

10. Formy ochrony

Nr rej. zab. 713/0 - z 31.03.1964 r.
MPZP „Śródmieście II - centrum”,
Uchwała Nr XXXVI/379/08 Rady Miasta
Opola, z dnia 25 września 2008 r.

Budowę murów obłonnych w Opolu rozpoczęto w k. XII wieku. W latach panowania Bolesława I (1283-1313) miasto otoczono pełnym obrysem murów. Mury były wielokrotnie naprawiane i podwyższone, ostatnie większe naprawy przeprowadzono w 1578 roku. W 1588 r. nakryto je gontami, a w 1591 r. położono dachówkę na wieże. W 1613 r. cesarz Maciej zlecił dokonanie lustracji stanu zachowania murów, a po stwierdzeniu zaniedbań, w roku następnym zostały one usunięte. W wyniku zmian w taktyce wojennej, z biegiem czasu przestarzałe mury nie były już użyteczne, w związku z czym utrzymywanie ich w dobrym stanie nie było już priorytetem. W XVII i XVIII w. znajdowały się one w złym stanie technicznym, od początku XIX w. trwała stopniowa rozbiórka fragmentów zagrażających bezpieczeństwu mieszkańców i utrudniających rozwój przestrzenny miasta. Przed 1826 r. wyburzona została brama Barbary, w 1826 r. brama Na Górze, w latach 1848-54 brama Mikołajska (także – Biskupia), w 2 poł. XIX w. brama Zamkowa, w 1882 r. brama Bytomska (Krakowska) oraz w 1899 r. brama Odrzańska. Z pełnego pierścienia fortyfikacji pozostały: fragment murów przy ul. Nabrzeżnej z czworoboczną basztą, baszta Wilcza na podwórzu klasztoru Sióstr Notre Dame oraz znaczne odcinki murów przy ul. Łangowskiego, przy Zamku Górnym oraz inne wtopione w obrys późniejszych budowli. Na rycinie F. B. Wernera sprzed 1764 r. widoczny jest pełen obrys murów z czternastoma wieżami i pięcioma bramami miejskimi. Według sprawozdania z 1855 r. mury miały przeciętną wysokość ok. 6-9 m, zbudowane były w technice opus emplectum z kamienia wapiennego i cegły.

a. sytuacja: baszta z fragmentem muru znajdują się we wschodniej części Starego Miasta, na terenie należącym do Sióstr de Notre Dame, pomiędzy Małym Rynkiem a ul. Sempołowskiej. Baszta usytuowana jest na dziedzińcu klasztornym, oddzielona od Małego Rynku pełnym, wysokim ogrodzeniem

b. materiał, konstrukcja, technika: ściany – murowane z cegły, fragmenty w wątku polskim, na nierównej powierzchni lica liczne przemurowania. Z zewnątrz nieotynkowane, **strop** – strop Kleina (z 2 poł. XX wieku), w górnej kondygnacji miejscowo podstemplowany, **wieżba dachowa** – brak, **pokrycie dachu** – płaski dach kryty papą, **posadzki, podłogi** – betonowa wylewka, **schody** – stalowe, drabiniaste, dwubiegowe z podestem. Dolny bieg trzystopniowy, pozostałe stopnie biegną wzdłuż północnej ściany i prowadzą do prostokątnego otworu w stropie, **otwory okienne** – w kształcie stojących prostokątów, szklone szybami w stalowych ramach, **otwór drzwiowy** – zamknięty łukiem odcinkowym, wypełniony metalowymi, dwuskrzydłowymi wrotami z ośmiodzielnym, szklonym nadświetlem

c. rzut: baszta założona na rzucie prostokąta bardzo zbliżonego do kwadratu, pierwotnie otwarta prostokątną wnęką od strony miasta, następnie zamurowana. Od południa do baszty przylega prostopadły, prosty odcinek murów o dł. ok 4 m

d. bryła: baszta ma formę prostopadłościanu zamkniętego od góry płaskim dachem, z prostymi górnymi krawędziami murów, wystającymi ok. 30 cm powyżej powierzchni dachu. Od strony południowej, na przedłużeniu elewacji, do baszty prostopadle przylega odcinek muru obronnego, nieznacznie przewyższający jej wysokość.

b. elewacje zachodnia, od strony miasta: pośrodku umieszczony jest duży otwór bramny zamknięty łukiem odcinkowym, z ceglany nadprożem. Ponad nim znajdują się ceglany gzyms i fryz, wyżej otynkowana wnęka w kształcie leżącego prostokąta, której górna krawędź stanowi też krawędź muru. Powierzchnia lica jest nieregularna, z licznymi przemurowaniami, miejsce łączenia baszty z odcinkiem muru obronnego czytelne w minimalnym stopniu, południowa, boczna: lewą część tworzy przekrój muru obronnego, z fragmentami strzemi i prostokątnymi uskokami w górnej części. Bok baszty bez otworów, górna krawędź muru prosta. W narożniku pomiędzy murem a basztą urządzony niewielki, trójkątny klomb z rzeźbą, wschodnia, tylna: powierzchnia muru obronnego gładka, z widocznym uskokiem przy południowej krawędzi. Ściana baszty z dwoma niewielkimi otworami okiennymi w kształcie wąskich stojących prostokątów, umieszczonych pośrodku każdej kondygnacji, północna, boczna: bez podziałów i otworów, od strony zachodniej grubość istniejącego dawniej muru obronnego zasygnalizowana dwoma rzędami strzemi.

14. Kubatura	15. Powierzchnia użytkowa	16. Przeznaczenie pierwotne	17. Użytkowanie obecne
ok. 230 m ³	ok. 54 m ²	Baszta łupinowa w pierścieniu gotyckich obwarowań	Magazyn, garaż

18. Stan zachowania

Baszta nie jest budowlą jednolitą, nosi ślady licznych przemurowań i uzupełnień lica różnorodnymi rodzajami cegły, częściowo o niskiej jakości.

Zaadaptowana na magazyn, o współczesnym charakterze wnętrza.

Baszta i sąsiedni mur zabezpieczone przed wodą opadową (szczelny dach, instalacja odprowadzająca deszczówkę).

Otoczenie uporządkowane, dziedziniec utwardzony, pokryty kostką.

19. Istniejące zagrożenia, najpilniejsze postulaty konserwatorskie

Brak bieżących zagrożeń.

Wskazane byłoby utworzenia połączenia widokowego między Małym Rynkiem a basztą, np. przez założenie ażurowej bramy prowadzącej na teren klasztoru.

20. Akta archiwalne (rodzaj akt, numer i miejsce przechowywania)

23. Bibliografia

G. Schiedlansky, R. Hartman, Die Bau- und Kunstdämalerdes Stadtkreises Oppeln, Breslau 1939, s. 22-24.

A. Steinert, Oppelns alte Stadtmauer, "Oppelner Heimatkalender", Oppeln 1930, s.110.

W. Wattenbach, Zur Oppelner Torfrage, "Zeitschrift für Geschichte und Altertum Schlesiens", Bd.VIII, s. 469.

Studium historyczno-urbanistyczne miasta Opola, T.II, Katalog zabytków – Opole Śródmieście, s. 46 – 51 i il. sygn. 3109/b

25. Źródła ikonograficzne (rodzaj, miejsce przechowywania)

21. Uwagi

22. Adnotacje o inspekcjach, informacje o zmianach (daty, imiona i nazwiska wypełniających)

24. Opracowanie karty ewidencyjnej (autor, data i podpis)

Tekst Ewa Kalbarczyk – Klak, NID OT/Opole

plany, rysunki Ewa Kalbarczyk – Klak, NID OT/Opole

fotografie Ewa Kalbarczyk – Klak, NID OT/Opole

26. Załączniki

3 szt.

2017
NARODOWY INSTYTUT DZIEDZICTWA
ODDZIAŁ TERENOWY W OPOLU
ul. Krawiecka 13, 45-023 OPOLE
tel. (77) 423-01-74 tel./fax (77) 453-65-30
Kalbarczyk - Klak

1. Miejscowość	Opole	5. Nazwa zabytku (jak w karcie), adres	6. Zawartość załącznika
2. Gmina	Opole	BASZTA „WILK”	CD. OPISU I HISTORII, SPIS ILUSTRACJI
3. Powiat	Opole	Z PRZYLEGŁYM FRAGMENTEM MURU	
4. Województwo	opolskie	OBRONNEGO	

HISTORIA, cd: Baszta Wilcza („Wilk”) znajdowała się w południowo - wschodnim odcinku murów, opasujących kościół i zabudowania klasztoru dominikanów „Na Górcie”, w dalszym biegu wzmocnionych dwiema wieżami (jedną z nich była ob. baszta Wilk) prowadzących do bramy Groszowickiej) i dalej do wieży narożnej przy nabrzeżu Młynówki.

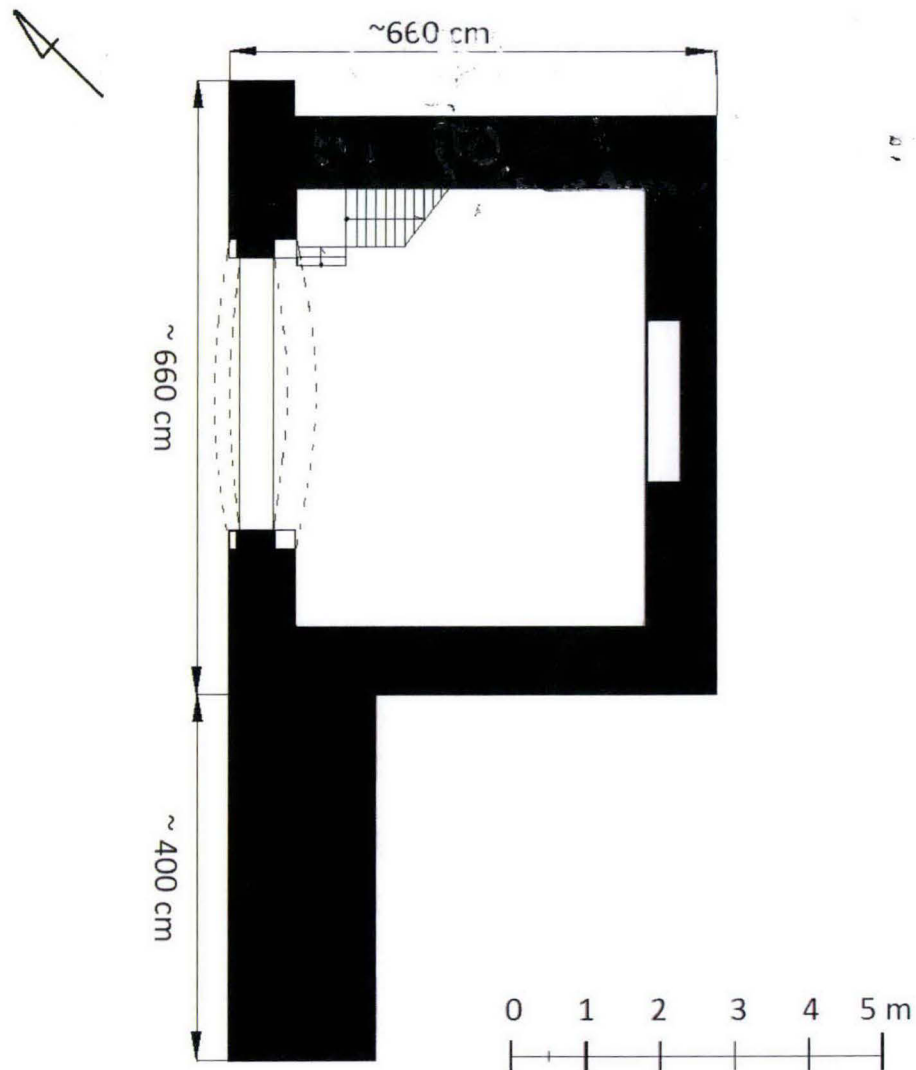
Baszta „Wilk” powstała zapewne w XIV w., podczas kolejnej modernizacji obwarowań. W XIX w. baszta została przebudowana, wówczas zamurowano ją zachodnią stroną, z prostokątnej łupiny tworząc niemal kwadratowy w rzucie budynek. Utworzony w nowej ścianie otwór bramny zwieńczono ozdobnym ceglany fryzem. W latach powojennych baszta była zachowana w dolnej kondygnacji i niezadaszona. W latach 80. XX w. przeprowadzono remont baszty i przylegającej do niej fragmentu muru obronnego, m.in. usunięto gospodarcze przybudówki. W celu adaptacji baszty na magazyn zadaszono ją płaskim dachem, we wnętrzu wykonując dwa poziomy sklepień Kleina. Prace w zakresie elewacji objęły wymianę pojedynczych zniszczonych cegieł, zamurowanie pozostałości okna, usunięcie zewnętrznych tynków, założenie nowych spoin. Korona murów została przemurowana, a filar po północnej stronie rozebrany z pozostawieniem strzępi.

OPIS cd:

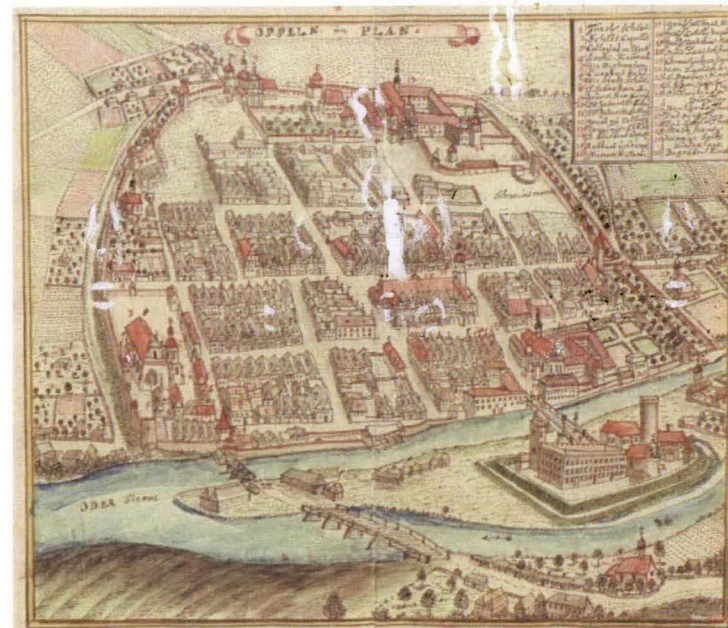
- f. **wnętrze** jednoprzestrzenne, dwukondygnacyjne. Po przeprowadzonych remontach posiada całkowicie współczesny charakter. Wewnętrzne ściany otynkowane i pomalowane na biało. Mały prostokątny otwór okienny na wprost bramy umieszczony jest w lewej górnej części prostokątnej wnęki, pozostałości po zamurowanym dużym oknie
- g. **wyposażenie** – brak historycznego wyposażenia
- h. **instalacje** - elektryczna, deszczowa

SPIS FOTOGRAFII

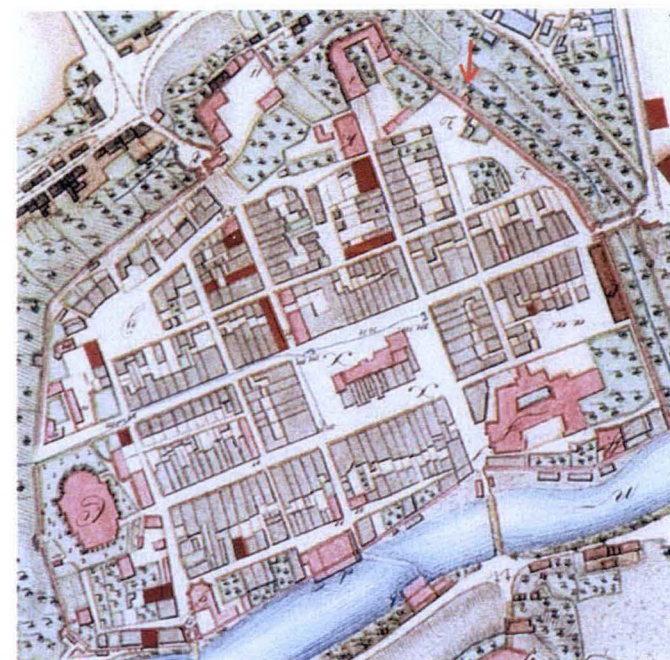
- | | |
|---|---|
| 1. Elewacja baszty, widok od strony Małego Rynku | 9. Lico ściany, północna elewacja |
| 2. Widok baszty z przylegającym odcinkiem muru, w kierunku NE | 10. Północny narożnik, przemurowania w miejscu wyburzonego filaru |
| 3. Tylne części baszty z przylegającym murem, widok w kierunku NW | 11. Ceglany fryz nad otworem wjazdowym, zachodnia elewacja |
| 4. Baszta, widok w kierunku zachodnim | 12. Górna część odcinka muru, widok od strony zachodniej |
| 5. Otwór bramny, widok od wewnątrz | 13. Północny narożnik i elewacja, widoczna dawna szerokość muru |
| 6. Wnętrze baszty, schody na 2.kondygnację | 14. Południowy narożnik muru obronnego |
| 7. Przyziemie, okno we wnęce w tylnej ścianie baszty | 15. Widok górnej części baszty ze schodów kościoła „Na Górcie”, fot. 2009 |
| 8. 2.kondygnacja, okierko w tylnej ścianie | 16. Górna część baszty, widok spod kościoła „Na Górcie” |



Rzut przyziemia



F. B. Wernher, "Silesia in Compendio seu Topographia das ist Praesentatio und Beschreibung des Herzogthums Schlesiens [...] Pars I", 1763.



C.C. Stange, plan miasta z 1818 r., z aktualizacjami z ok. 1840 r. z: Geheimes Staatsarchiv Preußischer Kulturbesitz, Berlin, za: fotopolska.eu. Strzałką oznaczona baszta Wilk.

ZAŁĄCZNIK DO KARTY EWIDENCYJNEJ
Nr 2

1. Miejscowość, gmina

OPOLE

3. Powiat

opolski grodzki

4. Województwo

opolskie

5. Nazwa zabytku (jak w karcie), adres

Baszta Wilk z przyległym fragmentem muru obronnego

6. Zawartość załącznika

Fotografie



Fot. 1



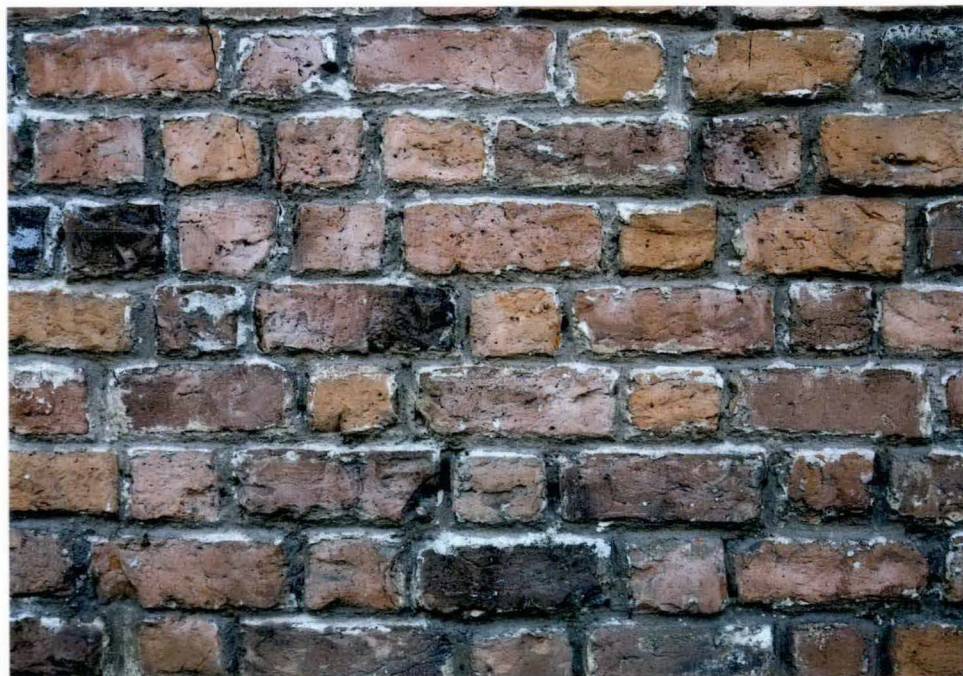
Fot. 2



Fot.3



Fot.4



Fot. 5



Fot. 6



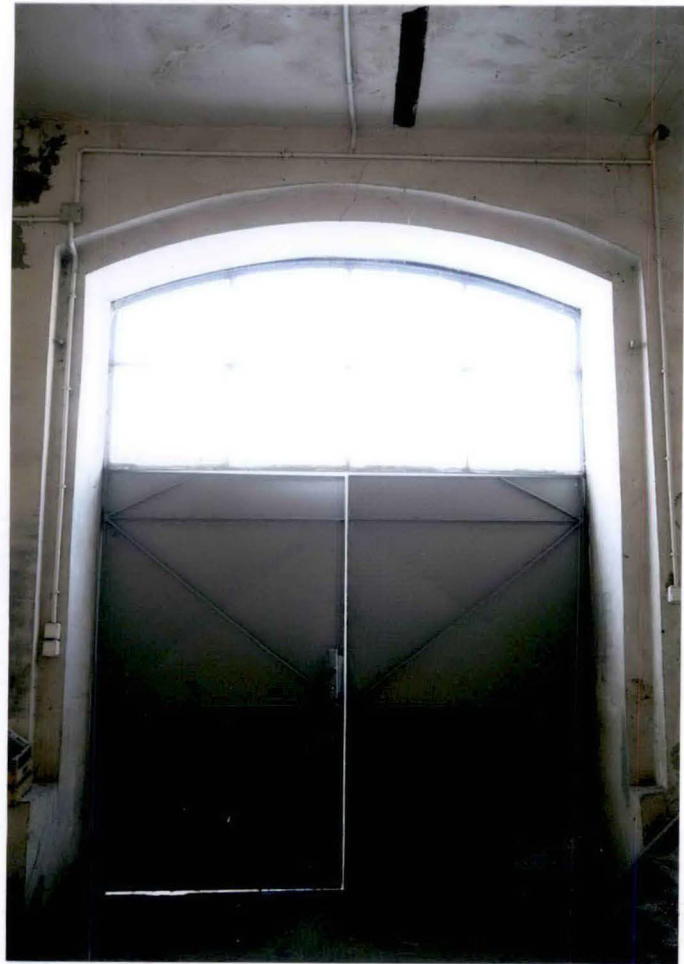
Fot. 7



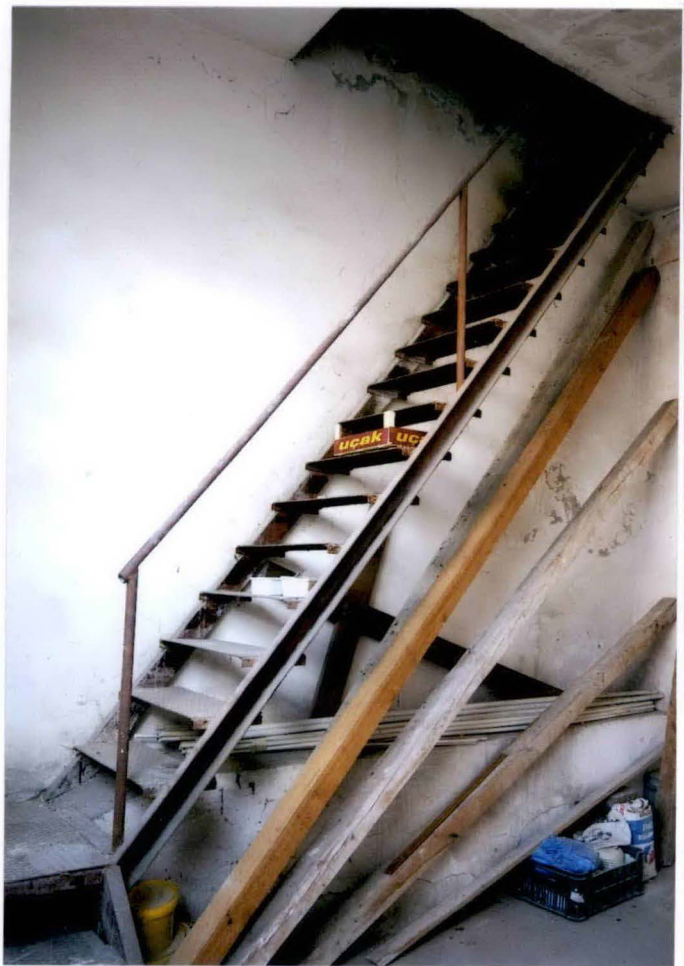
Fot. 8

Oprac. załącznika (data i podpis):

Walter Winiński - Kłok 2017.12.



Fot. 9



Fot. 10



Fot. 11



Fot. 12

ZAŁĄCZNIK DO KARTY EWIDENCYJNEJ

1. Miejscowość, gmina

OPOLE

3. Powiat

opolski grodzki

4. Województwo

opolskie

5. Nazwa zabytku (jak w karcie), adres

Baszta Wilk z przyległym fragmentem muru obronnego

6. Zawartość załącznika

Fotografie



Fot. 14



Fot. 15



Fot. 13



Fot. 16

Oprac. załącznika (data i podpis):

Kalkowicz - Vlah
12 2017