

KARTA EWIDENCYJNA ZABYTKU NIERUCHOMEGO WPISANEGO DO REJESTRU ZABYTKÓW

3. Miejscowość

3119

O P O L E

1. Nazwa

DOM

2. Czas powstania

2 poł. XVIII, 1 poł. XIX,
1966-67

4. Adres

ul. E. Osmańczyka 11

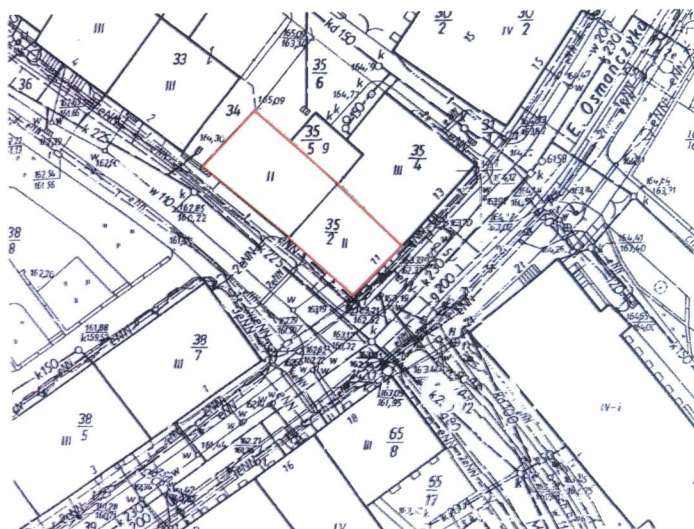
nr ewidencyjny działki **35/2 km 44**

nr księgi wieczystej [REDACTED]

11. Materiały graficzne



Plan orientacyjny, 1:5000



Plan sytuacyjny, ~1:500



Widok od strony ul. Osmańczyka

5. Przynależność administracyjna

województwo opolskie

powiat opolski grodzki

gmina Opole

6. Współrzędne geograficzne

N: 50°40'11.31" E: 17°55'25.11"

7. Poprzednie nazwy miejscowości

niem. Oppeln

8. Właściciel i jego adres

Gmina Opole
45-015 Opole, Rynek

9. Użytkownik i jego adres

osoby prywatne

10. Formy ochrony

Nr rej. zab. 701/64 z 16.01.1964 r.

Ulica Gosławicka (Goslawitzerstrasse od. poł. XIX w. Karlstrasse, następnie ul. R. Mondrzyka, obecnie E. Osmańczyka) łączyła północny narożnik Rynku z Bramą Gosławicką, usytuowaną na wylocie ob. ul. Rzemieślniczej. Wg planu F.B. Wernera z ok. 1764 r., na ulicy znajdowało się 19 budynków. W miejscu lokalizacji numeru 11 znajdował się wydłużony budynek, usytuowany szczytowo do ul. Osmańczyka, z wejściem od strony ob. ul. Malczewskiego. Dłuższa elewacja była 2kondygnacyjna i 6osiowa, a dach dwuspadowy. Po zburzeniu Bramy Gosławickiej liczba budynków przy ulicy wzrosła do 25.

Budynek przy ul. Osmańczyka 11 powstał najpóźniej ok. połowy XVIII w., najpewniej jako budowla w konstrukcji szkieletowej. Pierwsze wzmianki w księdze (wówczas – domu nr 109) pochodzą z 1783 r., gdy właścicielem był Josef Neumann. Następnym użytkownikiem domu był Johann Wieczorek, producent mydła, później kolejno Johann Weigert, mistrz tkacki oraz Josef Wagner, rzeźnik, która to profesja występowała jeszcze parokrotnie wśród kolejnych właścicieli. Dom przebudowano w 1 poł. XIX w., po wojnie był zniszczony i zaniedbany, w wyniku złego stanu zachowania typowany do rozbiórki. Wpisany do rejestru zabytków w 1964 r., jako jeden z nielicznych ocalałych po wojnie przykładów architektury mieszczańskiej.

W latach 1966-67 został gruntownie wyremontowany. W zakres prac weszła m.in. wymiana stropów, przestawienie części ścian działowych wg nowego układu funkcjonalnego, wymiana części ryglowych ścian na poddaszu, budowa nowych kominów, rekonstrukcja i zabezpieczenie sklepień oraz prace dekarские, stolarskie itp. Wyburzono przybudówkę zlokalizowaną po północnej stronie budynku, przypuszczalnie mieszczącą wcześniej warsztaty rzemieślnicze.

a. sytuacja

Budynek znajduje się ok. 110 m na północny wschód od północnego narożnika rynku. Usytuowany przy zbiegu ulic, dłuższa elewacja z wejściem od strony ul. Malczewskiego, szczyt zwrócony ku ul. Osmańczyka, na wprost wylotu ul. Muzealnej. Wzdłuż tylnej szczytowej elewacji przebiega wąski brukowany zaułek, łączący ul. Malczewskiego z ul. Rzemieślniczą. Po stronie północnej znajduje się sąsiedni, przyległy budynek. Podwórze obsłone, utwardzonej nawierzchni, bez ogrodzenia.

b. materiał, konstrukcja, technika

ściany – murowane z cegły, z pojedynczymi kamieniami; stropy – w piwnicy ceglany strop odcinkowy i kolebka; w północnej części budynku stropy drewniane, w południowej – murowane, współczesne; wieżba dachowa – drewniana, ze stojącymi ramami stolcowymi; pokrycie dachu – dachówka ceramiczna, karpiówka kładzona w koronkę; posadzki, podłogi – w piwnicy posadzka z cegieł kładzionych na płask, podesty i klatka schodowa wyłożone deskami, na strychu – podłoga z desek. W mieszkaniach różnorodne materiały współczesne; schody wewnętrzne – do piwnicy murowane z cegły, dwubiegowe z podestem. W wyższych kondygnacjach klatka schodowa przebudowana: z parteru na piętro schody drewniane, jednobiegowe, z górnym zakrętem. Z drewnianego podestu – na wprost trzy stopnie do mieszkania, w bok krótki bieg drewnianych stopni na murowane półpiętro. Na poddasze schody łamane, dwubiegowe, z drewnianym, przedłużonym podestem. Przy schodach trzy rodzaje balustrad: kratowa z toczonymi medalionami, z deskowymi balaskami oraz z czworokątnymi szczeblami. Zewnętrzne – od strony ul. Malczewskiego pięć stopni prowadzących do wejścia głównego oraz sześć stopni z okładziną kamienną do lokalu gastronomicznego; otwory – okienne i drzwiowe prostokątne. W szczycie pojedyncze okrągłe okienko. Stolarka okienna powojenna i współczesna, okna drewniane zespolone i skrzynkowe. W przyziemiu współczesna witryna sklepowa, o łamanej linii, cofnięta do wnętrza budynku.

c. rzut

Rzut prostokątny, wydłużony wzdłuż ul. Malczewskiego. Układ wnętrz w obu częściach dwutraktowy, zmodernizowany. Klatka schodowa po stronie północno – wschodniej, przy dłuższym boku. Przyziemie przeznaczone na handel i gastronomię, lokale mieszkalne na 1. piętrze. Na północ od budynku znajdowała się przybudówka, obecnie wyburzona.

d. bryła

Budynek złożony z dwóch brył, różniących się nieznacznie wysokością. Część północna dwukondygnacyjna, kryta dachem dwuspadowym. Część południowa krótsza, podpiwniczona, dwukondygnacyjna, kryta odrębnym dachem dwuspadowym. Od strony ul. Osmańczyka ozdobny szczyt o wykroju wklęsło-wypukłym.

e. elewacje

1. szczytowa: zwrócona ku ul. Osmańczyka, dwukondygnacyjna, zwieńczona dwukondygnacyjnym szczytem. Parter współcześnie przebudowany, współczesna szeroka witryna ze skośnymi wejściami do sklepu. Piętro trójosiowe, symetryczne, okna prostokątne. Szczyt o wykroju wklęsło-wypukłym, zdobiony sterczynami – w dolnej strefie dwa niewielkie prostokątne okna, w górnej – pojedynczy okulus. Okna ujęte tynkowymi opaskami. Gzyms koronujący i dzielący szczyt profilowane.

2. szczytowa: północno-zachodnia; gładko tynkowana, bez elementów ozdobnych. Współcześnie przebudowana: zamurowane dwa okna w przyziemiu oraz jedno w 2 kondygnacji. W części szczytowej okno prostokątne, z boku mały świetlik.

14. Kubatura -	15. Powierzchnia użytkowa -	16. Przeznaczenie pierwotne Budynek mieszkalny	17. Użytkowanie obecne Budynek mieszkalny z lokalami użytkowymi w przyziemiu
18. Stan zachowania Elementy konstrukcyjne stabilne. W złym stanie są tynki i schody zewnętrzne.		19. Istniejące zagrożenia, najpilniejsze postulaty konserwatorskie Remont elewacji, usunięcie reklam powierzchniowych z elewacji budynku, remont klatki schodowej i części wspólnych budynku.	

<p>20. Akta archiwalne (rodzaj akt, numer i miejsce przechowywania)</p> <p>Księga wieczysta przed 1945 r. – Oppeln Stadt, Band IIA, Blatt 88-119, <i>Haus no 109</i>; AP w Opolu, Zespół Ama Op.60, sygnatura 714.</p> <p>Archiwum WUOZ w Opolu,teczka budynku ul. E. Osmańczyka 11 (d. R. Mondrzyka 11)</p> <p>Studium historyczno-urbanistyczne miasta Opola, Opole-Miasto, Tom IV, Arch. WUOZ w Opolu, sygn. 3111/D</p>	<p>21. Uwagi</p>
<p>23. Bibliografia</p> <p>-</p>	<p>22. Adnotacje o inspekcjach, informacje o zmianach (daty, imiona i nazwiska wypełniających)</p>
<p>25. Źródła ikonograficzne (rodzaj, miejsce przechowywania)</p> <p>Fotografie archiwalne w teczce obiektu oraz w Studium...</p>	<p>24. Opracowanie karty ewidencyjnej (autor, data i podpis)</p> <p>Tekst Ewa Kalbarczyk-Klak, NID OT w Opolu, 2017</p> <p>plany, rysunki Ewa Kalbarczyk-Klak, NID OT w Opolu, 2017</p> <p>fotografie Ewa Kalbarczyk-Klak, NID OT w Opolu, 2017</p> <p>26. Załączniki</p> <p>5</p>

1. Miejscowość	OPOLE	5. Nazwa zabytku (jak w karcie), adres	6. Zawartość załącznika
2. Gmina	OPOLE	Dom	Cd. historii i opisu, plan, spis fotografii
3. Powiat	opolski grodzki	Ul. Osmańczyka 11	
4. Województwo	opolskie		

cd p. 12 Historia:

W 1992 r. trzy otwory okienne w bocznej elewacji przekuto powiększając ich rozmiary, czwarte przebudowano na poprzedzone stopniami drzwi. Zamurowano natomiast dwa otwory okienne w tylnej elewacji szczytowej. W 2004 r. metalową witrynę sklepową od strony ul. Osmańczyka, znajdującą się w linii elewacji, wymieniono na witrynę drewnianą.

cd p.13 Opis:**e. elewacje**

1. boczna: od strony ul. Malczewskiego; dwukondygnacyjna, siedmioosiowa, z podziałem na dwie części: lewą czteroosiową i prawą trójosiową. Lewa część przed przebudową w parterze posiadała cztery okna różnej wielkości, obecnie okna powiększone, w drugiej osi wprowadzone drzwi poprzedzone schodami. Piętro dawniej trójosiowe, z dekoracją ramową, obecnie czteroosiowe. Prawa część dawniej w parterze trójosiowa, obecnie w pierwszej osi drzwi, otwory okienne zamurowane. Piętro dawniej dwu, obecnie trójosiowe. Nad otworami w przyziemiu proste gzymsy odcinkowe, górą profilowane gzymsy koronujące; **2. boczna:** od strony ul. Rzemieśniczej, w połowie przesłonięta przyległym budynkiem i jednokondygnacyjną przybudówką. Piętro czteroosiowe, gładko tynkowane.

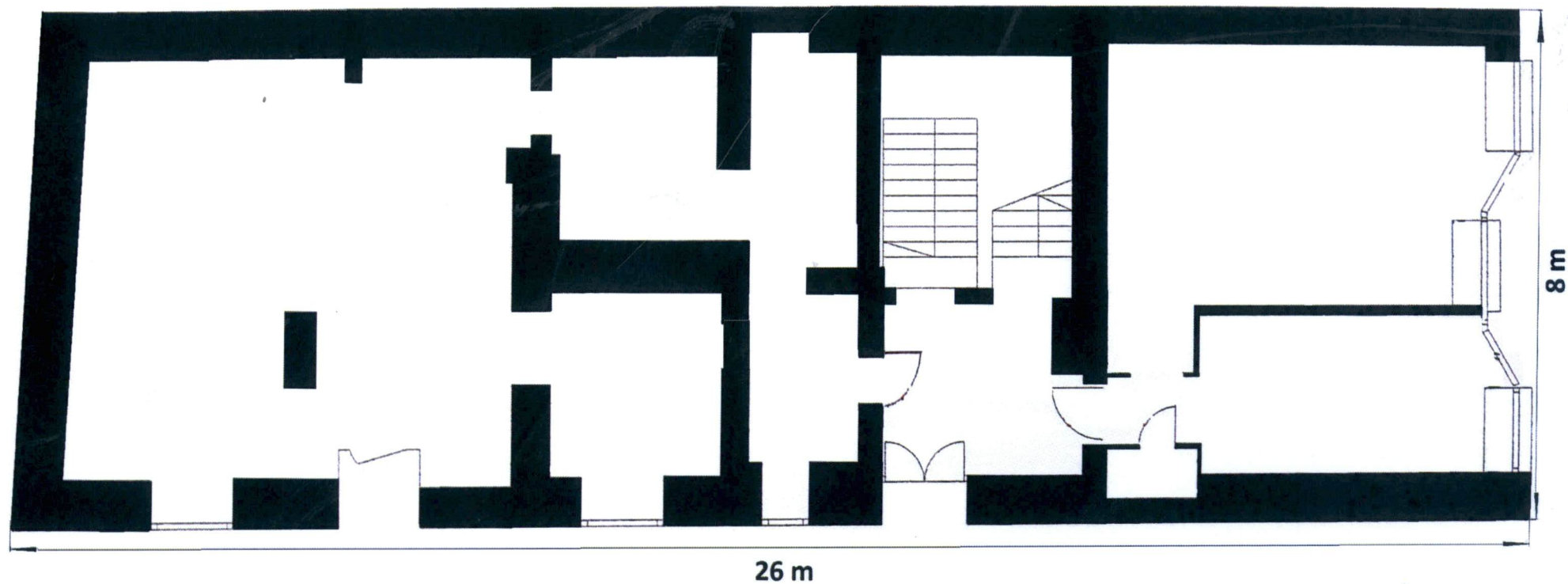
f. wnętrza współczesne, zmodernizowane

g. wyposażenie brak historycznego wyposażenia

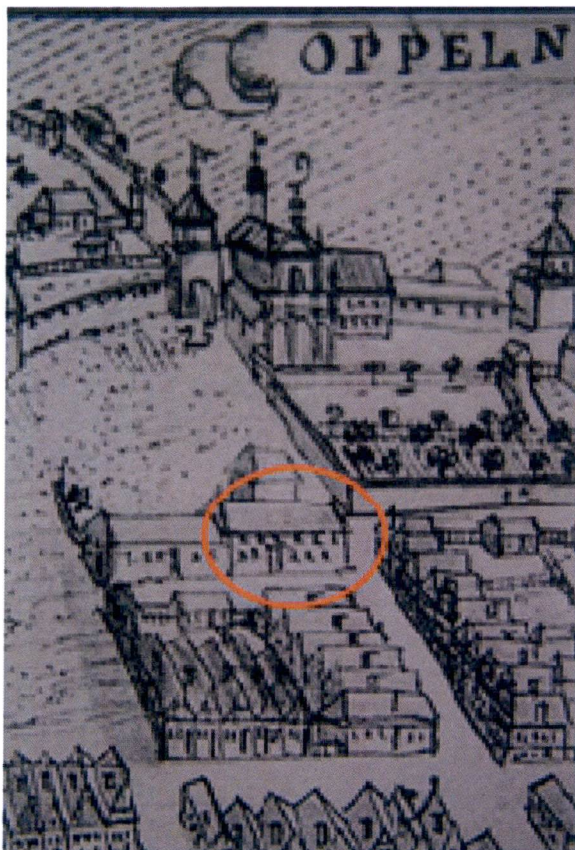
h. instalacje wodociągowa, kanalizacyjna, gazowa, elektryczna, grzewcza.

SPIS ILUSTRACJI

1. Widok ogólny od strony południowo-zachodniej, F. B. Werner, ok. 1750 r. **2.** Fotografia archiwalna elewacji od strony ul. Osmańczyka, ok. 1964 r. **3.** Ta sama elewacja na ujęciu z lat 60.XX w. **4.** Widok budynku od strony południowej, l. 60.XX w. **5.** Elewacja od strony ul. Malczewskiego, rys. PKZ Wrocław, 1965 r. **6.** Rzut przyziemia, rys. z ok. 1959 r. **7.** Widok budynku od strony południowej, 2009 r. **8.** Widok budynku od strony południowej, róg ul. Malczewskiego i Osmańczyka, **9.** Elewacja od strony ul. Malczewskiego, **10, 11.** Elewacja północna, od strony podwórza, **12.** Szczyt nad elewacją od strony ul. Osmańczyka, **13.** Północno-zachodnia część budynku, **14.** Witryna w przyziemiu, **15.** Południowo – wschodnia część budynku, **16.** Tylne elewacja szczytowa, **17.** Północny narożnik budynku, **18.** Okno w środkowej części południowej elewacji, **19.** Wzmocnienie narożnika, **20.** Główne wejście do budynku od strony ul. Malczewskiego, **21.** Wejście do lokalu gastronomicznego, **22.** Zejście do piwnicy, **23.** Klatka schodowa, schody na górną kondygnację, **24.** Sklepienie piwniczne, **25.** Sklepienie w środkowej części przyziemia, **26.** Schody w piwnicy, **27.** Poddasze nad częścią od strony ul. Osmańczyka, **28, 29, 30, 31.** Drewniane schody na piętro i poddasze.



ZAŁĄCZNIK DO KARTY EWIDENCYJNEJ					Nr 2
1. Miejscowość	OPOLE	5. Nazwa zabytku (jak w karcie), adres	6. Zawartość załącznika		
2. Gmina	OPOLE	Dom, ul. Osmańczyka 11	Fotografie i rysunki archiwalne		
3. Powiat	opolski grodzki				
4. Województwo	opolskie				



1. Widok ogólny od zachodu, F.B. Werner, ok. 1750, (Kat. 7/II)



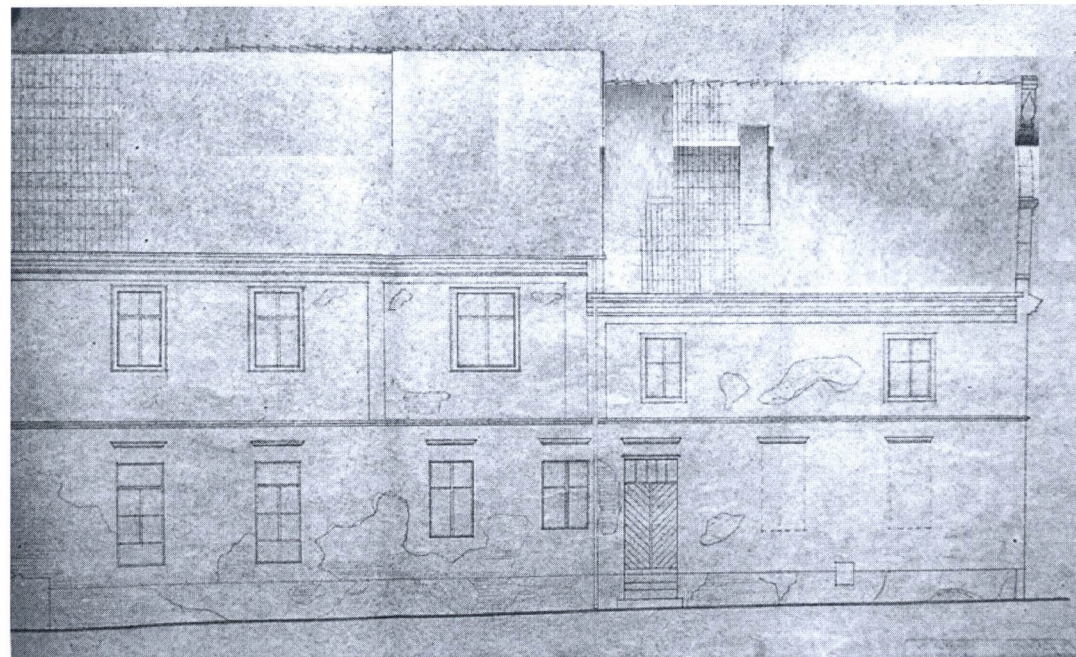
2. Fot. archiwalna, ok. 1964, Archiwum WUOZ w Opolu



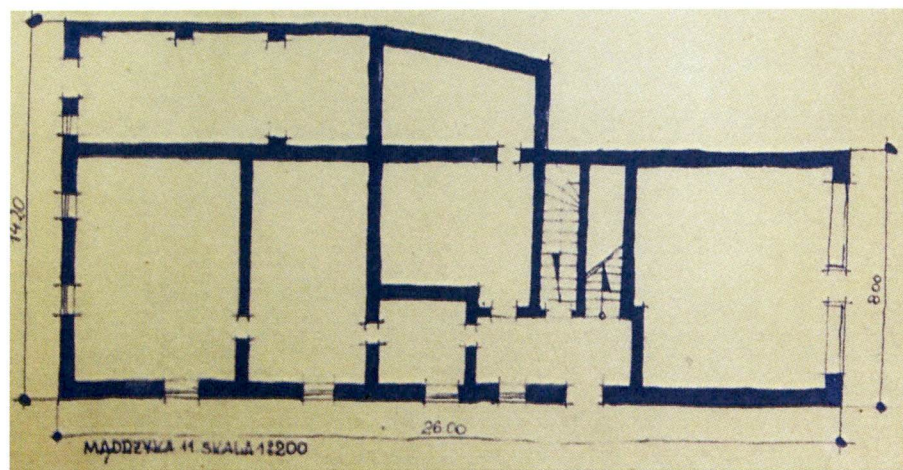
3. Fot. archiwalna, lata 60te XX w., Archiwum WUOZ w Opolu



4. Fot. archiwalna, lata 60te XX w., Archiwum WUOZ w Opolu



5. Widok elewacji od strony ul. Malczewskiego, rys. PKZ Wrocław, 1965 r.



6. Rzut przyziemia, rys. z ok. 1959 r., Archiwum WUOZ w Opolu



7. Widok w kierunku północnym, fot. NID OT/Opole, 2009

1. Miejscowość	OPOLE	3. Powiat	opolski grodzki	5. Nazwa zabytku (jak w karcie), adres	6. Zawartość załącznika
2. Gmina	OPOLE	4. Województwo	opolskie	Dom, ul. Osmańczyka 11	Fotografie

8.



9.



10.



11.



12.



13.



14.



15.



Opracowanie załącznika:
(data i podpis)

E. Kałbarczyk-Klak, NID OT w Opolu, 08.2017

Kałbarczyk Klak

16.



17.



18.



19.



ZAŁĄCZNIK DO KARTY EWIDENCYJNEJ

1. Miejscowość	OPOLE	3. Powiat	opolski grodzki	5. Nazwa zabudku (jak w karcie), adres	6. Zawartość załącznika
2. Gmina	OPOLE	4. Województwo	opolskie	Dom, ul. Osmańczyka 11	Fotografie

20.



21.



22.



23.



Opracowanie załącznika:
(data i podpis)

E. Kalbarczyk-Klak, NID OT w Opolu, 08.2017
Kalbarczyk-Klak

ZAŁĄCZNIK DO KARTY EWIDENCYJNEJ

Nr 5

1. Miejscowość	OPOLE	3. Powiat	opolski grodzki	5. Nazwa zabytku (jak w karcie), adres	6. Zawartość załącznika
2. Gmina	OPOLE	4. Województwo	opolskie	Dom, ul. Osmańczyka 11	Fotografie

24.



25.



26.



27.



28.



29.



30.



31.



Opracowanie załącznika:
(data i podpis)

E. Kałbarczyk-Klak, NID OT w Opolu, 08.2017

Kałowczyk Klak