

OŚRODEK DOKUMENTACJI
ZABYTEKÓW w WARSZAWIE
KARTA EWIDENCYJNA ZABYTEKÓW
ARCHITEKTURY I BUDOWNICTWA

A	B	C	D	E	F	G	H	I	J	K	L	M	N	O	P	R	S	T	U	V	W	X	Y	Z	Nr 4851 OPOLSKIE
---	---	---	---	---	---	---	---	---	---	---	---	---	---	---	---	---	---	---	---	---	---	---	---	---	---------------------

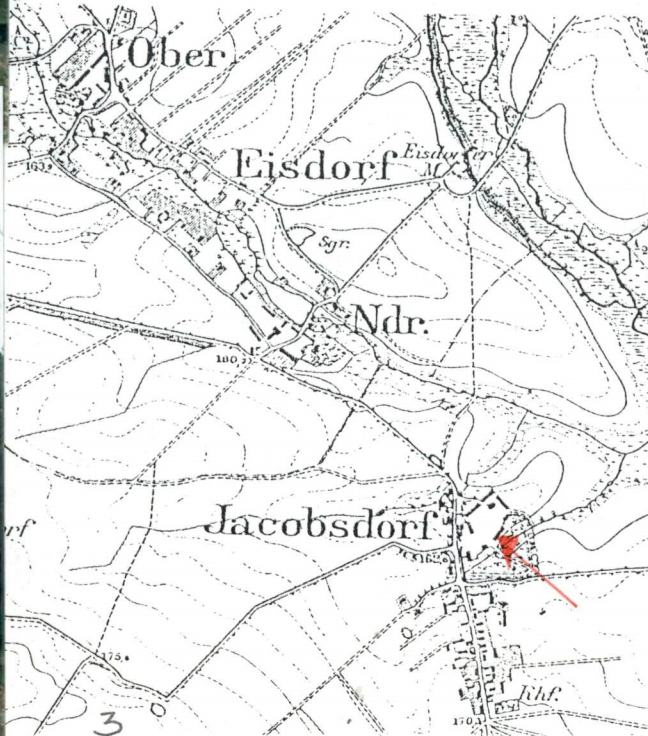
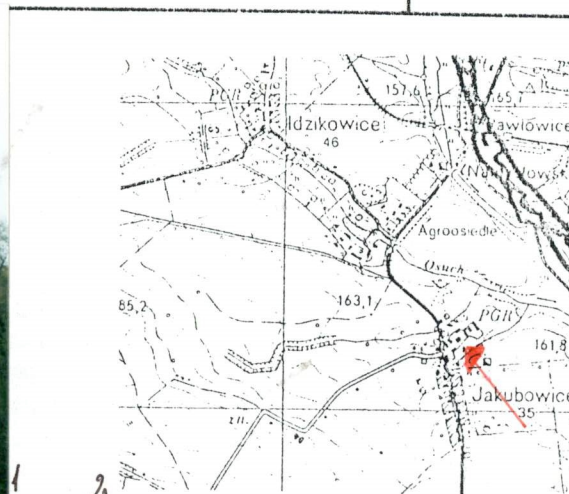
1. Obiekt

412/1 DWÓR W ZESPOLE DWORSKO-FOLWARCZNYM

2. Czas powstania
1882 r.

3. Miejscowość

JAKUBOWICE



4. Adres

46 - 125 Jakubowice nr 36

nr hipoteczny: KW [redacted]

5. Przynależność administracyjna

województwo opolskie

gmina Wilków

pow. NAMYSŁÓW

6. Poprzednie nazwy miejscowości

Jacobsdorf (do 1945 r.)

7. Przynależność administracyjna - 1 VI 1975

województwo opolskie

powiat Namysłów

8. Właściciel i jego adres

Agencja Własności Rolnej Skarbu Państwa w
Opolu, ul. 1-go Maja nr 6

9. Użytkownik i jego adres

jw.

10. Rejestr zabytków

Nr A-2017/76 data 16.04.1976

12. Autorzy, historia obiektu, określenie stylu

Najwcześniejsza wzmianka o istnieniu w Jakubowicach posiadłości ziemskiej pochodzi z 1688 r. W tym roku bowiem uległ spaleniowi istniejący tam średniowieczny lub renesansowy dwór usytuowany na niewielkim wzniesieniu, otoczonym fosą zasypaną dopiero w 1926 r. Na miejscu tej budowli został wzniesiony w I poł. XIX w. spichlerz. Wiadomo ze źródeł że w 1786 r. majątek był w rękach niejakiego Otto Bendemana i liczył ok. 377 ha, a później przeszedł na własność rodziny von Salisch. W 1796 r. Zimmermann wymienia jako właścicieli posiadłości rodzinę von Sigroth, w rękach której był w owym czasie również majątek w pobliskich Idzikowicach, wspomina on również że istniał w owym czasie w Jakubowicach pałac. Jak wynikało z napisu umieszczonego na grobowcu znajdującym się do niedawna w jakubowickim parku, a wybudowanego w 1815 r. posiadaczem majątku do tego czasu był pochowany tam Johann Gottlieb Kohler. Jednak już w 1845 r. posiadłość stanowiła własność hrabiego Jerzego von Puckler. W roku 1882 majątek przeszedł w posiadanie rodziny Scholtzów i w tym samym roku został wzniesiony w Jakubowicach nowy dwór, nieco opodal wzniesienia, na którym stał dawny dwór. W rękach rodziny Scholtzów majątek pozostawał do II wojny światowej. Od 1891 r. do 1905 r. majątkiem władał G. Scholtz, nadradca króla saskiego. Majątek liczył wtedy 377 ha w tym: 319 ha upraw, 48-ląk, 1-lasów, 9- nieużytków, hodowano: 200 szt. owiec, 160 szt. bydła i 50 koni. Od 1905 r. do 1921 właścicielem majątku był M. Scholtz z Wrocławia. Generalnie areal i struktura upraw i hodowli nie zmieniła się zwiększono uprawy buraków cukrowych i ziemniaków. M. Scholtz miał 4 dzieci, które po jego śmierci w 1921 r. zostały właścicielami majątku a zarządzał nim Ulrich Scholtz do 1939 r. W owym czasie zmniejszył się areal majątku do 340,5 ha w tym: 282 ha upraw, 43,5 - ląk, 1- lasów, 2,5 - wód, 3-park i ogród, 8,5 - nieużytków; hodowano czerwone bydło rogate i do majątku należała jedna z bocznic kolejowych i nitka kolei terenowej(?)

Dwór w obecnym miejscu i formie został wzniesiony w 1882 r. w chwili objęcia majątku przez nowych właścicieli - rodzinę Scholtzów. Była to niewielka budowla murowana, wzniesiona na planie regularnego prostokąta, 2-traktowa z centralnie umieszczoną sienią główną na osi gl. wejścia oflankowaną pomieszczeniami reprezentacyjnymi z kuchnią w przyziemiu sutereny. Na piętrze mieściły się pokoje sypialne i gościnne. Budynek 2-kondygnacyjny, podpiwniczony kryty 4-spadowym dachem ceramicznym.

13. Opis (sytuacja, materiał i konstrukcja, rzut, bryła, elewacje, wnętrze, wyposażenie, instalacje)

SYTUACJA: Jakubowice to niewielka wieś w typie ulicówki skupionej po obu stronach szosy relacji Namysłów(na pd) - Syców(na pn.) zlokalizowana ok. 25 km na wschód od Olesnicy. Od Namysłowa dzieli ją ok. 8 km. od Sycowa ok. 20 km. Położona na płaskim terenie otoczona polami uprawnymi sąsiaduje z wsią gminną - Wilków oddaloną ok. 5 km. na pd.-zach. z której prowadzi niewielka szosa wiejska o asfaltowej nawierzchni oraz na pn.-zach. z wsią Idzikowice ok. 2 km. Na pn.-wsch. od wsi, wśród pól, przepływa strumień Osuch, do którego uchodzą dwa kanały melioracyjne z Jakubowic. Na jednym z tych kanałów oparty jest system wodny parku i folwarku w Jakubowicach.

Zespół dworsko-folwarczny zlokalizowano w pn.-wsch. części wsi po wschodniej stronie szosy wiejskiej(22) z Namysłowa do Sycowa. Położony na płaskim terenie zajmuje duży obszar w formie nieregularnego wieloboku zbliżonego do trapezu wydłużonego na osi PN-PD, zbudowanego z dwóch trójkątów, których podstawy się stykają: 1. południowo-wschodni zajmuje założenie dworsko-parkowe wraz z miejscem po dawnym zamku z fosą, ob. zajmowanym przez budynek biur(2); 2. północno - zachodni zajmuje założenie folwarczne. Oś kompozycji stanowi linia głównej arterii komunikacyjnej majdanu zwanej tu Centralną drogą dojazdowo-gosp.(28). Przecina ona założenie po skosie z pd.-wsch. na pn.-zach do Pn.-wsch. wyjazdu(C) zachaczając na pd.-zach. o plac przed oborą/chlewnią(6) i podjazd dwuramienny przed dworem(28a).

Dwór usytuowano w pn.-zach. części parku, prawie w centrum założenia dworsko-folwarchnego, na osi środkowej(pd.wsch-pn.zach)majdanu gosp. Otoczony od wschodu fragmentem zieleni wysokiej parku krajobrazowego, od pd. i pd.-zach sąsiadujący z niewielkim wzniesieniem na którym niegdyś zlokalizowany był stary dwór ob. spichlerz/oficyna(2), od pn. graniczący z dawnymi terenami ogrodów użytkowych obecnie działek gosp.-ogrodowych użytkowanych przez mieszkańców dworu i oficyny mieszkalnej(3). Od frontu przez drogę gosp(28) sąsiaduje z rozległym majdanem gosp. i centralnie ułożonym stawem. Od majdanu i drogi gosp(28) dwór oddzielony jest podkowiatym, dwuramiennym podjazdem(28a) o wybetonowanej nawierzchni oraz poprzedzającym go dużym, półkolistym gazonem umieszczonym na osi głównego wejścia i ujętym niskim, kamiennym murkiem. Dwór obiega dookoła wąska ścieżka o ziemno-żwirowej nawierzchni, która na pn.-wsch łączy się z fragmentem zachowanej Północnej alei parkowej(IV) biegnącej od podjazdu w kierunku na wsch. do kamiennego mostku na kanale na pn.-wsch założenia. Od strony ogrodu na osi ryzalitu do budynku przylega niski mur flankujący jednostronnie, od pd. krótki wybetonowany, pochyły podjazd do tylnych drzwi sutereny-do kotłowni. Od pd. do budynku przylega parterowy wykusz nakryty 2 spadowym dachem osłaniający wejście boczne do sutereny.

MATERIAŁ, KONSTRUKCJA, TECHNIKA

Ściany: 1. zewnętrzne - budynku głównego, parterowego wykusza i cokołu schodów głównych wejściowych murowane z cegły na zaprawie wapienno-cementowej, otynkowane, w partii cokołowej (sutereny) i schodkowych szczytów tynk boniowany. Część detali zdobniczych w postaci wyładowanego szerokiego gzymsu wieńczącego, gzymsów naczółkowych, odcinkowych, parapetów pływających podokiennych i dekoracji z kół w pływaczach, pilastry murowane z cegły, otynkowane. Pozostałe detale zdobnicze jak: fryz ząbkowy i pływacz wieńczący, opaski okienne, kanelury pilastrów wypracowano w tynku natomiast wieńce nad pilastrami, rozetki nad oknami, akroteriony i medaliony wykonano z terakoty bądź gipsu. 2. Wewnętrzne murowane z cegły obustronnie tynkowane, malowane; na piętrze część ścian działowych wewnątrz mieszkań wykonano z drewna i płyty wiórowej. Na parterze w sieni aż po sufit i wzdłuż schodów aż po I p. ściany wyłożono boazerią z drewnianych,

14. Kubatura ok. 3.200 m ³	15. Powierzchnia użytkowa Pow. zabudowy - ok. 290 m ² Pow. użytkowa - ok. 224 m ²	16. Przeznaczenie pierwotne Dwór mieszkalny	17. Użytkowanie obecne do kon. I.80-tych XX w. -Biura PGR-u, świetlica, mieszkania pracow.; ob. parter nieużytk. pietro-mieszkania
18. Prace budowlane i konserwatorskie, ich przebieg i dokumentacja Poniższe dane pochodzą z relacji mieszkańców i obecnych użytkowników folwarku ponieważ dokumentacja związana z pracami remontowo-budowlanymi przeprowadzonymi przez PGR uległa rozproszeniu po likwidacji zakładu. <ul style="list-style-type: none"> • Lata 70/80 przeprowadzono kompleksowy remont dworu: utworzono na piętrze 3 mieszkania dzieląc pokoje na mniejsze pomieszczenia za pomocą drewnianych i ceglanych ścianek; wstawiono nowe okna -skrzynkowe, część nowych drzwi, na podłogi nabitą płyty wiórowe lub spłśnione; zrobiono podłączenia do kuchenek gazowych na butle; założono nowe CO. Utworzono bufet z kuchnią w kredensowym pokoju na parterze • Na parterze w 1982 r. wylano nowe posadzki w sieni i wyłożono płytkami granitowymi; ściany wyłożono drewnianą boazerią z pionowych cienkich listew na styk; sufit opierzono kratownicą z szerokich listew wypełnionych płytami ze sklejk w tym samym stylu opierzono ściany w pokojach na parterze. • Zmieniono poszycie dachu z ceramicznego na blachę i wymieniono rynny i rury spustowe i postawiono nowe kominy • Obecnie parter nieużytkowany. CO odcięte; założono nowe piece kaflowe na piętrze do ogrzewania mieszkań. 		19. Stan zachowania (fundamenty, ściany zewnętrzne, ściany wewnętrzne, sklepienia, stropy, konstrukcje dachowe, pokrycie dachu, wyposażenie i instalacje) Stan techniczny budynku jest nienajlepszy szczególnie na zewnątrz. Ściany - zewnętrzne w stanie złym z licznymi ubytkami tynków odsłaniających goły mur ceglany o mocno miejscami skorodowanej cegle i wyblukanej zabrawie; mury w sąsiedztwie rynien i rur spustowych zawilgocone z widocznymi zagrzybieniami; obłuczone gipsowe i tynkowe dekoracje elewacji. Wewnątrz na piętrze widoczne w rogach pokoi liczne ślady wilgoci i zagrzybienia na skutek zamakania muru od rynien i rur spustowych Wieżba dachowa - belki konstrukcji nieco spękane i noszące ślady drewnojadów, spróchnienia, w niektórych miejscach zawilgocone(przy kominie i na połaciach Podłogi : gl. w złym stanie na strychu gdzie nigdzie połamane, spróchniałe; na parterze w pokojach parkiety zdarte do drewna z nikłymi śladami farby lub innej konserwacji; Schody: zewn. - cokół tarasu pozbawiony otynkowania, podest tarasu spękany; ozdobna balustrada wymaga konserwacji- oczyszczenia i malowania. Wewnętrzne - stan dobry Okna - na parterze i w suterenie wymagają pilnej konserwacji:oczyszczenia i malowania zachowane wewnętrzne okiennice stan dobry Ogrzewanie - nieczynne CO i kotłownia	
		20. Najpilniejsze postulaty konserwatorskie Uregulować stan prawny dworu i ustalić prawnego opiekuna , ustalić zasady funkcjonowania mieszkań na piętrze, uruchomić ogrzewanie i kotłownię i przeprowadzić prace konserwatorskie pod nadzorem konserwatorskim szczególnie jeżeli chodzi o elewacje, rynny, dach i pokoje na parterze. Jeżeli budynek jeszcze dłużej pozostanie w takim jak obecnie stanie prawnym to ulegnie całkowitemu zniszczeniu mimo zamieszkiwania go.	

21. Akta archiwalne (rodzaj akt, numer i miejsce przechowania)

24. Uwagi różne

25. Opracował

tekst Katarzyna Szafrńska, XI 1997 r.

imię, nazwisko, data, podpis

plany, rysunki Katarzyna Szafrńska, XI 1997 r.

imię, nazwisko, data, podpis

zdjęcia fotogr. Katarzyna Szafrńska, XI 1997 r.

imię, nazwisko, data, podpis

miejsce przechowania negatywów **Muzeum Narodowe Rolnictwa w Szreniawie**

Karta po wypełnieniu podlega ochronie na podstawie przepisów prawa autorskiego

22. Bibliografia

1.K.Degen, Die Bau - und Kunstdenkmäler Schlesiens, Kreis Namslau, Breslau 1939. s.97

2.Katalog zabytków sztuki w Polsce, t. VII, z.7, s.16.

3.J.G.Knie, Alphabetisch-statistisch,topografisch, Breslau 1845, s.247

4. M.Pastorss, Schlesische Gutter-Adressbuch, 1876 - 1937 r.

5. F.A.Zimmermann, Beytraege zur Beschreibung von Schlesien, Brieg 1795. Bd.12, s.41

6.Niemiecka mapa topograficzna(Messtischblatt) w skali 1:25 000 z 1886 r. rejon Schmograu, Instytut Geografii UW, syg.-2832

26. Adnotacje o inspekcjach, informacje o zmianach (daty, imiona i nazwiska wypełniających)

23. Źródła ikonograficzne i fotografia (rodzaj, miejsca przechowania sygnatury)

27. Załączniki

1,2 - Opis, rzut przyziemia

3, 4 -Plan sytuacyjny, zdjęcia

1. Miejscowość JAKUBOWICE	2. Obiekt (nazwa jak w karcie) DWÓR W ZESPOLE DWORSKO-FOLWARCZNYM Jakubowice nr 36	3. Zawartość wkładki (nazwa obiektu lub materiału uzupełniającego) Historia; opis cd.
------------------------------	--	--

HISTORIA, CD: Fasada główna(3-osie) i ogrodowa(2-osie) w środkowej części zaakcentowana lekko wysuniętym ryzalitem środkowym zwieńczonym 3-stopniowym szczytem. Wejście główne poprzedzał czworoboczny taras dostępny po schodach. Budynek otynkowany część cokołowa-sutereņa wyróżniona boniowaniem, a naroża oraz boki ryzalitu zaakcentowano kanelowanymi pilastrami. Okna wyższe w dolnej kondygnacji ujęto w szerokie tynkowe opaski zwieńczone odcinkowymi naczółkami gzymsów; płyciny nad i podokienne zdobione rozetkami i wieńcami. Okna górnej kondygnacji mniejsze ujęte w skromniejsze obramienia. W elewacji bocznej(pd) pomiędzy oknami umieszczono medaliony z główkami. W pd. elewacji na osi zejścia do sutereņa parterowy wykusz 4-boczny z 2-spadowym ceramicznym dachem zdobiony w stylu neoklasycyzmu. Wewnątrz w budynku pomieszczenia na parterze nie uległy zmianom jeżeli chodzi o układ i podziały. Tuż przy gł. wejściu, po stronie pn., mieściła się łazienka utworzona w tym miejscu przed II wojną z części pokoju kredensowego o czym mogą świadczyć wąskie drzwi wybite z gł. sieni tuż przy schodach. Zmniejszony pokój kredensowy sąsiadował z dużą jadalnią z którego wyjście prowadziło do sieni i do pokoju na tyłach domu. Po pd. i wsch. stronie domu skupione były pokoje reprezentacyjne. Na piętrze mieściły się pokoje sypialne i gościnne. Przed wojną w latach 20,30-tych XX w. założono w budynku CO z kotłownią w sutereńie obok kuchni z wyjściem od strony ogrodu, na osi ryzalitu środkowego. Po 1945 r.: majątek przeszedł na własność państwa polskiego i został przejęty przez spółkę rolną, która zarządzała majątkiem do utworzenia PGR-u, kombinatu i dalej aż do jego likwidacji w końcu lat 80-tych gdy majątek został przejęty przez Agencję rządową-AWRSP z siedzibą w Opolu. W roku 1993 folwark wraz z zabudowaniami mieszkalno -gosp. został przejęty przez prywatną spółkę rolną ATTIS, niestety bez dworu i parku. We dworze po wojnie umieszczono biura spółki rolnej a później PGR-u, świetlicę i bufet, na piętrze urządzono mieszkania dla pracowników- pojedyncze pokoje mieszkalne. W latach 70/80-tych z pokoi na piętrze utworzono trzy mieszkania. Założono nowe CO, położono nową posadzkę w sieni, ściany wyłożono boazerią listwową a sufit opierzone dekoracją ramowo-płycinową ze sklejki i listew. Do pokoju kredensowego wstawiono piec z płytą kuchenną. Od pocz. lat 90-tych pomieszczenia stoją opuszczone - zlikwidowano biura i świetlicę. Obecnie pokój, na osi sieni i gł. wejścia, został oddany na mieszkanie; w pozostałych mieszczą się śmiecie i zapasy z ogrodów. Na piętrze nadal są mieszkania.

MATERIAŁ, KONSTRUKCJA, TECHNIKA.

Ściany,cd: pionowych listew na styk; w pokojach tzw. reprezentacyjnych ściany do wysokości ok. 1,2 m zostały wyłożone boazerią z kratownicy z szerokich listew drewnianych wypełnionych płytami ze sklejki i polakierowanych, pomalowanych. W tym samym stylu opierzono sufit w sieni głównej na parterze. W kredensowym pokoju, ob. kuchni(II) i łazience(III) ściany wyłożono płytkami ceramicznymi, białymi.

Sklepienia: ceramiczna, płytka kolebka oparta na ścianach(piwnica)

Stropy: drewniane, belkowe z podsufitką z desek tynkowaną na trzcinie; w sieni(I) głównej z masywnym, kwadratowym podciągim drewnianym sufit opierzono boazerią ramowo-płycinową ze sklejki i szerokich listew drewnianych.

Wieżba dachowa: drewniana, płatwiowo-krokwiova z dwoma rzędami słupów z mieczami; słupy spięte tramami pośrednimi, na których nabita została podłoga stryszku.

Dach: 4-spadowy z wolimi oczkami od strony bocznych ścian. Dach kryty blachą na deskach. Woda z połaci dachowych odprowadzana jest rynnami i rurami spustowymi do kanałów burzowych.

Posadzki: 1. naga wylewka cementowa w korytarzu, kotłowni i d. kuchni dworskiej piwnicy i ceramiczne płytki ułożone na polepie glinianej-boksy piwnicy. 2. betonowa wylewka wyłożona kwadratowymi i prostokątnymi płytkami lastriko w dwóch kolorach ułożonych w kratę: jasne prostokątne płytki otaczają ciemne kwadratowe płytki(sień gł.)

Wkładkę założył: Katarzyna Szafrńska, XI. 1997 r.
(imię, nazwisko i data)

Miejsce przechowywania negatywów : Muzeum Narodowe Rolnictwa w Szreniawie

Podłogi: drewniane: **a.** parkiet z szerokich klepek dębowych ułożonych w jodełkę(pokoje na parterze-IV-VII); z desek na styk na legarach, malowane(kuchnia -II, korytarz 1p.) z nabitymi płytami wiórowymi lub spłśnionymi(mieszkania na piętrze)

Schody: **1. zewnętrzne:** **a. główne frontowe** - na ceglany cokole z nieotynkowanej cegły, 1-biegowe z kamiennymi stopniami wachlarzowo rozszerzonymi u dołu z górnym podestem wyłożonym kamiennymi płytami na szerokość środkowego ryzalitu, otoczonym metalową kutą balustradą szczeblinową; schody oflankowane ceglana szeroką balustradą schodkową. **b. boczne do suterenu** - 1-biegowe, 4 stopnie kamienne oblane lastriko, bez poręczy; **2. Wewnętrzne, a. główne na piętro-** drewniane, 2-biegowe łamane z podestem pośrodku i zakrętem dolnym w drugim biegu, z drewnianą balustradą o balaskach deskowych profilowanych i ażurowo rzeźbionych w typie trałek 2-lalkowych z profilowaną w ćwierć wałek poręczą; poręczek zewnętrzny zdobiony dekoracją ramowo-płycinową. **b. na strych** - drewniane, 1-biegowe ze środkowym zakrętem, z drewnianą balustradą o trałkach toczonych cienkich mocowaną na toczonych słupkach. **c. do piwnicy** - 1-biegowe, szerokie, kamienne z drewnianą poręczą mocowaną w ścianie.

Okna: osadzone w otworach o zróżnicowanej wysokości i formie prostych zewnętrznych i łukowo sklepionych wewnątrz (za wyjątkiem okien na parterze) nadprożach: **a.** w suterenie poziome prostokąty(pn.,pd.) i kwadraty(wsch. i zach); **b.** na parterze wysokie pionowe prostokąty z ozdobnym obramieniem; **c.** na piętrze średnie pionowe prostokąty w skromnych obramieniach; **d. półokrągłe** wole oka w połaciach dachowych i **okrągłe** otwory w schodkowych szczytach. Stolarka drewniana typu: **1. krosnowego** (piwnica) -1-dzielne półokrągłe uchylne w poziomie szklone bez szczeblin(wole oka); 2-dzielne, pojedyncze, o skrzydłach szklonych w 2 szczeblinach pojedynczych od zewnątrz zabezpieczone metalową kratownicą z prętów; w części okien brak oszklenia, niektóre w połowie(wsch) lub całkowicie(pd) zamurowane. **2. Skrzynkowe:** **a. stara stolarka-okna na parterze** - 2-poziomowe, 2-dzielne w nad i podślemieniu z górnym słupkiem; ślemie profilowane listwowo; górny słupek i listwa przymykowa w formie klasycystycznego pilastra o kanelurowanym trzonie; dolne skrzydła szklone na kit w 2 szczeblinach pojedynczych; od wewnątrz wnęka ujęta w drewnianą opaskę a węgry opierzone dekoracją ramowo-płycinową; okno od wewnątrz zasłaniane 2-skrzydłową okiennicą; skrzydła okiennicy dwuczęściowe łączone zawiasami czopowymi ozdobione dekoracją ramowo 6-płycinową, płyciny w formie wąskich pionowych prostokątów o wewnętrznych krawędziach profilowanych w diament i wąskich wypiętrzonych „lustrach”. **b. nowa stolarka- okna na piętrze** - 2-poziomowa, 2-dzielna w nad i podślemieniu, ślemie profilowane listwowo; skrzydła dolne szklone na kit w 2 szczeblinach pojedynczych.

Drzwi: **1. zewnętrzne:** **a. główne frontowe** - osadzone w głębokiej wnęcie o prostym nadprożu, drewniane, 2-skrzydłowe, w odrzwiach typu krosnowego, z prostokątnym nadświetłem szklonym w 3 szczeblinach pionowych; skrzydła ramowo-płycinowe; w górnej części skrzydeł pojedyncze wąskie pionowe prostokąty płycin ujęte listwami. **b. do suterenu** w wykuszu zewnętrzna wnęka bez drzwi druga wnęka o łukowym nadprożu z drzwiami drewnianymi, 1-skrzydłowymi, bez odrzwi, skrzydło ramowo-płycinowe opierzone płytą wiórową. **c. do kotłowni** - wąska wnęka o prostym nadprożu, drewniane, 1-skrzydłowe, bez odrzwi, skrzydło ramowo-wielopłycinowe. **2. Wewnętrzne** osadzone w wąskich i szerokich wnękach o prostych nadprożach, drewniane, 1 i 2-skrzydłowe, w odrzwiach typu ościeżynowego z drewnianą, profilowaną opaską od zewnątrz i wewnątrz; wewnątrz węgry opierzone dekoracją ramowo-płycinową nawiązującą do skrzydeł drzwi; skrzydła ramowo 3 lub 6-płycinowe; płyciny o zróżnicowanej wielkości i formie: górne to duże pionowe prostokąty, środkowe to małe poziome prostokąty, a dolne nieco mniejsze od górnych pionowe prostokąty; płyciny opracowane jednakowo: krawędzie profilowane, lustra nieco wypiętrzone

RZUT: budynek zbudowano na planie regularnego prostokąta wydłużonego na osi PN-PD. z dwoma niewielkimi ryzalitami na osi środkowej(od wsch i zach-front)-osi głównego wejścia. Budynek 2-traktowy z centralnie umieszczoną sienią-hallem na osi głównego wejścia oflankowaną ze wszystkich stron pokojami reprezentacyjnymi,kredensem i łazienką(pn.-zach), z którymi jest skomunikowana. W sieni po pn. stronie rozlokowane schody na piętro i do piwnicy. Pomieszczenia skomunikowane ze sobą na sposób amfiladowo-korytarzowy.

BRYŁA: budynek średniej wielkości o zwartej bryle z niewielkimi ryzalitami środkowymi na osi środkowej-osi głównego wejścia. Do budynku przylegają, od frontu, niewielki prostokątny taras, na szerokość ryzalitu, otoczony metalową kutą balustradą dostępny po schodach z murowanymi schodkowymi balustradami; od pd., na osi bocznego wejścia do suterenu, jednokondygnacyjny, czworoboczny wykusz 3-osiowy; od wschodu, na osi północnej ryzalitu i wejście do kotłowni do budynku przylega niski murek osłaniający zjazd do kotłowni. Budynek dworu 2-kondygnacyjny, podpiwniczony-sutereń, nakryty 4-spadowym dachem z półokrągłymi, wolimi oknami w połaciach bocznych(pd. i pn.-po trzy). Ryzality zwieńczone trójstopniowymi szczytami zdobionymi na środku i w narożach akroterionami z akantu. Wykusz nakryty dwuspadowym daszkiem z wnękowym szczytem od frontu(pd.)

1. Miejscowość JAKUBOWICE	2. Obiekt (nazwa jak w karcie) DWÓR W ZESPOLE DWORSKO-FOLWARCZNYM Jakubowice nr 36	3. Zawartość wkładki (nazwa obiektu lub materiału uzupełniającego) Opis. Spis ilustracji.
-------------------------------------	---	--

ELEWACJA FRONTOWA(ZACHODNIA): 3-kondygnacyjna; 4-osiowa w kondygnacji sutereny, 7-osiowa w dwóch górnych kondygnacjach z szerokim na 3-osie, lekko wysuniętym ryzalitem środkowym zwieńczonym trójstopniowym szczytem i poprzedzonym szerokimi schodami z niewielkim tarasem otoczonym średniowysoką, metalową-kutą balustradą. Wysoki cokół, poza ryzalitem boniowany w tynku z symetrycznie rozmieszczonymi kwadratowymi otworami okien tuż nad ziemią; naroża pogrubione o niewielki występ -lizenę stanowiącą podstawę dla pilastrów wyższych kondygnacji. Naroża wyższych kondygnacji ujęte wysokimi pilastrami niegdyś o kaneluowanych trzonach zwieńczonych wyładowanymi, warstwowymi gzymsami; obecnie trzony pilastrów w większości pozbawione otynkowania lub noszące ślady nowych tynków(pn.). Całość elewacji łącznie z ryzalitem wieńczy prosty fryz płycinowy, który, na osiach okien, artykuuuje pary lizenek, a nad pilastrami gipsowe wieńce laurowe. Nad fryzem mocno wyładowany, gierowany w obrębie ryzalitu gzyms wieńczący zdobiony od spodu ząbkowaniem w tynku.. Okna dolnej kondygnacji większe w formie pionowych prostokątów rozmieszczono symetrycznie po dwa po obu stronach 3-osioowego ryzalitu. Okna flankujące ryzalit opracowano jednakowo: ujęte w niezbyt szeroką tynkową, profilowaną listwowo opaskę, której podstawę stanowi wyładowany ceglany parapet, która w nadokniu przechodzi w nieco wypiętrzoną płaszczyznę, na której, w równych odstępach, umieszczono trzy rozetki gipsowe. Nad oknami odcinkowe naczółki gzymsowe, osłonięte blaszanymi obdasznicami, na których stoją pośrodku i w narożach małe akroteriony - liść akantu wykonane z terakoty. W podokniu głęboka płycina utworzona z otynkowanej cegły pośrodku zdobiona grubym i dużym kołem z otynkowanej cegły.. Na soi środkowej ryzalitu wejście główne oflankowane dwoma oknami wysokimi i nieco węższymi od okien na elewacji. Całość tej kompozycji ujęta 4 wąskimi pilastrami o gładkich trzonach dźwigającymi belkowanie wypracowane w tynku zdobione w architravie listwami z tynku, a w pasie fryzu 4 rozetkami na osiach pilastrów, wyładowany gzyms wieńczący zdobiony dwoma z pierwotnie czterech akroterionów rozmieszczonych nad pilastrami. Okna wyższych kondygnacji w obrębie elewacji i ryzalitu mniejsze pionowe prostokąty ujęte w wąskie, tynkowe, profilowane opaski obecnie istniejące w szczątkowej formie; nad oknami w ryzalicie dodatkowo umieszczone, wypracowane w tynku, gzymsy odcinkowe-naczółkowe. Trójstopniowy szczyt wieńczący ryzalit otynkowany, boniowany ozdobiony 3 akroterionami: duży w formie palmy pośrodku, na osi, boczne- w narożach też w formie palmet i wolut. W centrum najwyższego, środkowego stopnia szczytu okrągły otwór obecnie zatkany wiadrem plastikowym.

ELEWACJA TYLNA(WSCHODNIA): 3-kondygnacyjna; 6-osiowa, symetryczna z 2-osiowym szerokim ryzalitem pośrodku, lekko wystającym poza lico gł. ściany i zwieńczonego trójstopniowym szczytem boniowanym w tynku z centralnie umieszczonym okrągłym otworem i akroterionami na stopniach. Do ryzalitu w przyziemiu, przy pn. osi, przylega średniej wysokości(ok. 1,2) mur kamienny osłaniający pochyłe zejście do drzwi sutereny-kotłowni. Cokół fundamentu, gładko otynkowany i zaznaczony niewielkim uskokiem; powyżej cokół sutereny ciągnący się w obrębie ryzalitu również, otynkowany i boniowany w tynku; naroża cokołu i ryzalitu pogrubione lizenami stanowiącymi podstawę dla wysokich pilastrów. Górne kondygnacje opracowane jak elewacja frontowa za wyjątkiem ryzalitu, którego dekoracja okien nawiązuje do dekoracji elewacji, a nie ryzalitu frontowego.

ELEWACJA BOCZNE(POLUDNIOWA): 3-kondygnacyjna; 5-osiowa w kondygnacji sutereny z 3-osiowym parterowym wykuszem na osi środkowej, 4-bocznym nakrytym 2-spadowym daszkiem, o symetrycznym rozmieszczeniu otworów i wykusza; 5-osiowa w kondygnacji parteru o niesymetrycznym rozmieszczeniu otworów okien i blend; 4-osiowa w 2-kondygnacji o symetrycznym rozmieszczeniu okien i blend. Niski cokół fundamentu gładko otynkowany i zaznaczony niewielkim występem; cokół sutereny boniowany w tynku z oknami w formie poziomych prostokątów umieszczonych tuż nad cokołem fundamentu w równych odstępach. Naroża pogrubione o szerokie lizeny stanowiące podstawę pilastrów górnych. Prostokątny, wykusz z szerokim prostokątnym otworem drzwiowym na osi środkowej od frontu(pd.) ujęty dwoma masywnymi narożnymi pilastrami, uformowanymi od strony światła otworu uskokoowo, o trzonach zdobionych pojedynczą, wydłużoną płyciną wypracowaną w tynku. Pilastry dźwigają prostą belkę, wyciętą uskokoowo nad otworem; na belce spoczywa trójkątny szczyt wnękowy. Boczne ściany wykusza ujęte po bokach pilastrami opracowanymi jak frontowe; w utworzonych przez pilastry wnękach, umieszczono niewielkie pionowe okienka tuż nad cokołem fundamentu, pośrodku. Górne kondygnacje elewacji opracowane podobnie pod względem detalu jak

Wkładkę złożył: Katarzyna Szafrńska, XI.1997 r.

(imię, nazwisko i data)

Miejsce przechowywania negatywów : Muzeum Narodowe Rolnictwa w Szreniawie

ELEWACJA BOCZNA(PD),CD: elewacji frontowej. Wysokie pilastry o kanelurowanych trzonach ujmują naroża budynku, zwieńczone są wyładowanymi gzymsami naczółkowymi; całość elewacji wieńczy szeroki fryz płycinowy artykułowany na osiach okien i blend parami lizenek ceglanych i otynkowanych, a nad pilastrami wieńce laurowe z gipsu. Całość wieńczy wyładowany gzyms zdobiony od spodu fryzem ząbkowym. Okna i blendy dolnej kondygnacji są większe w formie pionowych prostokątów ujęte w tynkowe obramienia zwieńczone naczółkami odcinkowymi zdobionymi trzema akroterionami z terakoty; płyciny w nadokni zdobione gipsowymi rozetkami, głębokie płyciny podokienne uformowane z cegły otynkowanej ozdobione dużymi kołami też uformowanymi z cegły otynkowanej. Układ okien i blend jest niesymetryczny: idąc od zach okno, blenda, dwa okna, blenda. Na górnej kondygnacji mniejsze okna i blenda(zach) ujęte w skromniejsze tynkowe opaski z nieco wyładowanymi,cegalnymi parapetami podpartymi prostymi kroksztynkami rozmieszczono symetrycznie: w centrum, przy osi środkowej, para zbliżonych do siebie okien oflankowana na skrajnych osiach blendą od zach i oknem od wsch, a na bliższych, wewnętrznych osiach okrągłymi medalionami, gdzie w podwójnym okręgu obwiedzionym tynkowym,profilowanym wałkiem umieszczono główki kobiece; głowy ozdobione wieńcami kwiatów. W połaci dachowej półokrągłe wole oka: dwa w dolnym rzędzie, jedno, pośrodku w górnym. Gzyms wieńczący przebiega tuż przy narożnych pilastrach rynny biegnące w załomie muru przy pilastrach.

ELEWACJA BOCZNA(PÓŁNOCNA): 3-kondygnacyjna; 4-osiowa w partii suterenu; 3-osiowa w górnych kondygnacjach, symetryczna. Elewacja generalnie opracowana pod względem detalu zdobniczego identycznie jak pozostałe elewacje. Okna i blendę(góra-wsch) rozmieszczono w równych odstępach, na osiach. W połaci dachowej trzy półokrągłe wole oka: dwa w dolnym rzędzie, jedno, pośrodku w górnym. Gzyms wieńczący, tuż przy pilastrach przebiega rynny biegnące w załomie muru przy pilastrach narożnych.

WNĘTRZA I WYPOSAŻENIE: Poza stałymi elementami wyposażenia w postaci parkietów, schodów, stolarki drzwiowej i okiennej szczególnie jeżeli chodzi o wewnętrzne okiennice i opierzenie węgarów nie zachowało się w budynku nic ze starego wyposażenia. Nie zmienił się układ pomieszczeń na parterze ani nie założono dodatkowymi ściankami działowymi choć zmieniły się funkcje z reprezentacyjnych na biurowo-rekreacyjne(światlica z bufetem-IV). Zmieniły się funkcje pomieszczeń na piętrze, które uległy dodatkowym podziałom ścianami działowymi na mniejsze pomieszczenia mieszkalno-kuchenne-lazienkowe - powstały 3 niezależne mieszkania dostępne ze wspólnego korytarza na piętrze. Zlikwidowano pomieszczenia kuchenne w suterenie(pn), a w starej kotłowni umieszczono nowy piec CO dla całego budynku, ob. nieużytkowany. Pomieszczenia suterenu użytkowane jako piwnice i dostępne od środka przez sień gł. i od zewnątrz przez wykusz południowy.

INSTALACJE: elektryczna 2-fazowa, podtynkowa, wodno-kanalizacyjna, CO z własną kotłownią, ob. nieużytkowane; ogrzewanie piece węglowe(mieszkania na piętrze), odgromowa.

SPIS ILUSTRACJI:

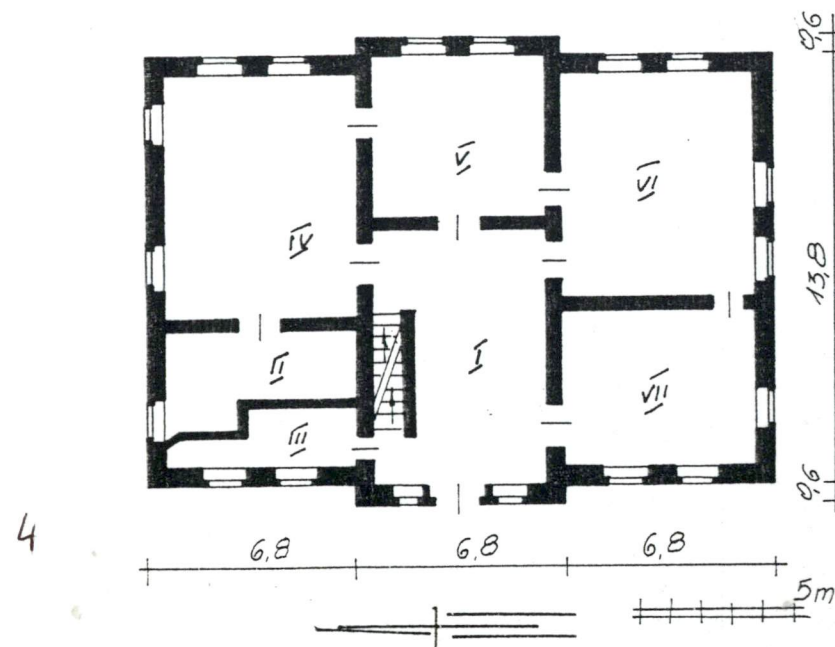
1. Dwór(1), widok ogólny, uj. od pd.-zach.
2. Plan orientacyjny polski.
3. Plan orientacyjny niemiecki z 1886 r.
4. Rzut przyziemia
5. Plan sytuacyjny
6. Elewacja frontowa-zachodnia
7. Trójstopniowy szczyt wieńczący ryzalit frontowy
8. Elewacja tylna-wschodnia, uj. z pd.-wsch.
9. Elewacja boczna-południowa, uj. z pd.-zach.
10. Obrazienie ozdobne okna-elewacja pd.
11. Medalion z kobiecą główką-elewacja pd.
12. jw.
13. Elewacja boczna-północna, uj. z pn.-wsch.
14. Północny fragment sieni głównej widok na schody gł. i drzwi do łazienki
15. Główne schody na piętro
16. Schody na strych
17. Obrazienie okna i okiennice wewnętrzne-pokój VI

LEGENDA DO RZUTU PRZYZIEMIA:

- I. Sień
- II. Kredens ob. kuchnia
- III. Łazienka

IV. Jadalnia, ob.światlica.

V-VII. Pokoje reprezentacyjne



1. Miejscowość

JAKUBOWICE

2. Obiekt (nazwa jak w karcie)

DWÓR W ZESPOLE DWORSKO-
FOLWARCZNYM, Jakubowice nr 36

LEGENDA DO PLANU SYTUACYJNEGO:

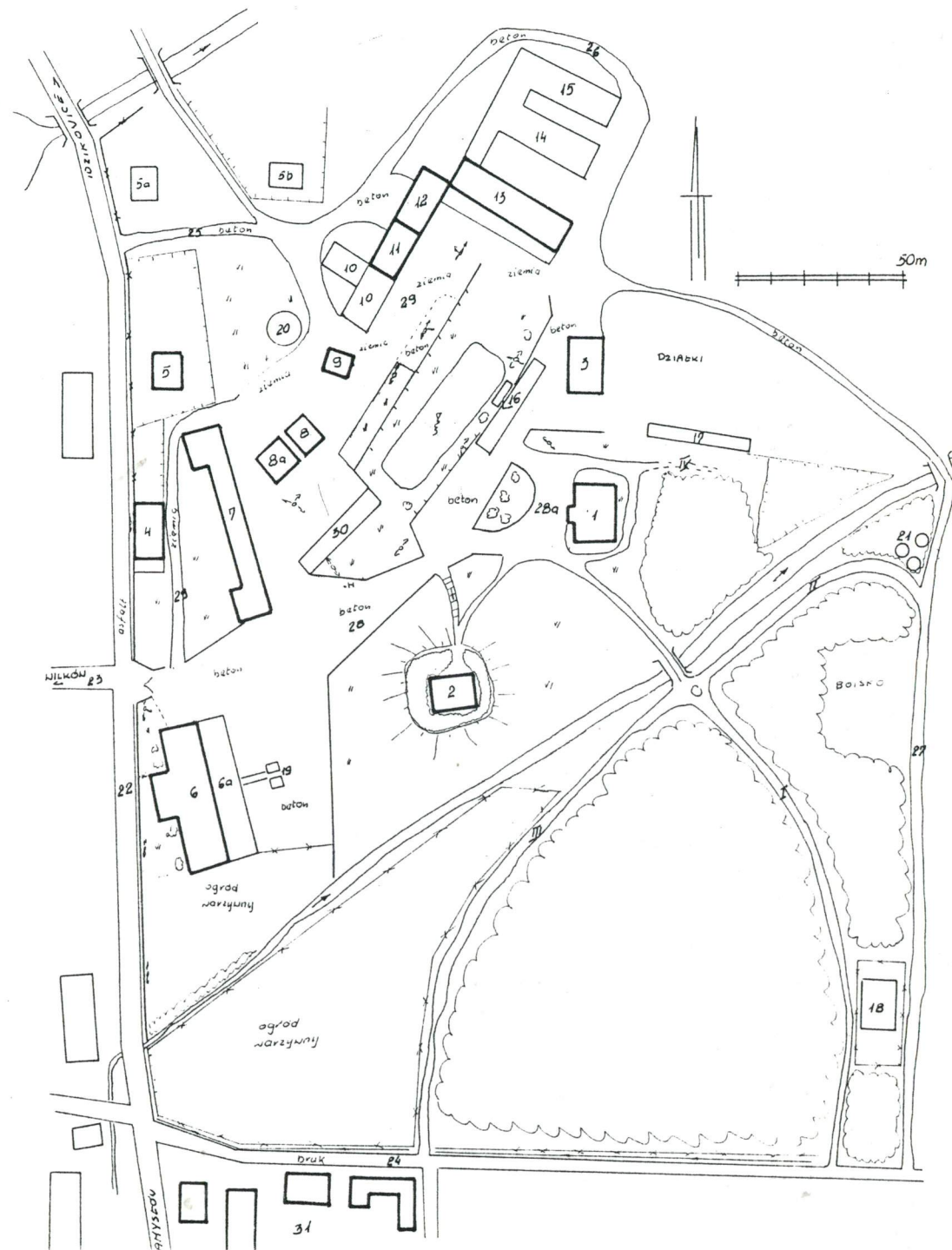
1. Dwór
2. Spichlerz/oficyna mieszkalna, ob. biura
3. Oficyna dworska, ob. dom wielorodzinny nr 35
4. Czworak, ob. dom wielorodzinny nr 28
5. Dwojak, ob. dom wielorodzinny nr 29
- 5a-b. Dwojaki, ob. jw. nr 30,31
6. Obora(bukaciarnia,o.krów mlecz.), ob. chlewnia
- 6a. Dobudowana część chlewni-z drewna
7. Komórki-garaże
8. Kuźnia
- 8a. Fragment owczarni pd.-zach pierzei,ob. bud. gosp.-garaż
9. Spichlerz
10. Wozownia, ob. nowe warsztaty mechaniczne
- 11, 12. Stodoły
13. Stajnia, ob. obora
14. Nowy ciełownik
15. Nowa obora
16. Waga towarowa
17. Pom. gosp-inwent.
18. Rzeźnia, ob. nieczynna
19. Szamba
20. Kompostownik
21. Silosy(?)
30. Nowe garaże
31. Kompleks zajazdu, ob. prywatne gospodarstwo

Drogi:

22. Szosa wiejska relacji Syców-Namysłów
23. Droga dojazdowa z Wilkowa
24. Południowa droga gosp.-parkowa
25. Północna droga gosp. dojazdowa
26. Północna obwodnica gosp.
27. Wschodnia droga gosp.-parkowa
28. Centralna droga dojazdowo-gosp.
29. Wewnętrzna Zachodnia droga gosp.

Aleje parkowe:

- I. Centralna Aleja parkowa
- II. Zachodnia aleja
- III. Wschodnia aleja
- IV. Północna aleja





7



8



9



11

1. Miejscowość
JAKUBOWICE

2. Obiekt (nazwa jak w karcie)
DWÓR W ZESPOLE DWORSKO-FOLWARCZNYM
Jakubowice nr 36

3. Zawartość wkładki (nazwa obiektu lub materiału uzupełniającego)
Zdjęcia



10

Wkładkę złożył: K. SZAFRAŃSKA, XI 1997
(imię, nazwisko, data)

Miejsce przechowywania negatywów: MUSEUM NARODOWE ROLNICTWA
W SZCZECINIE



12



13



14



15



16



17