

1. Obiekt

438/6/1/3

DAWNA KUŹNIA

2. Czas powstania

KONIEC XIX W.

3. Miejscowość

ŻYROWA

11. Elewacja ptn., neg. 700/596/3 i ptd., neg. 700/595/2; orientacja



4. Adres

ul. Ogrodowa 4

nr hipoteczny

5. Przynależność administracyjna

województwo opolskie

gmina Zdzieszowice
pow. WRAPKOWICE

6. Poprzednie nazwy miejscowości

Bucheneich do roku 1945

7. Przynależność administracyjna
przed 1 VI 1975

województwo opolskie

powiat Strzelce Opolskie

8. Właściciel i jego adres

Zakłady Rekonstrukcji i Modernizacji
Urządzeń Energetycznych "Remak",
Opole, ul. Zielonogórska 3

9. Użytkownik i jego adres

Zakłady Rekonstrukcji i Modernizacji
Urządzeń Energetycznych "Remak",
Opole, ul. Zielonogórska 3.

10. Rejestr zabytków

Nr 2019/76

data 23.08.1976

Kuźnię zbudowano w połowie XIX wieku prawdopodobnie jako podręczną dla browaru.

W latach 20-tych XX wieku, po powstaniu naprzeciw starej, nowej kuźni budynek przebudowano na wozownię i warsztat.

Wiązało się to z wyburzeniem ściany południowej i wprowadzeniem szeregu wrót wjazdowych.

Po roku 1945 zlikwidowano browar a w wozowni urządzono garaże i warsztat dla potrzeb miejscowego PGR, który przejął dawny majątek ziemski.

W roku 1994 przeprowadzono gruntowny remont bud. dawnej kuźni a później wozowni - połączony z wymianą więźby dachowej.

W 1994 roku miała też miejsce zmiana zmiana właściciela. Budynek kuźni - wraz z całym założeniem pałacowym - zakupiła firma "Remak" z Opola, która odnajmuje poszczególne garaże mieszkańcom wsi.

Budynek dawnej kuźni znajduje się na zapleczu zespołu pałacowego. Usytuowany wzdłuż ulicy Ogrodowej, od zachodu przylega do ruin dawnego browaru.

Konstrukcja - fundamenty i ściana północna z kamienia łamanego, na zaprawie wapiennej. Ściana południowa, wschodnia i ściany działowe z cegły pełnej, ceramicznej na zaprawie cementowo - wapiennej. Dach drewniany, więźba dachowa współczesna, drewniana, kleszczowo - płatwiowa. Pokrycie dachówką ceramiczną - karpiówką. Schody na poddasze betonowe. Okna drewniane, pojedyncze. Drzwi - wrota drewniane, dwuskrzydłowe, deskowe, przeszklone w górnej części. Przeszklone pola okratowane.

Rzut - obiekt założony na planie wydłużonego prostokąta. Podzielony wtórnie na szereg boksów garażowych. W boksie skrajnym - wschodnim zainstalowano umywalnię i W.C. oraz wprowadzono schody na strych.

Bryła - prostopadłościenna. Budynek jednokondygnacyjny, niepodpiwniczony, z poddaszem, przykryty dwuspadowym dachem o kącie nachylenia połaci ok. 45°. W połaciach szereg okien powiekowych. Od północy potężne przypory kamienne podpierające ścianę.

Elewacje - Elewacja południowa wtórna z szeregiem drewnianych, szerokich wrót rozdzielonych pilastrami o klasycyzujących głowicach podtrzymujących uproszczony gzyms. Elewacja północna z surowego kamienia z rzędem nierównomiernie rozmieszczonych kwadratowych, trójskrzydłowych okien, okratowanych kutą kratą o ukośnych płytach, wsparta czterema murowanymi z kamienia trójkątnymi w przekroju przyporami.

Instalacje wodociągowa i kanalizacyjna - obecnie zniszczone. Sprawną pozostaje jedynie instalacja elektryczna.

14. Kubatura 879,20 m ³	15. Powierzchnia użytkowa 219,8 m ²	16. Przeznaczenie pierwotne Kuchnia, wozownia	17. Użytkowanie obecne Garaże
18. Prace budowlane i konserwatorskie W latach 20-tych XX w. przebudowano d. kuźnię na wozownię. Praktycznie całkowicie przebudowano elewację pld. wprowadzając tam szereg wrót do wozowni. Dawne jednoprzestrzenne wnętrze kuźni podzielono na trzy boksy wozowni i czwarty, w którym urządzono niewielki warsztat podręczny. W roku 1984 całkowicie przebudowano pomieszczenie tegoż warsztatu. Wprowadzono tutaj betonowe schody na poddasze i wykonano ściany działowe w ww. wprowadzonych sanitariatach. Dokonano również wymiany zniszczonej nad tą częścią bud. więźby dachowej i pokrycia. Po roku 1987 dokonano kapitalnego remontu więźby dachowej i pokrycia całego budynku. Wprowadzono również nowe rota do boksów garażowych.		19. Stan zachowania (fundamenty, ściany zewnętrzne, ściany wewnętrzne, sklepienia, stropy, konstrukcje dachowe, pokrycie dachu, wyposażenie i instalacje) Stan techniczny budynku dobry. Niewielkie zawilgocenie ściany północnej. Zniszczenie instalacji wodociągowej a w części również elektrycznej. Konstrukcja dachu i pokrycie dobre. Obróbki blacharskie z licznymi uszkodzeniami - rynny rury spustowe do wymiany.	
		20. Najpilniejsze postulaty konserwatorskie Z dawnego bud. kuźni pozostała praktycznie jedynie ściana północna i bryła - o ile nie zmieniono kształtu dachu w trakcie adaptacji obiektu na wozownię - w latach 20-tych XX w. O wartościach zabytkowych decyduje tutaj jednak nie tyle kształt architektury i stopień jej oryginalności co utrzymanie sytuacji obiektu i jego układu przestrzennego - w strefie gospodarczej i przemysłowej zespołu pałacowego a także walory plastyczne budynku. Utrzymana od XIX w. ściana ptn. dawnej kuźni zamyka podwórze gospodarcze od ptn. Interesującym jest również proces przemiany obiektu - z kuźni na wozownię a następnie garaże. Zasadność ochrony prawnej reliktu d. kuźni jako dobra kultury narodowej uzasadniają również związki funkcjonalne łączące niegdyś kuźnię a później wozownię z funkcjonującym przy pałacu browarem. Utrzymać decyzję o wpisie obiektu w rejestr zabytków. Chronić również elewację pld., wtórną, z lat 20-tych XX w. Programy prac remontowych czy adaptacyjnych do nowych zadań uzgadniać z Wojewódzkim Konserwatorem Zabytków.	

21. Akta archiwalne (rodzaj akt, numer i miejsce przechowywania)

- Karta Ewidencyjna Zabytku (zielona) - patrz: zbiory WKZ Opole, 1976 r.

24. Uwagi różne

25. Opracował Program komputerowy karty - Word for Windows - © BSiDZT S. Januszewski

tekst mgr inż. arch. Anna Broniewska 20 wrzesień 1997 r.

plany, rysunki mgr inż. arch. Anna Broniewska 20 wrzesień 1997 r.

zdjęcia fotogr. mgr inż. arch. Anna Broniewska 20 wrzesień 1997 r.

miejsce przechowywania negatywów BSiDZT S. Januszewski

ODJÓW I DOKUMENTACJI
ZABYTKÓW TECHNIKI
Stanisław Januszewski
ul. Kościelna 118/11
tel. 61-72-78

KARTA PO WYPEŁNIENIU PODLEGA OCHRONIE NA PODSTAWIE PRZEPISÓW PRAWA AUTORSKIEGO !

22. Bibliografia

26. Adnotacje o inspekcjach, informacje o zmianach (daty, imiona i nazwiska wypełniających)

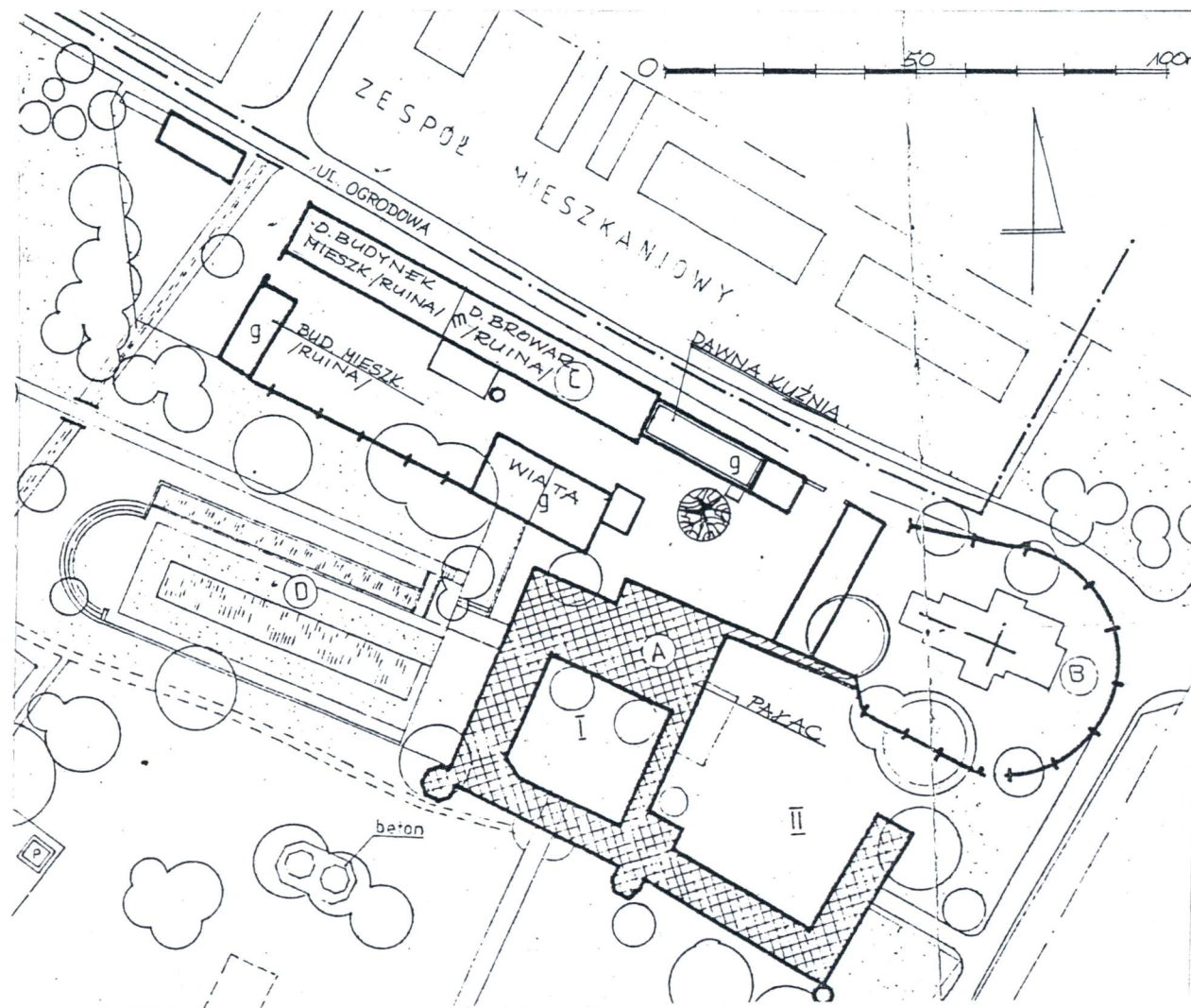
23. Źródła ikonograficzne i fotograficzne (rodzaj, miejsce przechowywania, sygnatury)

27. Załączniki

Nr 1 - Sytuacja i rzut przyziemia

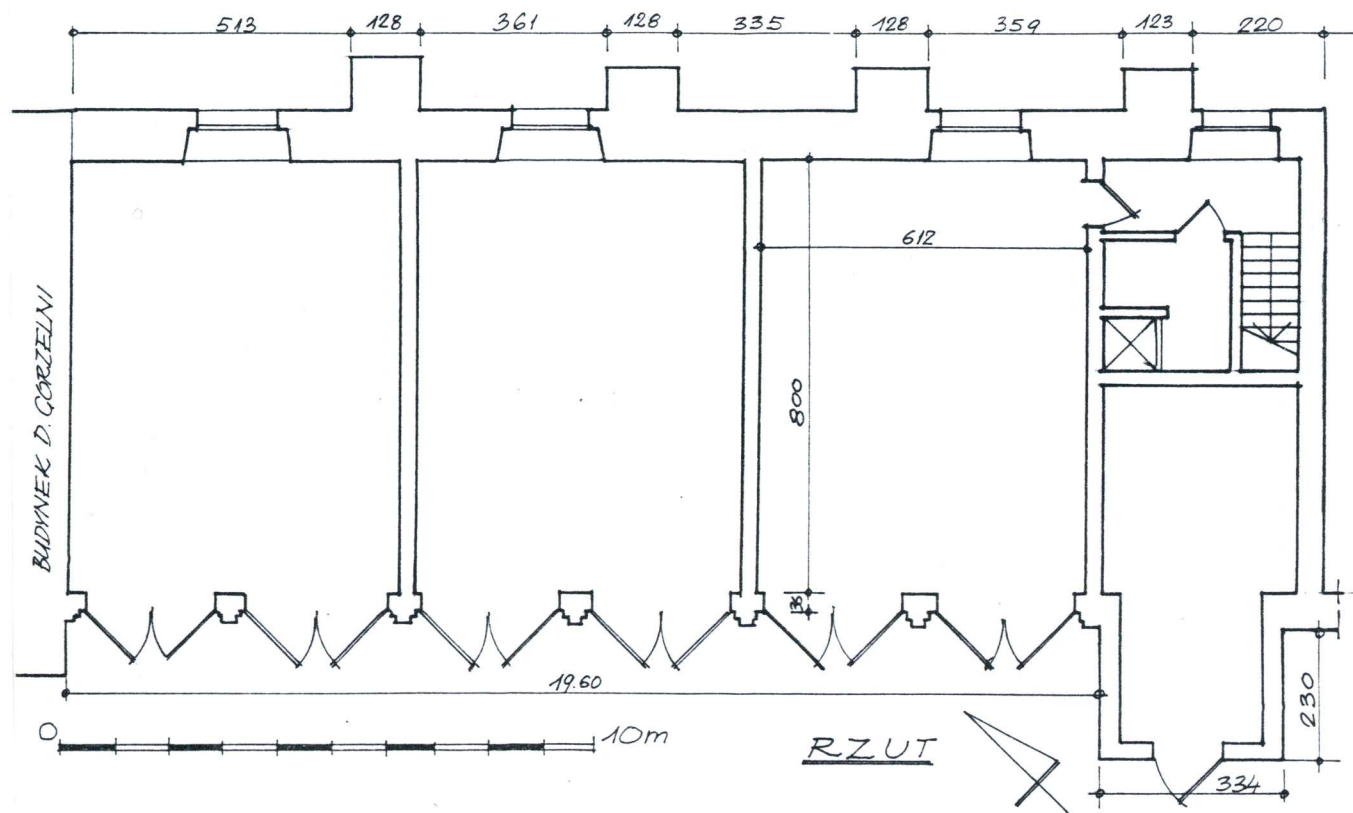
Nr 2 - Dokumentacja fotograficzna

1. Miejscowość ŻYROWA	2. Obiekt DAWNA KUŹNIA	3. Zawartość wkładki (nazwa obiektu lub materiału uzupełniającego) Sytuacja i rzut przyziemia - verte
---------------------------------	----------------------------------	--



Wkładkę założył: mgr inż. arch. Anna Broniewska 20 wrzesień 1997 r.

Miejsce przechowywania negatywów: BSiDZT S. Januszewski



1. Miejscowość

ŻYROWA

2. Obiekt

DAWNA KUŹNIA

3. Zawartość wkładki (nazwa obiektu lub materiału uzupełniającego)

Dokumentacja fotograficzna - verte



1. Pałac w Żyrowej od frontu, neg. 700/700/3

2. Dawny browar, neg. 700/596/2

3. Komin d. kotłowni browaru, neg. 700/596/1

Wkładkę założył: mgr inż. arch. Anna Broniewska 20 wrzesień 1997 r.

Miejsce przechowywania negatywów: BSIDZT S. Januszewski



4. Dawna kuźnia od płn.- w głębi pałac, z prawej relikty d. browaru, neg. 700/595/4



5. Przypora kamienna i otwór okienny d. kuźni od płn., neg. 700/595/5



6. Elewacja płd. d. kuźni, neg. 700/700/2



7. Wrota garażowe, neg. 700/595/6