

A B C D E F G H I J K L M N O P R S T U V X Y Z

Nr

4414

1. Obiekt

PAŁAC

2. Czas powstania

1631-1644, 1781,
1899, 1904-1911

3. Miejscowość

ŻYROWA

4. Adres

ul. Korfantego
Żyrowa, 47-327 Jasiona
nr hipoteczny

5. Przynależność administracyjna

województwo opolskie
powiat krapkowicki
gm. Łobieszowice

6. Poprzednie nazwy miejscowości

Zyrowa
Buchenhoeh

7. Przynależność administracyjna przed 1 I 1999

województwo opolskie
gmina Zdzeszowice

8. Właściciel i jego adres

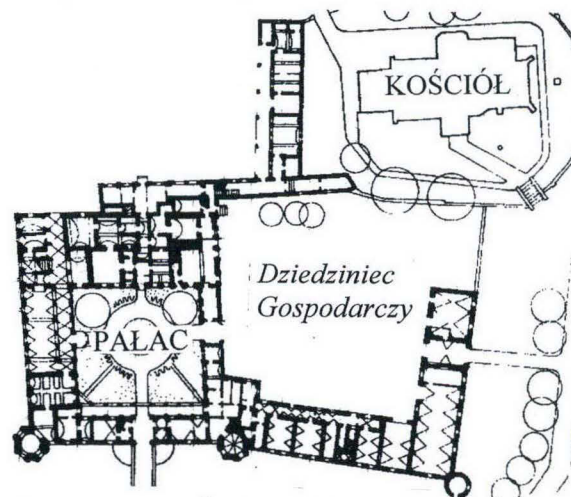
„ARG” Spółka z o.o.
ul. Świętokrzyska 18/413
00-050 Warszawa

9. Użytkownik i jego adres

j.w.

10. Rejestr zabytków

Nr 404/58 data 05.05.1964



ZESPÓŁ PAŁACOWY

12. Autorzy, historia obiektu, określenie stylu

Miejscowość o średniowiecznym rodowodzie. Pierwsze źródłowe wzmianki pochodzą z 1280 roku, z dokumentu fundacyjnego księcia Bolesława Opolskiego nadającego wieś klasztorowi cystersów z Jemielnicy. Kolejna wzmianka w bulli papieskiej Bonifacego VIII z 1302 roku przyznająca dziesięcinę ze wsi Cirowa (Żyrowa) klasztorowi w Jemielnicy. W roku 1318 wzmiankowany jest wczesnogotycki kościół p.w. św. Mikołaja, wybudowany tu już zapewne ok. 1300 roku. W roku 1311 w dokumencie księcia Bolesława Opolskiego po raz pierwszy wzmiankowany jest ród Żyrowskich w osobie Clemensa de Żyrowa. W latach 1447-1629 Żyrowa była własnością Żyrowskich, którą otrzymali z nadania Cesarza Fryderyka III za zasługi w wojnie z Turkami (w kruchcie kościelnej umieszczony jest herb jednego z właścicieli – Joan Christopf Zierowsky Frey H.V. Zierowa.) Przedstawiciele rodu zajmowali w monarchii znaczące stanowiska, piastowali urzędy w księstwie opolskim i strzeleckim, a także w Oleśnie i Lublińcu m.in. w 1562 roku Jerzy Żyrowski był sędzią ziemskim w księstwie raciborsko-opolskim. W okresie wojny trzydziestoletniej wraz z większością szlachty śląskiej przeszli na protestantyzm. W 1629 roku podczas procesu o zdradę stanu Jerzy Ferdynand Żyrowski (uczestnik bitwy pod Białą Górą w 1620 r.) został skazany na dożywocie a majątek rodu skonfiskowano i sprzedano. Nowym właścicielem został hrabia Melchior Ferdynand Gaschin, który 13 marca 1631 roku kupił dobra żyrowskie. W posiadaniu Gaszynów Żyrowa pozostaje do 1852 r. Ród ten wywodził się z

13. Opis (sytuacja, materiał i konstrukcja, rzut, bryła, elewacja, wnętrze, wyposażenie, instalacje)

SYTUACJA: Wieś na pograniczu Niziny Opolskiej i Wyżyny Śląskiej, w otulinie Parku Krajobrazowego Góra św. Anny, około 8 kilometrów na wschód od Zdieszowic. Pałac otoczony naturalistycznym, dziewiętnastowiecznym parkiem i zabudowaniami gospodarczymi wchodzi w skład rozległego zespołu pałacowo-folwarcznego usytuowanego na wyniesieniu terenu, w północnej części miejscowości. Zespół z trzech stron otoczony polami uprawnymi, od południa graniczy z zabudowaniami wiejskimi. Składa się on z trzech, wyraźnie oddzielonych drogą biegnącą na linii północ-południe części. W północno-wschodniej części znajduje się obszerny folwark z budynkami gospodarczymi skupionymi wokół czworobocznego majdanu. Południowo-wschodnią część zajmuje park z tzw. nową rezydencją (willą państwa młodych). W centrum zachodniej, parkowo-rezydencjonalnej części założenia usytuowany jest, poprzedzony reprezentacyjnym ogrodem i bramą wjazdową pałac. W najbliższym otoczeniu pałacu: na wschód obszerny dziedziniec gospodarczy ograniczony od południa budynkiem oficyny będącej przedłużeniem skrzydła frontowego pałacu, od wschodu budynkiem gospodarczym (stajnią) z bramą przejazdową, od północy skrzydłem z krużgankiem na piętrze łączącym pałac z usytuowanym na północno-wschód od niego kościołem filialnym p.w. św. Mikołaja oraz budynkiem kuchni usytuowanym na zachód od kościoła. Na północ, wzdłuż ul. Ogrodowej budynek mieszkalny, tzw. czworak oraz przylegająca doń od wschodu wozownia. Na zachód od pałacu ogród wodny zbudowany z układu dwóch prostokątnych, betonowych basenów wodnych; południowy w charakterze stawu - posadowiony w poziomie terenu, północny z fontanną otoczony murkiem. Wjazd na teren zespołu przez okazałą bramę opartą o cylindryczną, kamienną basztę. Część rezydencjonalna fragmentarycznie ogrodzona kamiennym murem.

MATERIAŁ, KONSTRUKCJA, TECHNIKA: Ściany: ściany murowane z łamanego kamienia wapiennego i cegły, na zaprawie wapiennej i wapienno cementowej, obustronnie tynkowane. Tynk wapienno-cementowy zacierany na gładko z dekoracją architektoniczną wykonaną z narzutu i techniką ciągnioną oraz sztukatorską. Sklepienia i stropy: w piwnicach we wschodniej części skrzydła północnego sklepienia kolebkowe, w sieni sklepienie żaglaste, w parterze sklepienia kolebkowe z lunetami, sklepienia kolebkowe obniżone (o małej strzałce) oraz żaglaste na gurtach, w wieżach sklepienia kopulasto-klasztorne, w niektórych pomieszczeniach parteru oraz na piętrze stropy drewniane oraz betonowe z prefabrykowanych płyt WPS. Wieżba dachowa: drewniana. Pokrycie dachu: dachówka ceramiczna karpiówka kładzona podwójnie w koronkę. Posadzki, podłogi: drewniane posadzki deszczułkowe (parkiety) oraz jastrychy cementowe. Schody: w pld.-zach. narożniku korpusu głównego, dwubiegowa, murowana klatka schodowa, stopnie i podstopnice drewniane, na ścianach drewniane poręcze; w części północnej korpusu głównego drewniane schody kręcone na III piętro oraz współczesna klatka schodowa, żelbetowa, dwubiegowa. W skrzydle frontowym (południowym) po zachodniej stronie sieni okrągła klatka schodowa, schody metalowe, kręcone. Otwory: okienne prostokątne zróżnicowane wielkością oraz prostokątne zamknięte łukiem pełnym. Okna drewniane, współczesne w technologii szyby zespolonej, z zachowaniem historycznych podziałów. Drzwi prostokątne, drewniane, płycinowe, jedno i dwuskrzydłowe.

<p>14. Kubatura</p> <p>17 500 m³</p>	<p>15. Powierzchnia użytkowa</p> <p>ok. 2 300 m²</p>	<p>16. Przeznaczenie pierwotne</p> <p>pałac</p>	<p>17. Użytkowanie obecne</p> <p>nieużytkowany</p>
<p>18. Prace budowlane i konserwatorskie, ich przebieg i dokumentacja</p> <p>Nie uległ zniszczeniu podczas działań wojennych. W 1945 roku zorganizowano w pałacu Dom Dziecka dla ofiar Powstania Warszawskiego.</p> <ul style="list-style-type: none"> W l. 1958-60 przeprowadzono w pałacu prace modernizacyjno-adaptacyjne, m.in. wymianę części kolebek w przyziemiu na stropy, zmianę i podziału wewnątrz w części pomieszczeń. Pałac został użytkowany przez Zespół Opieki Zdrowotnej w Kędzierzynie-Koźlu z przeznaczeniem na Prewentorium dla dzieci W 1976 roku przeprowadzono remont kapitalny instalacji C.O. W 1977 roku bieżące prace remontowe W 1983 roku wymieniono częściowo drewnianą konstrukcję nośną stropów i dachów wraz z przełożeniem pokrycia dachowego, wymiana rynien i rur spustowych oraz dokonano naprawy instalacji C.O. W latach 1985-87 prowadzone były prace remontowe i konserwatorskie w celu adaptacji pałacu na ośrodek szkoleniowo-wypoczynkowy dla Zakładów „Remak” w Opolu, właściciela pałacu. Odtąd pałac pozostawał nieużytkowany, Prace remontowe prowadzone były niesystematycznie i przyczyniły się do znacznej dewastacji wewnątrz. W 1886 roku wykonano pokrycie blachą miedzianą hełmów wież. W 1989 roku przeprowadzono roboty budowlano-konserwatorskie m.in.. osuszenie ścian i murów metodą elektroiniekcji, dokonano wymiany instalacji elektrycznej, prowadzono prace dekarско-blacharskie oraz konserwatorskie przy sztukateriach i boazeriach. Od 1999 roku nowym właścicielem pałacu jest spółka „Jaga” z siedzibą w Sosnowcu. Podjęto prace remontowe, m.in. wymieniono część stolarki okiennej w elewacjach od strony dziedzińca, oraz prowadzono prace ogólnobudowlane, które nie doprowadziły do wymaganej rewaloryzacji wartości zabytkowych pałacu 		<p>19. Stan zachowania (fundamenty, ściany zewnętrzne, ściany wewnętrzne, sklepienia, stropy, konstrukcje dachowe, pokrycie dachu, wyposażenie, instalacje)</p> <p>Stan zachowania budynku jako całości oraz jego poszczególnych elementów - zaniedbany.</p> <p>Budynek nieużytkowany, zabezpieczony i dozorowany. Ściany w stanie dobrym, brak spękań i odchyleń od pionu. Sklepienia w stanie dobrym. Pokrycie dachowe szczelne, konstrukcja więźby dachowej w stanie dobrym. Stropy drewniane lokalnie zarwane. Wyprawa sztukatorska sufitów, ścian i ościeży okien wymaga konserwacji z powodu wcześniejszego zamakania stropu. Posadzki drewniane mocno zniszczone, miejscami zerwane. Stolarka okienna i drzwiowa do rekonstrukcji lub konserwacji. Wyposażenie zdewastowane m.in. piece rozbite i zdemontowane, boazeria ścian mocno uszkodzona. Stan zachowania parku dobry.</p> <p>20. Najpilniejsze postulaty konserwatorskie</p> <p>W pałacu prowadzone są sukcesywnie prace remontowe, jednakże dotyczą one tylko zakresu zabezpieczającego. Z uwagi na wysoka wartość zabytkową obiektu należy niezwłocznie przystąpić do kompleksowych prac rewaloryzacyjno-konserwatorskich.</p>	

21. Akta archiwalne (rodzaj akt, numer i miejsce przechowywania)

nie odnaleziono

24. Uwagi różne

25. Opracował

tekst *mgr Wojciech Żurkowski*

plany, rysunki *mgr Wojciech Żurkowski*

zdjęcia fotogr. *mgr Wojciech Żurkowski, 2005 r.*

miejsce przechowywania negatywów *w posiadaniu autora*

Karta po wypełnieniu podlega ochronie na podstawie przepisów prawa autorskiego

22. Bibliografia

- Katalog Zabytków Sztuki w Polsce, t. VII, z. 6, Warszawa 1964
- J.G. Knie, Alphabetisch Statistisch Topografische Uebersicht der Dorfer, Flecken, Stadte und andern Ortee der Knigl Preus Prowintz Schlesien, Breslau 1845
- F. Triest, Topographisches Handbuch von Oberschlesien, Breslau 1865
- Schlesiisches Guter-Adresbuch..., Breslau 1886, 1891, 1898, 1912, 1926, 1937
- R. Weber, Schlesische Schoesser, Dresden 1909
- Z. Bandurska, Studium historyczno-architektoniczne zespołu pałacowego Żyrowa, PKZ Wrocław 1985

26. Adnotacje o inspekcjach, informacje o zmianach (daty, imiona i nazwiska wypełniających)

23. Źródła ikonograficzne (rodzaj, miejsce przechowywania, sygnatury)

nie odnaleziono

27. Załączniki

wkładka do karty ewidencyjnej zabytków architektury i budownictwa - szt. **23**

1. Miejscowość	2. Obiekt (nazwa jak w karcie)	3. Zawartość wkładki (nazwa obiektu lub materiału uzupełniającego)
ŻYROWA	PAŁAC	c.d. tekstu

Gaszyny i Wierchlesia koło Wielunia. Na Górnym Śląsku pojawił się w połowie XVI wieku gdzie osiedlił się Mikołaj Gaszyński v. Gaschin. W roku 1557 otrzymał on w dzierżawę od bp. z Ołomuńca Kietrz i kilka miejscowości w Czechach. Jego następcy nabywali na Górnym Śląsku kolejne dobra, tak iż wkrótce ród zaliczał się do najbogatszych. Oprócz Kietrza posiadali m.in. Polską Cerekiew. Wnuk Mikołaja Gaszyńskiego Melchior Ferdynand stał się jednym z najślawniejszych ludzi swego rodu poprzez fundacje na Górze św. Anny. Oprócz zakupionych w 1631 roku dóbr żyrowskich z okolicznymi wsiami: Krępną Oleszką i Jasioną, w 1637 roku wszedł on w posiadanie Poręby wraz z Górą Św. Anny. W 1655 roku sprowadził tu krakowskich reformatów i rozpoczął budowę drewnianego klasztoru przy istniejącym kościele. Budowę klasztoru ukończono w 1659 roku (natomiast bratanek Melchiora, Jerzy Adam Franciszek, który od 1664 roku przejął dobra majorackie, rozpoczął rozbudowę kościoła na Górze św. Anny). Hrabia Melchior Ferdynand ożeniony z hrabianką Wilhelminą Marią von Oppersdorf był także inicjatorem rozbudowy rezydencji w Żyrowej. Budowa okazałego założenia pałacowego w stylu wczesnobarokowym trwała w latach 1631-1644. Data jej zakończenia znajduje się na kartuszu herbowym rodziny von Gaschin umieszczonym na wschodniej elewacji skrzydła głównego pałacu. Zapewne już wcześniej istniała tu siedziba należąca do Żyrowskich, o czym wnioskować możemy jedynie pośrednio, na podstawie nielicznych danych historycznych m.in. wspomnianej tarczy herbowej z inskrypcją, umieszczonej się w kruchcie kościoła czy dzwonu z napisem: Anno 1597 Initum Sapientie Timor Domini, znajdującego się w zachodniej wieży pałacu. Brak danych o formie architektonicznej siedziby z okresu panowania Żyrowskich, prawdopodobnie był to budynek wzniesiony na rzucie prostokąta, dwukondygnacyjny i dwutraktowy. O jeszcze wcześniejszej metryce pałacu, ustalonej na podstawie archiwaliów rodzinnych, wspomina hrabia Edwin von Sierstorf, twierdząc że na miejscu obecnego pałacu istniał klasztor cysterski przebudowany później na zamek. Niestety brak badań architektoniczno-archeologicznych potwierdzających tę tezę. Natomiast siedemnastowieczna forma pałacu została zrekonstruowana podczas prac budowlanych przeprowadzonych w latach 1958-60. Ówczesny pałac o cechach manierystycznych stanowił zespół budynków zgrupowanych wokół czworobocznego dziedzińca. Od północy znajdował się trójkondygnacyjny budynek pałacu, kryty dachem czterospadowym. Elewacje południowa i wschodnia artykułowane były w każdej kondygnacji rytmem pilastrów połączonych koszowymi arkadami, pod okapem dachu biegł fryz z motywem esownic. W trzech pozostałych bokach dziedzińca znajdowały się niskie, dwukondygnacyjne skrzydła kryte dachami płaskimi. Skrzydło południowe flankowały dwie wieże z trzecią kwadratową na osi, do której przylegały dwie kręcone klatki schodowe. Skrzydło zachodnie posiadało na otwarte krużganki, na parterze filarowy, na piętrze kolumnowy. W roku 1781 (o czym mówi napis na wschodniej elewacji korpusu: Renovatum 1781) dokonano renowacji i barokowej przebudowy pałacu: czterospadowy dach pałacu zmieniono na mansardowy, skrzydła boczne przekryto wysokimi dachami dwuspadowymi, zamurowano także krużganek kolumnowy w II kondygnacji skrzydła zachodniego i dobudowano krużganek do skrzydła południowego, od strony dziedzińca. Otynkowano również fryz sgraffitowy. Z tego okresu pochodzi także zabudowa dziedzińca gospodarczego, na przedłużeniu skrzydła frontowego pałacu powstała oficyna, prostopadle do niej budynek stajni z przejazdem. Prace budowlane nie ograniczały się do samego pałacu, w 2 poł. XVIII wieku, na płn.-zach. od pałacu zbudowano, duży budynek mieszkalny dla służby pałacowej i folwarcznej tzw. czworak. Budynek wzniesiono z kamienia i cegły, otynkowano z dekoracją architektoniczną w stylu barokowym. Założony na planie wydłużonego prostokąta, kalenicowy, dwukondygnacyjny kryty wysokim dachem dwuspadowym posiada w elewacjach bocznych szczyty ze spływami wolutowymi. W 1 poł. XIX wieku zbudowano na płn.-wsch. od pałacu potężny folwark z budynkami gospodarczymi usytuowanymi wokół czworobocznego podwórza gospodarczego. W 2 poł. XIX wieku Żyrowa wielokrotnie zmieniała właścicieli. W 1852 roku przechodzi w posiadanie księcia Fryderyka Karola von Hatzfeldt-Schoenstein i generała hrabiego Augusta von Nostitz. W posiadaniu tych rodzin pozostaje do 1864 roku, w którym to na krótko, nabyli ją bracia von Goedecke. W 1868 roku Żyrową zakupił Edward Guradze. W okresie częstych zmian właścicieli pałac jest niezamieszkały, nie prowadzi się tu też żadnych prac budowlanych. W 1899 roku zaniebany pałac zakupił hrabia Johann von Francken-Sierstorf, który przystąpił do gruntownej renowacji pałacu przeprowadzonej w latach 1904-1911 (data renowacji na

kartuszu herbowym rodziny Francken-Sierstorf, na wschodniej elewacji korpusu) przywracając jej reprezentacyjny charakter i splendor. Z okresu tego pochodzi budowa skrzydła kuchennego, dostawionego prostopadle przy płn.-wsch. narożniku pałacu (na zachód od kościoła) oraz szeroko zakrojone prace przy modernizacji i nowej aranżacji wnętrz pałacowych (nowe sztukaterie, kominki, piece, meble, obrazy itp. Ten wystrój wnętrz został zniszczony w latach 1944-1945) a także obręb parku. Największe zmiany nastąpiły w przypałacowej części parku. Zlikwidowano wschodni i zachodni mur otaczający dawny ogród, powiększono park przez włączenie w obręb kompozycji parkowej terenów po zachodniej stronie cieku wodnego. Na dziedzińcu przedpałacowym założono wielki, owalny podjazd, a wjazd do bramy pałacowej akcentowały słupowe latarnie porośnięte pnączami. Na obszarze całego parku posadzono duże ilości różnorodnych gatunków drzew. W tym czasie pałac stał się miejscem spotkań arystokracji śląskiej; w 1911 roku, we wspaniałym żyrowskim pałacu spotkali się na polowaniu przedstawiciele szlachty śląskiej, a ich spotkanie uświetnił swoim pobytem niemiecki cesarz Wilhelm II. W latach 20 tych XX wieku, w północnej części wsi (na zachód od folwarku) urządzono mały park o charakterze publicznym, założono także aleję spacerową prowadzącą do skrzyżowania przy kościele w kierunku północnym do odległych o około 200 m zalesionych stoków Gór Chełmskich. Około 1928 roku na zachód od pałacu założono ogród wodny zbudowany z układu dwóch prostokątnych, betonowych basenów wodnych; południowy urządzono w charakterze stawu - posadowiony w poziomie terenu obsadzony liliami i zarybiony, północny z fontanną usytuowany nieco wyżej otaczał murek. Ostatnim właścicielem Żyrowej (do II wojny Światowej) był Edwin hrabia von Francken-Sierstorf, którego potomkowie żyją do dziś w Monachium. W czasie II wojny światowej w pałacu urządzono centralne szpital dla rannych żołnierzy Wehrmachtu, na ten cel ustawiono także w parku kilkanaście baraków. Pałac nie uległ poważniejszym zniszczeniom podczas II wojny światowej, zniszczono wystrój i wyposażenie wnętrz.

RZUT: niesymetryczny, złożony z kompleksu budynków zgrupowanych wokół dwóch dziedzińców: dziedzińca pałacowego o zbliżonym do kwadratu kształcie oraz przylegającego do niego od wschodu dziedzińca gospodarczego o kształcie nieregularnego czworoboku. Wokół dziedzińca pałacowego cztery skrzydła: od północy korpus główny pałacu założony na planie prostokąta wydłużonego na osi wschód-zachód z dwutraktowym układem wnętrz. Od zachodu skrzydło zachodnie na planie prostokąta wydłużonego na osi północ-południe w układzie dwutraktu korytarzowego. Od południa skrzydło frontowe w układzie dwutraktu korytarzowego z sienią na osi i dwiema oktogonalnymi wieżami w narożnikach płd.-wsch. i płd. zach. Skrzydło wschodnie (parawanowe) jednotraktowe z usytuowanym pośrodku przejazdem na dziedzińcu gospodarczy ograniczony z trzech stron zabudową. Od południa, będący przedłużeniem skrzydła frontowego, lekko wychylony w kierunku południowym budynek oficyny w układzie dwutraktu korytarzowego. Od wschodu usytuowany doń prostopadle jednotraktowy budynek gospodarczy (dawne stajnie) z przejazdem w części północnej i okrągłą basztą w narożniku płd. wsch. Północno- zachodnią ścianę dziedzińca ogranicza jednotraktowy budynek o charakterze komunikacyjnym (przewiązka) łączący pałac z kościołem oraz usytuowanym prostopadle do niej budynkiem kuchni.

BRYŁA: Niesymetryczna, zróżnicowana wysokością poszczególnych części. Korpus główny trójkondygnacyjny kryty dachem mansardowym z lukarnami, pozostałe skrzydła dwukondygnacyjne kryte dachami dwuspadowymi z powiekami. W narożnikach elewacji południowej skrzydła frontowego czterokondygnacyjne, oktogonalne wieże kryte hełmami baniastymi z ośmiobocznymi latarniami. W centrum, w połaci dachu nad przejazdem, kwadratowa wieża zwieńczona dachem baniastym z latarnią. W narożniku płd.-zach. budynku stajni dwukondygnacyjna, okrągła baszta kryta dachem stożkowym.

ELEWACJE: **Skrzydło frontowe:** Elewacja południowa: 12-osiowa, osie wyznaczone prostokątnymi otworami okiennymi, w przyziemiu małymi, prostokątnymi w uszakowych opaskach (stolarka drewniana, dwudzielna, sześciopłetwowa) II kondygnacji w piano nobile, z oknami i blendami na przemian, umieszczonymi w ślepych arkadach o łuku spłaszczonym, w polu łuku rozety (stolarka krzyżowa z drobnym podziałem na kwatery). W 7-ej osi zamknięty półkoliście przejazd bramny, ujęty architektonicznym portalem, zbudowanym z dwóch par kompozytowych pilastrów (po obu stronach otworu) dźwigających belkowanie, zdobione fryzem roślinnym. W kluczu owalny kartusz, w podłuczach dekoracje roślinne o motywach liściasto-kwiatowych. Portal zwieńczony półkolistym

1. Miejscowość	2. Obiekt (nazwa jak w karcie)	3. Zawartość wkładki (nazwa obiektu lub materiału uzupełniającego)
ŻYROWA	PAŁAC	c.d. tekstu

naczółkiem przerywanym, zdobionym w górnej części (w osi pilastrów) postumentami z popiersiami męskimi w antycznych strojach oraz owocami granatu. Ponad portalem okno w dekoracyjnej opasce z ornamentem małżowinowym. Nad nim w połaci dachu czworoboczna, jednoosiowa wieża bramna, zwieńczona ośmioboczną latarnią. Oś okienna w podziałach ramowych, ujęta kompozytowymi pilastrami, wyznaczona prostokątnym otworem okiennym w uszaty obramieniu zwieńczonym trójkątnym naczółkiem z muszlą w centrum. Nad oknem owalny okulus w opasce zdobionej motywami roślinnymi. W narożniku pld.-zach. i pld.-wsch. ośmioboczne, czterokondygnacyjne wieże. Dwie dolne kondygnacje częściowo wtopione w bryłę budynku, dwie górne ponad połacią dachu. Elewacje wież dzielone horyzontalnie gzymsami kordonowymi opierzanymi blachą, w II kondygnacji z obdaszkiem krytym dachówką ceramiczną. Trzy dolne kondygnacje rozczłonkowują ślepe arkady o łuku spłaszczonym, analogiczne jak w górnej kondygnacji fasady, w nich na przemian, okna i blendy w uszaty opaskach z rozetą w polu łuku, w podokiennikach wyrobiony w tynku fryz geometryczny z motywem skośnej kratki połączonej w środkowej osi przecięcia poziomą linią. Ponad oknami trzeciej kondygnacji (o najwyższej wysokości) dekoracja o motywie płaskorzeźbionych paw i lwów. W IV kondygnacji wieży naprzemienny rytm owalnych okienek i blend. W II kondygnacji wschodniej wieży, w centrum środkowej blendy, kartusz herbowy właścicieli. Elewacja północna: 9-osiowa, w przyziemiu otwarta arkadowym krążgankiem w systemie filarowym, arkady o łuku spłaszczonym; arkada bramy przejazdowej szersza, wsparta na zdwojonych filarach. Ścianę wewnątrz krążganka rozczłonkowują analogiczne ślepe arkady. W II kondygnacji identyczna kompozycja i artykulacja elewacji; w pełnych arkadach umieszczono duże, prostokątne okna, w płycinach podokiennych wyrobiony w tynku, geometryczny fryz z motywem skośnej kratki połączonej w środkowej osi przecięcia poziomą linią. Skrzydło północne: Elewacja południowa: 16 - osiowa, w dwóch dolnych kondygnacjach 9-osiowa (pozostałe osie wtopione w skrzydła boczne), artykułowana w poszczególnych kondygnacjach rytmem ślepych arkad o łuku koszowym, w których otwory okienne w uszakowych opaskach, pod gzymsem podokiennych wyrobiony w tynku fryz geometryczny z motywem skośnej kratki połączonej w środkowej osi przecięcia poziomą linią. Okna w poszczególnych kondygnacjach o analogicznej formie i dekoracji jak w wieżach: w uszakowych opaskach z kluczami, najmniejsze w I kondygnacji, nad oknami II kondygnacji czterolistne rozety, nad oknami III kondygnacji na przemian kroczące pawie i lwy. Nad skrzydłami bocznymi blendy. Na poziomie gzymsu koronującego, pomiędzy 8 a 9-ą osią herb Gaszyńskich. W dolnej połaci dachu mansardowego siedem lukarni zwieńczonych półkolistymi naczółkami. Elewacja wschodnia (od dziedzińca gospodarczego): 6-osiowa o analogicznej artykulacji i dekoracji jak elewacja południowa W II kondygnacji w osi 3-ej herb Gaszyńskich, poniżej kartusz zdobiony ornamentem małżowinowym oraz maszkaronami z napisem „*Melchior Ferdinandt des Hellichen Romischen Reiches Draffe von Gaschin 1644*”, powyżej herbu w laurowym wieńcu, trzymanym przez dwa gołębie znajdował się zatarty obecnie napis: „*Renowatum 1781*”. U dołu arkady umieszczony jest herb rodziny von Francken-Sierstorf, ponad nim napis „*Renowatum. 1904-1911*”. W III kondygnacji w osi 4 i 6-ej blendy. W połaci dachu nad osiami środkowymi dwie lukarnie zwieńczony naczółkami półkolistymi. Przy pld.-wsch. narożniku dwukondygnacyjna dobudówka w jej II kondygnacji ślepa arkada z kluczem wolutowym, w niej prostokątne okno, ponad nim dwa poziome fryzy geometryczne. Elewacja zachodnia: 4-osiowa, z tarasem w przyziemiu. Okna w uszakowych opaskach rozmieszczone nieregularnie, w osi 1-ej blendy, w przyziemiu w osi 3 i 4-ej okna zamknięte łukiem pełnym, naroża elewacji boniowane, w połaci dachu dwie lukarnie. Elewacja północna: 14 osiowa, osie 1-9 na wysokości I i II kondygnacji przesłonięte prostokątną dobudówką. Okna prostokątne w uszakowych opaskach, w osi 4-ej okrągła wieżyczka zwieńczona baniastym hełmem z latarnią. Dwukondygnacyjna dobudówka (mieszcząca kuchnię) 11-osiowa, w osiach 1-7 małe, zamknięte półkoliście okna w uszakowych opaskach, w osiach 8-11 duże czterodzielne okna umieszczone w ślepych arkach o łuku spłaszczonym, nad oknami rozety. Dobudówka zwieńczona attyka zdobioną wyrobionym w tynku, geometrycznym fryzem z motywem skośnej kratki połączonej w środkowej osi przecięcia poziomą linią. Skrzydło zachodnie: Elewacja wschodnia (od dziedzińca pałacowego): 8-osiowa, o analogicznej jak w elewacji północnej skrzydła frontowego artykulacji i dekoracji architektonicznej. Oś 1- a (pld.-zach. narożnik) w formie ukośnie ustawionej ścianki z arkadą w I kondygnacji i ślepą arkadą z oknem w II kondygnacji. W osi 5-ej poprzedzone kamiennymi schodkami, zamknięte półkoliście wejście umieszczone w płytce,

prostokątnej niszy o zaokrąglonych narożach; drzwi drewniane, dwuskrzydłowe płycinowe, w górnej części przeszklone. Elewacja zachodnia: o skromnej dekoracji architektonicznej, wieloosiowa, osie wyznaczone prostokątnymi otworami okiennymi w uszakowych opaskach., okna dolej kondygnacji niższe. **Skrzydło wschodnie (parawanowe)**: Elewacja zachodnia: w dolnej kondygnacji 7 w górnej 8-osiowa, o analogicznej kompozycji i dekoracji architektonicznej jak pozostałe elewacje dziedzińcowe. W osi 4-ej (pośrodku elewacji) otwór bramy przejazdowej na dziedziniec gospodarczy, zamknięty łukiem koszowym, ujęty parami pilastrów. W II kondygnacji w osiach 1-6 otwarty krużganek kolumnowy, między cokołami kolumn pełne balustrady zdobione wyrobionym w tynku, geometrycznym fryzem z motywem skośnej kratki połączonej w środkowej osi przecięcia poziomą linią. Elewacja wschodnia: 5-osiowa, oś środkowa nieznacznie zryzalitowana. ryzalit o zaokrąglonych narożach mieści w przyziemiu, zamknięty łukiem koszowym otwór bramy przejazdowej, w II kondygnacji zamkniętą łukiem pełnym, ujętą pilastrami arkadę poprzedzoną płytą balkonową (brak balustrady). Górną kondygnację rozczłonkują ślepe arkady wypełnione oknami w uszakowych opaskach, nad oknami rozety.

DZIEDZINIEC GOSPODARCZY: Oficyna: Elewacja południowa: gładko tynkowana, bez artykulacji, ze skromną dekoracją architektoniczną. Wieloosiowa, o nieregularnym rytmie prostokątnych otworów okiennych ujętych uszakowymi opaskami, we wschodniej części, w górnej partii znajdują się trzy owalne okienka w obramieniach, W narożniku pld.-wsch. owalna wieża z otworami z otworami strzelniczymi w górnej części i prostokątnym otworem wejściowy w przyziemiu z nadprożem dekorowanym kaboszonami. Elewacja północna (od dziedzińca): 12-osiowa, o analogicznej kompozycji i dekoracji jak elewacje dziedzińca pałacowego, z nieregularnym rytmem zróżnicowanych wielkością otworów okiennych. Osie 11 i 12 nieznacznie zryzalitowane. **Budynek gospodarczy (dawna stajnia)**: Elewacja zachodnia (od dziedzińca): gładko tynkowana bez artykulacji architektonicznej. 6-osiowa, osie wyznaczone w przyziemiu zróżnicowanymi wielkością i kształtem otworami okiennymi i drzwiowymi, w osi 4-ej zamknięty łukiem koszowym otwór bramy przejazdowej. W II kondygnacji regularny rytm owalnych okienek. Elewacja wschodnia: 8-osiowa, w I kondygnacji małe, prostokątne otwory okienne, w II regularny rytm owalnych okienek umieszczonych w prostokątnych płycinach. Otwór bramy przejazdowej zwieńczony prostym odcinkiem profilowanego gzymsu, nad nim nad nim naczółek w formie trójkątnej płyciny. W owalnej wieży zamknięty łukiem odcinkowym otwór okienny. **Przewiązka (łącznik)**: od północy dziedziniec gospodarczy ogranicza przewiązka łącząca skrzydło północne z kuchniami, na przedłużeniu przewiązki znajduje się murowane ogrodzenie ograniczające teren kościelny. Elewacja południowa: w przyziemiu prostokątne okna w uszakowych obramieniach, w II kondygnacji ośmioarkadowy krużganek filarowy, arkady o łuku koszowym, ponad nim fryz geometryczny z motywem skośnej kratki połączonej w środkowej osi przecięcia poziomą linią.

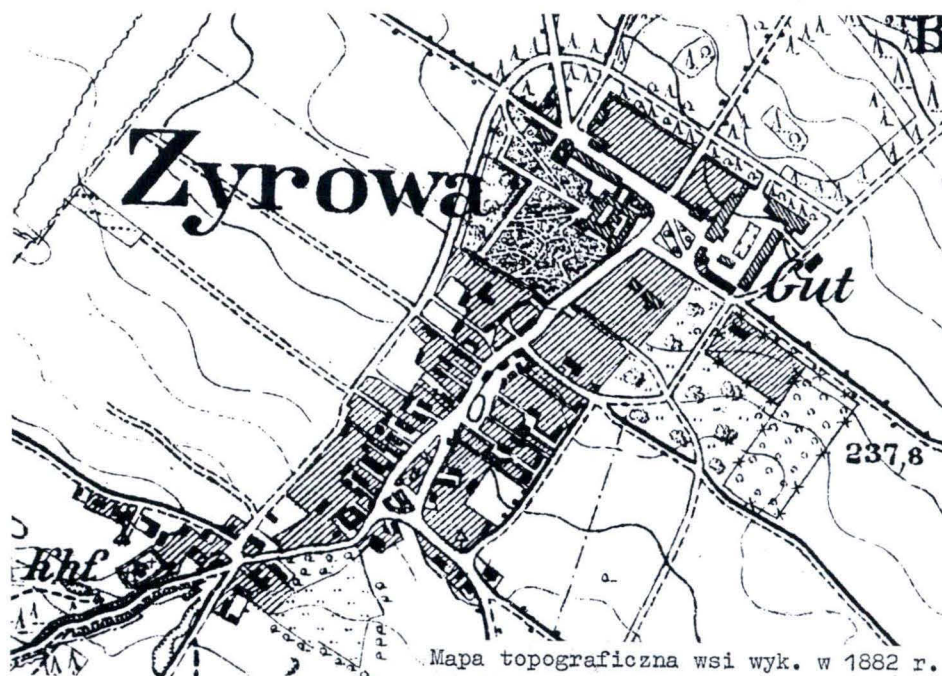
WNĘTRZE: Skrzydło północne: w przyziemiu pomieszczenia kuchenne i gospodarcze, w zachodniej części sklepiona żaglasto sień i klatka schodowa; wejście na schody ujmują dwie kolumny wspierające sklepienie. Spłaszczone sklepienie kolebkowe nad schodami zdobi dekoracja w formie ramy oplecionej wicią roślinną, ponad oknami podestu schodowego dekoracja z motywami kaboszoną, w górnej części ościeży okiennych ornament z wici roślinnej. Korytarz sklepiony kolebką z lunetami zdobi w miejscu zetknięcia lunet dekoracja kwiatowa. Na pierwszym piętrze pomieszczenia w układzie amfiladowym. W północnym traktie duża reprezentacyjna sala, od północy poszerzona o nową przybudówkę. Drzwi między salami dwuskrzydłowe, płycinowe w sztukatorskich obramieniach, supraporty ujęte w dekoracyjne ramy wypełnia ornament rocaillowy, wstęgowo-cęgowy, kampanule i festony kwiatowe. W supraportach znajdują się dekoracja stiukowa przedstawiająca: splecione wstążką instrumenty muzyczne – skrzypce, trąbki, smyczki, nuty, przybory myśliwskie – strzelby, torby myśliwskie, insygnia szlacheckie – hełmy, tarcze chorągwie. Sufity ze sztukatorską dekoracją ramową z ornamentem akantowym, wicią roślinną, dekorowane girlandami, kartuszami i puttami. Niektóre wnęki okienne w salach wyłożone boazerią. **Skrzydło zachodnie**: Korytarz nakrywa spłaszczone sklepienie kolebkowe ze stykającymi się lunetami. Styki lunet, spływy sklepienia, podniebie lunet zdobi dekoracja stiukowa o motywie wieńcy, utworzonych ze stylizowanych liści dębu, festonów oraz kwiatów. Sąsiadująca z korytarzem komnatę przekrywa sklepienie kolebkowe z lunetami zdobione motywem wici roślinnej, w północnej ścianie komnaty znajduje się kamienny kominek. Kolejne pomieszczenia zdobione są analogiczną dekoracją sztukatorską. Korytarz na piętrze przekrywa

1. Miejscowość	2. Obiekt (nazwa jak w karcie)	3. Zawartość wkładki (nazwa obiektu lub materiału uzupełniającego)
ŻYROWA	PAŁAC	c.d. tekstu, fotografie

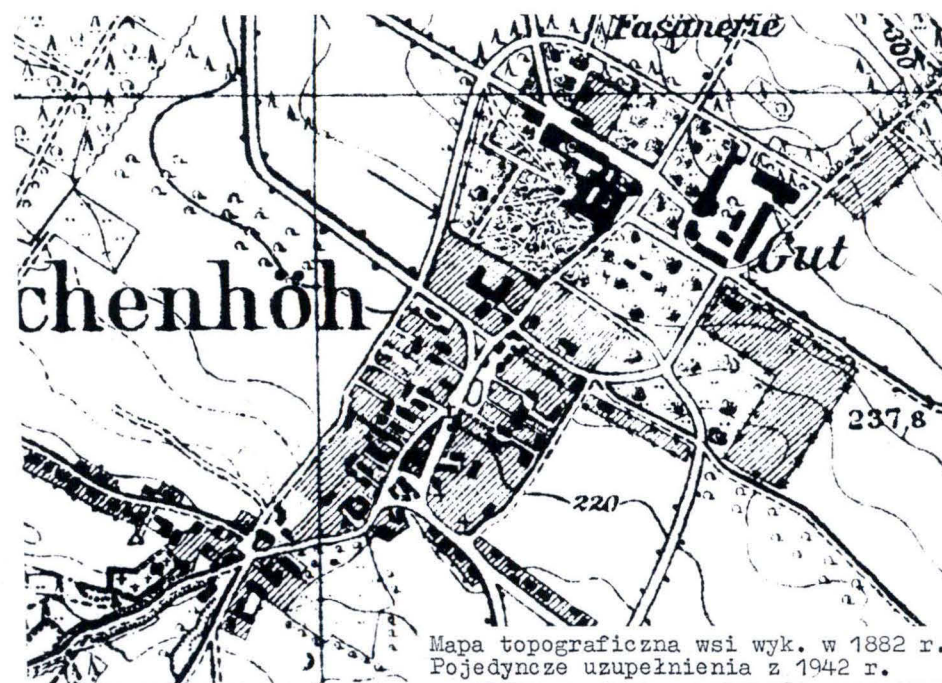
sufit z fasetą, dekorowany ramami z ornamentem rocaillowym i roślinnym. Korytarz zamknięty z obu stron kratami o motywie wici roślinnej, w którą wpleciono monogram MS oraz koronę hrabiowską. Ściany korytarza w dole partii wyłożone boazerią, w zachodniej ścianie marmurowy kominek. Sale w układzie amfiladowym, zdobione bogatą dekoracją sztukatorską. **Skrzydło frontowe:** pomieszczenia parteru nakryte sklepieniami, krużganek nakrywa sufit płaski. Po obu stronach sieni przejazdowej okrągłe klatki schodowe, z których do dziś zachowała się zachodnia z żeliwnymi kręconymi schodami. Pomieszczenia na piętrze w układzie amfiladowym. Ściany wszystkich pomieszczeń rozczłonkują ramy. W zachodniej wieży znajduje się pomieszczenie nakryte ośmiobocznym sklepieniem z dekoracją o motywie kraty, ściany dolnej partii wyłożone są boazerią.

WYPOSAŻENIE: W poszczególnych pomieszczeniach zachowała się oryginalna stolarka drzwiowa, boazerie, kominki i piece. Zachowała się także dekoracja sztukatorska sal i korytarzy, parkiety, schody.

INSTALACJE: elektryczna, wod.-kan.



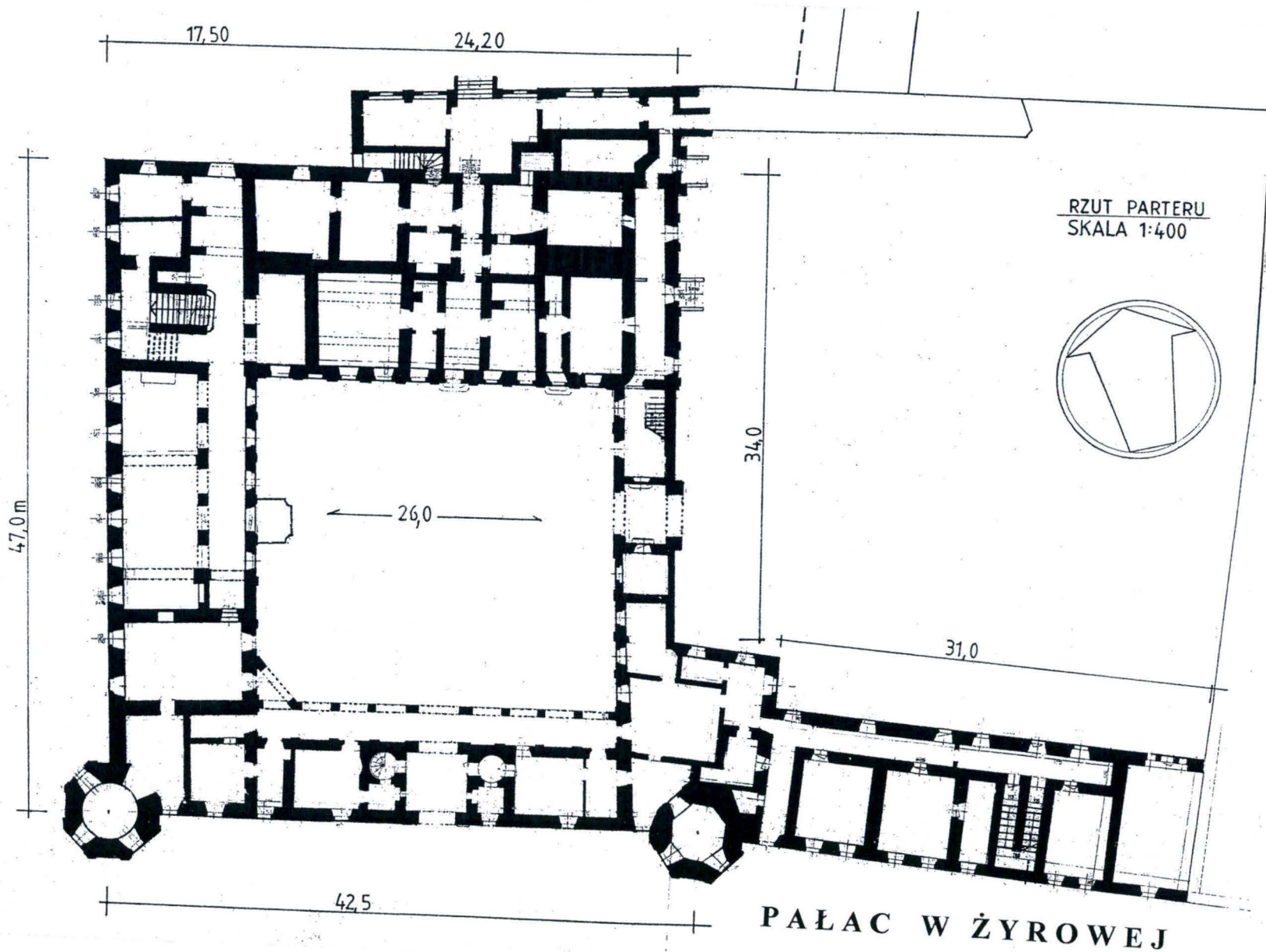
Mapa topograficzna wsi wyk. w 1882 r.



Mapa topograficzna wsi wyk. w 1882 r.
Pojedyncze uzupełnienia z 1942 r.

wkładkę założył: **mgr Wojciech Żurkowski**

miejsce przechowywania negatywów: **w posiadaniu autora**



1. Miejscowość

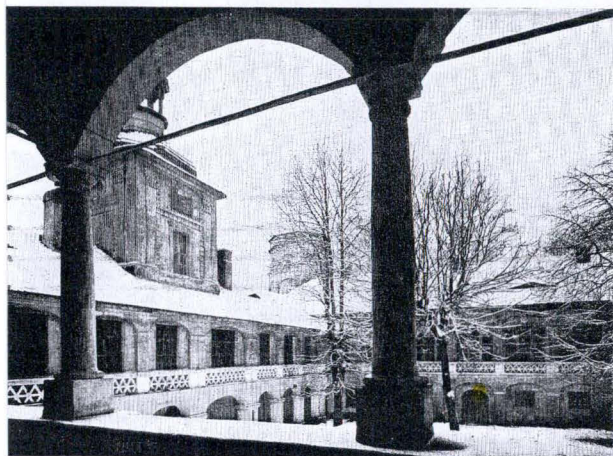
ŻYROWA

2. Obiekt (nazwa jak w karcie)

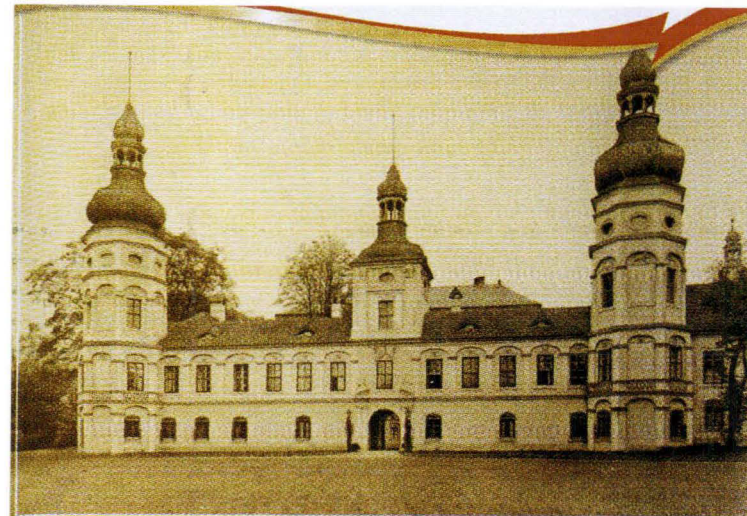
PAŁAC

3. Zawartość wkładki (nazwa obiektu lub materiału uzupełniającego)

fotografie archiwalne

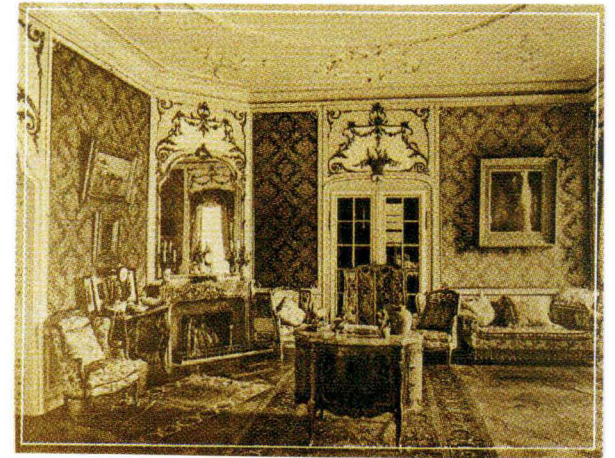
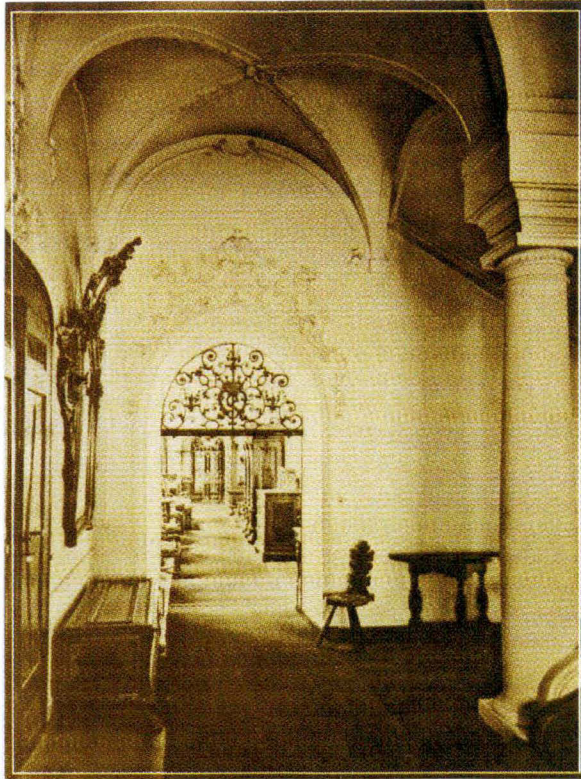


Schloß Zyrowa in Ober-Schlesien



wkładkę założył: mgr Wojciech Żurkowski

miejsce przechowywania negatywów: w posiadaniu autora



1. Miejscowość	2. Obiekt (nazwa jak w karcie)	3. Zawartość wkładki (nazwa obiektu lub materiału uzupełniającego)
ŻYROWA	PAŁAC	fotografie



1



2

wkładkę założył: mgr Wojciech Żurkowski
miejsce przechowywania negatywów: w posiadaniu autora



3



4



5

1. Miejscowość

ŻYROWA

2. Obiekt (nazwa jak w karcie)

PAŁAC

3. Zawartość wkładki (nazwa obiektu lub materiału uzupełniającego)

fotografie



6



7



8

wkładkę założył: mgr Wojciech Żurkowski
miejsce przechowywania negatywów: w posiadaniu autora



9



10



11



12

1. Miejscowość

ŻYROWA

2. Obiekt (nazwa jak w karcie)

PAŁAC

3. Zawartość wkładki (nazwa obiektu lub materiału uzupełniającego)

fotografie



13



14



15

wkładkę założył: mgr Wojciech Żurkowski

miejsce przechowywania negatywów: w posiadaniu autora



16



17



18



19

1. Miejscowość

ŻYROWA

2. Obiekt (nazwa jak w karcie)

PAŁAC

3. Zawartość wkładki (nazwa obiektu lub materiału uzupełniającego)

fotografie



20



21



22

wkładkę założył: mgr Wojciech Żurkowski

miejsce przechowywania negatywów: w posiadaniu autora



23



24



25



26

1. Miejscowość

ŻYROWA

2. Obiekt (nazwa jak w karcie)

PAŁAC

3. Zawartość wkładki (nazwa obiektu lub materiału uzupełniającego)

fotografie



27



28



29

wkładkę założył: mgr Wojciech Żurkowski

miejsce przechowywania negatywów: w posiadaniu autora



30



31



32



33

1. Miejscowość

ŻYROWA

2. Obiekt (nazwa jak w karcie)

PAŁAC

3. Zawartość wkładki (nazwa obiektu lub materiału uzupełniającego)

fotografie



34



35



36

wkładkę założył: mgr Wojciech Żurkowski
miejsce przechowywania negatywów: w posiadaniu i autora



37



38



39



40

1. Miejscowość	2. Obiekt (nazwa jak w karcie)	3. Zawartość wkładki (nazwa obiektu lub materiału uzupełniającego)
ŻYROWA	PAŁAC	fotografie



41



42



43

wkładkę założył: mgr Wojciech Żurkowski

miejsce przechowywania negatywów: w posiadaniu autora



44



45



46



47

1. Miejscowość	2. Obiekt (nazwa jak w karcie)	3. Zawartość wkładki (nazwa obiektu lub materiału uzupełniającego)
ŻYROWA	PAŁAC	fotografie



48

wkładkę założył: mgr Wojciech Żurkowski
miejsce przechowywania negatywów: w posiadaniu autora



49



50



51



52

1. Miejscowość

ŻYROWA

2. Obiekt (nazwa jak w karcie)

PAŁAC

3. Zawartość wkładki (nazwa obiektu lub materiału uzupełniającego)

fotografie



53



54



55

wkładkę założył: mgr Wojciech Żurkowski

miejsce przechowywania negatywów: w posiadaniu autora



56



57



58

1. Miejscowość	2. Obiekt (nazwa jak w karcie)	3. Zawartość wkładki (nazwa obiektu lub materiału uzupełniającego)
ŻYROWA	PAŁAC	fotografie



59



60



61



62



63



64



65

1. Miejscowość ŻYROWA	2. Obiekt (nazwa jak w karcie) PAŁAC	3. Zawartość wkładki (nazwa obiektu lub materiału uzupełniającego) fotografie
--------------------------	---	--



66



67



68

wkładkę założył: mgr Wojciech Żurkowski
miejsce przechowywania negatywów: w posiadaniu autora



69



70



71

1. Miejscowość	2. Obiekt (nazwa jak w karcie)	3. Zawartość wkładki (nazwa obiektu lub materiału uzupełniającego)
ŻYROWA	PAŁAC	fotografie



72



73



74

wkładkę założył: mgr Wojciech Żurkowski
 miejsce przechowywania negatywów: w posiadaniu autora



75



76



77



78

1. Miejscowość	2. Obiekt (nazwa jak w karcie)	3. Zawartość wkładki (nazwa obiektu lub materiału uzupełniającego)
ŻYROWA	PAŁAC	fotografie



79



80



81

wkładkę założył: mgr Wojciech Żurkowski
miejsce przechowywania negatywów: w posiadaniu autora



82



83



84



85

1. Miejscowość	2. Obiekt (nazwa jak w karcie)	3. Zawartość wkładki (nazwa obiektu lub materiału uzupełniającego)
ŻYROWA	PAŁAC	fotografie



86



87



88

wkładkę założył: mgr Wojciech Żurkowski

miejsce przechowywania negatywów: w posiadaniu autora



89



90



91



92

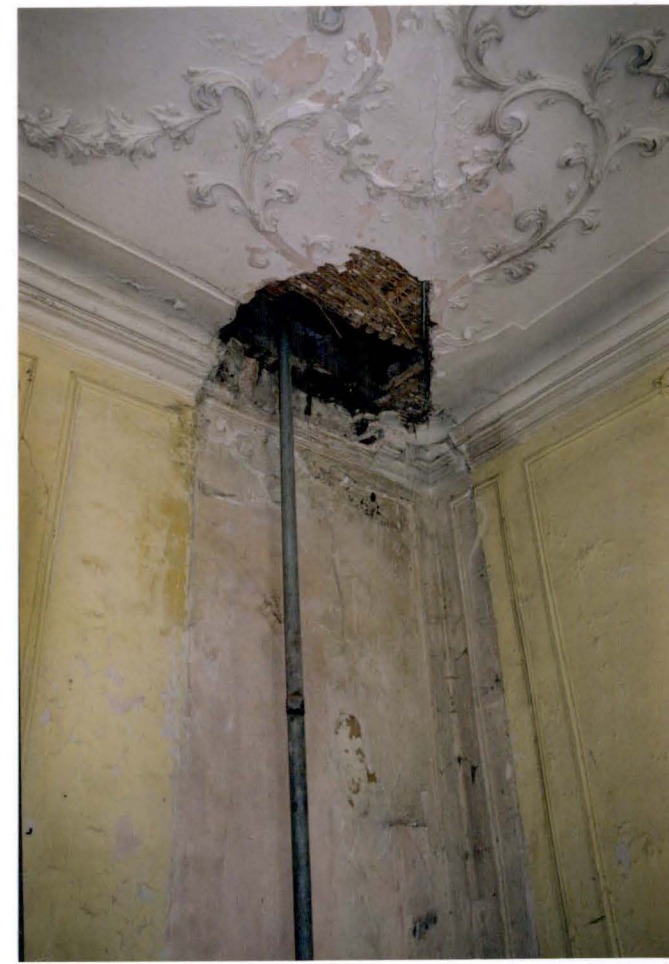
1. Miejscowość	2. Obiekt (nazwa jak w karcie)	3. Zawartość wkładki (nazwa obiektu lub materiału uzupełniającego)
ŻYROWA	PAŁAC	fotografie



93



94



95

wkładkę założył: mgr Wojciech Żurkowski

miejsce przechowywania negatywów: w posiadaniu autora



96



97



98

1. Miejscowość	2. Obiekt (nazwa jak w karcie)	3. Zawartość wkładki (nazwa obiektu lub materiału uzupełniającego)
ŻYROWA	PAŁAC	fotografie



99



100



101

wkładkę założył: mgr Wojciech Żurkowski
miejsce przechowywania negatywów: w posiadaniu autora



102



103



104

1. Miejscowość	2. Obiekt (nazwa jak w karcie)	3. Zawartość wkładki (nazwa obiektu lub materiału uzupełniającego)
ŻYROWA	PAŁAC	fotografie



105



106



107

wkładkę założył: *mgr Wojciech Żurkowski*
 miejsce przechowywania negatywów: *w posiadaniu autora*



108



109

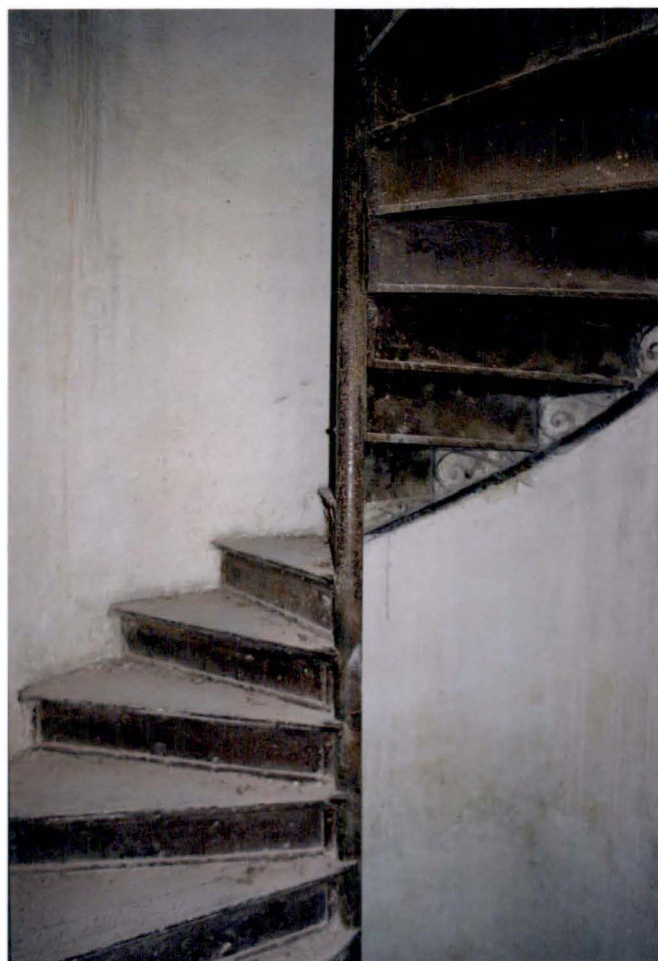


110

1. Miejscowość	2. Obiekt (nazwa jak w karcie)	3. Zawartość wkładki (nazwa obiektu lub materiału uzupełniającego)
ŻYROWA	PAŁAC	fotografie



111



112



113

wkładkę założył: mgr Wojciech Żurkowski

miejsce przechowywania negatywów: w posiadaniu autora



114



115



116



117

1. Miejscowość Ż Y R O W A	2. Obiekt (nazwa jak w karcie) PAŁAC	3. Zawartość wkładki (nazwa obiektu lub materiału uzupełniającego) podpisy
<ol style="list-style-type: none"> 1. Skrzydło frontowe – elewacja południowa 2. Część zachodnia elewacji frontowej 3. Wieża w narożniku pld.-zach. 4. Wieża bramna 5. Wieża w narożniku pld.-wsch. 6. Okrągła baszta w narożniku pld.-wsch. budynku oficyny 7. Elewacja południowa oficyny 8. Dziedziniec pałacowy i skrzydło frontowe 9. Elewacja północna skrzydła frontowego 10. Elewacja wschodnia skrzydła zachodniego 11. Elewacje dziedzińcowe skrzydła zachodniego i północnego 12. Skrzydło wschodnie – parawanowe 13. Wieża bramna 14. Hełm wieży w narożniku pld.-zach. 15. Dach nad skrzydłem zachodnim 16. Widok ogólny na dziedziniec pałacowy 17. Dziedziniec gospodarczy – widok na oficynę i skrzydło parawanowe 18. Wieże narożne i wieża bramna widok od ptn.-wsch. 19. Elewacje wschodnie skrzydła parawanowego i skrzydła północnego 20. Elewacja wschodnia skrzydła północnego 21. Elewacja wschodnia skrzydła północnego 22. Elewacja wschodnia skrzydła parawanowego 23. Dziedziniec gospodarczy – widok od ptn.-wsch. 24. Skrzydło północne – widok od pld.-wsch. 25. Skrzydło parawanowe - elewacja wschodnia 26. Skrzydło parawanowe - elewacja wschodnia 27. Oficyna – elewacja północna 28. Dziedziniec gospodarczy – narożnik pld.-wsch. 29. Dziedziniec gospodarczy – narożnik ptn.-wsch. 30. Dziedziniec gospodarczy – narożnik ptn.-zach. 31. Przewiązka łącząca skrzydło północne z kuchniami 32. Korytarz arkadowy w II kondygnacji przewiązki 		<ol style="list-style-type: none"> 33. Widok z tereny przykościelnego na wschodnią ścianę przewiązki 34. Wyjście z przewiązki na teren przykościelny 35. Budynek kuchni przylegający do przewiązki od ptn. 36. Widok ogólny na zespół od strony północnej 37. Skrzydło północne – widok od północy 38. Część wschodnia elewacji północnej skrzydła północnego 39. Część zachodnia skrzydła północnego 40. Widok ogólny od zachodu 41. Część wschodnia elewacji północnej skrzydła północnego 42. Elewacja północna skrzydła północnego – widok od zachodu 43. Elewacja zachodnia skrzydła zachodniego 44. Budynek stajni – widok od pld.-wsch. 45. Budynek stajni – elewacja wschodnia 46. Budynek stajni – elewacja zachodnia 47. Budynek kuchni przylegający od ptn.-wsch. do skrzydła północnego 48. Baseny wodne na zachód od skrzydła północnego 49. Brama wjazdowa na teren założenia pałacowo-parkowego 50. Budynek wozowni 51. Kartusz herbowy właścicieli w II kondygnacji wschodniej wieży 52. Kartusz herbowy w elewacji wschodniej skrzydła północnego 53. Portal wejścia głównego 54. Fragment dekoracji portalu 55. Okno w II kondygnacji skrzydła północnego 56. Okno w elewacji północnej skrzydła północnego 57. Kamienny portal w elewacji północnej budynku oficyny 58. Kamienny portal w elewacji południowej skrzydła północnego 59. Wnętrze w parterze skrzydła zachodniego 60. Pomieszczenia w parterze skrzydła zachodniego 61. Pomieszczenia w parterze skrzydła zachodniego 62. Pomieszczenia w parterze skrzydła zachodniego 63. Pomieszczenia w parterze skrzydła zachodniego 64. Pomieszczenia w parterze skrzydła zachodniego 65. Pomieszczenia w parterze skrzydła zachodniego

66. Klatka schodowa w części zachodniej skrzydła północnego
67. Korytarz przylegający do klatki schodowej
68. Sklepienie klatki schodowej
69. Dekoracja sklepień w korytarzu na parterze zachodniej części skrzydła północnego
70. Dekoracja sklepień w korytarzu na parterze zachodniej części skrzydła północnego
71. Dekoracja sztukatorska sklepień
72. Sztukatorska dekoracja obramień drzwiowych
73. Sztukatorska dekoracja obramień drzwiowych
74. Boazerie z dekoracją snycerską
75. Dekoracja sal w skrzydle zachodnim
76. – 95 Dekoracja sal
- 96.-101 Stolarka drzwiowa
102. Korytarz w skrzydle północnym
103. Korytarz w skrzydle północnym
104. Zejście do piwnicy w skrzydle północnym
- 105 – 106. Sale skrzydle północnym
107. Piec w skrzydle frontowym
108. Obramienie drzwi w skrzydle północnym
109. Pomieszczenie piwniczne w skrzydle północnym
- 110 Schody do piwnicy w skrzydle północnym
111. Klatka schodowa w skrzydle północnym
112. Schody kręcone w skrzydle frontowym
113. Schody kręcone w skrzydle północnym
114. Balustrada schodów kręconych w skrzydle północnym
115. Korytarz w skrzydle północnym
116. Klatka schodowa w skrzydle północnym
117. Piwnica w skrzydle północnym.