

A B C D E F G H I J K L M N O P R S T U V X Y Z

Nr

4386

1. Obiekt

KOŚCIÓŁ PARAFIALNY p.w. św. MARII MAGDALENY

2. Czas powstania

ok. poł. XIV w.

1910-1911

3. Miejscowość

JASIONA

4. Adres

47-326 Jasiona
ul. Fr. Myśliwca 4

nr hipoteczny

5. Przynależność administracyjna

województwo opolskie

powiat Krapkowice

gm. Zdzieszowice

6. Poprzednie nazwy miejscowości

1436 r. - Jessona

1845 r. - Jaśiona i Jaschona

1864 r. - Jeschona

1882 r. - Jasiona i Jeschona

1934 r. - Echendorf

7. Przynależność administracyjna przed 1 I 1999

województwo opolskie

gmina Zdzieszowice

8. Właściciel i jego adres

Rzymsko-Katolicka Parafia
p.w. św. Marii Magdaleny
ul. Fr. Myśliwca 4
47-326 Jasiona

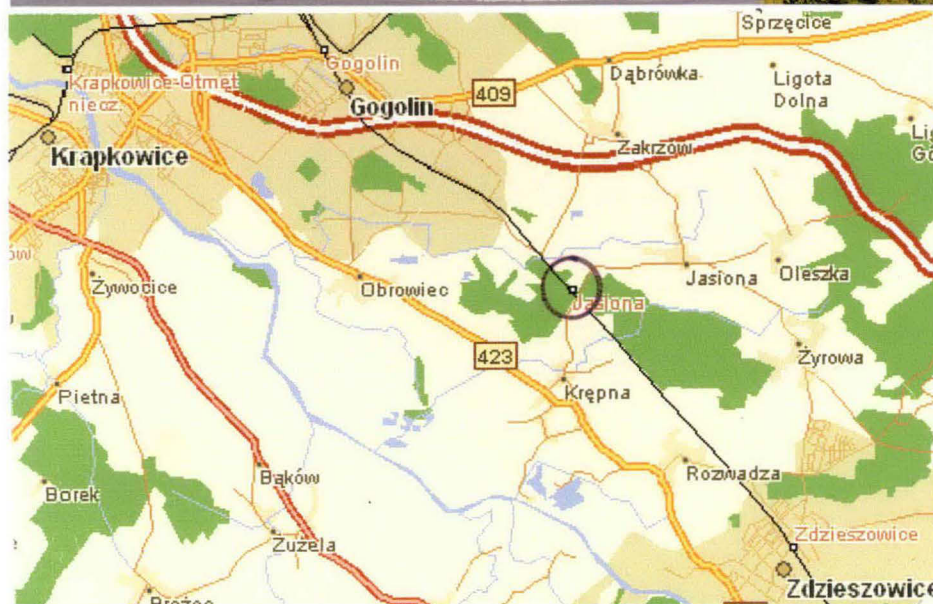
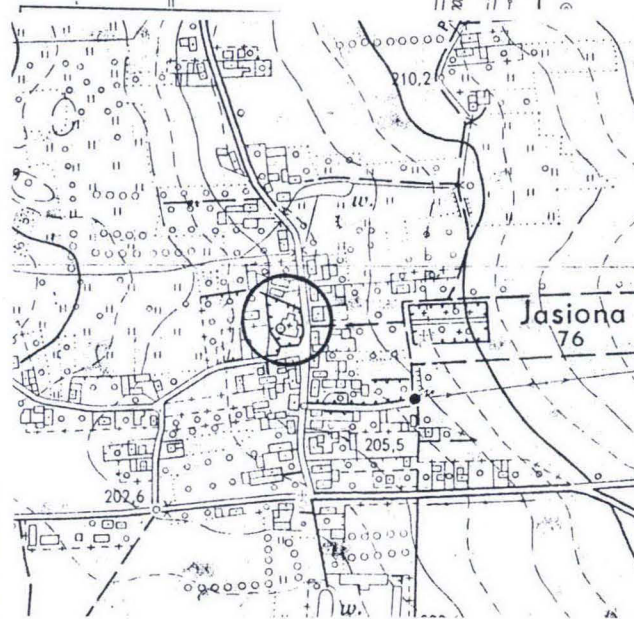
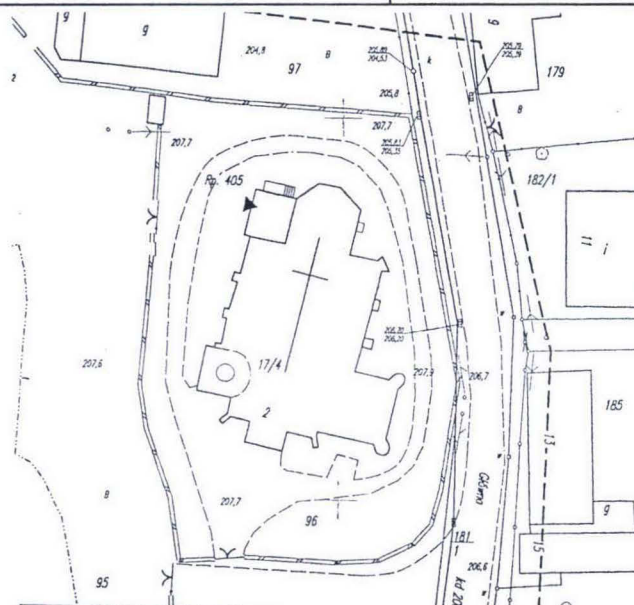
9. Użytkownik i jego adres

j.w.

10. Rejestr zabytków

Nr 833/64 data 05.05.1964

A-11812010 z 7.05.2010



Miejscowość o średniowiecznej metryce, co poświadcza istnienie tu kościoła już w ostatniej ćwierci XIII wieku. Jasiona należy do grupy wsi zakładanych w XIII wieku w wyniku akcji osadniczej na Śląsku. Procesowi temu towarzyszył rozwój sieci parafialnych. Jej gęstość zintensyfikowało zarządzenie księcia Henryka III z 1261 roku, mówiące o konieczności budowy kościoła we wsiach liczących 50 łanów, a nie jak dotąd 100 łanów. Gotycki kościół wzniesiono z kamienia łamanego, była to budowla jednonawowa, zbudowana w typie małych kościołów wiejskich o prostej bryle. Do prostokątnej nawy przylegało od wschodu dwuprzęsłowe prezbiterium sklepione krzyżowo. Niestety brak materiałów ikonograficznych mówiących o formie architektonicznej pierwotnej świątyni.

Najwcześniejsza wzmianka źródłowa o Jasionie pochodzi z 1436 r. – „Gregorius plebanus de Jessona.” W 1845 r. wieś występuje pod nazwą Jašona i Jaschona, w 1864 pod nazwą Jeschona, w 1882 Jasiona i Jeschiona, 1934 r. Echendorf.

Według najstarszych danych statystycznych z 1864 roku wieś posiadała areał 208 ha, 16 rolników, 8 ogrodników i 13 chałupników. Istniał tu katolicki kościół parafialny i katolicka szkoła. W 1882 areał nie uległ zmianie, nadal istniał kościół i szkoła, we wsi było 37 domów. W roku 1910 areał wzrósł do 328 ha, było 70 domów i 510 osób ludności w tym 18 katolików niemieckojęzycznych i 492 katolików polskojęzycznych. Wzrost liczebności mieszkańców wsi i niewielkie rozmiary kościoła gotyckiego były p/p przyczyną budowy, na miejscu poprzedniego, nowego kościoła. W 1911 roku wyburzono korpus nawowy i przystąpiono do budowy monumentalnego kościoła neobarokowego z pozostawieniem pierwotnego prezbiterium jako kaplicy (być może zachowano także część murów wieży). Dawne prezbiterium gotyckie znalazło się od wschodu, przy południowym przęśle nawy głównej nowego kościoła. Zmieniono wygląd zewnętrzny dawnego prezbiterium, scalając go architektonicznie z nowym kościołem.

Kościół neobarokowy z gotycką kaplicą (dawne prezbiterium).

SYTUACJA: wieś położona na terenie gminy Zdieszowice w województwie opolskim, około 9 km na południowy-wschód od Krapkowic i około 15 km. na południowy-zachód od Strzelec Opolskich. Leży na obszarze Równiny Opolskiej, będącej częścią makroregionu Niziny Śląskiej. Kościół usytuowano w centrum wsi, przy skrzyżowaniu ulic Fr. Myśliwca i Głównej, na niewielkim wyniesieniu terenu, po zachodniej stronie drogi. Od zachodu, za ogrodzeniem budynek plebanii. Kościół zorientowany osią podłużną na linii północ-południe, zajmuje centrum nieregularnej parceli ograniczonej pełnym ogrodzeniem murowanym z nieregularnych bloków kamienia wapiennego w wątku poligonalnym. W murze przed fasadą szeroka ażurowa, stalowa brama i furta. Teren wokół kościoła utwardzony, przy elewacjach bocznych wielkoformatowe płyty betonowe, przed fasadą i chodnik wokół z kostki betonowej (tzw. polbruk). Przy ogrodzeniu, od strony zachodniej i południowej zieleń wysoka.

MATERIAŁ, KONSTRUKCJA, TECHNIKA

Ściany: ściany zewnętrzne murowane z cegły pełnej, obustronnie tynkowane, posadowione na niskim, kamiennym cokole z regularnych bloków kamienia wapiennego. Detal architektoniczny bogaty, zróżnicowany w formie i technologii wykonania – murowany z cegły, otynkowany (gzymsy, szczyty, pilastry, przypory), wykonany w tynku techniką ciągnioną i z narzutu (profilowania, elementy artykulacji ścian, opaski wokół otworów okiennych, dekoracja szczytów, podziały ramowe, sterczyny i wazony ozdobne) oraz kamienny (piaskowcowy portal wejścia głównego). Dawne prezbiterium wzniesione z kamienia łamanego, otynkowane, polichromowane.

Ściany wewnętrzne: murowane z cegły pełnej, tynkowane z bogatym detałem architektonicznym wykształtowanym z otynkowanej cegły (filary, pilastry, gzymsy, gurdy) oraz w tynku techniką ciągnioną i z narzutu oraz stiukowy polichromowany i złożony (płyciny, plakiety, obramienia plafonów, lunet, otworów okiennych oraz dekoracyjne elementy ornamentalne).

Sklepienia i stropy: sklepienia murowane z cegły ceramicznej, otynkowane, w nawie głównej, w nawach bocznych i nad prezbiterium sklepienia kolebkowe z lunetami, nad apsydą czeska kapa z lunetami, pod chórem strop płaski, w zakrystiach stropy płaskie. W wieży drewniane stropy nagie. Dawne prezbiterium gotyckie (obecnie kaplica) ze sklepieniami krzyżowo-żebrowymi o wysklepkach poziomych, żebra otynkowane o przekroju trójliścia ze zwornikami zdobionymi rozetami, wsparte w narożach na wspornikach zdobionych maskami ludzkimi lub zwierzęcymi (w narożnikach wschodnich z głową mnicha ? oraz kobiety, między przęsłami zworniki hermowe, w narożniku płn.-zach. z głową baranka, od pld.-zach. o formie geometrycznej, ostrosłupowej. Przedsionek kryty

<p>14. Kubatura</p> <p>ok. 3746 m³</p>	<p>15. Powierzchnia zabudowy</p> <p>ok. 439 m²</p>	<p>16. Przeznaczenie pierwotne</p> <p>sakralne</p>	<p>17. Użytkowanie obecne</p> <p>sakralne</p>
<p>18. Prace budowlane i konserwatorskie, ich przebieg i dokumentacja</p> <p>Nie uszkodzony podczas działań wojennych (w 1959 roku stan techniczny określono jako dobry - karta zielona) jednakże stan zachowania fresków w dawnym prezbiterium wczesnogotyckim od czasów zakończenia działań wojennych określano jako bardzo zły wskazując na konieczność przeprowadzenia prac konserwatorskich. Występowały ubytki warstwy malarskiej, liczne pęcherze i odspojenia.</p> <p>W l. 1963-1968 przeprowadzono prace restauratorskie w dawnym prezbiterium:</p> <ul style="list-style-type: none"> • konserwacja wczesnogotyckiej polichromii na ścianie północnej • badania konserwatorskie ściany południowej prezbiterium • rekonstrukcja okien • remont posadzki (przełożenie płytek wapiennych) • odbudowa mensy ołtarzowej <p>1975 r. - prace remontowe kościoła:</p> <ul style="list-style-type: none"> • przełożenie dachówki • wymiana rynien i rur spustowych • tynkowanie elewacji <p>1997 r. – konserwacja zespołu witraży</p> <p>2005 r. – modernizacja ogrzewania, zmiana paliwa na olej opałowy</p>		<p>19. Stan zachowania (fundamenty, ściany zewnętrzne, ściany wewnętrzne, sklepienia, stropy, konstrukcje dachowe, pokrycie dachu, wyposażenie, instalacje)</p> <p>Stan zachowania budynku jako całości oraz jego poszczególnych elementów dobry. Budynek użytkowany zgodnie z pierwotnym przeznaczeniem na cele sakralne, na bieżąco remontowany i poddawany konserwacji.</p> <ul style="list-style-type: none"> – fundamenty - dobre – ściany – dobre, nie wykazują spękań ani odchyłeń od pionu, – sklepienia i stropy – w stanie dobrym – więźba dachowa – drewniana w stanie dobrym – pokrycie dachu – szczelne – tynki zewnętrzne – lokalnie z ubytkami i odspojeniami, wymagają prac remontowych – okna witrażowe częściowo w stanie dobrym – drzwi drewniane w stanie dobrym <p>20. Najpilniejsze postulaty konserwatorskie</p> <p>Remont elewacji.</p>	

<p>21. Akta archiwalne (rodzaj akt, numer i miejsce przechowywania)</p> <p>nie odnaleziono</p>	<p>24. Uwagi różne</p>
<p>22. Bibliografia</p> <p>Katalog Zabytków Sztuki w Polsce, t.VII, z. 6, s. 7</p> <p>T.Chrzanowski, M.Kornecki, <i>Sztuka Śląska Opolskiego od średniowiecza do końca XIX w.</i> Kraków 1974, s. 106</p> <p>Triest, <i>Topographisches Handbuch von Oberschlesien</i>, Breslau 1865, s. 298</p> <p>J.G. Knie, <i>Alphabetisch-statistisch-topographische Uebersicht der Dörfer, Flecken, Städte und anderen Orte der Königl. Preuss. Provinz Schlesien</i>, Breslau 1845, s. 252</p> <p>Słownik Geograficzny Królestwa Polskiego i Innych Krajów Słowiańskich, pod. Red. F. Sulimierskiego, Warszawa 1881, s. 480</p> <p>Z. Kozaczewski, <i>Wiejskie kościoły parafialne XIII wieku na Śląsku</i>, t.2, Wrocław 1994, s. 6</p> <p>Gemeindelexikon. Auf Grund der Ergebnisse der Volkszählung vom 1. December 1910, Heft VI, Regierungsbezirk Oppeln Berlin 1912, s.10</p> <p>Zabytki Sztuki w Polsce-Śląsk, Warszawa 2006, s. 340</p>	<p>25. Opracował</p> <p>tekst mgr Dariusz Stoces</p> <p>plany, rysunki mgr Dariusz Stoces</p> <p>zdjęcia fotogr. mgr Dariusz Stoces sierpień 2004</p> <p>miejsce przechowywania negatywów w posiadaniu autora</p> <p>Karta po wypełnieniu podlega ochronie na podstawie przepisów prawa autorskiego</p> <p>26. Adnotacje o inspekcjach, informacje o zmianach (daty, imiona i nazwiska wypełniających)</p>
<p>23. Źródła ikonograficzne (rodzaj, miejsce przechowywania, sygnatury)</p> <p>nie odnaleziono</p>	<p>27. Załączniki</p> <p>wkładka do karty ewidencyjnej zabytków architektury i budownictwa - szt.</p>

ODZ, wzór 1975

1. Miejscowość	2. Obiekt (nazwa jak w karcie)	3. Zawartość wkładki (nazwa obiektu lub materiału uzupełniającego)
J A S I O N A	KOŚCIÓŁ PARAFIALNY pw. św. Marii Magdaleny	c.d. tekstu

c.d. rubryki nr 13

stropem płaskim.

Wieżba dachowa: konstrukcja wieży drewniana.

Pokrycie dachowe: dach kryty dachówką ceramiczną, karpiówką kładzioną podwójnie w „koronkę”, hełm wieży, sygnaturka i opierzenia kryte blachą miedzianą. W połaci dachu okna typu „powieka”

Posadzki i podłogi: z dwubarwnych, kwadratowych płytek ceramicznych (beżowo-grafitowych) układanych w karo, jednostopniowo podwyższenie prezbiterium kamienne. Na emporze muzycznej i w kolejnych kondygnacjach wieży podłogi z desek.

Schody: schody zewnętrzne: portal wejścia głównego w fasadzie poprzedzony jednostopniowymi, kamiennymi schodami. Schody wewnętrzne: wejście na empore chóru z wieży, schody zabiegowe.

Okna: zróżnicowane kształtem i wielkością: w fasadzie, w I i II kondygnacji o fantazyjnym wykroju (w szczycie czworolistne, w centrum w kształcie gruszkowatym, w II kondygnacji owalne w układzie pionowym, z uskokowym przełamaniem od góry i dołu, w I kondygnacji zbliżone do kwadratu o falistej linii boków, zamknięte łukiem nadwieszonym). Okna w bogato profilowanych, tynkowych obramieniach.. W dawnym gotyckim prezbiterium (obecna kaplica) okna zamknięte łukiem pełnym, lekko rozglifione. Okna korpusu nawowego wysokie, prostokątne, zamknięte łukiem odcinkowym, ujęte profilowanymi w tynku opaskami uszatymi z kluczem w centrum. W pierwszym przęśle nawy, prezbiterium i ścianie czołowej trójbocznego zamknięcia prezbiterium okulusy w płaskich opaskach z przewiązkami. W bocznych ścianach trójbocznego zamknięcia prezbiterium wysokie okna zamknięte łukiem pełnym, opaski płaskie ze zwornikiem i przewiązkami u podstawy łuku. Szklenie witrażowe w ołów, wzmocnione stalowymi listwami, sceny figuralne. Dodatkowo zabezpieczone od zewnątrz oknem krosnowym, stalowym. W dawnym gotyckim prezbiterium okna podwójne, stalowe, szklenie witrażowe w ołów, kompozycja geometryczna. W wieży otwory dzwonne zamknięte łukiem pełnym, z drewnianym wypełnieniem żaluzjowym.

Drzwi: *zewnętrzne:* zróżnicowane kształtem i wielkością. W fasadzie w kruchcie wejścia głównego otwór drzwiowy zamknięty łukiem pełnym, drzwi drewniane, dwuskrzydłowe z nadświetlem, pełne, płycinowe z bogatym opracowaniem snycerskim skrzydeł. Ślepię faliście wygięte ku górze, nadświetle ze szprosami łukowymi. Drzwi do naw bocznych prostokątne, jednoskrzydłowe, pełne ze snycerskim opracowaniem skrzydła, do zakrystii prostokątne, zamknięte łukiem odcinkowym. *Wewnętrzne:* do zakrystii prostokątne jednoskrzydłowe, pełne, płycinowe ze snycerskim opracowaniem skrzydła.

RZUT: założony na planie zbliżonym do kwadratu z prostokątnym, zamkniętym trójbocznie prezbiterium od północy i przylegającym od południa, na przedłużeniu nawy głównej, znacznie węższym, prostokątnym chórem muzycznym. Przy nim od wschodu prostokątna kaplica (dawne prezbiterium gotyckiego kościoła o wymiarach 7,60 x 5,80 m), od zachodu założona na planie kwadratu wieża. Do prezbiterium przylega od zachodu kwadratowa zakrystia. Prostokątna kruchta wejścia głównego w fasadzie od południa. Korpus 3-przęsłowy, 3-nawowy tworzy formę kwadratu. Naroża i osie międzyokienne oszkarpowane.

BRYŁA: Monumentalna budowla o rozczłonkowanej, niesymetrycznej bryle stanowi dominantę architektoniczno-przestrzenną wsi. Złożona ze zróżnicowanych wysokości i kształtem poszczególnych członów budowli. Nad całością dominuje wysoka, czworoboczna, czterokondygnacyjna wieża, usytuowana przy południowo-zachodnim narożniku korpusu nawowego. Nawa główna równej wysokości z prezbiterium. Korpus nawowy kryty dachem dwuspadowym. Nad dwoma północnymi przęsłami nawy nieco niższy, trójpołaciowy o kalenicy prostopadłej. Na skrzyżowaniu kalenic sygnaturka. Część zachodnia dachu, nad

korpusem nawowym z naczółkiem, szczyt o wykroju falistym. Kaplica (dawne prezbiterium gotyckie) kryta znacznie niższym dachem dwuspadowym o kalenicy prostopadłej do osi podłużnej korpusu nawowego. Szczyt o wykroju wolutowym ze spływami. Niższa apsyda kryta dachami: dwuspadowym i trójpołaciowym nad trójbocznym zamknięciem. Zakrystia kryta dachem dwupołaciowym. Nad wejściem bocznym daszek pulpitowy. Wieża nakryta rozbudowanym hełmem barokowym, podwójnym cebulastym z latarnią, ponad hełmem włoskim, zwieńczona kulą i krzyżem, poszycie blachą miedzianą. Kościół opięty w narożnikach i osiach międzyokiennych prostymi szkarpami. Narożniki wschodnie kaplicy (d. prezbiterium) zaakcentowane cylindrycznymi szkarpami.

ELEWACJE:

Elewacja południowa: ukształtowana przez fasadę korpusu nawowego, wieżę i południową elewację kaplicy (dawnego prezbiterium gotyckiego). Kompozycja fasady symetryczna, dośrodkowa, dwukondygnacyjna, 3-osiowa. Oś środkowa zaakcentowana silnie wysuniętą przed lico elewacji dobudówką kruchty wejścia głównego. W przyziemiu portal wejścia głównego; otwór drzwiowy zamknięty łukiem pełnym, drzwi drewniane, dwuskrzydłowe z nadświetlem, ślomie faliście wygięte ku górze, nadświetle ze szprosami łukowymi. Otwór drzwiowy w kamiennym, profilowanym obramieniu z kluczem. Naroża zaakcentowane gładkimi pilastrami o głowicach kompozytowych z impostami. Nad nimi trójkątny szczyt ujęty wolutowymi spływami, zwieńczony naczółkiem falistym. Na krawędziach naczółka wazony. W centrum szczytu w owalnej płycinie ujętej profilowaną opaską płaskorzeźbiona scena figuralna z przedstawieniem Wniebowstąpienia. Powyżej okno w kształcie gruszkowym, ponad nim okno czterolistne. W osiach bocznych: w I kondygnacji zbliżone do kwadratu o faliściej linii boków, zamknięte łukiem nadwieszonym, w II kondygnacji owalne w układzie pionowym, z uskokowym przełamaniem od góry i dołu. Okna II kondygnacji w płytkich, prostokątnych płycinach, nad oknami profilowane gzymsy o wykroju łuku kotarowego, jednodzielnego, wsparte na zwornikach. Szczyt z płytkimi podziałami ramowymi. Pomiędzy II kondygnacją a szczytem profilowany gzyms z obdaszkiem. Południowa elewacja kaplicy (dawne prezbiterium gotyckiego kościoła) 2-osiowa, osie wyznaczone zamkniętymi łukiem pełnym oknami, obramienia lekko rozglifione w płaskich opaskach z kluczem i przewiązkami u podstawy łuku. Wieża 1-osiowa, artykułowana horyzontalnie, pomiędzy II a III kondygnacją profilowanym gzymsem kordonowym z obdaszkiem oraz koronującym, bogato profilowanym, faliście wygiętym ku górze w miejscu umieszczenia okrągłych tarcz zegara wieżowego. W przyziemiu wieży otwór wejściowy, w III kondygnacji okno owalne w układzie pionowym, z uskokowym przełamaniem od góry i dołu, nad nim profilowany gzyms o wykroju łuku kotarowego, jednodzielnego, wsparty na zworniku. W IV kondygnacji wysoki, zamknięty łukiem pełnym otwór dzwonny z drewnianymi żaluzjami. Naroża Wieży w dwóch górnych kondygnacjach zaakcentowane gładkimi pilastrami o głowicach kompozytowych z impostami. Wieża zwieńczona wieloczołowym hełmem z ośmioboczną latarnią.

Elewacja wschodnia: ukształtowana przez kaplicę, korpus nawowy i prezbiterium. Ściana wschodnia kaplicy zamknięta prosto, bez otworów, zwieńczona neobarokowym szczytem o wykroju wolutowym ze spływami i naczółkiem falistym. Pośrodku duża, zamknięta półkoliście nisza w profilowanym obramieniu zdobionym głową i ornamentem roślinnym. W centrum niszy wnęka zamknięta hemisferycznie z motywem muszli i posągami św. Józefa. W przyziemiu cylindryczne szkarpy zwieńczone daszkami półstożkowymi. Nawa 3-osiowa, rozczłonkowana przyporami na 3 części. W osi 1-ej prostokątny otwór drzwiowy nad nim daszek pulpitowy, powyżej okulus w płaskiej opasce z przewiązkami. Pozostałe osie wyznaczone wysokimi, prostokątnymi oknami zamkniętymi łukiem odcinkowym. Okna w profilowanych opaskach uszaty z kluczem w centrum. Całość wieńczy profilowany gzyms koronujący. Prezbiterium 1 – osiowe, oś wyznaczona okulusem w płaskiej opasce z przewiązkami.

Elewacja północna: ukształtowana przez ściany korpusu nawowego, zakrystię i 3-bocznie zamknięcie prezbiterium. Elewacja prezbiterium artykułowana wertykalnie szkarpami. W bocznych ścianach prezbiterium wysokie okna zamknięte łukiem pełnym, opaski płaskie ze zwornikiem i przewiązkami u podstawy łuku, w ścianie czołowej okulus w układzie wertykalnym w płaskiej opasce z przewiązkami. W zakrystii okno zamknięte łukiem pełnym.

Elewacja zachodnia: o analogicznej dekoracji i rozwiązaniach architektonicznych jak elewacja wschodnia, za wyjątkiem prostokątnej dobudówki zakrystii przylegającej do ściany zachodniej prezbiterium. W zakrystii zamknięty łukiem odcinkowym otwór drzwiowy. Korpus nawowy 3-osiowy w regularnym rytmie wyznaczonym przez prostokątne okna zamknięte łukiem odcinkowym. Okna w profilowanych opaskach uszaty z kluczem w centrum. Wieża w przyziemiu bez podziałów i dekoracji architektonicznej, powyżej analogiczna do elewacji południowej.

1. Miejscowość	2. Obiekt (nazwa jak w karcie)	3. Zawartość wkładki (nazwa obiektu lub materiału uzupełniającego)
J A S I O N A	KOŚCIÓŁ PARAFIALNY pw. św. Marii Magdaleny	c.d. tekstu, rzut przyziemia całości budowli

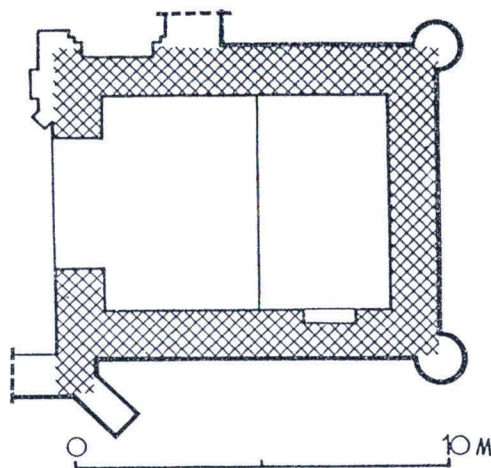
WNĘTRZE: wnętrze trójnawowe. Nawy boczne otwarte do nawy głównej arkadami filarówymi. Nawa główna, nawy boczne i prezbiterium sklepione kolebą z lunetami. Nad apsydą kapa czeska z lunetami. Po chórem i w przedsionku strop płaski. W zakrystii strop płaski. W zachodniej części nawy głównej empora muzyczna wsparta na dwóch filarach otwartych do nawy trzema zamkniętymi łukiem obniżonym arkadami. Balustrada chóru pełna, marmoryzowana, złożona.. Nawa główna artykułowana pilastrami zdobionymi marmoryzacją. Sklepienia w nawie głównej pokryte plafonami z polichromiami przedstawiającymi sceny nowo testamentowe. We wnętrzu dawnego prezbiterium pierwotnego kościoła gotyckiego, obecnej kaplicy w 1912 roku odsłonięto gotycką polichromię z około 1370-1380 roku z cyklem pasyjnym złożonym ze strefowo ułożonych prostokątnych pól. W strefie najwyższej znajdują się większych rozmiarów kompozycje: Ukrzyżowania i Sądu Ostatecznego leżące w kręgu wpływów czeskiego malarstwa z 1 poł. XIV w. Polichromia częściowo przemalowana podczas konserwacji. W obu przęsłach poniżej scen figuralnych dekoracja z motywem draperii. Na ścianie południowej, w ościeżach okien dekoracja roślinna, w znacznej mierze uzupełniona, poniżej napis „Maria” wykonany patronem zapewne w XV wieku. Na ścianach pld. i wsch. zacheuski w dwóch typach, gotyckie.

WYPOSAŻENIE: Wyposażenie bogate, jednorodne stylowo (neobarokowe) głównie z czasów powstania świątyni ok. 1911 r. wpisane do rejestru zabytków pod numerem Ks.B.t.I-375/67 oraz polichromie w dawnym prezbiterium gotyckim wpisane do rejestru zabytków pod numerem 244/62 z dnia 02.04.1962 r.

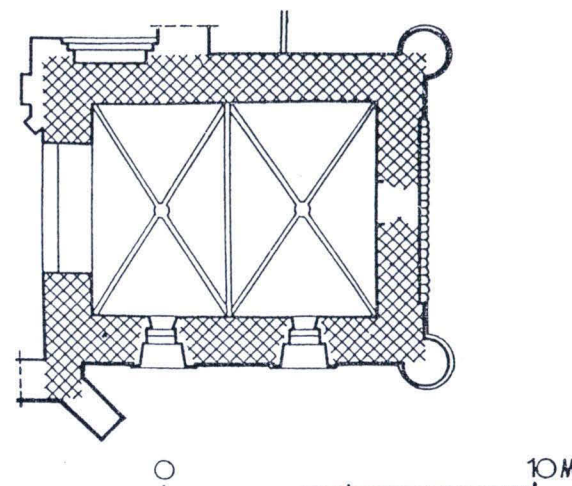
- Ołtarz główny (neobarokowy) oraz obraz św. Maria Magdalena z około 1850 r.
- Ołtarze boczne neobarokowe z obrazami z ok. 1850 r.
- Ambona neobarokowa z ok. 1911 r.
- Kielich klasycystyczny z ok. 1843 r.
- Kielich barokowy z 1694 r.
- Kielich barokowy z 1696 r.
- Kielich neobarokowy z 1864 r.
- Świecznik pajak z ok. 1911 r.
- Obramowanie reservaculum z ok. poł. XVI w.
- Gotyckie wsporniki w kaplicy wschodniej (d .prezbiterium)
- Ornaty z ok. 1750 r.
- Polichromia w przęsle zach. północnej ściany prezbiterium, odsłonięta w l.1911-1912, częściowo przemalowana w trakcie konserwacji oraz uzupełniona (mal. Jan Kahle) z przedstawieniem kompozycji trójstrefową. W górnej strefie Chrystus w Mandorli w otoczeniu M.B. i św. Jana, w strefie środkowej wjazd do Jerozolimy, Ostatnia wieczerza, Chrystus w Ogrójcu, Pojmanie w strefie dolnej Chrystus przed Piłatem, Cierniem Koronowanie, Biczowanie, Niesienie Krzyża.
- Polichromia w przęsle wschodnim północnej ściany prezbiterium z kompozycją trójstrefową: W górnej strefie Chrystus Ukrzyżowany z M.B. i św. J. Ewangelistą, w strefie środkowej Przybicie do Krzyża, Zdjęcie z Krzyża, Złożenie do Grobu i Zmartwychwstanie. W strefie dolnej Chrystus Ukazujący się św. Marii Magdalenie, Chrystus z Niewiernym Tomaszem, Chusta św. Weroniki oraz Chrystus Zmartwychwstały.

INSTALACJE: budynek kościoła wyposażony jest w instalację elektryczną, odgromową, wodno-kanalizacyjną i ciepłą.

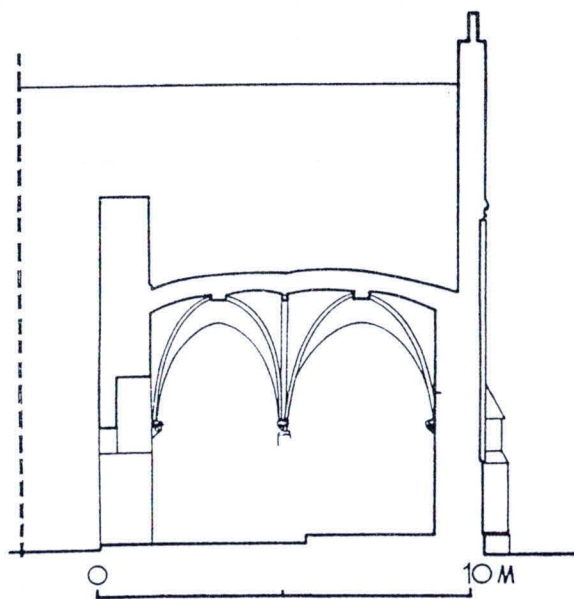
1. Miejscowość	2. Obiekt (nazwa jak w karcie)	3. Zawartość wkładki (nazwa obiektu lub materiału uzupełniającego)
JASIONA	KOŚCIÓŁ PARAFIALNY pw. św. Marii Magdaleny	rzuty i przekroje gotyckiego prezbiterium, inwentaryzacja wg. T. Kozaczewskiego



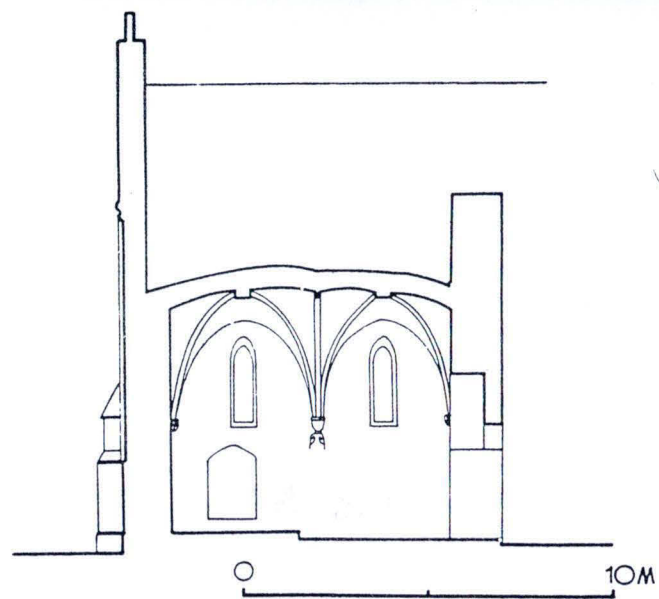
Rys. 519. Jasiona, kościół. Plan przyziemia, inwentaryzacja 1984 r.
Abb. 519. Jasiona, Kirche. Grundriss, Zustand von 1984



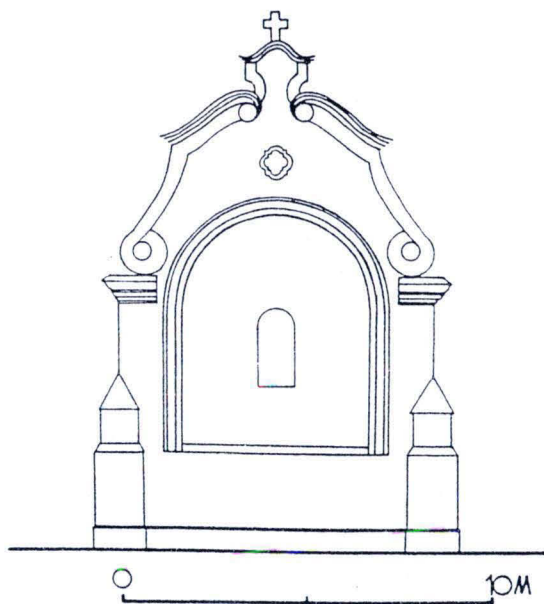
Rys. 520. Jasiona, kościół. Plan na wysokości okien, inwentaryzacja 1984 r.
Abb. 520. Jasiona, Kirche. Grundriss in Fensterhöhe, Zustand von 1984



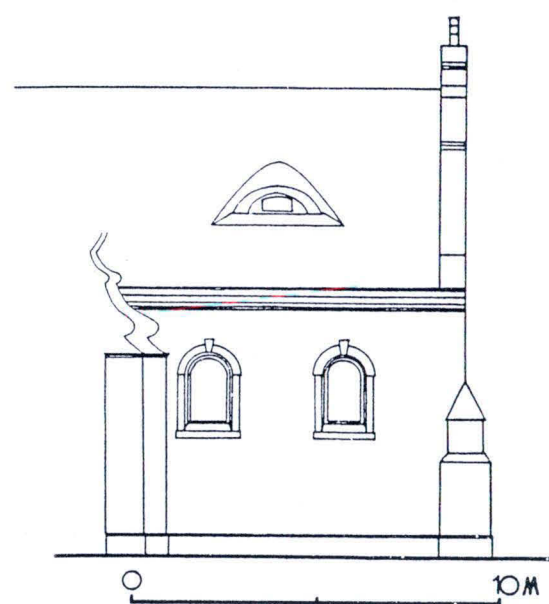
Rys. 521. Jasiona, kościół. Przekrój podłużny, inwentaryzacja 1984 r.
Abb. 521. Jasiona, Kirche. Längsschnitt, Zustand von 1984



Rys. 522. Jasiona, kościół. Przekrój podłużny, rekonstrukcja 1984 r.
Abb. 522. Jasiona, Kirche. Längsschnitt, Rekonstruktion 1984



Rys. 523. Jasiona, kościół. Elewacja wschodnia, inwentaryzacja 1984 r.
Abb. 523. Jasiona, Kirche. Ostfassade, Zustand von 1984



Rys. 524. Jasiona, kościół. Elewacja południowa, inwentaryzacja, 1984 r.
Abb. 524. Jasiona, Kirche. Südfassade, Zustand von 1984

1. Miejscowość	2. Obiekt (nazwa jak w karcie)	3. Zawartość wkładki (nazwa obiektu lub materiału uzupełniającego)
JASIONA	KOŚCIÓŁ PARAFIALNY pw. św. Marii Magdaleny	fotografie

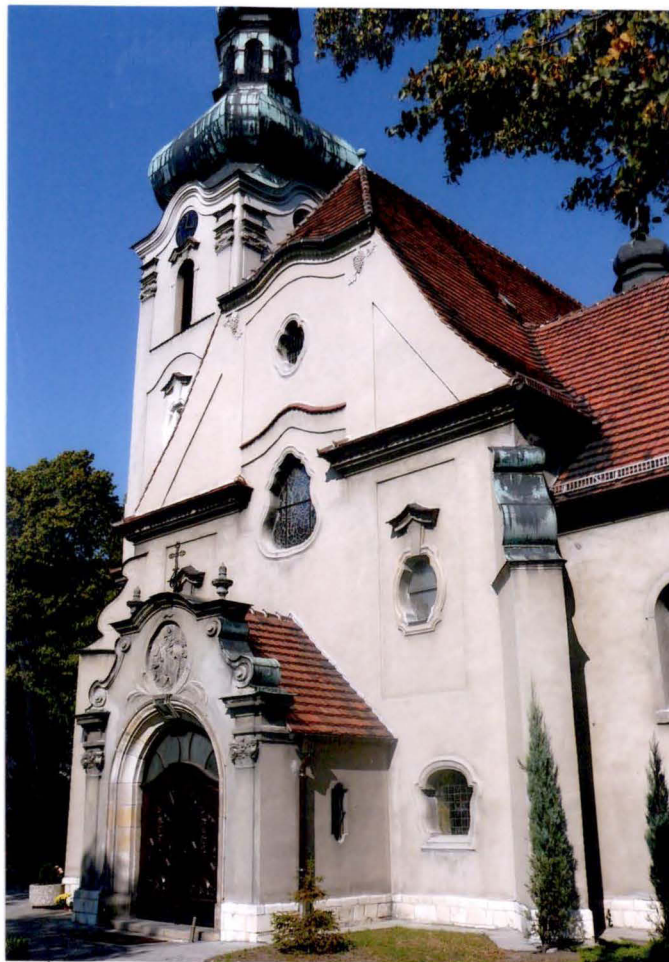


wkładkę założył: **mgr Dariusz Stoces**

miejsce przechowywania negatywów: **w posiadaniu autora**



1. Miejscowość	2. Obiekt (nazwa jak w karcie)	3. Zawartość wkładki (nazwa obiektu lub materiału uzupełniającego)
JASIONA	KOŚCIÓŁ PARAFIALNY pw. św. Marii Magdaleny	fotografie



wkładkę założył: **mgr Dariusz Stoces**

miejsce przechowywania negatywów: **w posiadaniu autora**



1. Miejscowość

JASIONA

2. Obiekt (nazwa jak w karcie)

KOŚCIÓŁ PARAFIALNY
pw. św. Marii Magdaleny

3. Zawartość wkładki (nazwa obiektu lub materiału uzupełniającego)

fotografie

wkładkę założył: **mgr Dariusz Stoces**miejsce przechowywania negatywów: **w posiadaniu autora**



1. Miejscowość

J A S I O N A

2. Obiekt (nazwa jak w karcie)

KOŚCIÓŁ PARAFIALNY
pw. św. Marii Magdaleny

3. Zawartość wkładki (nazwa obiektu lub materiału uzupełniającego)

fotografie

wkładkę założył: **mgr Dariusz Stoces**miejsce przechowywania negatywów: **w posiadaniu autora**



1. Miejscowość

JASIONA

2. Obiekt (nazwa jak w karcie)

KOŚCIÓŁ PARAFIALNY
pw. św. Marii Magdaleny

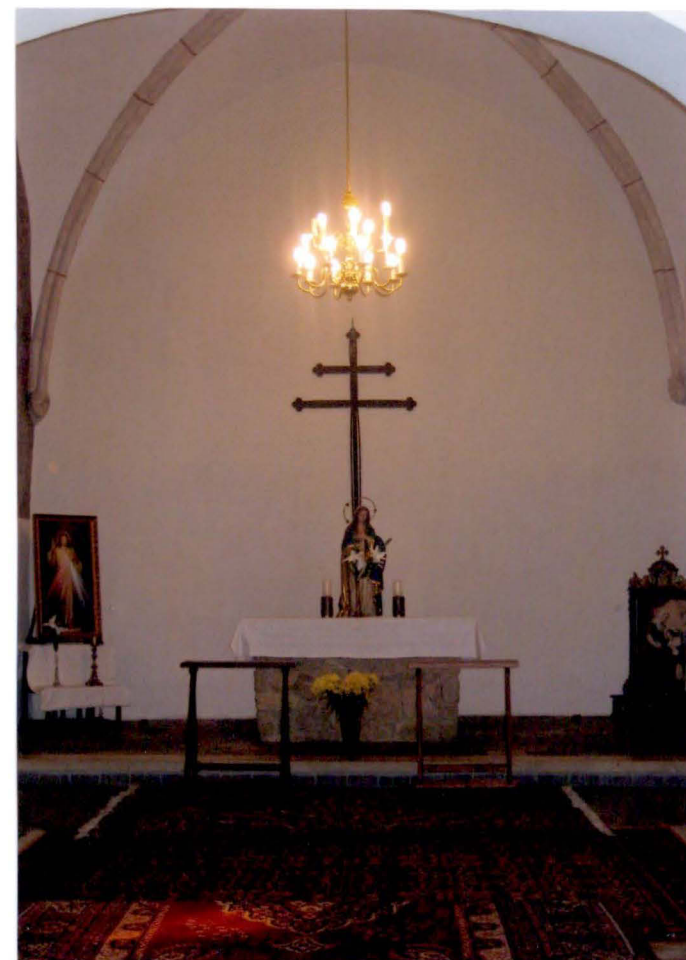
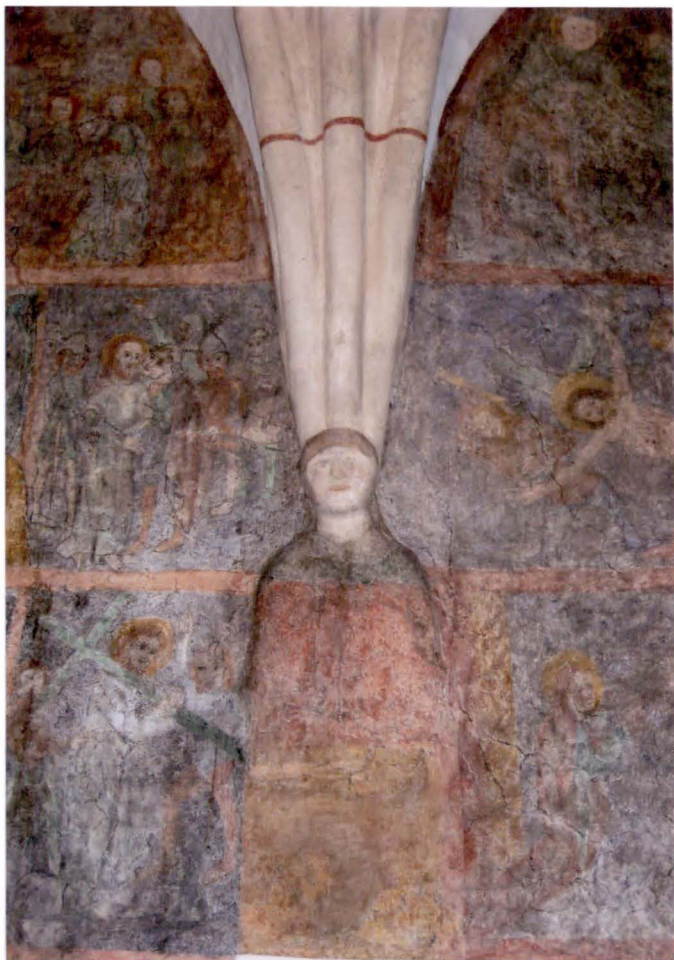
3. Zawartość wkładki (nazwa obiektu lub materiału uzupełniającego)

fotografie

wkładkę założył: **mgr Dariusz Stoces**miejsce przechowywania negatywów: **w posiadaniu autora**

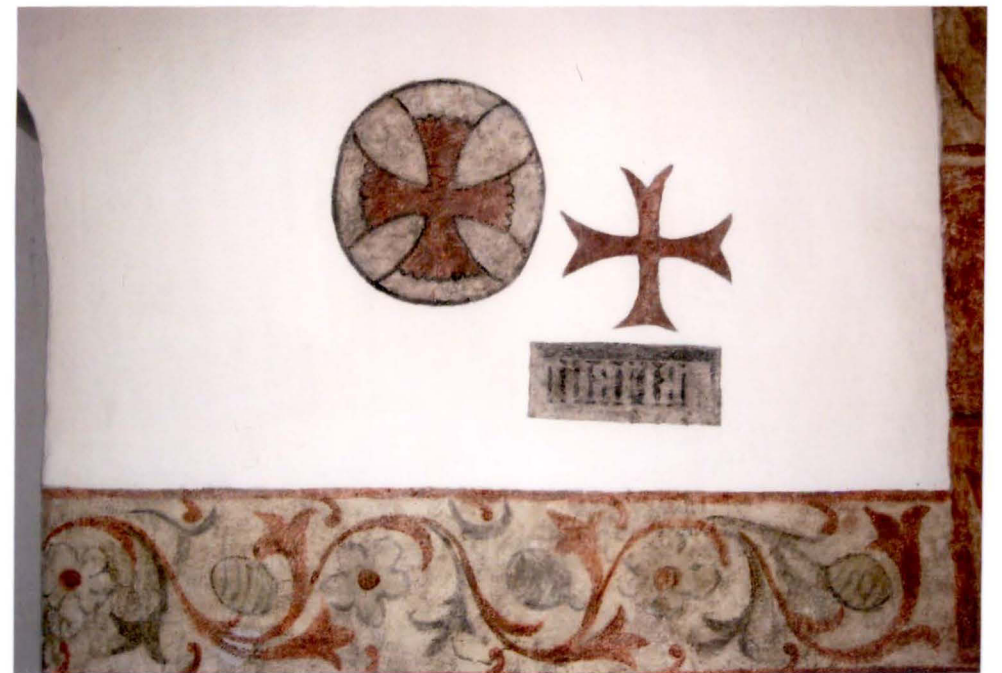
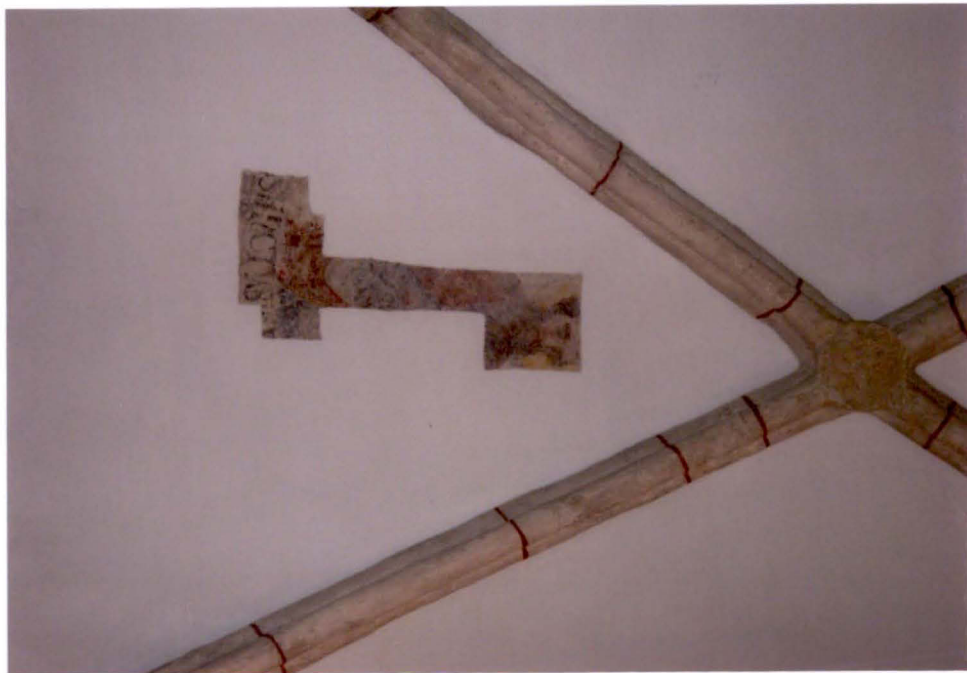


1. Miejscowość	2. Obiekt (nazwa jak w karcie)	3. Zawartość wkładki (nazwa obiektu lub materiału uzupełniającego)
JASIONA	KOŚCIÓŁ PARAFIALNY pw. św. Marii Magdaleny	fotografie



wkładkę założył: **mgr Dariusz Stoces**

miejsce przechowywania negatywów: **w posiadaniu autora**



1. Miejscowość

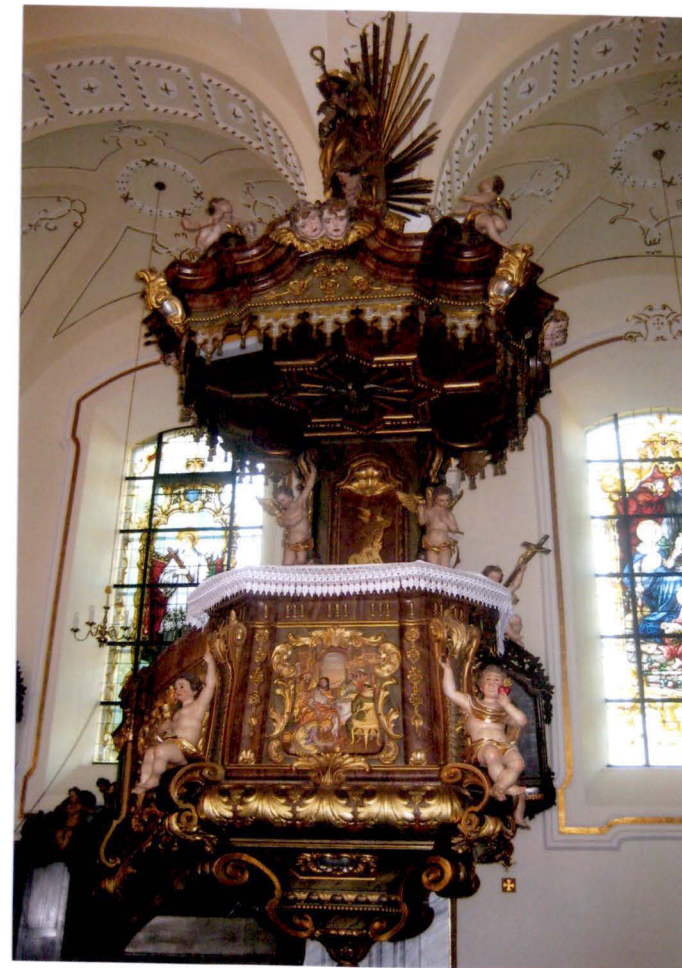
JASIONA

2. Obiekt (nazwa jak w karcie)

KOŚCIÓŁ PARAFIALNY
pw. św. Marii Magdaleny

3. Zawartość wkładki (nazwa obiektu lub materiału uzupełniającego)

fotografie

wkładkę założył: **mgr Dariusz Stoces**miejsce przechowywania negatywów: **w posiadaniu autora**



1. Miejscowość

JASIONA

2. Obiekt (nazwa jak w karcie)

KOŚCIÓŁ PARAFIALNY
pw. św. Marii Magdaleny

3. Zawartość wkładki (nazwa obiektu lub materiału uzupełniającego)

fotografie

wkładkę założył: **mgr Dariusz Stoces**miejsce przechowywania negatywów: **w posiadaniu autora**

