

1. Obiekt

PAŁAC (1)

2. Czas powstania  
1 poł XIX wieku  
ok. 1910 r.

3. Miejscowość  
GIERALCICE

4. Adres

Gieralcice 28  
46-250 Wołczyn

5. Przynależność administracyjna

województwo opolskie

gmina Wołczyn pow. KLUCZBORK

6. Poprzednie nazwy miejscowości  
Jeroltschutz  
Gierolcice

7. Przynależność administracyjna  
przed 1 VI 1975

województwo opolskie

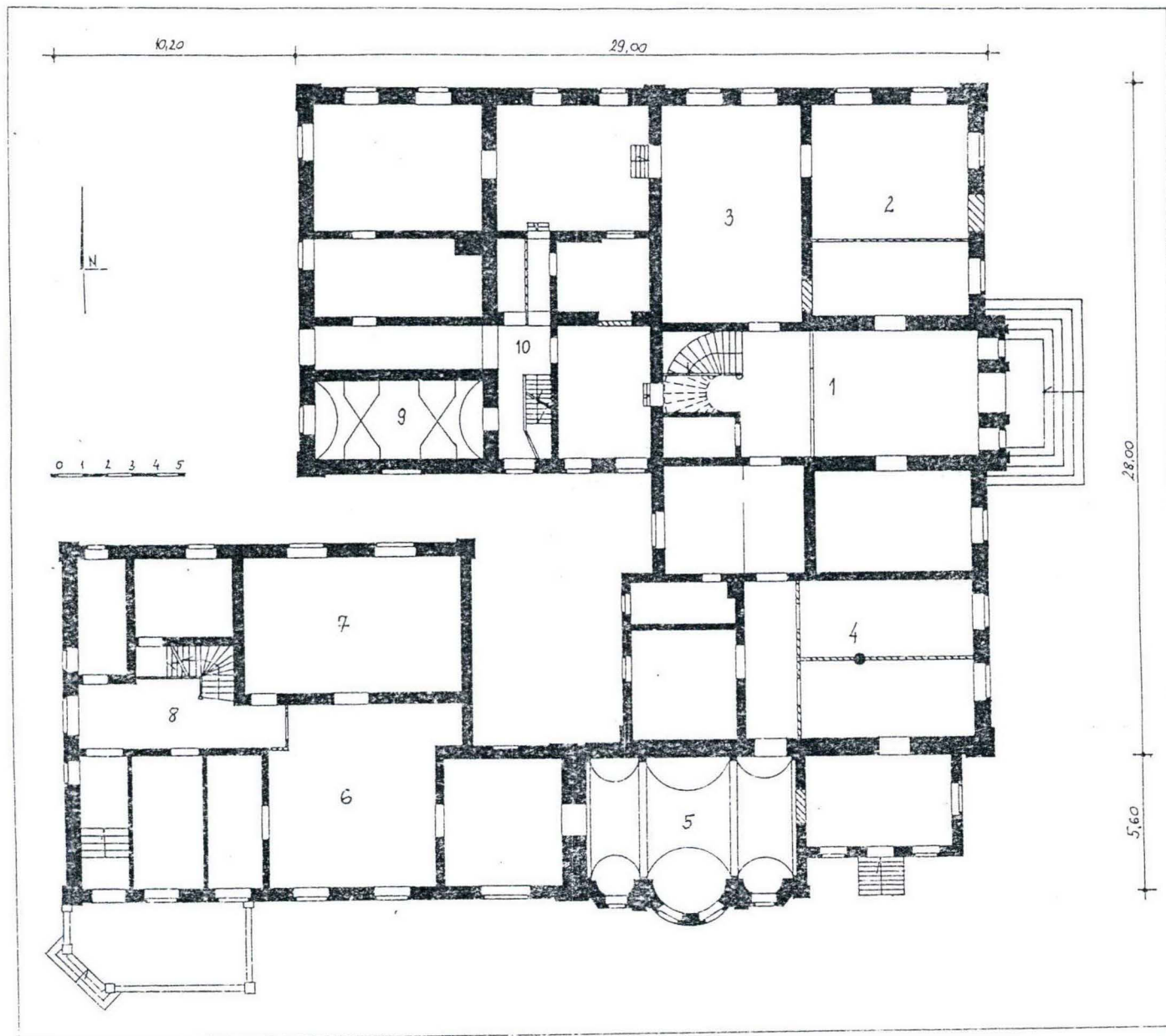
powiat Kluczbork

8. Właściciel i jego adres  
Z. K. CARITAS  
Dom Pomocy Społecznej  
dla Dzieci w Gieralcicach  
46-250 Wołczyn

9. Użytkownik i jego adres  
Dom Pomocy Społecznej  
dla Dzieci w Gieralcicach  
46-250 Wołczyn

10. Rejestr zabytków

A-207/2013  
z 1.10.2013





## 12. Autorzy, historia obiektu, określenie stylu

Nieznana jest dokładna data budowy obiektu, który stał na miejscu obecnego pałacu. Prawdopodobnie była to 1 poł. XIX wieku.

Majątek Jeroltschutz należał do 1749 roku do rodziny von Studnitz, kiedy to nabył go Krystian Gottlieb Janisch. W 1886 roku Gieralcie należały do hrabiego Jeannot von Monts, a od 1903 wróciły w posiadanie rodziny von Studnitz - właścicielem majątku był do końca II wojny Felix von Studnitz.

W 1910 roku został przebudowany otrzymując formę, która nie została zmieniona do dziś. Od 1945 roku w posiadaniu PGR-u, a od 1957 przekazany na własność Zrzeszeniu Katolickiemu Caritas, które umieściło w nim Dom Pomocy Społecznej dla Dzieci Upośledzonych.

Pałac wykazuje cechy architektury neobarokowej z elementami klasycyzującymi.

## 13. Opis (sytuacja, materiał i konstrukcja, rzut, bryła, elewacje, wnętrze, wyposażenie, instalacje)

Pałac wzniesiony po środku założenia pałacowo-folwarcznego zlokalizowanego w centralnej części wsi Gieralcice, leżącej w odległości ok. 2 km na południe od Wołczyna przy drodze Wołczyn - Wierzchy. Posadowiony na granicy między parkiem a folwarkiem, fasadą zwrócony na wschód w kierunku poprzedzającego go półkolistego podjazdu i alei dojazdowej wiodącej od drogi Wołczyn - Wierzchy. Na południe od niego rozciąga się niewielki park, a na pn i wsch budynki gospodarcze dawnego folwarku. Wzniesiony z cegły na ceglany fundamencie, tynkowany. Stropy ceramiczne i betonowe na belkach stalowych oraz stropy belkowe drewniane (nad piętrem) z podsufitką z trzciny. W piwnicy sklepienia odcinkowe i płyta *Kleina*. Schody wewnętrzne: w głównej klatce schodowej - drewniane wachlarzowe prowadzące na piętro, a w bocznych klatkach: drewniane jednobiegowe łamane oraz betonowe dwubiegowe powrotne; schody wejściowe od południa jednobiegowe betonowe wykładane płytkami ceramicznymi. Więźba dachowa krokwiowo-płatwiowa. Dach odeskowany kryty papą i częściowo blachą. Podłogi drewniane z desek oraz parkiety. Posadzki betonowe i ceramiczne (terakotowe). Okna drewniane skrzynkowe podwójne dwu-, cztero- i sześciokrzydłowe (w większości ze ślimieniem i słupkiem w kształcie kolumny korynckiej) wielopolowe, większość na parterze zaopatrzona w wewnętrzne płycinowe okiennice; w facjacie na fasadzie okno zamknięte półkoliście z nadświetlem o promienistym podziale; w partii poddasza okulusy i małe okienka zamknięte półkoliście; w większości okien kraty. Drzwi wewnętrzne drewniane płycinowe jedno- i dwuskrzydłowe (niektóre częściowo przeszklone), drzwi wejściowe przeszklone z nadświetlem (prostokątnym w drzwiach w fasadzie i kosзовym w sieni w narożu pd-zach).

Instalacje: elektryczna, wod-kan., odgromowa, telefoniczna, c.o. (olejowe).

Budynek wzniesiony na nieregularnym rzucie składającym się z kilku przylegających do siebie sekwencji, z wewnętrznym podwórzem dostępnym przez niewielki przesmyk w partii zachodniej. Zarówno brak źródeł jak i nietypowe rozmieszczenie pomieszczeń nie pozwalają na pełną identyfikację pierwotnych funkcji wszystkich pomieszczeń. Domyślać się można, że po bokach wielkiej sieni z paradną klatką schodową (1), do której wejście mieści się w fasadzie (elew. wsch), mieściły się pomieszczenia recepcyjne (salony 2, 3, 4 - ten ostatni ze słupem na osi). Część pn-zach mieściła prawdopodobnie kancelarię ze sklepieniem kolebkowym z lunetami (9), pomieszczenia gospodarczo-kuchenne (naroże pn-zach) oraz wewnętrzną klatkę schodową (10). Sekwencja pomieszczeń w pd-wsch narożu z uwagi na specyficzny program architektoniczny - trójapsydowość, sklepienia kolebkowe, pilastrowy podział ścian oraz tarczowe arkadowe ściany wsch i zach pom. (5) - pozwalają identyfikować je jako kaplicę z przyległościami przeznaczoną do prywatnej dewocji. Sekwencja pomieszczeń w pd-zach narożu (z wielkimi pokojami 6 i 7) z osobnym wejściem w narożu pd-wsch i oddzielną klatką schodową (8) stanowiła prawdopodobnie wydzieloną część pałacu przeznaczoną do zaspakajania potrzeb rozrywkowo-rekreacyjnych (ciepłe słoneczne położenie, bliskość tarasu). Szczegółowa analiza funkcji wszystkich pomieszczeń w przypadku tak nietypowego obiektu wymaga przeprowadzenia szeregu badań na obiekcie oraz dotarcia do informacji odnoszących się do osoby właściciela określającego warunki przebudowy z 1910 roku (np. wielkości jego rodziny, treść zapisów intercyzowych, spadkowych itp.). Wiadomo, że pałac został mocno przebudowany w roku 1910, trudno jednak bez badań określić jakie części pałacu są najstarsze. Najmłodszymi wydają się być południowe pomieszczenia dewocyjne: kaplica (5) z przyległościami oraz cała sekwencja pd-zach.

c.d. opisu na wkładce nr



14. Kubatura  ok. 6800 m <sup>3</sup> + ok. 2200 m <sup>3</sup> piwnic	15. Powierzchnia użytkowa  ok. 1600 m <sup>2</sup> + ok. 800 m <sup>2</sup> piwnic	16. Przeznaczenie pierwotne  mieszkalne	17. Użytkowanie obecne  mieszkalne, biurowe i gospodarcze (dom pomocy społecznej dla dzieci)
18. Prace budowlane i konserwatorskie, ich przebieg i dokumentacja  1976 - remont budynku (wymiana części więźby dachowej, budowa nowych ścianek działowych, wymiana niektórych okien na okna niestylowe, wymiana niektórych drzwi, 1985 - remont elewacji 1995 - założenie nowych tynków zewnętrznych (nakrapianych) i malowanie wszystkich elewacji 1995 - montaż nowego systemu grzewczego (c.o. olejowe) 1997 - malowanie wewnątrz		19. Stan zachowania (fundamenty, ściany zewnętrzne, ściany wewnętrzne, sklepienia, stropy, konstrukcje dachowe, pokrycie dachu, wyposażenie i instalacje)  budynek utrzymany w bardzo dobrym stanie technicznym	
		20. Najpilniejsze postulaty konserwatorskie  remont małej dobudówki w narożu pd-wsch częściowa wymiana papy na dachu obiekt należy wpisać do rejestru zabytków	

21. Akta archiwalne (rodzaj akt, numer i miejsce przechowywania)

24. Uwagi różne

25. Opracował

tekst Zygmunt Kalinowski II 1997

plany, rysunki Zygmunt Kalinowski (plan sytuacyjny wyk. Joanna Skworz) II 1997

zdjęcia fotogr. Zygmunt Kalinowski II 1997

miejsce przechowywania negatywów Muzeum Narodowe Rolnictwa w Szreniawie

*Karta po wypełnieniu podlega ochronie na podstawie  
przepisów prawa autorskiego!*

22. Bibliografia

1. J. G. Knie, Alphabetisch Statistisch Topographische Uebersicht [...], Breslau 1845
2. Słownik geograficzny Królestwa Polskiego i innych krajów słowiańskich, Warszawa 1886, t. II
3. Kreuzburg, Stadt und Kreis in Oberschlesien. Geschichte und Erinnerung. Ein Heimatbuch, Duderstadt 1990
4. Schlesisches Guter Adressbuch, Breslau [1886, 1891, 1898, 1912, 1926]
5. R. Weber, Schlesische Schloesser, Dresden 1909
6. K. Dubel, Z. Fuchs, Ewidencja parków i ogrodów powiatu kluczborskiego. Park Gierałcice, Opole 1975 (m-pis) - w posiadaniu dyrektora Domu Pomocy Społecznej dla Dzieci w Gierałcicach

26. Adnotacje o inspekcjach, informacje o zmianach (data, nazwisko wypełniające)

23. Źródła ikonograficzne i fotografie (rodzaj, miejsca przechowywania, sygnatury)

1. R. Weber, Schlesische Schloesser, Dresden 1909- dwie fotografie pałacu po przebudowie w 1910 roku (elewacje: wschodnia i południowa)
2. Kreuzburg, Stadt und Kreis in Oberschlesien. Geschichte und Erinnerung. Ein Heimatbuch, Duderstadt 1990 (przedruk jednej z fotografii z Webera)

27. Załączniki

Wkładki nr: 1, 2, 3, 4, 5, 6, 7, 8, 9.



1. Miejscowość Gierałcicie	2. Obiekt (nazwa jak w karcie) Pałac (1)	3. Zawartość wkładki (nazwa obiektu lub materiału uzupełniającego) 13. Opis c.d. oraz plan sytuacyjny i orientacyjny
-------------------------------	---	---

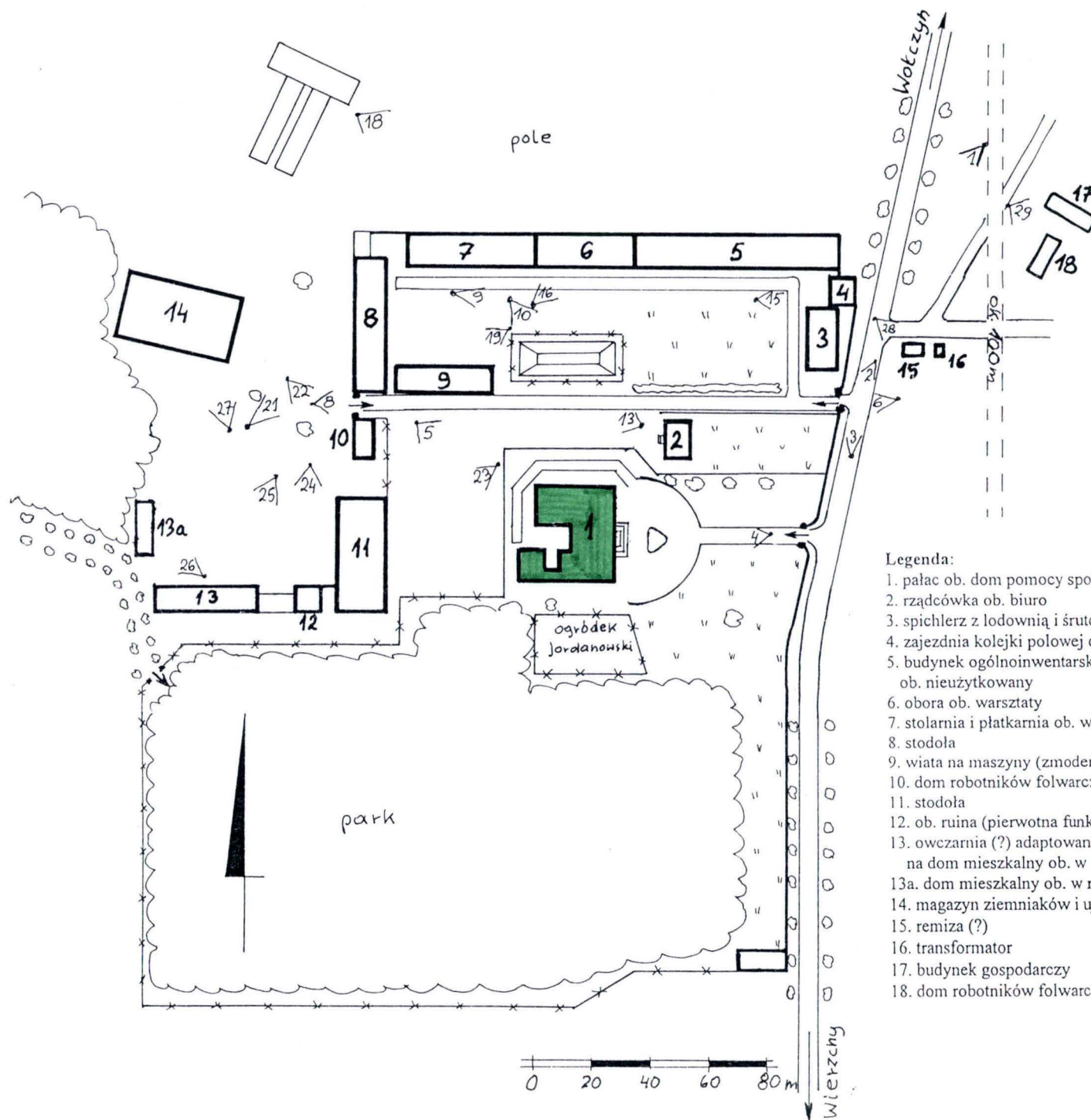
Niejednorodna bryła budynku jest pochodną jego skomplikowanego rzutu. Budynek podpiwniczony, składający się z trzech zasadniczych brył: 1. najbardziej jednorodnego - piętrowego, krytego ściętym dachem czterospadowym, z użytkowanym poddaszem - korpus wsch- pn z ryzalitem na osi zakończonym facjatą w partii poddasza, zwieńczoną małym trójkątnym naczółkiem, 2. trójapsovej - parterowej kaplicy, na której umieszczono otwarty taras (dostępny z pomieszczeń piętra) z niewielką - niższą od kaplicy, krytą dachem pulpitowym - przybudówką w narożu pd-wsch poprzedzoną betonowymi jednobiegowymi schodami oraz 3. oddzielnej bryły - parterowej, krytej dachem ściętym czterospadowym, z użytkowym poddaszem - części pd-zach, w partii poddasza której rozległa facjata z trzema różnej wielkości oknami flankowana przez dwie małe facjatki. W zachodniej połaci dachu tej części pałacu 5-osiowa facjata - taka sama w kształcie jak facjata w połaci południowej (taka sama facjata 2-osiowa w połaci północnej). Na dachach wszystkich części pałacu nieregularnie rozlokowane kilka kominów różnego przekroju i różnej wysokości.

Elewacje: fasada piętrowa, na wysokim cokole, 9-osiowa z ryzalitem na osi, symetryczna (nieco większe przestrzenie międzyokienne w części południowej), z boniowanymi pilastrami narożnymi; okna ujęte ozdobnymi opaskami ze zwornikami i kroksztynami podparapetowymi; podział ryzalitu podkreślony przez pilastry; ryzalit zwieńczony facjatą z *uszami* zwieńczoną trójkątnym naczółkiem; w połaci dachu na osi okien małe okulusy; podział horyzontalny określony przez gzyms międzykondygnacyjny i wieńczący; nad wejściem tarcza herbowa (na jednorodnym polu w poziomie paski trzy białe trójkąty) zwieńczona koroną. Elewacja północna regularna piętrowa, na cokole, 8-osiowa, z trzema boniowanymi pilastrami. Pozostałe elewacje nieregularne, w których okna (w większości) zaopatrzone w jednolite opaski ze zwornikami.

Poza sienią z paradną klatką schodową oraz kaplicą - wszystkie wnętrza zostały zmienione przez przystosowanie ich do pełnienia nowych funkcji. Na piętrze zlokalizowane były apartamenty mieszkalne; obecnie przekształcone na pokoje mieszkalne dla wychowanków Domu Pomocy Społecznej.

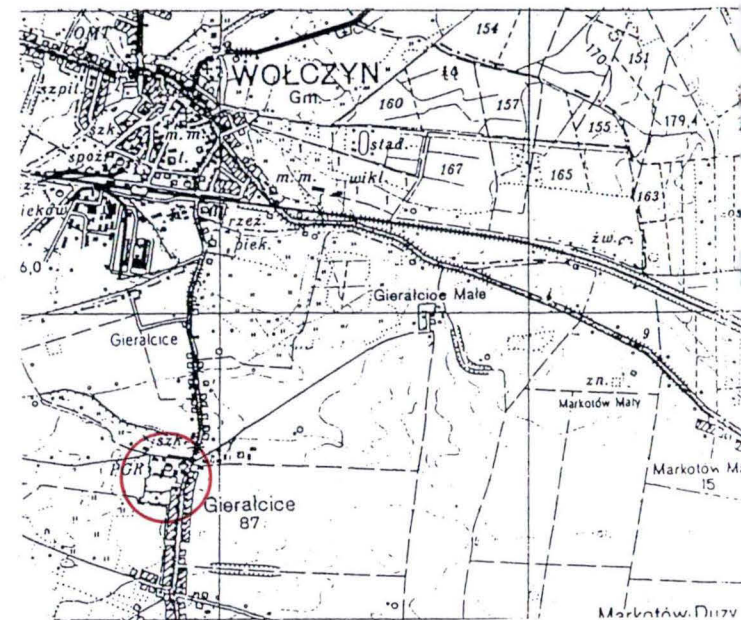
Nie zachowały się żadne elementy wystroju wewnętrznego.

Z pierwotnego wyposażenia zachowały się ozdobne stalowe kute lampy przy wejściu głównym do pałacu, ozdobne kraty na drzwiach pałacu, drewniana balustrada paradnych schodów, większość stolarki okiennej i drzwiowej.



#### Legenda:

1. pałac ob. dom pomocy społecznej
2. rządcówka ob. biuro
3. spichlerz z lodownią i śrutownikiem ob. magazyn
4. zajezdnia kolejki polowej ob. garaż
5. budynek ogólnoinwentarski (stajnia, obora, cielętnik)  
ob. nieużytkowany
6. obora ob. warsztaty
7. stolarnia i płatkarnia ob. warsztaty
8. stodoła
9. wiata na maszyny (zmodernizowana)
10. dom robotników folwarcznych ob. dom mieszkalny
11. stodoła
12. ob. ruina (pierwotna funkcja nieznana)
13. owczarnia (?) adaptowana przed 1945 r.  
na dom mieszkalny ob. w ruinie
- 13a. dom mieszkalny ob. w ruinie
14. magazyn ziemniaków i ujeżdżalnia ob. magazyn
15. remiza (?)
16. transformator
17. budynek gospodarczy
18. dom robotników folwarcznych





1. Miejscowość Gierałcice	2. Obiekt (nazwa jak w karcie) Pałac [1]	3. Zawartość wkładki (nazwa obiektu lub materiału uzupełniającego) Spis fotografii i fotografie
<ol style="list-style-type: none"> <li>1. Fasada pałacu</li> <li>2. Górny fragment ryzalitu z facjatą na osi fasady</li> <li>3. Okulusy w połaci dachu nad fasadą</li> <li>4. Drzwi w fasadzie</li> <li>5. Drzwi w fasadzie - detal</li> <li>6. Jedna z dwóch lamp flankujących wejście główne</li> <li>7. Kartusz herbowy nad głównym wejściem</li> <li>8. Jedno z okien na parterze fasady</li> <li>9. Detal okna na parterze fasady</li> <li>10. Naroże pd-wsch pałacu</li> <li>11. Południowa ściana kaplicy (5) z wystającą apsydą główną</li> <li>12. Okno w apsydzie kaplicy (5)</li> <li>13. Elewacja południowa</li> <li>14. Potrójne okno na parterze w eleacji południowej</li> <li>15. Taras w narożu pd-zach</li> <li>16. Elewacja zachodnia południowej części pałacu</li> <li>17. Centralne okno z kratą na parterze zachodniej elewacji części południowej</li> <li>18. Centralna część facjaty w zachodniej elewacji części południowej</li> <li>19. Północna elewacja południowej części pałacu</li> <li>20. Przesmyk prowadzący na podwórze wewnętrzne - widok od zachodu</li> <li>21. Pojedyncza mała facjatka w pn połaci dachu nad pd częścią pałacu</li> <li>22. Duża facjata w pn połaci dachu nad południową częścią pałacu</li> <li>23. Podwórze wewnętrzne - pd-wsch naroże</li> <li>24. Górna partia ściany wsch podwórza wewnętrznego</li> <li>25. Elewacja zachodnia północnej części pałacu</li> <li>26. Elewacja północna północnej części pałacu</li> <li>27. Piwnice pod zachodnią częścią pałacu</li> <li>28. Wielka sień (1) - widok na główne drzwi wejściowe</li> <li>29. Jedno z okien z okiennicami flankujących drzwi główne w wielkiej sieni 1</li> <li>30. Drzwi w wielkiej sieni (1) prowadzące do pomieszczenia leżącego na południe od niej</li> </ol>		<ol style="list-style-type: none"> <li>31. Paradna klatka schodowa w wielkiej sieni (1) z przejściem prowadzącym do części pn-zach pałacu</li> <li>32. Przejście pod paradną klatką schodową z części pn- zach pałacu do paradnej sieni (1)</li> <li>33. Bieg schodowy paradnej klatki schodowej - widok z parteru</li> <li>34. Bieg schodowy paradnej klatki schodowej - widok z piętra</li> <li>35. Przedśionek w pd-zach części pałacu prowadzący do sieni (8) z bocznymi schodami</li> <li>36. Boczne schody w sieni (8)</li> <li>37. Kaplica (5) - widok na ścianę południową z apsydami</li> <li>38. Kancelaria (9) - widok na część zachodnią</li> <li>39. Kancelaria (9) - widok na część wschodnią</li> <li>40. Poddasze</li> <li>41. Słup na poddaszu niosący centralną (płską) część dachu</li> <li>42. Wieżba dachowa - szczegół konstrukcyjny na styku połaci ukośnej i poziomej</li> <li>43. Okienko w połaci dachowej - widok od strony poddasza</li> <li>44. Kopia fotografii zamieszczonej w: R. Weber, Schlesische Schloesser, Dresden 19 - elewacja południowa po przebudowie w 1910 roku</li> <li>45. Kopia fotografii zamieszczonej w: R. Weber, Schlesische Schloesser, Dresden 19 - elewacja wschodnia po przebudowie w 1910 roku</li> </ol>

Wkładkę założył: Zygmunt Kalinowski

Miejsce przechowywania negatywów: Muzeum Narodowe Rolnictwa w Szreniawie



1



3



2



4





1. Miejscowość  
Gieralcice

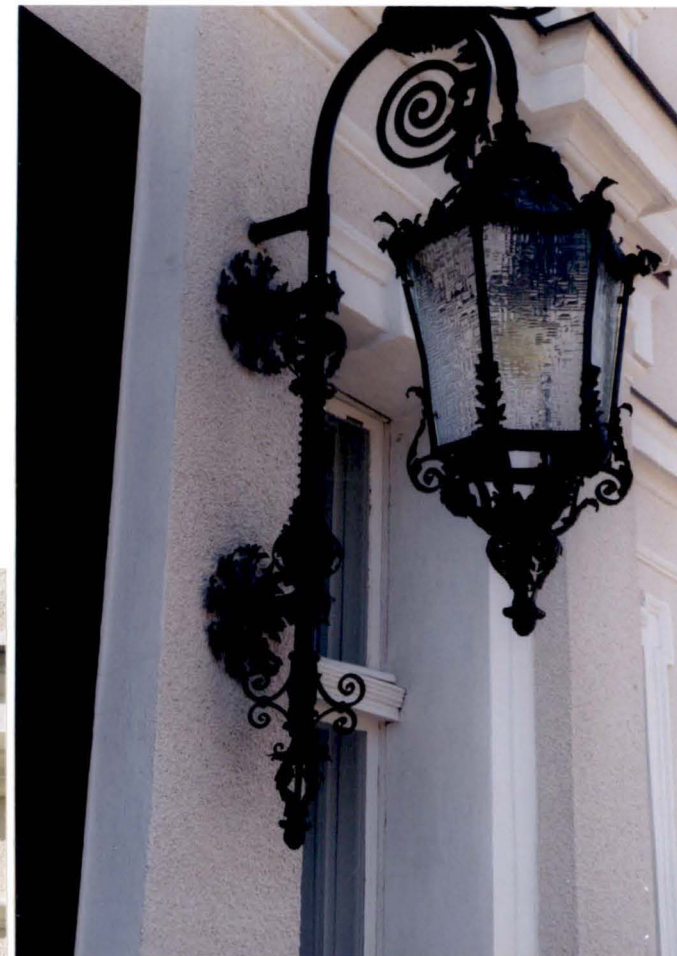
2. Obiekt (nazwa jak w karcie)  
Pałac [1]

3. Zawartość wkładki (nazwa obiektu lub materiału uzupełniającego)  
Fotografie



5

6



7

Wkładkę założył: Zygmunt Kalinowski  
Miejsce przechowywania negatywów: Muzeum

8



9





1. Miejscowość Gierałcice	2. Obiekt (nazwa jak w karcie) Pałac [1]	3. Zawartość wkładki (nazwa obiektu lub materiału uzupełniającego) Fotografie
------------------------------	---	--

10



11



12



Wkładkę założył: Zygmunt Kalinowski

Miejsce przechowywania negatywów: Muzeum Narodowe Rolnictwa w Szreniawie

13



14



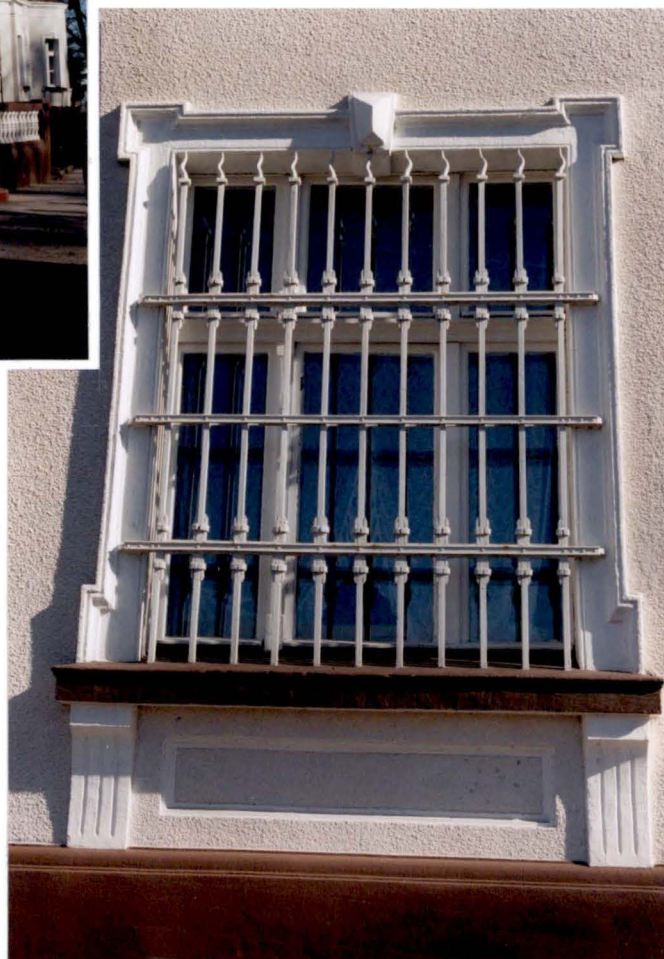
15



1. Miejscowość Gierałcice	2. Obiekt (nazwa jak w karcie) Pałac {1}	3. Zawartość wkładki (nazwa obiektu lub materiału uzupełniającego) Fotografie
------------------------------	---	--

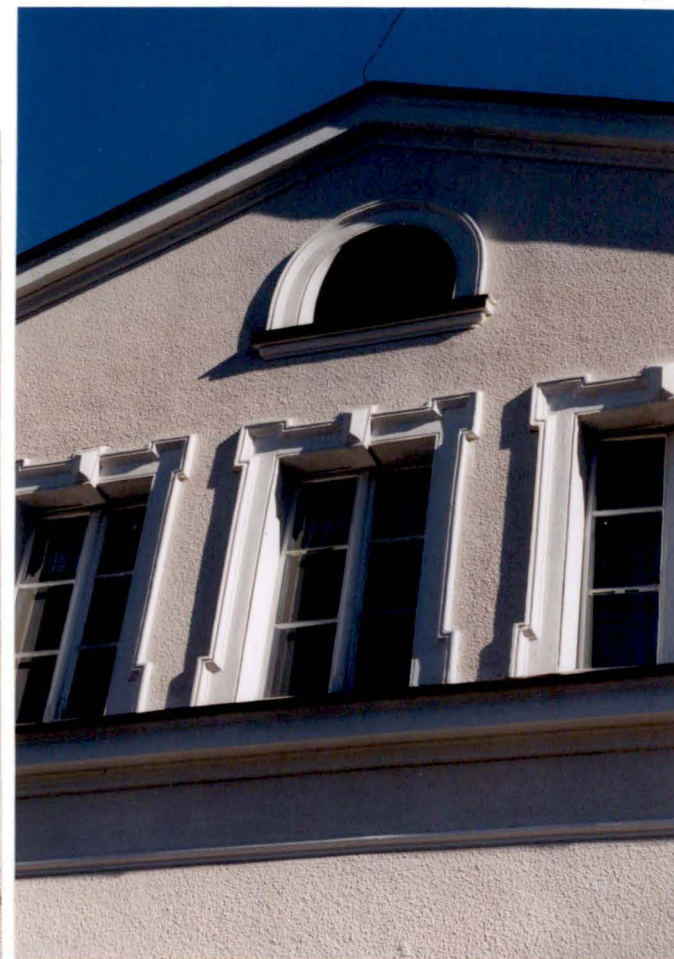


16



Wkładkę założył: Zygmunt Kalinowski  
Miejsce przechowywania negatywów: Muzeum Narodowe Rolnictwa w Szreniawie

17



18



19



21



20



22



1. Miejscowość  
Gierałcice

2. Obiekt (nazwa jak w karcie)  
Pałac [1]

3. Zawartość wkładki (nazwa obiektu lub materiału uzupełniającego)  
Fotografie

23



25



wie

24



26



27



29



30



28



1. Miejscowość Gierałcice	2. Obiekt (nazwa jak w karcie) Pałac (1)	3. Zawartość wkładki (nazwa obiektu lub materiału uzupełniającego) Fotografie
------------------------------	---	--

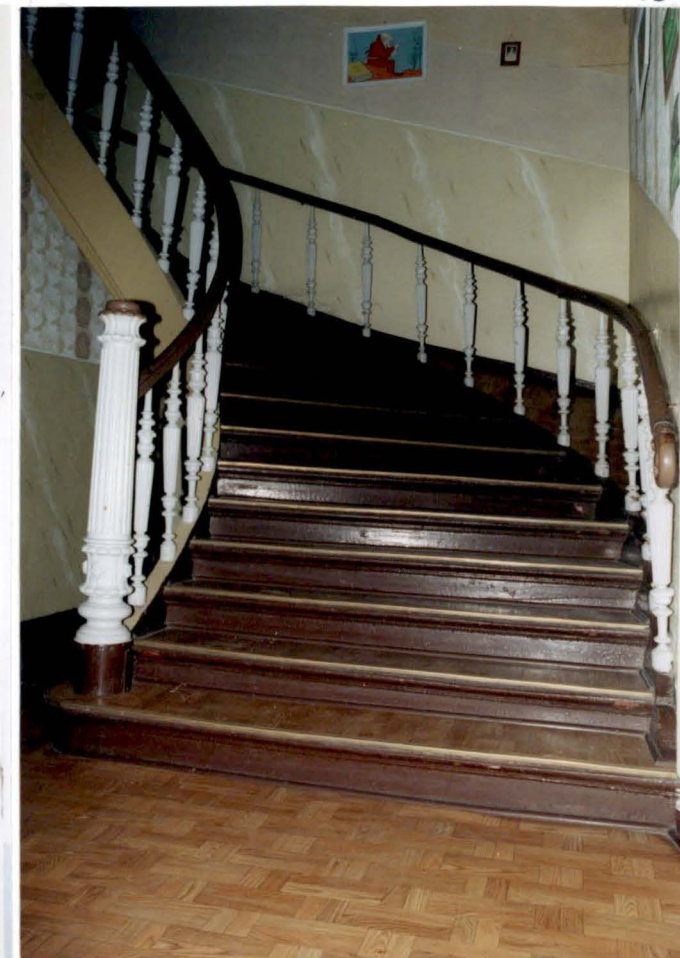
31



32



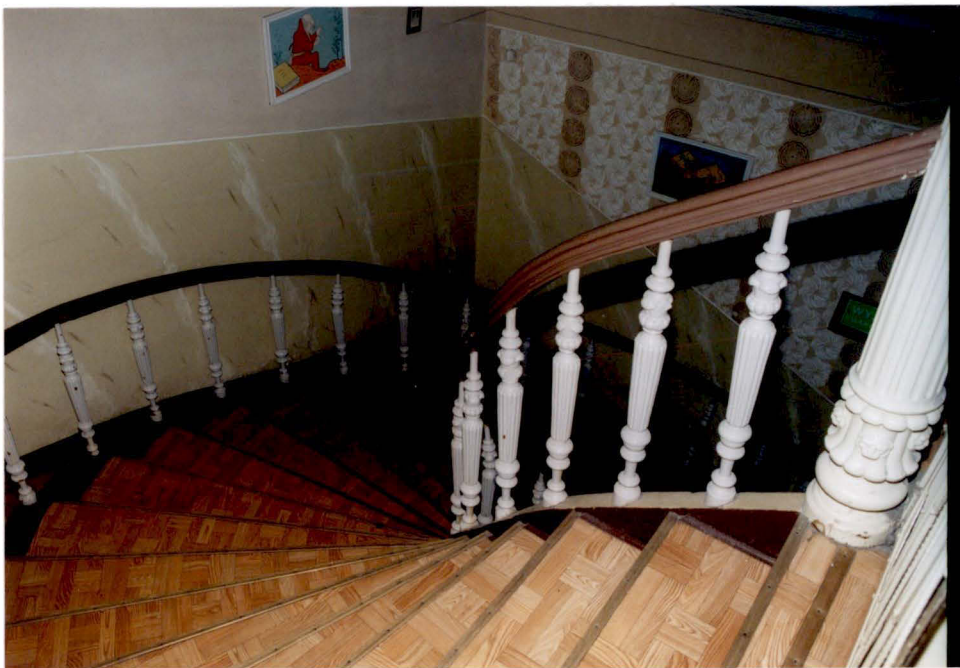
33



Wkładkę założył: Zygmunt Kalinowski

Miejsce przechowywania negatywów: Muzeum Narodowe Rolnictwa w Szreniawie

34



35



36



1. Miejscowość  
Gierałcice

2. Obiekt (nazwa jak w karcie)  
Pałac (1)

3. Zawartość wkładki (nazwa obiektu lub materiału uzupełniającego)  
Fotografie



37



38



39

Wkładkę założył: Zygmunt Kalinowski  
Miejsce przechowywania negatywów: Muzeum Narodowe Rolnictwa w Szreniawie



40



42



41

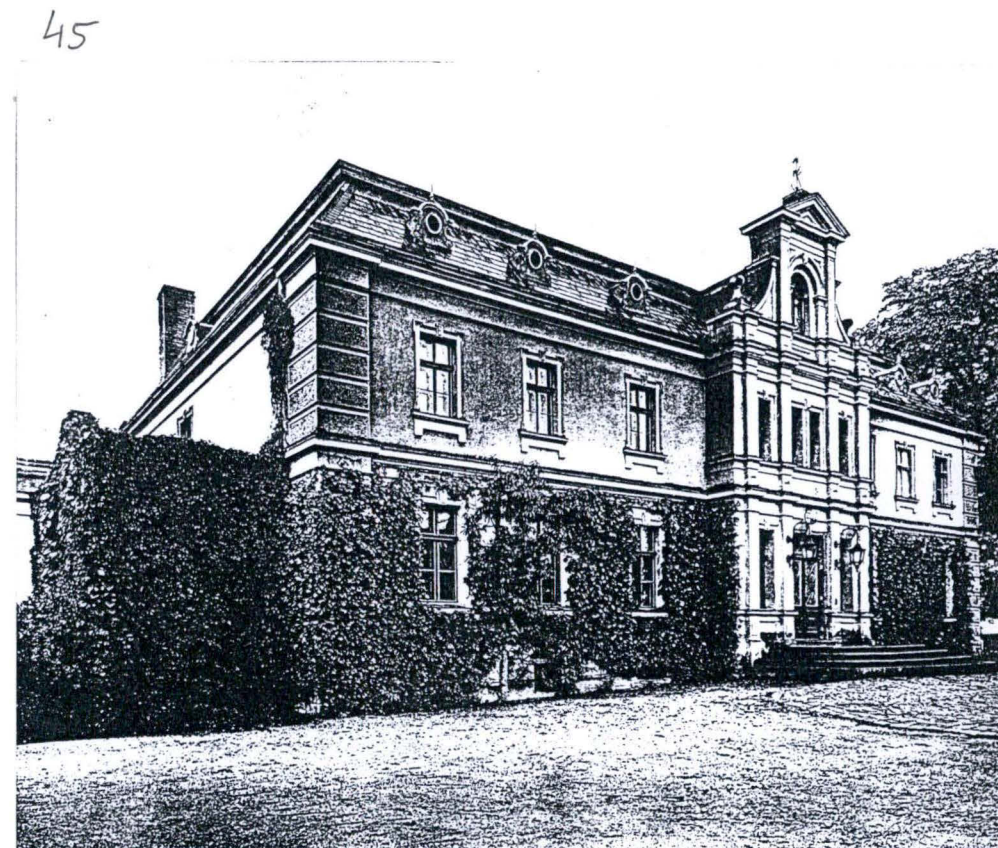


43





1. Miejscowość Gierałcice	2. Obiekt (nazwa jak w karcie) Pałac [1]	3. Zawartość wkładki (nazwa obiektu lub materiału uzupełniającego) Fotografie
------------------------------	---	--



Jeroltschütz  
Kreis Kreuzburg O.-S.  
Besitzer: Felix von Studnitz

Wkładkę założył: Zygmunt Kalinowski

Miejsce przechowywania negatywów: Muzeum Narodowe Rolnictwa w Szreniawie