

OŚRODEK DOKUMENTACJI
ZABYTEKÓW W WARSZAWIE

KARTA EWIDENCYJNA ZABYTEKÓW
ARCHITEKTURY I BUDOWNICTWA

A B C D E F G H I J K L M N O P R S T U V X Y Z

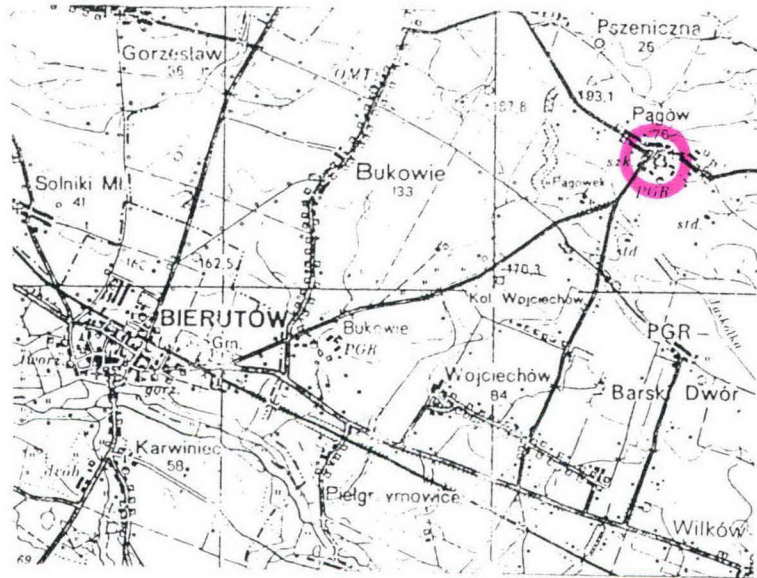
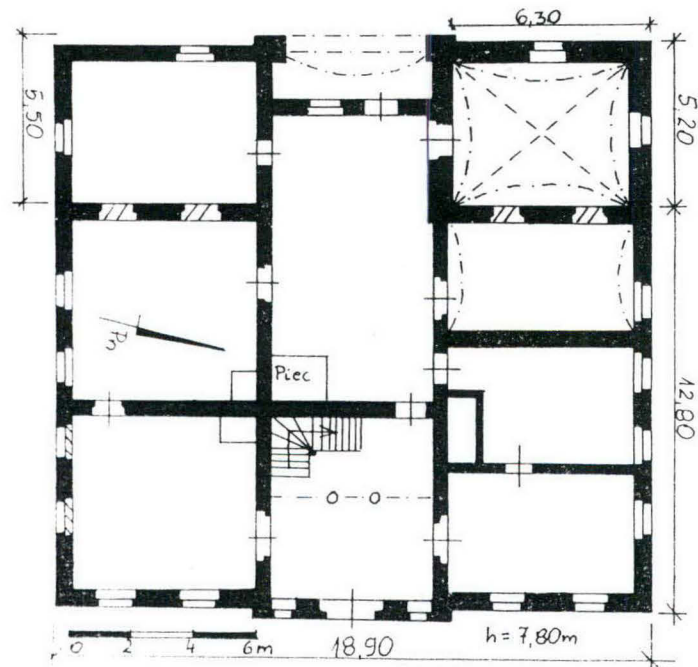
Nr 4260 OPOLSKIE

1. Obiekt OFICYNA PAŁACOWA /2/
444/2 w zespole dworsko-folwarcznym

2. Czas powstania
1835 r.

3. Miejscowość
P A G Ó W

11. Zdjęcia, rzut, przekrój, sytuacja, orientacja



4. Adres Pagów 2
46-113 Wilków
nr hipoteczny

5. Przynależność administracyjna
województwo opolskie
gmina Wilków pow. NAMYSŁÓW

6. Poprzednie nazwy miejscowości
Pangouo - 1203 r.
Pangov - XVII w.
Pangau - 1945 r.

7. Przynależność administracyjna
przed 1 VI 1975
województwo opolskie
powiat Namysłów

8. Właściciel i jego adres
Ag. Wł. Rol. SP
oddz. Wrocław
ul. Mińska 60

9. Użytkownik i jego adres
Gospodarstwo Rolne
PAGRO sp. z o.o.
Pagów 1, 46-113 Wilków

10. Rejestr zabytków
Nr 1637/66 data 27.09.1966

12. Autorzy, historia obiektu, określenie stylu

Budynek został wzniesiony w roku 1835, w stylu klasycystycznym, na zlecenie ówczesnego właściciela majątku Johanna Albrechta von Blanckensteina. Przeznaczony został najpewniej na mieszkanie dla rządcy dóbr pańskich, z częścią wewnątrz wykorzystywanych dla celów gospodarczych /pomieszczenie przesklepione odcinkowo/. W bliżej nieokreślonym czasie do budynku dostawiono od zachodu dwie przybudówki, równocześnie zamurowano otwory okienne w ścianie zachodniej korpusu. Budynek zachowany w stanie pierwotnym z niewielkimi zmianami.

13. Opis (sytuacja, materiał i konstrukcja, rzut, bryła, elewacje, wnętrza, wyposażenie, instalacje)

sytuacja - budynek wzniesiony na „głównym” podwórzu gospodarczym, w jego południowo-zachodnim narożniku; ustawiony kalenicowo na osi północ-południe z pewnym od niej odchyleniem; na południowy-wschód od niego usytuowany jest pałac /1/, na zachód kilka niewielkich budynków gospodarczych, a na południe rozciąga się park krajobrazowy; przed fasadą oficyny znajduje się podjazd do pałacu;

materiał - fundamenty z kamienia polnego i cegły; ściany z kamienia i cegły wypalanej, łączone zaprawą wapienno-piaskową, na wyższym poziomie z cegły wypalanej bez kamienia, tynkowane, od wewnątrz malowane; grubość ścian nośnych około 50 cm, ścian działowych (na poddaszu wykonanych w technice ryglowej) około 30 - 40 cm ;

wieżba dachowa - jednowieśzarowa; dolna część wieżby zabudowana ścianami działowymi pomieszczeń poddasza, pierwotnie jętkowa o stolcu stojącym podwójnym; nad przybudówkami krokwiowa;

pokrycie dachu - dachówka karpiówka kładzona podwójnie w koronkę; na przybudówkach i nadbudówce eternit szerokofalisty;

sklepienia, stropy - drewniane, belkowe z podsufitką, obrzutka wapienna na otrzciniowaniu; sklepienie odcinkowe; w przybudówce północnej sklepienie krzyżowe; w sieni strop belkowy wyparty na sosnę podpartym przez dwa sześcioboczne słupy drewniane; w przybudówce wschodniej stropodach;

posadzki, podłogi - drewniane, legarowe, deski łączone na przylgę; wylewkabetonowa na warstwie kamieni lub cegieł kładzionych na płask; cegły kładzione na płask; na poddaszu glinobitka;

schody - drewniane, dwubiegowe łamane, policzkowe, poręcz profilowana, słupki proste; na strych drewniane, zabiegowe, policzkowe, poręcz prosta;

otwory okienne - dwudzielne, półskrzynkowe, szklone na kit w szczelinach pojedynczych, skrzydła dwu- i czteropolowe, część otworów okiennych parteru okratowana prętami stalowymi; dwudzielne, zespolone; krosnowe, szklone na kit w szczelinach pojedynczych i krzyżowych;

otwory drzwiowe - zewnętrzne, główne, wstawione prowizorycznie, jednoskrzydłowe, pełne, odrzwia krosnowe, nadświetle proste szklone w szczelinach pojedynczych, konstrukcja ramowo-płycinowa; zewnętrzne, boczne, jednoskrzydłowe, pełne, odrzwia krosnowe, nadświetle proste szklone w

14. Kubatura 1180 m ³	15. Powierzchnia użytkowa 330 m ²	16. Przeznaczenie pierwotne OFICYNA PAŁACOWA	Użytkowanie obecne MAGAZYNOWO-MIESZKALNE
18. Prace budowlane i konserwatorskie, ich przebieg i dokumentacja Prace konserwacyjno-zabezpieczające. W połowie lat 70-tych przebudowano częściowo poddasze, nadbudowując niewielkie pomieszczenie mieszkalne w południowo-zachodniej części połaci dachu. W trakcie prowadzonego w początkach lat 90-tych remontu, położono nowe tynki w sieni i na wszystkich elewacjach.		19. Stan zachowania (fundamenty, ściany zewnętrzne, ściany wewnętrzne, stropy, konstrukcje dachowe, pokrycie dachu, wyposażenie, instalacje). Stan ogólny budynku dość dobry. Użytkowany częściowo niezgodnie z przeznaczeniem- na parterze magazyny części zamiennych i środków ochrony roślin. Podłogi zarwane, wilgoć na ścianach, odpadająca podsufitka.	
		20. Najpilniejsze postulaty konserwatorskie. Zmiana sposobu użytkowania parteru, odwilgocenie ścian, uzupełnienie braków podsufitki i desek podłóg.	

21. Akta archiwalne (rodzaj akt, numer i miejsce ich przechowywania)

24. Uwagi różne

22. Bibliografia

25. Opracował

tekst Jerzy Tomasz Nowiński 03.1997 r.

plany, rysunki Jerzy Tomasz Nowiński 03.1997 r.

zdjęcia fotogr. Jerzy Tomasz Nowiński 03.1997 r.

miejsce przechowywania negatywów MNR i PR-S w Szreniawie

Karta po wypełnieniu podlega ochronie na podstawie przepisów prawa autorskiego

26. Adnotacje o inspekcjach, informacje o zmianach (daty, imiona i nazwiska wypełn.)

23. Źródła ikonograficzne i fotografia (rodzaj, miejsce ich przechowywania)

27. Załączniki

3 wkładki

WSPÓLFINANSOWANE PRZEZ FUNDACJĘ
WSPÓŁPRACY POLSKO-NIEMIECKIEJ
ZE ŚRODKÓW
REPUBLIKI FEDERALNEJ NIEMIEC



MITFINANZIERT VON DER STIFTUNG
FÜR DEUTSCH-POLNISCHE
ZUSAMMENARBEIT AUS MITTELN
DER BUNDESREPUBLIK DEUTSCHLAND

1. Miejscowość	2. Obiekt (nazwa jak w karcie)	3. Zawartość wkładki (nazwa obiektu lub materiału uzupełniającego)
P A G Ó W	OFICyna /2/	c.d.p. 13, materiał fotograficzny

c.d.p.13

w szczeblinach pojedynczych, konstrukcja deskowo-listwowo-zastrzałowa, zawiasy pasowe; wewnętrzne, jedno- i dwuskrzydłowe, pełne, odrzwia ościeżynowe i krosnowe, skrzydła ramowo-płycinowe, opierane dekoracją płycinową, zawiasy czopowe, zamki skrzynkowe nakładane, nadproża o łękach odcinkowych; wewnętrzne, podwójne klejone, pełne i szklone;

rzut - budynek na planie prostokąta, szerokofrontowy, o dwutraktowym wnętrzu z sienią na przestrzał, w ścianie wschodniej płytki, a w zachodniej głęboki ryzalit; od zachodu dwie przybudówki na planach prostokątów z wejściami z sieni;

bryła - obiekt jednokondygnacyjny, niepodpiwniczony, o mieszkalnym poddaszu i użytkowym strychu, kryty dachem dwuspadowym,ryzalit wschodni podniesiony w piętrową facjatę krytą dwuspadowym dachem, ryzalit zachodni dwukondygnacyjny, kryty dwuspadowym dachem o kalenicy prostopadłej do dachu nad korpusem, przybudówki kryte dachami jednospadowymi niskimi, w części południowo-zachodniej jednokondygnacyjna nadbudówka kryta dachem pulpitowym;

elewacja wschodnia - frontowa, symetryczna, 7-osiowa z 3-osiową częścią centralną przechodzącą w facjatę ujętą parami pilastrów w wielkim porządku, zwieńczoną trójkątnym szczytem, w którym okno półkoliste i plakietka z datą „1835” i inicjałami „J A v B”, symetrycznie usytuowane wejście zaakcentowane fryzem; elewacja zwieńczona okapem dachu, pod którym gzyms koronujący;

elewacja zachodnia - tylna, symetryczna, ściany korpusu ślepe, ryzalit podzielony horyzontalnie listwą wyrobioną w tynku, na parterze podcień o łuku eliptycznym, na drugiej kondygnacji dwa otwory okienne, zwieńczony trójkątnym szczytem, w którym półkoliste okno, w przybudówkach po jednym oknie; elewacja zwieńczona gzymsem koronującym;

elewacja południowa - szczytowa, asymetryczna, podzielona horyzontalnie gzymsem, 4-osiowa, na parterze 4 okna (dwa zamurowane), na poddaszu 3 duże okna i małe okno półkoliste, w szczycie wąski otwór okienny, elewacja zwieńczona gzymsem koronującym; w ścianie ryzalitu - podzielonej listwą - 1 okno;

elewacja północna - szczytowa, symetryczna, podzielona horyzontalnie gzymsem, 4-osiowa, w szczycie dwa duże okna i dwa okna półkoliste, nad nimi niewielkie okno; elewacja zwieńczona gzymsem koronującym: w ścianie przybudówki częściowo zamurowane okno, w ścianie ryzalitu - podzielonej horyzontalnie listwą - zamurowany otwór okienny;

wnętrze - na parterze 5 pomieszczeń i sień rozdzielona na dwie części, na poddaszu 5 pomieszczeń mieszkalnych; od zachodu dwie przybudówki bez podziałów wewnętrznych, dostępne od sieni;

wyposażenie - piec chlebowy w sieni, zachowana część stolarki budowlanej;

instalacje - elektryczna, wodno-kanalizacyjna, c.o., odgromowa.

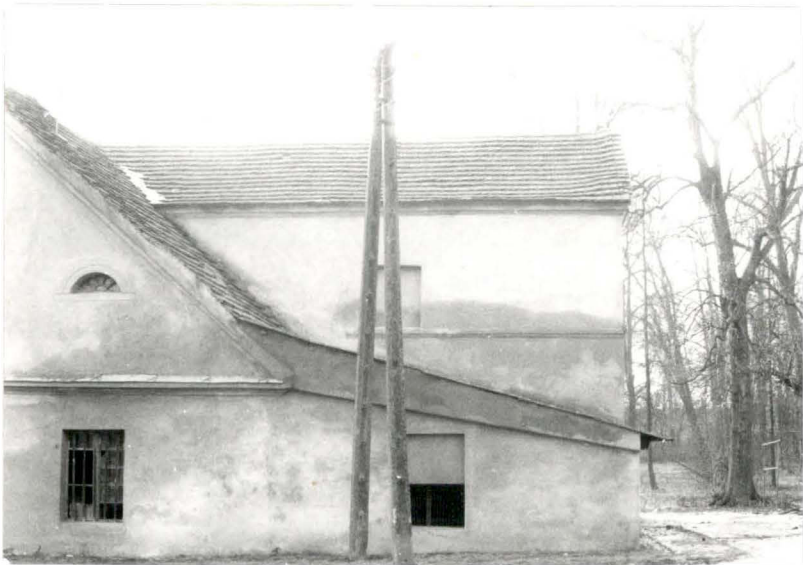
FOTOGRAFIE: 1.elewacja wschodnia, 2.elewacja zachodnia, 3.elewacja południowa, 4.elewacja północna, 5. fragment elewacji północnej-ryzalit, 6. szczyt w elewacji wschodniej, 7.wnętrze-sień, 8.wnętrze-sklepienie przybudówki, 9.wejście boczne w podcieniu-elewacja zachodnia.



1. Miejscowość	2. Obiekt (nazwa jak w karcie)	3. Zawartość wkładki (nazwa obiektu lub materiału uzupełniającego)
PĄGÓW	OFICYNA /2/	materiał fotograficzny, plan sytuacyjny



4



5

6



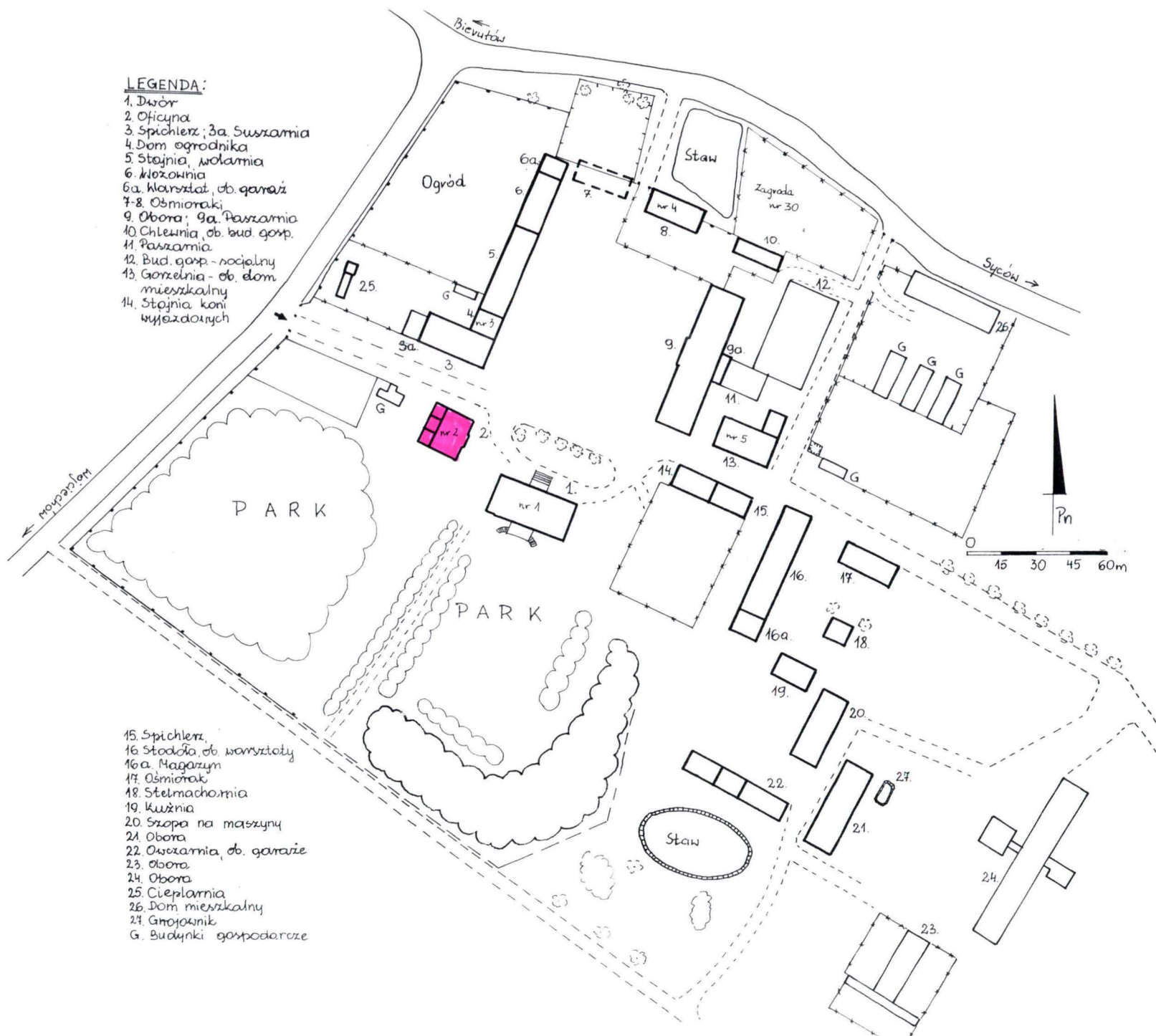
Wkładkę założył Jerzy Tomasz Nowiński 03.1997 r.

Miejsce przechowywania negatywów MNR w Szreniawie

LEGENDA:

1. Dwór
2. Oficyna
3. Spichlerz; 3a. Suszarnia
4. Dom ogrodnika
5. Stajnia, wozarnia
6. Kuchnia
- 6a. Kuchnia, ob. garaż
- 7-8. Osmionaki
9. Obora; 9a. Paszarnia
10. Chlewnia, ob. bud. gosp.
11. Paszarnia
12. Bud. gosp. - nocjalny
13. Gorzelnia - ob. dom mieszkalny
14. Stajnia koni wyjeżdżających

15. Spichlerz
16. Stodoła, ob. warsztoty
- 16a. Magazyn
17. Osmionaki
18. Stelmachownia
19. Kuchnia
20. Szopa na maszyny
21. Obora
22. Owszarnia, ob. garaż
23. Obora
24. Obora
25. Ciepłarnia
26. Dom mieszkalny
27. Gnojownik
- G. Budynki gospodarcze



1. Miejscowość	2. Obiekt (nazwa jak w karcie)	3. Zawartość wkładki (nazwa obiektu lub materiału uzupełniającego)
PĄGÓW	OFICYNA /2/	materiał fotograficzny

