

OŚRODEK DOKUMENTACJI  
ZABYTEKÓW W WARSZAWIE

KARTA EWIDENCYJNA ZABYTEKÓW  
ARCHITEKTURY I BUDOWNICTWA

A B C D E F G H I J K L M N O P R S T U V X Y Z

Nr 4259  
OPOLSKIE

1. Obiekt PAŁAC /1/  
444/1 w zespole dworsko-folwarcznym

2. Czas powstania  
XVII w.(?)-1918/1919r.

3. Miejscowość  
P A G Ó W

11. Zdjęcia, rzut, przekrój, sytuacja, orientacja



4. Adres  
Pagów 1  
46-113 Wilków  
nr hipoteczny

5. Przynależność administracyjna

województwo opolskie

gmina Wilków

pow. NAMYSŁÓW

6. Poprzednie nazwy miejscowości

Pangouo - 1203 r.

Pangov - XVII w.

Pangau - 1945 r.

7. Przynależność administracyjna  
przed I VI 1975

województwo opolskie

powiat Namysłów

8. Właściciel i jego adres

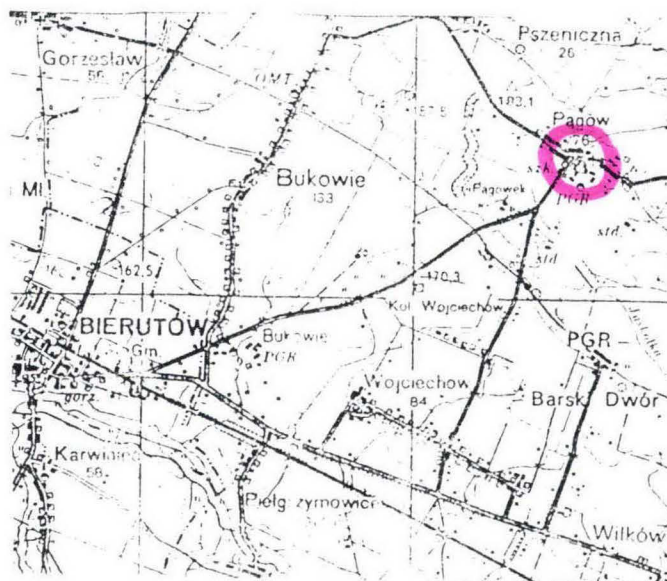
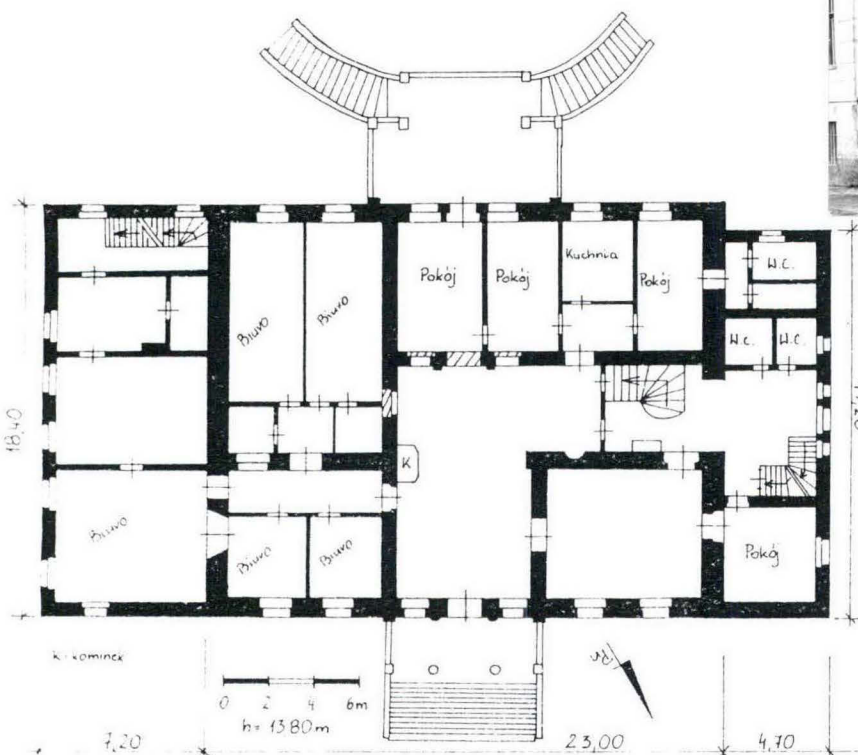
Ag. Wł. Rol. SP  
oddz. Wrocław  
ul. Mińska 60

9. Użytkownik i jego adres

Gospodarstwo Rolne  
PAGRO sp. z o.o.  
Pagów 1, 46-113 Wilków

10. Rejestr zabytków

Nr 2398 / data 6.11.2000





## 12. Autorzy, historia obiektu, określenie stylu

Brak możliwości określenia daty powstania rezydencji w Pągowie. Wydaje się jednak, iż długotrwałe posiadanie majątku przez rodzinę von Blanckenstein mogło doprowadzić do wzniesienia dworu już w wieku XVII. Jego relikty wydają się być grube, kamienno-ceglane mury czytelne w partii piwnic i parteru. Przebudowa i rozbudowa dworu miała miejsce w latach 1918-1919 na zlecenie ówczesnego właściciela majątku Ericha Stoltza. Zarówno autor projektu przebudowy, jak i jego wykonawcy nie są znani. Dostawiona do budynku część wschodnia przeznaczona była najpewniej na mieszkania dla służby /wyższe kondygnacje/ oraz część administracyjną majątku. Głównym pomieszczeniem reprezentacyjnym była duża izba znajdująca się w części południowej wnętrza, do której prowadziły drzwi ustawione na osi budynku. Schody na piętro ustawione były odwrotnie niż obecnie, tj. w głównej części sieni. Na piętrze znajdowało się 8 pomieszczeń mieszkalnych. We wszystkich izbach znajdowały się kominki lub piece kaflowe. Bryła obiektu zachowana bez większych zmian, wewnątrz przebudowane.

## 13. Opis (sytuacja, materiał i konstrukcja, rzut, bryła, elewacje, wnętrze, wyposażenie, instalacje).

Sytuacja - budynek pałacu usytuowany w południowo-zachodniej części założenia dworsko-folwarcznego; ustawiony kalenicowo na osi wschód-zachód z pewnym od niej odchyleniem; na północ od niego rozciąga się główne podwórze gospodarcze, od którego oddzielony owalnym, zadrzewionym podjazdem, a na południe park krajobrazowy; od zachodu z pałacem sąsiaduje oficyna /2/;

materiał - fundamenty nieokreślone; ściany nośne w części wykonane z kamienia polnego i cegły wypalanej, łączone zaprawą wapienno-piaskową, grubości około 90 cm; pozostałe wykonane z cegły wypalanej łączonej zaprawą cementowo-wapienną, grubości około 55 cm; ściany obustronnie tynkowane i malowane; ściany działowe z cegły wypalanej, grubości około 25-45 cm, płyt pilśniowych na drewnianym szkielecie oraz wykonane w technice ryglowej z ceglanym wypełnieniem;

sklepienia, stropy - sklepienia kolebkowe eliptyczne; sklepienia krzyżowe; stropy ceramiczne Kleina łukowe i proste; stropy drewniane, podwójne, obrzutka wapienna na podwójnym otrzciniowaniu; w jednym z pomieszczeń na obrzutce sztukateria gipsowa - faseta i plafon; stropy na poddaszu drewniane, nagie, położone na konstrukcji więźby dachowej;

wieźba dachowa - trzy poziomy więźby; najniższy kleszczowo-płatwowa o stolcu stojącym poczwórnym dwa stolce główne i dwa dodatkowe stabilizujące konstrukcję, stolce zewnętrzne wzmocnione przez parę zastrzałów; na drugim poziomie wieźba kleszczowo-płatwowa o stolcu stojącym potrójnym z górnym stolcem zawieszonym, podobna konstrukcja również na trzecim poziomie;

pokrycie dachu - dachówka karpiówka kładzona podwójnie w koronkę;

posadzki, podłogi - w piwnicy posadzka i części parteru posadzki cementowo-wapienne wylewane na warstwie cegieł kładzionych na płask; podłogi drewniane, legarowe, deski łączone na wpust i pióro własne lub na przylgę, częściowo parkiet lub pokryte wykładziną; na poddaszu deski łączone na styk;

schody - zewnętrzne, frontowe, murowane z cegły, jednobiegowe z tarasem, balustrada w formie schodkowanego muru; zewnętrzne ogrodowe, para schodów murowanych z cegły, przystawionych z dwóch stron do dużego tarasu, jednobiegowe lekko zagięte; wewnętrzne, drewniane, policzkowe, zabiegowe, balustrada profilowana; drewniane, policzkowe, jednobiegowe z górnym i dolnym zabiegiem, balustrada o profilowanej poręczy i słupkach; jednobiegowe, murowane z cegły, poręcz i słupki proste; drewniane, jednobiegowe, policzkowe i drabiniaste, poręcz prosta bez słupków;

14. Kubatura 5150 m <sup>3</sup>	15. Powierzchnia użytkowa 1730 m <sup>2</sup>	16. Przeznaczenie pierwotne PAŁAC	Użytkowanie obecne MIESZKALNO - BIUROWE
18. Prace budowlane i konserwatorskie, ich przebieg i dokumentacja Prace konserwacyjno-zabezpieczające. Przebudowa wnętrza pałacu w połowie lat 50-tych; wydzielono wówczas z dużej sali (użytkowanej wcześniej jako świetlica) mieszkanie podzielone na cztery izby. Przystawiono o 180 stopni schody prowadzące z sieni głównej na piętro, gdzie wydzielono trzy mieszkania. W latach 80-tych w niewielkim stopniu przebudowano również część administracyjną usytuowaną we wschodniej części parteru. W trakcie prowadzonego zimą i wiosną 1997 r. remontu prowadzi się prace konserwacyjne sztukaterii odkrytej w jednym z pomieszczeń parteru.		19. Stan zachowania (fundamenty, ściany zewnętrzne, ściany wewnętrzne, stropy, konstrukcje dachowe, pokrycie dachu, wyposażenie, instalacje ) Stan ogólny budynku dość dobry.	
		20. Najpilniejsze postulaty konserwatorskie. Odmalowanie elewacji.	

21. Akta archiwalne (rodzaj akt, numer i miejsce ich przechowywania)

24. Uwagi różne

22. Bibliografia

25. Opracował

tekst Jerzy Tomasz Nowiński 03.1997 r.

plany, rysunki Jerzy Tomasz Nowiński 03.1997 r.

zdjęcia fotogr. Jerzy Tomasz Nowiński 03.1997 r.

miejsce przechowywania negatywów MNR i PR-S w Szreniawie

Karta po wypełnieniu podlega ochronie na podstawie przepisów prawa autorskiego

26. Adnotacje o inspekcjach, informacje o zmianach (daty, imiona i nazwiska wypełn.)

23. Źródła ikonograficzne i fotografia (rodzaj, miejsce ich przechowywania)

27. Załączniki

4 wkładki

WSPÓLFINANSOWANE PRZEZ FUNDACJĘ  
WSPÓŁPRACY POLSKO-NIEMIECKIEJ  
ZE ŚRODKÓW  
REPUBLIKI FEDERALNEJ NIEMIEC



MITFINANZIERT VON DER STIFTUNG  
FÜR DEUTSCH-POLNISCHE  
ZUSAMMENARBEIT AUS MITTELN  
DER BUNDESREPUBLIK DEUTSCHLAND



1. Miejscowość	2. Obiekt (nazwa jak w karcie)	3. Zawartość wkładki (nazwa obiektu lub materiału uzupełniającego )
P A Ł G Ó W	PAŁAC /1/	c.d.p.13

c.d.p.13

otwory okienne - okna czteropodziałowe (dwupoziomowe, dwudzielne), szklone na kit bez szczelin, skrzynkowe, krzyż okienny właściwy, skrzyżowanie z przechodzącym ślemieniem, otwory okienne w kształcie stojących prostokątów, część otworów zabezpieczona okratowaniem z prętów stalowych; okna dwupoziomowe, złożone z nierównych kwater, skrzynkowe, szklone na kit w szczelinach pojedynczych, otwór okienny w kształcie stojącego, wydłużonego prostokąta; okna dwudzielne, skrzynkowe, szklone na kit w szczelinach pojedynczych, otwory w kształcie zbliżonym do kwadratu; okna krosnowe, dwudzielne, szklone na kit w szczelinach pojedynczych, otwory w kształcie kwadratów, okratowane;

otwory drzwiowe - zewnętrzne, główne, dwuskrzydłowe, szklone bez szczelin, odrzwia ościeżynowe, skrzydła ramowo-płycinowe opierane dekoracją pergaminową, zawiasy czopowe, od wewnątrz otworu drzwiowego drzwi dwuskrzydłowe, szklone w szczelinach krzyżowych, skrzydła ramowo-płycinowe, opieranie dekoracją płycinową, zawiasy czopowe; zewnętrzne, boczne, dwuskrzydłowe, typu „porte-fenetre”, szklone bez szczelin; zewnętrzne, boczne, dwuskrzydłowe, szklone bez szczelin, odrzwia krosnowe, skrzydła ramowo-płycinowe, opierane deskami, zawiasy czopowe; wewnętrzne, jedno- i dwuskrzydłowe, pełne, odrzwia ościeżynowe, skrzydła ramowo-płycinowe, opieranie dekoracją pergaminową, zawiasy czopowe; wewnętrzne, jednoskrzydłowe, pełne i szklone , odrzwia krosnowe, podwójne klejone; wewnętrzne, jednoskrzydłowe, pełne, bez odrzwi, deskowo-listwowe lub deskowo-listwowo-zastrzałowe, zawiasy pasowe, nadproża proste i łukowe o łękach odcinkowych;

rzut - budynek na planie prostokąta, szerokofrontowy, wewnątrz trzytraktowe z sienią na osi dłuższej; wejścia główne i boczne poprzedzone tarasami na planach prostokątów z jednobiegowymi schodami;

bryła - budynek dwukondygnacyjny, podpiwniczony, o użytkowym poddaszu, kryty wysokim czterospadowym dachem, w elewacji frontowej taras i balkon wsparty na kolumnach i filarach ceglanych, od południa taras, pod którym pomieszczenia gospodarcze;

elewacja północna - frontowa, asymetryczna, 7- osiowa, podzielona horyzontalnie gzymsem kordonowym, wejście poprzedzone płytkim tarasem, nad którym balkon wsparty na dwóch okrągłych kolumnach i dwóch filarach kwadratowych w przekroju, balkon ogrodzony balustradą o profilowanej poręczy i słupkach; przed tarasem schody ograniczone murem ceglany; wejście i okna sieni zaakcentowane pilastrami; drzwi i okna piętra zaakcentowane gzymsami nadokiennymi; ściana elewacji na poziomie parteru zdobiona boniowaniem poziomym; elewacja zwieńczona fryzem i gzymsem koronującym; we wschodniej części elewacji współcześnie przeбит otwór okienny; elewacja malowana białą farbą;

Wkładkę założył Jerzy Tomasz Nowiński 03.1997 r.

Miejsce przechowywania negatywów MNR w Szreniawie



elewacja południowa - ogrodowa, asymetryczna, 9-osiowa, podzielona horyzontalnie gzymsem kordonowym, przesunięte w stosunku do osi budynku wejście poprzedzone obszernym tarasem, parter dekorowany poziomym boniowaniem, nad oknami piętra gzymsy nadokienne, na poddaszu 7 par wąskich otworów okiennych; część zachodnia elewacji lekko cofnięta; w partii piwnic 6 otworów okiennych i wejście do bocznej klatki schodowej; elewacja zwieńczona fryzem i gzymsem koronującym; taras od południa na wysokim cokole, w których duży owalny otwór okienny;

elewacja wschodnia - szczytowa, asymetryczna, 5-osiowa, podzielona horyzontalnie gzymsem kordonowym, w partii parteru boniowana, po 5 otworów okiennych na 4 poziomach; elewacja zwieńczona gzymsem koronującym;

elewacja zachodnia - szczytowa, asymetryczna, podzielona horyzontalnie gzymsem kordonowym, parter boniowany, na osi w partii piwnic otwór wejściowy, poprzedzony schodami przykrytymi zadaszeniem; nad drzwiami trzy osie otworów okiennych ( w środku duże okno, po jego bokach dwukrotnie węższe), w części południowej oś wąskich okien na dwóch poziomach, w północnej oś okien na czterech poziomach; elewacja zwieńczona gzymsem koronującym;

wnętrze - we wnętrzu wyraźnie czytelne pierwotne założenie rezydencjonalne na planie prostokąta, podzielone na sień w kształcie litery „L” , mieszkanie czterokondygnacyjne w części południowej oraz część administracyjną z biurami spółki; od wschodu przylega dobudówka, w której znajdują się cztery dalsze pomieszczenia biurowe - wejście do nich również poprzez klatkę schodową usytuowaną w narożniku południowo-wschodnim pałacu; po stronie zachodniej znajduje się niewielkie pomieszczenie mieszkalne ze schodami wiodącymi na poddasze; duże pomieszczenie mieszkalne (ob. w trakcie remontu) znajduje się również przy wejściu głównym; na piętrze ob. trzy mieszkania o układzie wewnątrz zbliżonym do rzutu parteru; wejścia na piętro zarówno w sieni głównej, jak i przez boczna klatkę schodową (wyłącznie do części trzykondygnacyjnej, dawnych mieszkań służby pałacowej); na poddaszu trzy poziomy ob.nieueżytkowane.

wyposażenie - w sieni głównej zachował się kominek o węgarach uformowanych w kolumny i bogatym nadprożu, na którym napis „Anno Domini 1918-1919”; zachowana część stolarki budowlanej;

instalacje - elektryczna, wodno-kanalizacyjna, c.o.,odgromowa.

FOTOGRAFIE : 1.elewacja północna, 2.elewacja południowa, 3.elewacja wschodnia, 4.elewacja zachodnia, 5.wejście główne, 6.taras w części ogrodowej, 7.okno parteru, 8.wnętrze-kominek w sieni, 9.wnętrze-zamurowane wejście do głównego pomieszczenia w części południowej pałacu, 10.wnętrze-piwnica, 11,12. sztukaterie w remontowanym pomieszczeniu parteru, 13.wieżba dachowa-poziom dolny, 14.wieżba dachowa-poziom górny, 15.drzwi w piwnicy.

1. Miejscowość	2. Obiekt (nazwa jak w karcie)	3. Zawartość wkładki (nazwa obiektu lub materiału uzupełniającego)
PĄGÓW	PAŁAC /1/	materiał fotograficzny,



2



3



4

Wkładkę założył Jerzy Tomasz Nowiński 03.1997 r.

Miejsce przechowywania negatywów MNR w Szreniawie





5



6



7



8



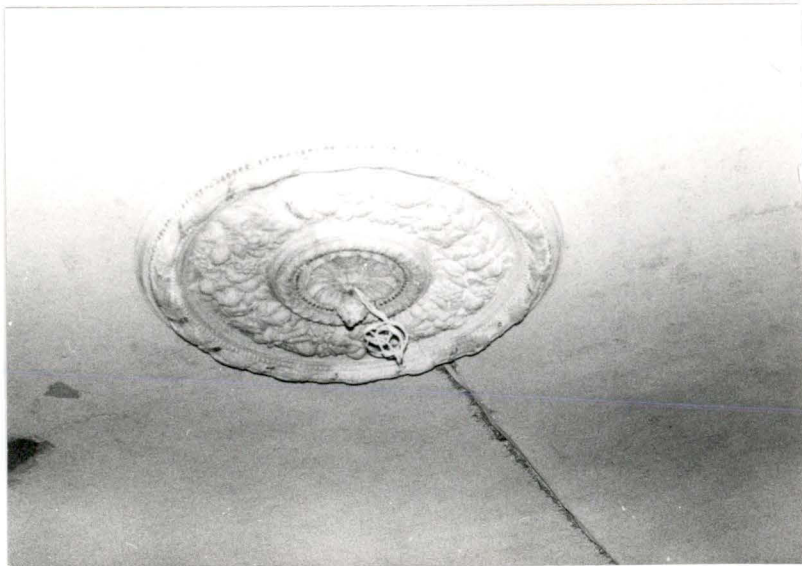
1. Miejscowość	2. Obiekt (nazwa jak w karcie)	3. Zawartość wkładki (nazwa obiektu lub materiału uzupełniającego)
P A Ğ Ó W	PAŁAC /1/	materiał fotograficzny, plan sytuacyjny



9



10



11



12

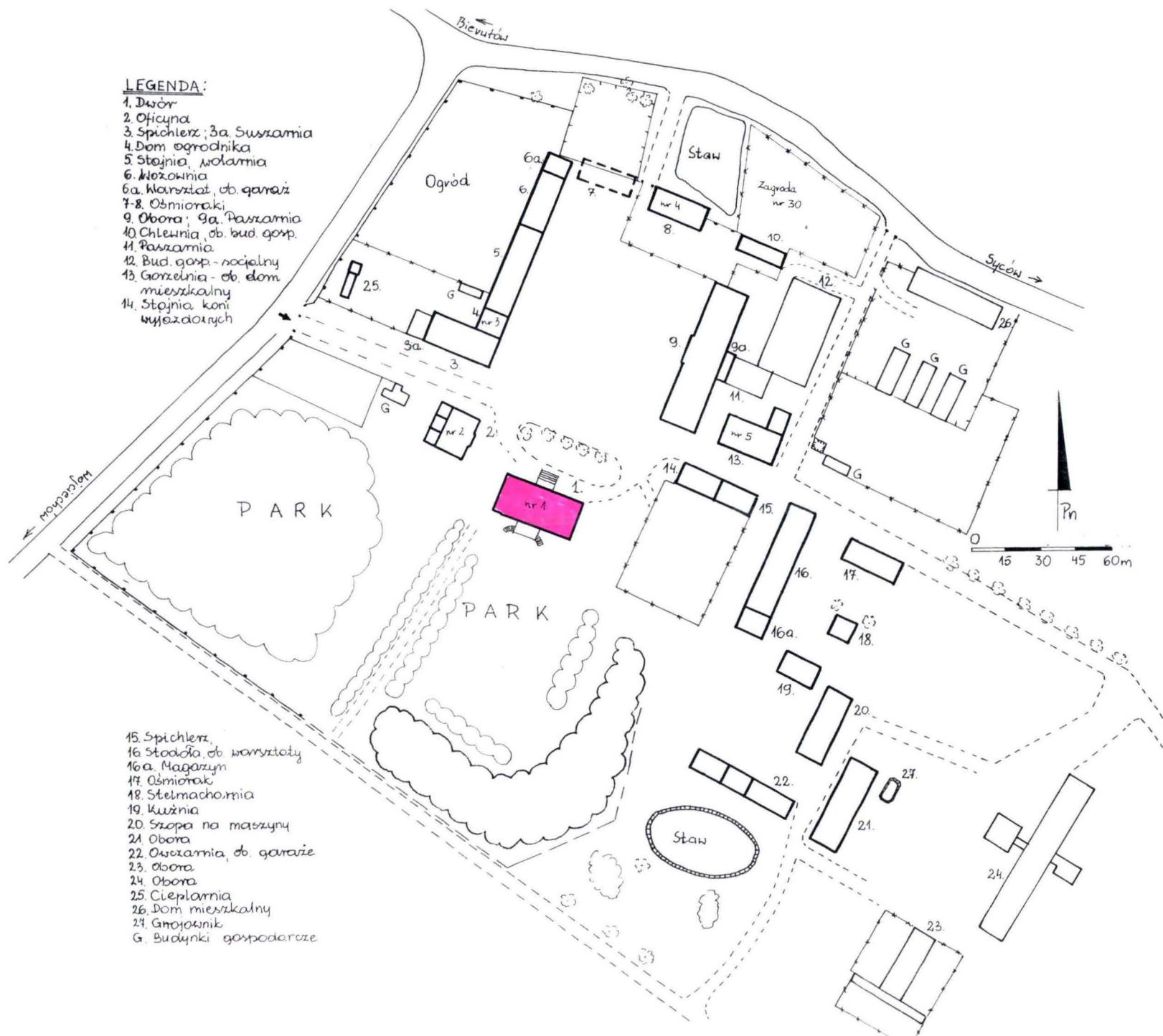
Wkładkę założył Jerzy Tomasz Nowiński 03.1997 r.

Miejsce przechowywania negatywów MNR w Szreniawie

# LEGENDA:

1. Dwór
2. Oficyna
3. Spichlerz; 3a. Słozarnia
4. Dom ogrodnika
5. Stajnia, wolarnia
6. Kłozownia
- 6a. Kłozystat, ob. garaż
- 7-8. Osmioraki
9. Obora; 9a. Paszarnia
10. Chlewnia, ob. bud. gosp.
11. Paszarnia
12. Bud. gosp. - socjalny
13. Gonielnia - ob. dom mieszkalny
14. Stajnia koni wyjezdowych

15. Spichlerz
16. Stodoła, ob. warsztaty
- 16a. Magazyn
17. Osmiorak
18. Stelmachownia
19. Kuźnia
20. Szopa na maszyny
21. Obora
22. Osazarnia, ob. garaż
23. Obora
24. Obora
25. Ciepłarnia
26. Dom mieszkalny
27. Gnojownik
- G. Budynki gospodarcze





1. Miejscowość	2. Obiekt (nazwa jak w karcie)	3. Zawartość wkładki (nazwa obiektu lub materiału uzupełniającego)
PĄGÓW	PAŁAC /1/	materiał fotograficzny,



13



14



15