

OŚRODEK DOKUMENTACJI
ZABYTEKÓW W WARSZAWIE

KARTA EWIDENCYJNA ZABYTEKÓW
ARCHITEKTURY I BUDOWNICTWA

A B C D E F G H I J K L M N O P R S T U V X Y Z

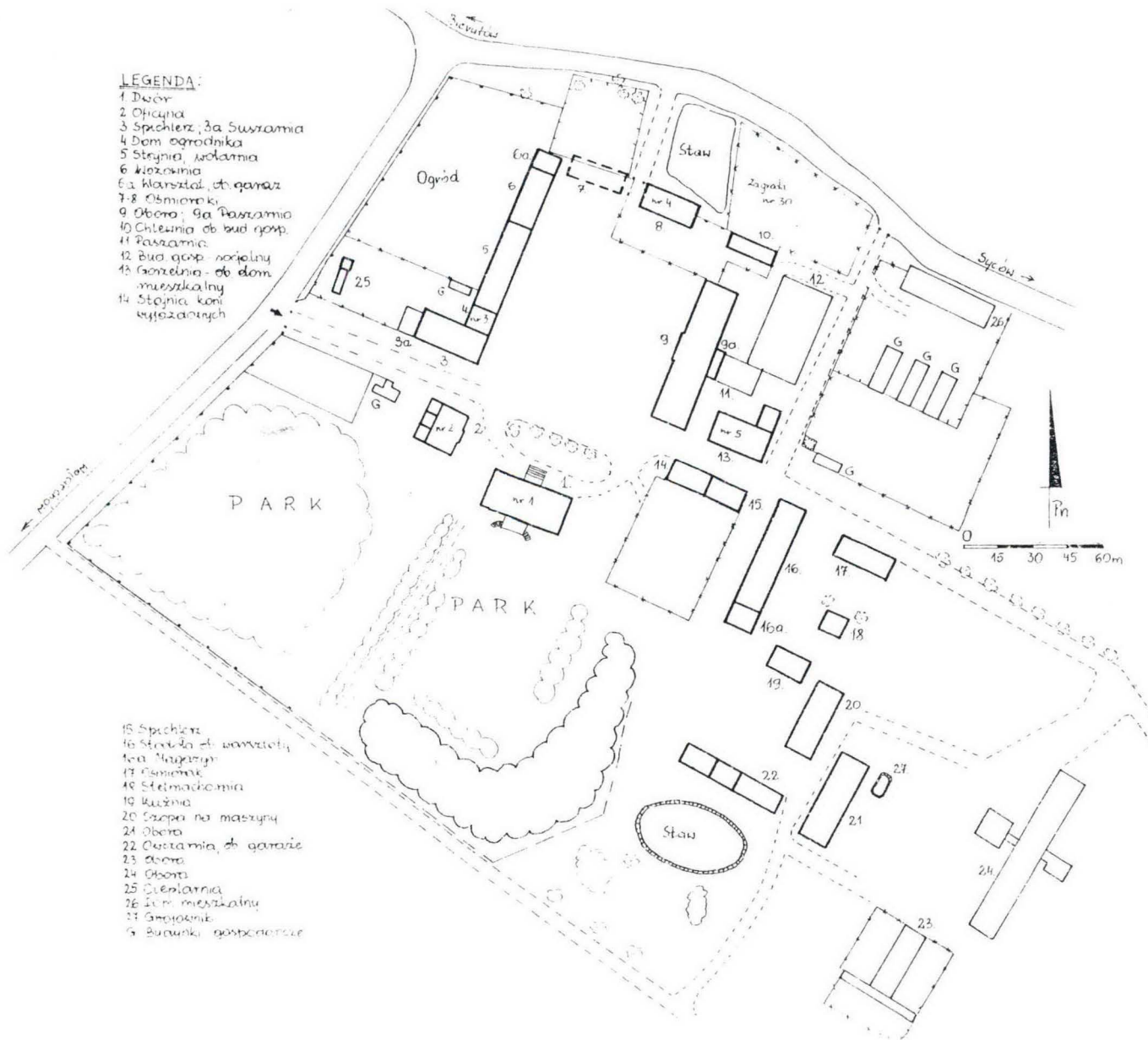
Nr
4258 OPOLSKIE

1. Obiekt
411 ZESPÓŁ DWORSKO-FOLWARCZNY
KARTA ZAŁOŻENIA

2. Czas powstania
XVIIw.(?) - 1937 r.

3. Miejscowość
P A G Ó W

11.



4. Adres Pagów 1

46-113 Wilków
nr dz. grunt. 11/1, 11/2, 11/3

5. Przynależność administracyjna

województwo opolskie

gmina Wilków

pow. NAMYSZÓW

6. Poprzednie nazwy miejscowości

Pangouo - 1203 r.

Pangov - XVII w.

Pangau - 1945 r.

7. Przynależność administracyjna

przed 1 VI 1975

województwo opolskie

powiat Namysłów

8. Właściciel i jego adres

Ag. Wł. Rol. SP

oddz. Wrocław

ul. Mińska 60

9. Użytkownik i jego adres

Gospodarstwo Rolne

PAGRO sp. z o.o.

Pagów 1, 46-113 Wilków

10. Rejestr zabytków

Nr 2398 data 6.11.2000

parh - A - 32/30 z 28.01.1980

oficyna 1637/66 z 22.09.1966

12. Autorzy, historia obiektu, określenie stylu.

Najstarsza wzmianka dotycząca wsi pochodzi z roku 1203 - nosiła ona wówczas nazwę „Pangouo”. W roku 1300 istniał we wsi kościół najpewniej o drewnianej konstrukcji. W drugiej połowie XVII wieku majątek pągowski jest w posiadaniu szlacheckiego rodu von Blanckenstein. Płytę nagrobną jednego z przedstawicieli tej rodziny, tj. Fryderyka zmarłego w roku 1751, wmurowano współcześnie w ścianę kościoła. Jeden z następców Fryderyka - Johann Albert - pozbywa się Pągowa około 1840 roku. Jego nowym właścicielem zostaje kapitan Adolph von Randow. W końcu XIX wieku wieś staje się własnością Emila Morgensterna, księgarza z Wrocławia, który szybko odsprzedaż ją Paulowi Stoltz, radcy królewskiemu w mieście Bierutów. Następcą Paula zostaje w roku 1911 jego syn - kapitan w 8 regimencie dragonów - Erich Stoltz, który powiększa majątek o folwark Emilienhain. W roku 1926 właścicielem majątku jest Erich Stoltz-methner, w którego rękach pozostaje Pągów do roku 1945.

Około roku 1840 wieś składa się z dwóch folwarków, 67 domostw, w których zamieszkuje 520 osób (w tym 23 katolików), istnieje w niej kościół ewangelicki, szkoła dla dzieci ewangelickich z jednym nauczycielem (który równocześnie pełni funkcję organisty kościelnego), znajduje się w niej również roszarnia, dwa wiatraki oraz cegielnia; spośród ówczesnych

13. Opis (sytuacja, materiał i konstrukcja, rzut, bryła, elewacje, wnętrza, wyposażenie, instalacje)

Lokalizacja- wieś Pągów zlokalizowana jest w północno-zachodniej części woj. opolskiego, na jego pograniczu z woj. wrocławskim i kaliskim; położona jest na terenie gminy Wilków w odległości około 5 km na północny-zachód od siedziby gminy; około 7 km na południowy-zachód od niej leży miasto Bierutów, a około 13 km na południowy-wschód miasto Namysłów; przez wieś przebiega droga łącząca Bierutów z Sycowem; teren wokół Pągowa jest lekko pofałdowany, przeciętany szeregiem niewielkich strumieni i kanałów spływających do niewielkich rzek Jaskółki na południu i Widawy na północy; zabudowa wsi ma charakter ulicówki z gospodarstwami rozmieszczonymi po obu stronach w.w. szosy; w centrum wsi usytuowany jest kościół p.w. św. Józefa, neogotycki, murowany z cegły wypalanej, kryty dachem dwuspadowym, z zakrystią od strony południowo-wschodniej i wieżą od zachodu; wieża o konstrukcji słupowej, oszalowana deskami, z baniastym hełmem i latarnią krytą gontem; we wnętrzu kościoła zachowało się barokowe wyposażenie; w zachodnią ścianę kościoła wmurowane dwie płyty nagrobne: jedna z zatartymi napisami, druga Fryderyka von Blanckensteina /zmarłego w 1751 r./; sytuacja- zespół dworsko-folwarczny usytuowany jest w centralnej części wsi, na południe od szosy Bierutów-Syców i na wschód od drogi łączącej Pągów z Wojciechowem; na północny-wschód od niego znajduje się opisany wyżej kościół; od południa przylegają do niego tereny użytkowane rolniczo, z pozostałych stron sąsiadują z nim zabudowania prywatnych gospodarstw rolnych; kompozycja-zespół dworsko-folwarczny obejmuje rozległą powierzchnię zbliżoną do kwadratu, o wyraźnie określonych granicach; od północy ograniczony przez szosę przebiegającą ze wschodu na zachód, od zachodu przez szosę do Wojciechowa, od południa przez drogę gruntową biegnącą w kierunku pól uprawnych rozciągających się na wschód od zespołu, natomiast granicę wschodnią wyznaczają ogrodzenia gospodarstw indywidualnych; w skład zespołu wchodzi dwa podwórza gospodarcze: zachodnie większe, założone na planie zbliżonym do kwadratu oraz wschodnie mniejsze, założone na planie prostokąta ustawionego dłuższymi bokami po linii północ-południe /z pewnym od niej odchyleniem/; w południowo-zachodniej części zespołu znajduje się dość rozległy park obejmujący powierzchnię zbliżoną do prostokąta o dłuższych bokach przebiegających po linii wschód-zachód; całość zespołu, jak i poszczególne jego elementy o kompozycji geometrycznej, zwartej, zamkniętej; jak w.w. w południowo-zachodniej części zespołu znajduje się park krajobrazowy,

14. Kubatura	15. Powierzchnia użytkowa park - około 3,0 ha	16. Przeznaczenie pierwotne HODOWLA ROŚLIN	Użytkowanie obecne HODOWLA ROŚLIN
dane w kartach szczegółowych	podwórza gospodarcze - ok. 8,0 ha	I ZWIERZĄT, GORZELNIA	I ZWIERZĄT
<p>18. Prace budowlane i konserwatorskie, ich przebieg i dokumentacja</p> <p>Na początku lat 60-tych wyburzono budynki usytuowane w zachodniej części zespołu, przy głównej bramie wjazdowej. W roku 1989 wyburzono dom mieszkalny znajdujący się przy północnej bramie wjazdowej.</p> <p>W końcu lat 60-tych rozebrano część budynków rozmieszczonych na terenie wschodniego podwórza gospodarczego.</p> <p>W połowie lat 80-tych przebudowano stodołę, równocześnie zmieniono funkcję części budynków gospodarczych rozmieszczonych na obszarze zespołu dworsko-folwarcznego.</p> <p>Dane dotyczące poszczególnych obiektów na kartach szczegółowych i wkładkach.</p>		<p>19. Stan zachowania (fundamenty, ściany zewnętrzne, ściany wewnętrzne, stropy, konstrukcje dachowe, pokrycie dachu, wyposażenie, instalacje).</p> <p>Układ pierwotny zespołu zachowany z niewielkimi zmianami.</p> <p>Park zaniedbany, liczne wyręby dzikie i samosiejki drzew i krzewów spowodowały, że pierwotny układ alejek spacerowych jest całkowicie nieczytelny.</p> <p>Ogrodzenie parku na znacznej długości rozebrane.</p> <p>Układ przestrzenny poszczególnych elementów zespołu zmieniony w wyniku rozbiórek; budynki rozmieszczone na jego powierzchni zmieniły w większości funkcję pierwotną.</p> <p>Dane dotyczące poszczególnych obiektów na kartach szczegółowych i wkładkach.</p>	
		<p>20. Najpilniejsze postulaty konserwatorskie.</p> <p>Uporządkowanie terenu parku.</p>	

21. Akta archiwalne (rodzaj akt, numer i miejsce ich przechowywania)

24. Uwagi różne

22. Bibliografia

1. Codex Diplomaticus Silesiae, Breslau
2. Knie J. G., Alphabetisch- statistisch-Topographische Uebersich der Dorfer, Flecken, Stadte..., Breslau und Oppeln 1845
3. Adressbuch des Schlesiisches Grundbesitzes z lat 1886, 1891, 1898,

25. Opracował

tekst Jerzy Tomasz Nowiński 03.1997 r.

plany, rysunki Jerzy Tomasz Nowiński 03.1997 r.

zdjęcia fotogr. Jerzy Tomasz Nowiński 03.1997 r.

miejsce przechowywania negatywów MNR i PR-S w Szreniawie

Karta po wypełnieniu podlega ochronie na podstawie przepisów prawa autorskiego

26. Adnotacje o inspekcjach, informacje o zmianach (daty, imiona i nazwiska wypełn.)

23. Źródła ikonograficzne i fotografie (rodzaj, miejsce ich przechowywania)

Mapa topograficzna w skali 1:25000-kopia w MNR w Szreniawie

27. Załączniki

10 wkładek, w tym wkładka kuźni /19/ i obory /21/
Karta pałacu /1/
Karta oficyny pałacowej /2/
Karta spichlerzua /3/
Karta obory /9/
Karta gorzelni /13/

WSPÓLFINANSOWANE PRZEZ FUNDACJĘ
WSPÓŁPRACY POLSKO-NIEMIECKIEJ
ZE ŚRODKÓW
REPUBLIKI FEDERALNEJ NIEMIEC



MITFINANZIERT VON DER STIFTUNG
FÜR DEUTSCH-POLNISCHE
ZUSAMMENARBEIT AUS MITTELN
DER BUNDESREPUBLIK DEUTSCHLAND

1. Miejsowość P A G Ó W	2. Obiekt (nazwa jak w karcie) ZESPÓŁ DWORSKO-FOLWARCZNY	3. Zawartość wkładki (nazwa obiektu lub materiału uzupełniającego) c.d.p. 12 i 13
----------------------------	---	---

c.d.p.12

mieszkańców wsi 7 zajmowało się tkactwem, 6 rzemiosłem, a 2 handlem; w majątku hodowano 238 sztuk bydła i 1700 owiec; w roku 1886 rządcą w majątku był Eugen Berendt, powierzchnia majątku wynosiła 556 ha /w tym 506 ha pól uprawnych, 31 ha łąk i pastwisk, 2 ha lasu/, istniała gorzelnia, hodowano 26 koni, 200 sztuk bydła, 1100 owiec- renta gruntowa wynosiła 14238 marek. W 1891 r. rządcą był Reinhold Rodestock, hodowano 40 koni, 250 sztuk bydła oraz 500 owiec.

W 1898 r. majątkiem zarządzał Peuckert z pomocą trzech asystentów, powierzchnia pól uprawnych wzrosła do 540 ha, hodowano głównie bydło rzeźne, uprawiano ziemniaki oraz buraki cukrowe; renta gruntowa wzrosła do 14946 marek. Kolejne zmiany zanotowano w roku 1926; powierzchnia majątku wynosiła 575 ha /w tym 500 ha gruntów ornych, 28 ha łąk i pastwisk oraz 27 ha lasu/, rządcą był Hans Grunert mający do pomocy dwóch asystentów, gorzelnię prowadził Wilhelm Raabe, hodowano przede wszystkim śląską odmianę bydła mlecznego, a gorzelnia produkowała 123935 litrów spirytusu. Zarówno wielkość majątku, jak i profil hodowli nie zmieniły się do 1945 r.

Istniejący we wsi kościół wybudowany został na miejscu starszego, drewnianego, najpewniej w połowie XIX wieku; zachowano zarówno wieżę wzniesioną w wieku XVIII, jak i barokowe wyposażenie, wśród którego wyróżnić można m.in. dzwon odlany w roku 1604 przez Jakuba Goetzego.

Brak danych dotyczących momentu wzniesienia pałacu pągowskiego, wydaje się jednak, iż budowę jego zlecił któryś z przedstawicieli rodziny von Blanckenstein, władającej wsią od połowy XVII wieku. Pozostałości pierwotnego założenia zachowały się zarówno w partii piwnic, jak i parteru- grube kamienno-ceglane mury wyraźny zarys budynku na planie prostokąta z sienią na osi. Przebudowa i rozbudowa pałacu przeprowadzona została w latach 1918-1919, tj. na zlecenie Ericha Stoltza - wówczas dobudowano część wschodnią i zachodnią oraz tarasy, bryłę pokryto wysokim dachem.

Podwórze gospodarcze uformowane zostały jeszcze w wieku XIX, na co wskazuje obserwacja mapy z roku 1886. Najstarszym obiektem podwórze zachodniego jest oficyna pałacowa wzniesiona w stylu klasycystycznym w roku 1835. Pozostałe budynki mieszkalne, gospodarcze i inwentarskie wznoszono sukcesywnie w ciągu 2 połowy XIX i początków XX wieku. Najprawdopodobniej jako ostatnie powstały budynki stelmacharni /18/ i kuźni /19/. Do dnia dzisiejszego nie zachowały się budynki usytuowane w południowej części zachodniego podwórze gospodarczego, tj. dom mieszkalny służby pałacowej wraz z częścią gospodarczą oraz dom mieszkalny /7/ usytuowany w północnej części tegoż podwórze. Z kolei na dziedzińcu wschodnim wyburzono dwie murowane obory / nr 27 i 28/. Park założony został w wieku XIX najpewniej z wykorzystaniem pewnych elementów wcześniejszego ogrodu barokowego, w tym też czasie został on ogrodzony.

ogrodzony od zachodu i południa murem ceglany; w parku nie zachował się pierwotny układ alejek spacerowych; na południe od elewacji ogrodowej pałacu /1/ rozpościera się czworoboczna polanka-pozostałość dawnego ogrodu barokowego- wokół której posadzono podwójny szpaler lip; na obrzeżach parku rosną pojedynczo lub w grupach drzewa, wśród których dominują rozmiarami i ilością dęby, lipy i klony oraz krzewy śnieguliczki i dzikiego bzu; przez park przebiega betonowy chodnik prowadzący z podwórza gospodarczego w kierunku domów mieszkalnych wzniesionych współcześnie na południe od drogi gruntowej; na północnych obrzeżach parku usytuowany został pałac /1/ ustawiony kalenicowo na osi wschód-zachód z pewnym od niej odchyleniem; jest to budynek murowany z kamienia polnego i cegły wypalanej, założony na planie prostokąta, szerokofrontowy, całkowicie podpiwniczony, dwukondygnacyjny /część wschodnia trzykondygnacyjna/, o dwóch poziomach użytkowego poddasza, kryty wysokim czterospadowym dachem pokrytym dachówką podwójnie w koronkę; wejścia do pałacu w elewacji frontowej i ogrodowej poprzedzają tarasy ze schodami; obecnie w pałacu znajdują się biura i mieszkania pracownicze; w odległości około 20 m na zachód od pałacu stoi oficyna pałacowa /2/ ustawiona kalenicowo prostopadle do niego, murowana z cegły, założona na planie prostokąta, jednokondygnacyjna, niepodpiwniczona, o użytkowo-mieszkalnym poddaszu i nieużytkowym strychu, kryta wysokim dwuspadowym dachem pokrytym dachówką, w elewacji frontowej piętrowa facjata, w tylnej, częściowo współcześnie nadbudowanej, głęboki ryzalit kryty dwuspadowym dachem; na północ od w.w. budynków rozciąga się zachodnie, główne podwórze gospodarcze, od którego pałac oddzielony jest zadrzewionym podjazdem; we wschodniej części dziedzińca usytuowana jest duża obora opasów, ob. krów mlecznych /9/ murowana z cegły, założona na planie wydłużonego prostokąta, ustawiona kalenicowo na osi północ-południe, półtorakondygnacyjna, niepodpiwniczona, o użytkowym poddaszu, kryta wysokim dwuspadowym dachem pokrytym eternitem, w elewacji frontowej płytki ryzalit o podniesionych w facjatę ścianach, we wschodniej ryzalit paszarni /9 a/ ze współcześnie dobudowaną dalszą częścią magazynu paszowego /11/; po stronie zachodniej podwórca usytuowanych jest kilka budynków połączonych z sobą ścianami szczytowymi, ustawionych na osi północ-południe, kryte dachami dwuspadowymi pokrytymi eternitem: budynek gospodarczy, ob. warsztat / 6a/, wozownia, ob. garaż /6/, założona na planie wydłużonego prostokąta stajnia, wolarnia, ob. obora krów mlecznych /5/ oraz dom mieszkalny ogrodnika, ob. użytkowany przez rodziny pracowników zakładu /4/- jest to budynek jedno- i częściowo dwukondygnacyjny, podpiwniczony, o użytkowym poddaszu, kryty niskim dwuspadowym dachem; od południa przylega on do spichlerza, stajni, ob. spichlerza, magazynu środków ochrony roślin /3/, murowanego z cegły wypalanej, założonego na planie wydłużonego prostokąta ustawionego dłuższym bokiem po linii wschód-zachód, trzykondygnacyjnego, częściowo podpiwniczonego, o użytkowym poddaszu, krytego niskim dwuspadowym dachem pokrytym papą; do jego wschodniej ściany przylega współcześnie wzniesiona suszarnia zbożowa /3 a/; na północ od spichlerza i zachód od budynków nr 4-6a rozpościera się ogród warzywny i sad oddzielony od reszty zabudowań parterowym budynkiem gospodarczym biegnącym po linii wschód-zachód; na zachód od suszarni, w bezpośrednim sąsiedztwie głównej bramy wjazdowej znajduje się zdewastowana szklarnia z kotłownią, ob. nieużytkowana /25/, ustawiona kalenicowo po linii północ-południe; w północnej części podwórca-na wschód północnej bramy wjazdowej-wzniesiono dom mieszkalny robotników folwarcznych-ośmiorak /8/ murowany z cegły wypalanej, założony na planie prostokąta,ustawiony kalenicowo na osi wschód-zachód, dwukondygnacyjny, niepodpiwniczony, bez poddasza, kryty niskim dwuspadowym dachem, pokryty papą, wewnątrz dwutraktowe z wejściami w ścianach szczyto-

1. Miejscowość P A G Ó W	2. Obiekt (nazwa jak w karcie) ZESPÓŁ DWORSKO-FOLWARCZNY	3. Zawartość wkładki (nazwa obiektu lub materiału uzupełniającego) c.d.p. 13
-----------------------------	---	---

c.d.p.13

wych; od wschodu sąsiadują z nim niewielkie, drewniane budynki gospodarcze oraz chlewnia, ob. użytkowana przez mieszkańców domu /10/, murowana z cegły wypalanej, założona na planie prostokąta ustawionego po linii wschód-zachód, jednokondygnacyjna, niepodpiwniczona, o użytkowym poddaszu, kryta niskim dwuspadowym dachem pokrytym eternitem; w narożniku południowo-wschodnim dziedzińca znajduje się otwarcie prowadzące na drugie, wschodnie podwórze gospodarcze; po obu stronach prowadzącej na nie drogi usytuowane są budynki gospodarcze; po stronie północnej gorzelnia /13/, ob. użytkowana jako mieszkania i pomieszczenia gospodarcze, murowana z cegły, założona na planie litery „L”, jednokondygnacyjna z wysoką suteroną, o użytkowym poddaszu, kryta dwuspadowym dachem pokrytym eternitem, dobudówka o poddaszu nieużytkowym; po przeciwnej stronie drogi stoją stajnia, ob. garaże /14/ i spichlerz, ob. magazyn paszowy /15/ kryte wspólnym jednospadowym dachem pokrytym eternitem; stajnia jednokondygnacyjna, niepodpiwniczona, o użytkowym poddaszu, spichlerz jednokondygnacyjny, podpiwniczony, o użytkowym poddaszu, oba obiekty murowane z cegły wypalanej, założone na planach prostokątów, ustawione kalenicowo na osi wschód-zachód; wschodnią część powierzchni zespołu zajmuje podwórze gospodarcze wschodnie założone na planie wydłużonego prostokąta ustawionego dłuższym bokiem po linii północ-południe; od północy zamyka je dom mieszkalny-ośmiorak /17/ podobny do w. opisanego obiektu nr 8, ustawiony kalenicowo po linii wschód-zachód; po zachodniej stronie podwórza wzniesiono stodołę /16/ przebudowaną częściowo na warsztaty, ustawioną kalenicowo na osi północ-południe, murowaną z kamienia polnego i cegły, założoną na planie wydłużonego prostokąta, jednokondygnacyjną, niepodpiwniczoną, bez poddasza, krytą dwuspadowym dachem pokrytym papą; od południa usytuowano owczarnię, ob. przebudowaną na garaże /22/, murowaną z kamienia i cegły, założoną na planie wydłużonego prostokąta, ustawioną kalenicowo na osi wschód-zachód, jednokondygnacyjną, niepodpiwniczoną, o użytkowym poddaszu, krytą dwuspadowym dachem pokrytym eternitem; po wschodniej stronie podwórca wzniesiono szopę na maszyny i urządzenie, drewnianą w konstrukcji słupowej oszalowaną deskami, krytą niskim dwuspadowym dachem pokrytym papą; na wschód od niej znajduje się obora krów mlecznych - ustawiona równolegle do szopy w odległości około 5 m od niej - założona na planie wydłużonego prostokąta, ustawiona kalenicowo na osi północ-południe, murowana z cegły wypalanej, jednokondygnacyjna, niepodpiwniczona, o użytkowym poddaszu, kryta niskim dwuspadowym dachem pokrytym papą na odeskowaniu, w znacznym stopniu przebudowana, ob. nieużytkowana; na wschód od niej znajduje się niewielki, murowany z cegły gnojownik /26/; w centrum podwórza wzniesione zostały dwa budynki o charakterze gospodarczym: kuźnia /19/ i stelmacharnia /18/; kuźnia usytuowana została na środku dziedzińca, u-

Wkładkę założył Jerzy Tomasz Nowiński 03.1997

Miejsce przechowywania negatywów MNR w Szreniawie

stawiona kalenicowo na osi wschód-zachód, założona na planie prostokąta, murowana z cegły wypalanej, jednokondygnacyjna, niepodpiwniczona, częściowo z użytkowym poddaszem, kryta niskim dwuspadowym dachem pokrytym eternitem, dach wyciągnięty przed elewację frontową; na północ od kuźni stoi stelmacharnia - budynek murowany z cegły, założony na planie kwadratu, ustawiony kalenicowo na osi wschód-zachód, jednokondygnacyjny, niepodpiwniczony, o użytkowym poddaszu, kryty niskim dwuspadowym dachem pokrytym eternitem; w północno-wschodniej części zespołu, poza terenem podwórza gospodarczego usytuowana jest stodoła, przebudowana na chlewnię, oborę, ob. nieużytkowana, murowana z cegły, założona na planie prostokąta, ustawiona kalenicowo na osi północ-południe, jednokondygnacyjna, niepodpiwniczona, bez poddasza, kryta niskim dwuspadowym dachem pokrytym papą; na wschód od niej - równolegle do szosy do Wilkowa i Sycowa - wzniesiono współcześnie, na miejscu dwóch ośmioraków, dom mieszkalny, wielorodzinny, dwukondygnacyjny, kryty dachem dwuspadowym, na południe od niego stoją trzy budynki gospodarcze usytuowane na dość rozległym podwórzu; na południe od podwórza wschodniego znajduje się duży, owalny, obmurowany zbiornik na wodę; na wschód od tegoż podwórza stoją dwa wzniesione współcześnie budynki inwentarskie.

Dominanta architektoniczna - pałac i spichlerz; posadzka urbanistyczna - na obrzeżach dziedzińców beton wylewany lub bruk kamienny, na pozostałym obszarze gruntowa, częściowo porośnięta trawą; wnętrze urbanistyczne - architektoniczno-krajobrazowe; bramy - główna brama wjazdowa w zachodniej części zespołu, od strony szosy do Wojciechowa, szeroka, dwuskrzydłowa, skrzydła z siatki drucianej na konstrukcji z rur, na obrzeżach dwie furtki dla pieszych (lewa zamurowana), w murze ceglany, przesklepione, zamknięte dwuspadowymi obdaszkami pokrytymi dachówką; brama boczna usytuowana na środku północnej pierzei dziedzińca zachodniego zachowana w postaci dwóch słupków ceglanych wspierających pierwotnie skrzydła bramy; boczna prowadząca w kierunku podwórza wschodniego, usytuowana przy szosie do Sycowa w pobliżu domu mieszkalnego /26/, również zachowana w postaci dwóch słupków ceglanych; ogrodzenia - zarówno park z ogrodem, jak i północna część podwórza zachodniego ogrodzone murem ceglany wzmocnionym lizenami; we wnętrzu zespołu i od strony wschodniej ogrodzenia z siatki drucianej wspartej na filarach żelbetonowych lub metalowych; zielen - poza parkiem pojedyncze drzewa liściaste występują głównie na obrzeżach zespołu, jak i w centrum dziedzińca wschodniego w otoczeniu stelmacharni; drogi - drogi do Sycowa i Wojciechowa asfaltowe; drogi wewnętrzne gruntowe lub utwardzone (betonowe, brukowe), drogi prowadząca na wschód od zespołu gruntowe, nieutwardzone, od północy obsadzone szpalerem drzew; przed północną bramą wjazdową, od wschodu dość duży, kopany staw w kształcie nieregularnego trapezu.

1. Miejscowość P A G Ó W	2. Obiekt (nazwa jak w karcie) ZESPÓŁ DWORSKO - FOLWARCZNY	3. Zawartość wkładki (nazwa obiektu lub materiału uzupełniającego) KUŹNIA /19/ , opis obiektu, materiał fotograficzny
-----------------------------	--	---

Budynek został wzniesiony na początku XX wieku z przeznaczeniem na kuźnię; zachowany w stanie pierwotnym bez poważniejszych zmian - dawniej kryty dachówką karpiówką, boczne wejście do pomieszczenia głównego; stan ogólny obiektu dobry; sytuacja - budynek usytuowany w centralnej części wschodniego podwórza gospodarczego, ustawiony kalenicowo na osi wschód-zachód z niewielkim od niej odchyleniem, w sąsiedztwie stelmacharnia /18/, szopa na maszyny /20/ i przebudowana stodoła, warsztat /16/; materiał - fundamenty z kamienia, ściany z cegły wypalanej w układzie krzyżowym, łączone zaprawą cementowo-wapienną, tynkowane, grubości około 45 cm; ściany działowe z cegły wypalanej, grubości 30 cm; wieżba dachowa - otwarta, kleszczowo-płatwowa o stolcu wiszącym podwójnym; stropy - drewniane, belkowe, obrzutka na otrzciniowaniu; posadzki - beton wylewany na warstwie cegieł; na poddaszu deski łączone na styk; otwory okienne - typu przemysłowego, metalowe, krosnowe, uchylne, szklone w szczelinach krzyżowych, 9- , 16- i 25 polowe, otwory w kształcie zbliżonym do kwadratu oraz stojącego prostokąta, zamknięte łękami odcinkowymi; otwory drzwiowe - zewnętrzne, główne, dwuskrzydłowe, pełne, bezodrzwi, skrzydła deskowo-listwowo-zastrzałowe, zawiasy pasowe, otwór zamknięty łękiem odcinkowym; zewnętrzne boczne i wewnętrzne, jedno-skrzydłowe, pełne, bez odzwi, konstrukcja deskowo-listwowo-zastrzałowa, zawiasy pasowe, otwory zamknięte łękami odcinkowymi; rzut - budynek na planie prostokąta, duże pomieszczenie kuźni z piecem , w części zachodniej przedsionek oraz pomieszczenie gospodarcze; bryła - budynek jednokondygnacyjny, niepodpiwniczony, z niewielkim poddaszem w części południowo-zachodniej, kryty niskim dwuspadowym dachem, nad kalenicą nadbudówka z otworami wentylacyjnymi, kryta niskim dwuspadowym dachem; elewacja południowa - frontowa, asymetryczna, podzielona lizenami, częściowo przysłonięta przez wyciągnięty okap dachu wsparty na kroksztynach, otwór drzwiowy i 3 otwory okienne; elewacja północna - tylna, symetryczna, 4 otwory okienne, podzielona lizenami, zwieńczona okapem dachu; elewacja zachodnia - szczytowa, symetryczna, podzielona lizenami, na osi otwór drzwiowy, nad nim niewielkie okno, zwieńczona szeroką listwą ceglana; elewacja wschodnia - szczytowa, symetryczna, podzielona lizenami, na osi zamurowany otwór drzwiowy, nad nim niewielkie okno, w płycinach bocznych po jednym oknie, zwieńczona szeroką, ceglana listwą; wyposażenie - piec kowalski, kowadło; instalacje - elektryczna, odgromowa.

FOTOGRAFIE : 1.elewacja południowa, 2.elewacja północna, 3.elewacja zachodnia, 4.elewacja wschodnia, 5.wnętrze



1 2

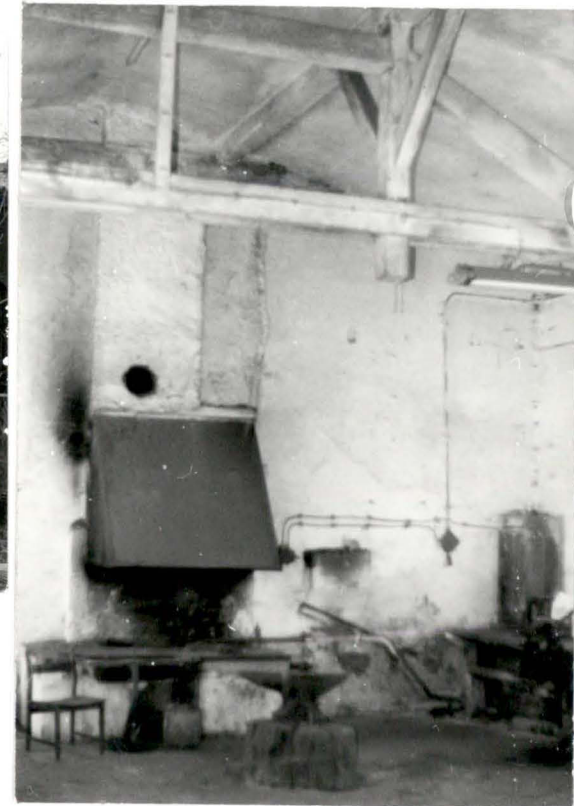


3

4



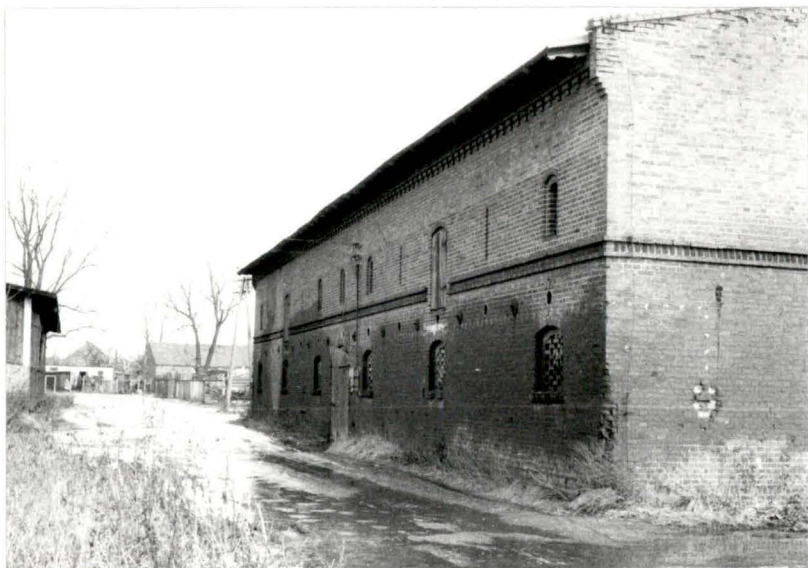
5



1. Miejscowość	2. Obiekt (nazwa jak w karcie)	3. Zawartość wkładki (nazwa obiektu lub materiału uzupełniającego)
P A Ą G Ó W	ZESPÓŁ DWORSKO - FOLWARCZNY	OBORA /21/ - opis obiektu, materiał fotograficzny

Budynek został wzniesiony w końcu XIX wieku z przeznaczeniem na oborę krów mlecznych. Zachowany w stanie pierwotnym bez poważniejszych zmian, obecnie nieużytkowany. Stan zachowania: ściany nośne ze znacznymi spękaniem, pokrycie dachu nieszczelne, więźba dachowa zniszczona przez przedostającą się wodę opadową; Sytuacja - budynek wzniesiony w południowo-wschodniej części wschodniego podwórza gospodarczego; ustawiony kalenicowo na osi północ-południe z pewnym od niej odchyleniem; w odległości około 5 m na zachód od niego znajduje się szopa na maszyny /20/, a około 3 m na wschód niewielki, obmurowany gnojownik /26/; materiał - fundamenty z kamienia polnego; ściany z cegły pełnej łączonej zaprawą cementowo-wapienną, układ cegieł krzyżowy, spoinowanie, od wewnątrz tynk i pobiała, grubość ścian około 50 cm; więźba dachowa - jętkowa o stolcu stojącym podwójnym ze ścianką kolankową; pokrycie dachu - papa na pojedynczym odeskowaniu; sklepienia - sklepienie odcinkowe wsparte na dwóch rzędach słupów żeliwnych; posadzki - beton wylewany na warstwie kamieni i cegieł pełnych; otwory okienne - w kształcie stojących prostokątów przesklepione łękami odcinkowymi, pozabawione stolarki budowlanej, zamknięte ażurowymi wymurowaniami z cegły; otwory drzwiowe - drzwi dwuskrzydłowe, pełne, bez odrzwi, skrzydła deskowo-listwowo-zastrzałowe, zawiasy pasowe długie, nadproża zamknięte łękami odcinkowymi; drzwi jednoskrzydłowe, pełne, bez odrzwi, konstrukcja i zawiasy j.w., otwory zamknięte łękami odcinkowymi; rzut - budynek na planie prostokąta, szerokofrontowy, we wnętrzu ganek gnojowy wzdłuż kalenicy, ganki paszowe przy ścianach dłuższych, na osi krótszej paszarnia; bryła - obiekt jednokondygnacyjny, niepodpiwniczony, o użytkowym poddaszu, kryty niskim dwuspadowym dachem; elewacja zachodnia - frontowa, symetryczna, podzielona horyzontalnie gzymsem kordonowym, na osi otwór drzwiowy, po jedo bokach po 3 otwory okienne, na poddaszu 5 otworów okiennych, 2 drzwiowe i 4 wąskie szczeliny wentylacyjne, elewacja zwieńczona gzymsem koronującym i okapem dachu; elewacja wschodnia - symetryczna, podzielona horyzontalnie gzymsem, 7-osiowa, na poddaszu dodatkowo 4 wąskie szczeliny wentylacyjne, zwieńczona gzymsem i okapem dachu; elewacja południowa - podzielona horyzontalnie gzymsem, na parterze usytuowany na osi dłuższej otwór drzwiowy, brak zwieńczenia; elewacja północna - szczytowa, asymetryczna, podzielona horyzontalnie gzymsem, na parterze drzwi na osi, na poddaszu drzwi lekko przesunięte w stosunku do osi, brak zwieńczeń; brak zabytkowego wyposażenia wnętrz; instalacje - odgromowa.

FOTOGRAFIE: 1.elewacja zachodnia, 2.elewacja wschodnia, 3.elewacja południowa, 4.elewacja północna.



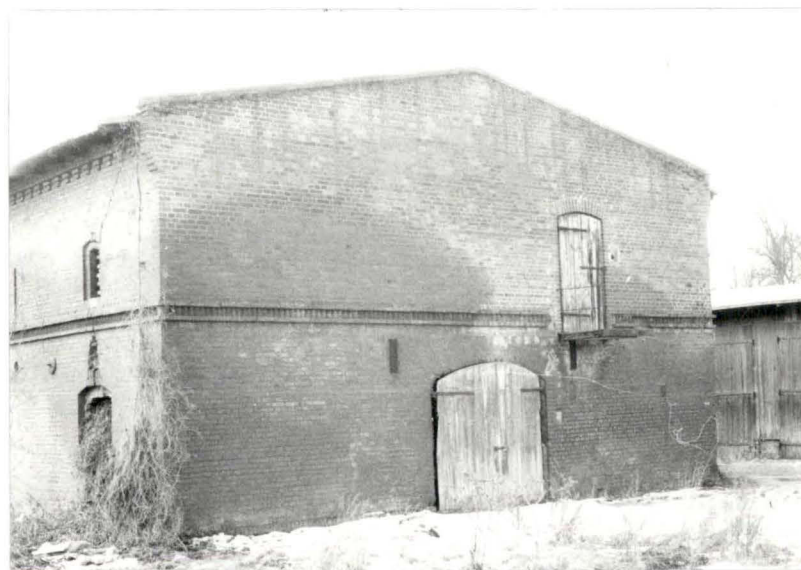
1



2



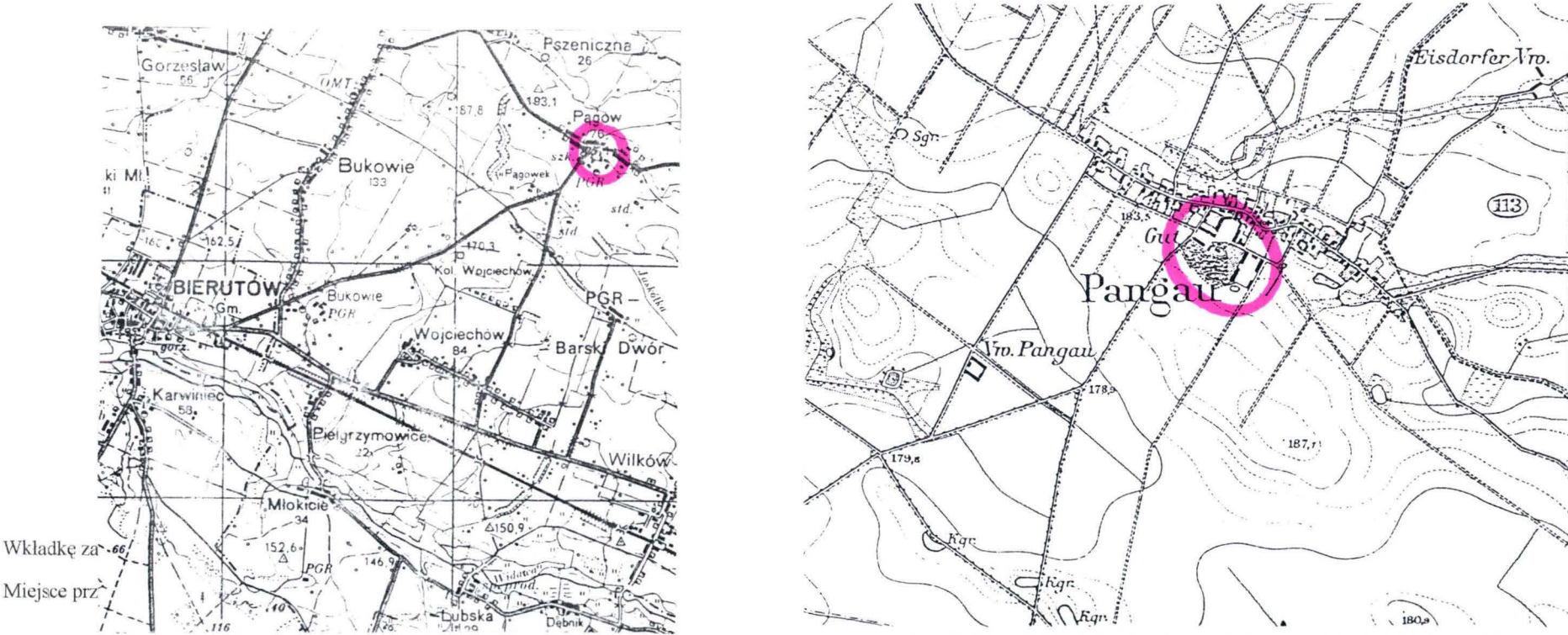
3



4

1. Miejscowość	2. Obiekt (nazwa jak w karcie)	3. Zawartość wkładki (nazwa obiektu lub materiału uzupełniającego)
P A G Ó W	ZESPÓŁ DWORSKO-FOLWARCZNY	opis fotografii, plany orientacyjne, materiał fotograficzny

FOTOGRAFIE: 1.brama główna, 2.brama północna-w tle pałac /1/, 3.brama boczna-w tle podwórze wschodnie, 4.widok ogólny od wschodu, 5.widok ogólny od północy, 6.widok ogólny podwórza zachodniego od płd.-wsch., 7.podjazd przed pałacem, 8.droga łącząca oba podwórze, 9.zespół od strony drogi do Wojciechowa, 10.park-widok ogólny, 11.park-widok od południa, 12.park-widok od wschodu, 13.aleja parkowa, 14.podwórze gosp. zachodnie-widok od południa, 15.dom ogrodnika /4/-elewacja wschodnia, 16.dom ogrodnika /4/-elewacja zachodnia, 17.stajnia,wolarnia /5/-elewacja wschodnia, 18.stajnia,wolarnia /5/-elewacja zachodnia, 19.wozownia /6/-elewacja wschodnia, 20.wozownia /6/-elewacja zachodnia, 21.ośmiorak /8/-elewacja północna i zachodnia, 22.ośmiorak /8/-elewacja południowa, 23.ośmiorak /8/-elewacja wschodnia, 24.ośmiorak /8/-tabliczka z datą budowy, 25.chlewnia /10/-elewacja południowa, 26.stajnia /14/spichlerz /15/-elewacja północna, 27.stajnia /14/spichlerz /15/-elewacja południowa, 28.ośmiorak /17/-elewacje południowa i zachodnia, 29.ośmiorak /17/-elewacje północna i wschodnia, 30.stelmacharnia /18/-elewacje północna i zachodnia, 31.stelmacharnia /18/-elewacje południowa i wschodnia, 32.owczarnia /22/-elewacja północna, 33.owczarnia /22/-elewacje południowa i wschodnia, 34.szopa na maszyny /20/, 35.ogród, 36.cieplarnia /25/, 37.kościół, 38. płyta nagrobna von Blanckensteina, 39.płyta nagrobna /napis nieczytelny/- obie płyty w ścianie zachodniej kościoła.





1 2



3 4



1. Miejscowość P A G Ó W	2. Obiekt (nazwa jak w karcie) ZESPÓŁ DWORSKO-FOLWARCZNY	3. Zawartość wkładki (nazwa obiektu lub materiału uzupełniającego) materiał fotograficzny
-----------------------------	---	--



5



6



7



8

Wkładkę założył Jerzy Tomasz Nowiński 03.1997 r.

Miejsce przechowywania negatywów MNR w Szreniawie



9



10

11



12



13



1. Miejscowość P A G Ó W	2. Obiekt (nazwa jak w karcie) ZESPÓŁ DWORSKO-FOLWARCZNY	3. Zawartość wkładki (nazwa obiektu lub materiału uzupełniającego) materiał fotograficzny
-----------------------------	---	--



14



15



16



17



18



19

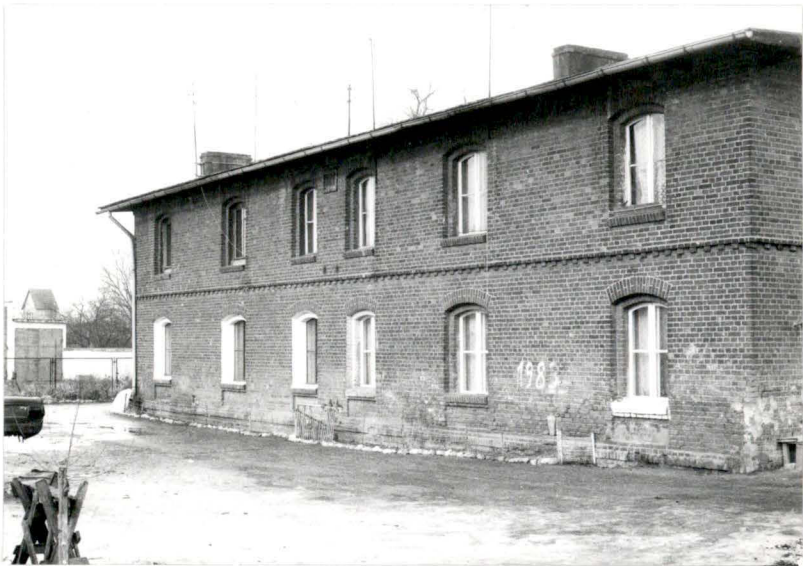


20



21

1. Miejscowość P A G Ó W	2. Obiekt (nazwa jak w karcie) ZESPÓŁ DWORSKO-FOLWARCZNY	3. Zawartość wkładki (nazwa obiektu lub materiału uzupełniającego) materiał fotograficzny
-----------------------------	---	--



22



23



24



25

Wkładkę założył Jerzy Tomasz Nowiński 03.1997 r.

Miejsce przechowywania negatywów MNR w Szreniawie



26 27



28 29



1. Miejscowość	2. Obiekt (nazwa jak w karcie)	3. Zawartość wkładki (nazwa obiektu lub materiału uzupełniającego)
P A G Ó W	ZESPÓŁ DWORSKO-FOLWARCZNY	materiał fotograficzny



30



31



32



33



34



35



36



37

1. Miejscowość P A G Ó W	2. Obiekt (nazwa jak w karcie) ZESPÓŁ DWORSKO-FOLWARCZNY	3. Zawartość wkładki (nazwa obiektu lub materiału uzupełniającego) materiał fotograficzny
-----------------------------	---	--

38



39



Wkładkę założył Jerzy Tomasz Nowiński 03.1997 r.

Miejsce przechowywania negatywów MNR w Szreniawie