

1. Obiekt

391

**ZAŁOŻENIE PAŁACOWE Z ZESPOŁEM FOLWARCZNYM**

2. Czas powstania

**XIV-XX w.**

3. Miejscowość

**STAROŚCIN**

11. Zdjęcia, plan sytuacyjny, rzuty



4. Adres **Staroścín, ul. Opolska i ul. Polna,  
46-148 Siemysłów**  
nr hipoteczny .....

**patrz wkładka nr 4**

5. Przynależność administracyjna

województwo **opolskie**

gmina **Świerczów**

pow. **Namysłów**

6. Poprzednie nazwy miejscowości

**1353 → Stareczendorf,**

**1394 → Starastendorf,  
Sterzendorf**

**1362 → Schereyssyndorf,**

**Małe Szimysłów**

7. Przynależność administracyjna  
przed 1.VI.1975 r.

województwo **opolskie**

powiat **Namysłów**

8. Właściciel i jego adres

**Zakład Rolny STAR-POL.Sp.z o.o.**

**Staroścín, tel.15**

**Nadleśnictwo Namysłów**

**Ośrodek Wczasów Dziecięcych**

9. Użytkownik i jego adres

**j.w.**

10. Rejestr zabytków

**PAŁAC → nr rej. 312/58 10.III.1958**

**OFICyna → 1945/70 6.II.1970,**

**PARK → nr rej. 100/84 30.I.1984**

**PAWILON PARKOWY szach. 335/58**

**10.III.1958 - ?**

autor zdjęć  
data wykonania  
miejsce przechowywania negatywów



Staroścín jest wymieniony po raz pierwszy w dokumencie z 1353 roku, jako **Stareczendorf**.

W kolejnym dokumencie z 1394 r. miejscowość ta nazwana jest **Starastendorf**. Nazwa Staroścín pochodzi od wyrazu "starosta", który również w języku niemieckim na to samo znaczenie i bardzo podobne brzmienie (Starost, Starosten).

Pierwotnie była to letnia rezydencja starosty, początkowo zapewne starosty namysłowskiego, a od 1533 roku starosty księstwa wrocławskiego.

Zapewne już w XIV wieku istniał na terenie Staroścína letni dworek lub zameczek myśliwski - przypuszczalnie na miejscu obecnego folwarku, bo ten jest określony na XIX-wiecznej mapie źródłowej jako "stary".

W l. 1470-1479 Henryk Kola (Heinrich Colli) wznosił nowy zamek, którego relikty mieści obecny pałac.

W 2 połowie XVI w. prawdopodobnie właścicielem Staroścína był Jan Stwoliński ze Staroścína, zmarły w 1583 roku, którego płyta nagrobna i jego żony Jadwigi z domu von Schlieben - zmarłej w 1572 roku - znajduje się w kościele parafialnym w Rychnowie.

W 1604 roku dobra kupił **Conrad von Saurma**. I w rękach tej rodziny majątek pozostał aż do czasów II wojny światowej. W l. 1795, 1830, 1845 - jako właściciel jest wymieniony baron von Saurma; w 1886 r. - ordynat Georg baron von Saurma-Jeltsch, który w r. 1894 był królewskim kamerdynerem i rotmistrzem na emeryturze; w 1898 r. jako właściciel tenże sam jest wymieniony **Georg książę von Saurma-Sterzendorf**, baron z Jeltschu. W 1917 roku jako właściciel jest wymieniony **Friedrich książę von Saurma-Sterzendorf** baron z Jeltschu na zamku w Staroścínie.

## I. SYTUACJA.

Staroścín to wieś oddalona około 18 km na południowy wschód od Namysłowa (w linii prostej ok. 13 km). Wieś usytuowana jest przy lokalnej szosie prowadzącej z (oddalonego od Namysłowa na południe) Świerczowa, w kierunku północno-wschodnim przez Dąbrowę, Staroścín, Siemysłów do Domaszowic. Droga Świerczów-Domaszowice na terenie Staroścína przecięta jest inną poprzeczną drogą lokalną, która w kierunku południowo-wschodnim prowadzi jako szosa do Fałkowic, a w kierunku północnym (pn.-zach.) jest drogą gruntową o nazwie ul. Polna, prowadzącą dalej do Gręboszowa i Łączan. Założenie pałacowe wraz z zespołem folwarcznym usytuowane jest przy wszystkich wyżej wyszczególnionych drogach.

## II. KOMPOZYCJA.

Założenie pałacowe składa się z zespołu rezydencjonalnego, przy którym jest przypałacowa część gospodarcza oraz z oddalonego około 500 metrów na północny zachód zespołu folwarcznego.

**Zespół rezydencjonalny** na planie nieregularnym, o kształcie tylko pozornie zbliżonym do czworokąta (którego boki nie są liniami prostymi). Od strony północno-zachodniej teren zespołu rezydencjonalnego ograniczony jest szosą do Domaszowic, od strony południowo-zachodniej - szosą do Fałkowic, od strony południowo-wschodniej do zespołu przylegają użytki rolne, a od północnego-wschodu - las. Zespół rezydencjonalny rozpostarty jest na terenie płaskim, na którym znajdują się między innymi dwa małe stawy. Cały teren zespołu rezydencjonalnego jest zadrzewiony - tzn. stanowi park. Południowa część parku - w przybliżeniu połowa - jest ogrodzona. Ogrodzenie to jest trwałe - w większości jest to ceglany mur pełny, a tylko nieduży środkowy fragment południowej (pd.-zach.) krawędzi parku ma ogrodzenie ażurowe. Mur ogrodzeniowy otacza południowo-zachodnią część parku: - od północy - oddzielając od wewnętrznej drogi parkowej dojazdowej do części gospodarczej i rezydencji, - od strony zachodniej - oddzielając park od szosy do Domaszowic, - od strony południowej - oddzielając park od pasa zieleni przy szosie do Fałkowic (ul. Oposkiej). Również południowo-wschodnia część parku od południa i wschodu otoczona jest murem ceglany pełnym podzielonym na przęsła murowanymi filarami. W południowym narożniku tego ogrodzenia - stoi zapewne nowszy mały budynek Ochotniczej Straży Pożarnej /13/. Linia muru ogrodzeniowego od strony drogi do Fałkowic, nie jest równoległa do biegu drogi, ale im od narożników bardziej zbliża się w kierunku środka parku, tym bardziej zbliża się do jego centrum, przy czym, środkowy fragment ogrodzenia tej krawędzi parku (ażurowy) jest wysunięty ponownie w kierunku południowym (niby w głęboki ryzalit) tzn. usytuowany przy drodze (oddzielony od niej tylko rowem). Wysunięty w kierunku drogi fragment ogrodzenia jest stalowy, ażurowy, na podmurówce i w środkowej jego części jest brama wytyczona przez dwa masywne, grube, murowane, otynkowane, boniowane słupki o przekroju czworokątnym.

W centrum południowej części parku, na osi bramy, za owalnym gazonem stoi pałac /1/ na planie podkowy. Korpus główny pałacu ustawiony prawie



rotmistrz krajowej kawalerii. W 1937 roku właścicielem - Georg księżę von Saurma-Strezendorf, baron z Jeltscha na zamku w Staroście.

równolegle do drogi (do Fałkowie) - inaczej "orientowany na godzinę 13<sup>00</sup>". Z korpusu głównego prostopadle wysunięte są w kierunku północno-wschodnim dwa skrzydła. Na południe od pałacu /1/ również prawie równolegle do drogi stoi oficyna /2/, główną elewacją zwrócona na

14. Kubatura w karcie szczegółowej	15. Powierzchnia użytkowa park - ok. 21 ha (wg Ewidencji, w tym park właściwy 8 ha	16. Przeznaczenie pierwotne pałac → dom mieszkalny właściciela oficyna → dom mieszkalny administratora stajnia-wozownia /14/	17. Użytkowanie obecne ob. Ośrodek Wczasów Dziecięcych ob. dom nauczyciela ob. Warsztat Nadleśnictwa Namysłów
---------------------------------------	---	---	--

18. Prace budowlane i konserwatorskie, ich przebieg i dokumentacja

Po 1604 r. → budowa lub rozbudowa niewielkiego budynku wtopionego w obecny pałac.

XVIII w. → powiększenie budynku pałacowego przez dobudowanie od pd.-zach. traktu frontowego.

Ok. 1800 r. budowa dwóch skrzydeł pałacu przy jego tylnej elewacji (kserokopia fotografii z k. XIX w. - patrz wkładka nr ...).

L.1917-19 gruntowna przebudowa pałacu - ujednolicenie bryły barokowo-klasycystycznej.

Oficyna /2/ "Kavalierhaus", wybud. ok. 1800 r., przebud. 1937 i w l. 70-tych.

STAJNIA-WOZOWNIA /4/, ok. 1800 r. -?; konstrukcja sklepień odcinkowych w stajni - 2 poł. XIX lub pocz. XX w., przebud. w l. 50-60-te.

GROBOWIEC /3/ - mauzoleum z kaplicą, zbudowany w 1917 - z zewnątrz o cechach neobarokowych.

Regularny ogród użytkowy istniał zapewne już w 2 poł. XV w.; XVII/XVIII w. - urządzenie barokowego ogrodu ozdobnego; ok. 1800 przekształcenie ogrodu barokowe na park krajobrazowy i wydłużenie parku w kierunku północnym.

#### 20. Najpilniejsze postulaty konserwatorskie.

Nie dopuścić do parcelacji założenia.

Budynki użytkować zgodnie z przeznaczeniem, prowadząc remonty bieżące i kapitalne - nie dopuszczać do pogorszenia się ich stanu technicznego.

Sporządzić inwentaryzację architektoniczno-konserwatorską i fotograficzną budynku mauzoleum i przeprowadzić remont zabezpieczający - głównie dach.

19. Stan zachowania (fundamenty, ściany zewnętrzne, ściany wewnętrzne, sklepienia, stropy konstrukcje dachowe, pokrycie dachu, wyposażenie i instalacje)

W bardzo złym stanie technicznym zachowane są dwa budynki: grobowiec /3/ i dom mieszkalny /20/ na folwarku.

Przypuszczać należy, że w złym stanie zachowane są więźby i pokrycia dachowe budynku stajni-wozowni /4/ i spichlerza /22/. Stan zachowania pozostałych budynków - nie jest znany - budynki nie zostały udostępnione do celów ewidencyjnych.

W złym stanie zachowane są również fragmenty muru ogrodzeniowego → cegła silnie wykruszona, zaprawa wymyta → konieczne jest przemurowanie fragmentów, uzupełnienie cegieł i zabezpieczenie korony muru.

Stan zachowania domu /20/ → patrz karta szczegółowa.

Park jest zadbany, utrzymany we właściwym stanie.



21. Akta archiwalne (rodzaj akt, numer i miejsce przechowywania)

23. Źródła ikonograficzne i fotografie (rodzaj, miejsce przechowywania, sygnatury)

12. Schlesisches Guter-Adressbuch ..., Breslau 1917, s.97-98.
13. Schlesisches Guter-Adressbuch ..., Breslau 1921, s. 102.
14. Schlesisches Guter-Adressbuch ..., Breslau 1926, s. 122.
15. Schlesisches Guter-Adressbuch ..., Breslau 1930, s. 144.
16. Schlesisches Guter-Adressbuch ..., Breslau 1957, s. 152.
17. Degen Kurt, Bleyl Wolfgang, Werbik Viktor, Focke Franz,  
Die Bau- und Kunstdenkmäler des Kreises Namslau. Breslau  
1939, 199-200.
18. Katalog zabytków sztuki w Polsce, pod red. J.Z.Łozińskiego  
i B.Wolff-Łozińskiej, t.VII województwo opolskie, pod red.  
T.Chrzanowskiego i M.Korneckiego, z.7 powiat namysłowski  
oprac.Izabella Galicka i Hanna Sygietyńska, Warszawa 1965,  
s. 59-60.

22. Bibliografia

1. Beyträge zur Beschreibung von Schlesien. Bd.12, Brieg 1795,  
s.52.
2. Knie J.G., Melcher J.M.L., Geographische Beschreibung von  
Schlesien preussischen Antheils der Grafschaft Glatz und  
der preussischen Markgrafschaft Ober-Lausitz. Abtheilung  
III, Alphabetische, topographisch-statistische Uebersicht  
aller grossern und kleinern Orte der Provinz Schlesien.  
Breslau 1830, s. 753.
3. Knie J.G., Alphabetisch-Statistisch-topographische Uebersicht  
der Dorfer, Flacken, Stadte und anderen Orte der Königl.  
Preuss. Provinz Schlesien. Breslau 1845, s. 658-659.
4. Schlesisches Guter-Adressbuch Verzeichniss. saemtl. Ritterguet-  
ter, Breslau 1886, s. 76.
5. Schlesisches Guter-Adressbuch ..., Breslau 1891, s.92.
6. Schlesisches Guter-Adressbuch ..., Breslau 1894, s.70.
7. Schlesisches Guter-Adressbuch ..., Breslau 1898, s.76.
8. Schlesisches Guter-Adressbuch ..., Breslau 1902, s.81.
9. Schlesisches Guter-Adressbuch ..., Breslau 1905, s.88.
10. Schlesisches Guter-Adressbuch ..., Breslau 1909, s.92.
11. Schlesisches Guter-Adressbuch ..., Breslau 1912, s.94.1

24. Uwagi różne

25. Wypełnił

Łucja Gajda, 1996 r.

imię i nazwisko

data

26. Sprawdził

imię i nazwisko

data

27. Załączniki

Wkładki nr: 1,2,3,4,5,6,7,8,9,10,11.

WSPÓLFINANSOWANE PRZEZ FUNDACJĘ  
WSPÓŁPRACY POLSKO-NIEMIECKIEJ  
ZE ŚRODKÓW  
REPUBLIKI FEDERALNEJ NIEMIEC



MITFINANZIERT VON DER STIFTUNG  
FÜR DEUTSCH-POLISCHE  
ZUSAMMENARBEIT AUS MITTELN  
DER BUNDESREPUBLIK DEUTSCHLAND



1. Miejscowość

S T A R O Ś C I N

2. Obiekt (nazwa jak w karcie)

ZAŁOŻENIE PAŁACOWE Z  
ZESPOŁEM FOLWARCZNYM

3. Zawartość wkładki (nazwa obiektu lub materiału uzupełniającego)

Fotografie dotyczące zespołu pałacowego



Fot.1. Widok ogólny od skrzyżowania w Starościnnie na ogrodzenie zespołu pałacowego (z prawej), który usytuowany jest po wschodniej stronie drogi do Domaszowic.



Fot.2. Widok ogólny od skrzyżowania w Starościnnie na zespół pałacowy położony przy północnej krawędzi drogi do Fałkowic.



Fot.3. Fragment ogrodzenia zespołu pałacowego od strony południowej.

Fot.4. Główna brama wjazdowa do zespołu pałacowego, usytuowana na osi pałacu, w południowej krawędzi ogrodzenia wzdłuż drogi do Fałkowic - neobarokowe murowane, otynkowane słupki i stalowe ogrodzenie na podmurówce.



Fot.5. Południowy narożnik zespołu pałacowego - zbieg dwóch linii ogrodzeń pod kątem ostrym i budynek Ochotniczej Straży Pożarnej.



Łucja Gajda, 1996 r.

Wkładkę założył: .....

imię, nazwisko data

MWRIPRS Szreniawa

Miejsce przechowywania negatywów: .....





Fot.11. Grobowiec rodzinny stojący w pd.-zach. części parku → widok od strony pn.-zach.

Fot.10. Mały staw z wyspą w południowej części parku; w oddali drzewa porośnięte bluszczem.



Fot.6. Fragment pałacu → widok od strony pd.-wsch. na korpus główny pałacu.



Fot.7. Fragment pałacu → skrzydło wschodnie widok od strony południowej.

Fot.9. Drzewo iglaste o płaczącym pokroju, z wąskimi, długimi igłami ułożonymi promieniście, luźno odstającymi i skośnie na wszystkie strony → to drzewo aklimatyzowane → świerk Brewera (*Picea breweriana*), występujące w górach Siskiyou na pograniczu Kalifornii i Oregonu.



Fot.8. Na pierwszym planie świerk Brewera, a w tle zachodnia elewacja zachodniego skrzydła pałacu.





1. Miejscowość

2. Obiekt (nazwa, jak w karcie)

3. Zawartość wkładki (nazwa obiektu lub materiału uzupełniającego)

S T A R O Ś C I N

ZAŁOŻENIE PAŁACOWE Z  
ZESPOŁEM FOLWARCZNYM

dokończenie opisu kompozycji.

północ, czyli w kierunku pałacu. Na północ od oficyny /2/ stoi nowszy budynek szkoły /5/, piętrowy, współczesny, o prawie płaskim dachem, do którego jednak od południowego wschodu przylega starszy budynek parterowy (fot.15.) o nieznannej pierwotnej funkcji, nakryty niskim dachem dwuspadowym z wysuniętymi okapami wzdłuż których przybite są ozdobnie powycinane ażurowo deski; (przypuszczać jedynie można, że ta parterowa część budynku szkoły - może być pozostałością dawnej kuchni-?). Na osi porzecznnej pałacu /1/ w odległości około 70 metrów na północ istnieją relikty dawnej bramy parkowej - dwa masywne, niskie filary (fot.22). Na zachód od tej bramy /14/ w linii ogrodzenia stoi drewniana stodoła /11/ i murowany budynek stajni-wozowni /4/, do którego zachodniej ściany szczytowej przylega druga brama północna /15/ (fot.24), przez którą prowadzi wjazd z wewnętrznej drogi parkowej na mały dziedziniec przed południową elewacją stajni-wozowni /4/; od zachodu dziedziniec ten ograniczony jest budynkiem nowszej wiaty /12/. Od pn.-zach. bramy /15/ wiedzie ku północy i dalej zdłuż łuku drogi w kierunku zachodnim ceglany murowany parkan. Obecnie ten mały dziedziniec przed stajnią-wozownią /4/ oddzielony jest nowszym ogrodzeniem z siatki od parku i pałacu oraz od wjazdu prowadzącego przez bramę północną /14/. Na wschód od bramy /14/, na granicy pomiędzy południową, ogrodzoną częścią parku, a północną częścią krajobrazową - stoi ciąg nowszych budynków gospodarczych /10/, /9/, /8/ i wolno stojące /7/ oraz dom mieszkalny /6/ o bardzo tradycyjnej formie (fot.18-21). (Pierwotna funkcja domu mieszkalnego /6/ nie jest znana - może dom ogrodnika - ?).

**Park.** Z barokowego, regularnego ogrodu z XVII-XVIII wieku, przekształcony ok. 1800 roku w park krajobrazowy. Południowa część parku ogrodzona; w zachodniej jej części zachowane ślady regularnego układu kwater, wzdłuż południowej krawędzi ogrodzenia - aleja grabowa z osią widokową na oficynę /2/. Na północ od alei grabowej, w zachodniej narożnej części parku - grobowiec /3/, główną elewacją zwrócony w kierunku wschodnim. Na wschód od alei grabowej i grobowca /3/ - mały staw z wyspą, na której kępa drzew. Północny fragment zachodniej części parku, otoczony od wschodu, północy i zachodu murem - zapewne był ogrodem użytkowym - warzywnikiem lub sadem. Na osi poprzecznej południowej części parku - od południa kolejno: owalny gazon, pałac i nieregularna kwatera z grupą drzew iglastych (na północ od pałacu). Południowa część parku położona na wschód od pałacu - ma charakter krajobrazowy i mieści m. in. mały staw (na wschód od domu /6/). Północna część parku nieogrodzona, łącząca się z kompleksem leśnym, posiada nieregularny układ dróg, w części z obsadzeniem alejowym. Na osi widokowej z pałacu większy staw o nieregularnej linii brzegowej u dwoma wyspami. Ogółem w parku rośnie 97 różnych gatunków i odmian drzew i krzewów, w tym 38 gatunków rodzimych (krajowych i od dawna zadomowionych) oraz 59 gatunków drzew i krzewów obcego pochodzenia (m.in.: **świerk**: biały, Brewera, czarny, dwubarwny, kłujący modry, tygrysi, wschodni; **żywotnik**: zachodni, odm. wrzosowata, stożkowata; **sosna**: wejmutka, **jodła**: kalifornijaka, syberyjska, **choina kanadyjska**; **cyprysiki**: groszkowy, odm. - pierzasta, - nitkowata, - szpilkowa, - szpilkowa modra, Lawsona, i - odm. Aluma, nutkajski i - odm. modra; **daglezie** odm. górska i modra).

**ZESPÓŁ FOLWARCZNY** położony jest w odległości ok. 800 metrów na północny zachód od pałacu, na niewielkim płaskim wzniesieniu. Prowadzą do niego dwie drogi gruntowe, które stykają się przy wschodnim obrzeżu folwarku. Północna droga pomiędzy folwarkiem a zespołem rezydencjonalnym - to aleja kasztanowa, która od bramy we wschód-

Wkładkę założył: Łucja Gajda, 1996 r.  
imię, nazwisko, data

Wzór ODZ 1978 r.

Miejsce przechowywania negatywów: MNRiPRS Szreniawa



nim narożniku podwórza folwarcznego, w kierunku wschodnim → prowadzi prostopadle do drogi głównej i za nią dalej wzdłuż muru ogrodzeniowego parku prowadzi do dwóch jego bram /14/ i /15/. Druga droga do folwarku - ul. Polna przebiega ukośnie, od głównego skrzyżowania dróg przy zachodnim narożniku parku, w kierunku północno-zachodnim przecina drogę dojazdową do podwórza (na przedłużeniu alei kasztanowej) i ogranicza zespół folwarczny od strony północno-wschodniej. W odległości ok. 150 metrów na wschód od folwarku ulica Polna rozwidla się i jej część kierująca się na zachód ogranicza zespół folwarczny od strony południowej. Przy rozwidleniu dróg, po obu jej stronach stoją przydrożne kapliczki z figurami świętych: przy południowej krawędzi drogi z figurą Matki Boskiej, przy północnej krawędzi drogi - z figurą św. Józefa, a około 50 metrów dalej na północ, od tych kapliczek, na niewielkim wzniesieniu w otoczeniu starych dębów stoi figura św. Jana Nepomucena. Zespół folwarczny zajmuje teren o obrysie trójkątnym z wszystkich trzech stron otoczony drogami gruntowymi. W centrum zespołu folwarcznego równoległe do drogi południowej, wytyczony jest regularny, prostokątny, wydłużony **dzieńdziniec gospodarczy**, o kompozycji zwartej, geometrycznej. Dzieńdziniec ten, dłuższą osią symetrii jest orientowany w kierunkach północno-zachodnim i pd.-wschodnim. Dzieńdziniec dawniej był całkowicie zamknięty; wzdłuż obu dłuższych jego krawędzi stały długie ciągi zblokowanych budynków gospodarczych, na osi podłużnej dzieńdzinca, czyli wzdłuż krótszych jego krawędzi - stały naprzeciw siebie dwa budynki mieszkalne, z których jeden zamykał podwórze od północnego zachodu, a drugi od południowego wschodu. Przy obu tych budynkach mieszkalnych, przy narożnikach dzieńdzinca istniały otwarcia widokowe (obojętne), w dolnej części wypełnione murowanym parkanem z bramami. Z tej pierwotnej zabudowy dzieńdzinca zachowane są następujące budynki: w krawędzi południowo-wschodniej → dom mieszkalny /20/ i przy obu jego ścianach szczytowych przybudówki gospodarcze wstawione w linię ogrodzenia; w północno-wschodniej krawędzi dzieńdzinca → dom mieszkalno-biurowy /21/ i dalej w kierunku zachodnim ciąg czterech budynków inwentarskich - obór /25/; na południowo-zachodnim obrzeżu dzieńdzinca: - na osi poprzecznej dzieńdzinca → spichlerz /22/, dawniej flankowany dwoma wielkimi, trójprzejazdowymi stodołami /24/ - od wschodu i /23/ - od zachodu. Z tych dwóch stodoł pozostały tylko relikty: z stodoły /24/ zachowane są: <sup>1/</sup> sklepiona piwnica pod sąsiekiem przyległym do spichlerza, <sup>2/</sup> mury dłuższej ściany południowo-zachodniej i <sup>3/</sup> mury południowo-wschodniej ściany szczytowej; z stodoły /23/ zachowane są mury aż do gzymsu, a zachodni kraniec stodoły (obejmujący klepisko przejazdowe i sąsieć) zachowany jest wraz z dachem. Przy zachodniej ścianie szczytowej stodoły /23/ istnieje niższy budynek gospodarczy /31/ (fot.74) nakryty dachem pulpitem. Obecnie brak jest zabudowy na północno-zachodnim obrzeżu dzieńdzinca - dawny budynek mieszkalny /30/ uległ zniszczeniu. Przy domu /30/ od zachodu i pd.-zach. istniał sad z ogrodem ozdobnym. Jest to prawdopodobnie miejsce po dawnej rezydencji wiejskiej - po starym zameczku myśliwskim, przy którym istniał mały ogródek zielnik i dzieńdziniec gospodarczy. Teren dzieńdzinca nazywany na mapie z XIX w. jako "altare" wskazuje, że jest to najstarsza część założenia, która później utraciła charakter rezydencji wiejskiej na rzecz nowego zamku usytuowanego w parku ok. 800 metrów dalej na południowy wschód. To stare miejsce pozostało dzieńdzincem gospodarczym, przy którym od północy powstała nowsza zabudowa folwarczna, sytuowana swobodnie na podwórzu o obrysie trójkątnym. Na tym trójkątnym podwórzu stała gorzelnia /29/ - obecnie nie istnieje; oprócz tego stoi magazyn /28/, wiata, waga wozowa, a wzdłuż drogi przy północno-zachodniej krawędzi podwórza stoi kuźnia /27/, dom mieszkalny /26/ i nowszy budynek gospodarczy, przy którym od południa nowsza brama wjazdowa na podwórze (fot.70). Nowsze podwórze folwarczne - ogrodzone siatką w stalowych ramach, przy ulicy Polnej zachowana brama o murowanych, otynkowanych, grubych filarach o przekroju czworokątnym. Na południowy wschód od podwórza, po przeciętej stronie drogi wzdłuż południowej krawędzi dzieńdzinca stoi obecnie samotnie jeden dom mieszkalny /19/ ośmioro-



1. Miejscowość

S T A R O Ś C I N

2. Obiekt (nazwa jak w karcie)

ZAŁOŻENIE PAŁACOWE Z  
ZESPOŁEM FOLWARCZNYM

3. Zawartość wkładki (nazwa obiektu lub materiału uzupełniającego)

Fotografie dotyczące zespołu pałacowego

Fot.12. Południowa elewacja korpusu  
głównego pałacu.



Fot.16. Aleja grabowa w zachodniej  
części parku, przy południo-  
wej jego krawędzi - widok  
od zach. w kierunku wsch.



Fot.13. Oficyna /2/ - widok ogólny budynku  
od strony zachodniej: zachodnia  
elewacja szczytowa i dłuższa - połudn.

Fot.15. Szkoła /5/, ob. dom mieszkalny,  
widok od strony południowo-wschodniej. Fot.14. Widok od strony pd.-wsch. z wnętrza  
Parterowa część budynku - jest starsza.



Wkładkę założył: Łucja Gajda, 1996 r.

Imię, nazwisko, data

MNRiPRS Szreniawa

Miejsce przechowywania negatywów:



Fot.21. Budynek gospodarczy /10/,  
a na pierwszym planie  
brama wewnątrz parku w  
ogrodzeniu oddzielającym  
część gospodarczą.



Fot.20. Drewniana szopa /9/, garaż i wiata  
/8/.



Fot.19. Wiata /8/ i budynek gospodarczy /7/  
przy domu mieszkalnym /6/ - widok od  
strony zachodniej.



Fot.18. Dom mieszkalny /6/ we wscho-  
dniej części parku → widok  
na dłuższą elewację pn.-zach.

Fot.17. Widok od strony zachodniej wzdłuż  
południowej elewacji korpusu  
głównego na 4 lipy stojące bardzo  
blisko elewacji !!!  
Za lipami widoczny zarys okien  
budynku szkoły /5/.





1. Miejscowość	2. Obiekt (nazwa jak w karcie)	3. Zawartość wkładki (nazwa obiektu lub materiału uzupełniającego)
S T A R O Ś C I N	ZAŁOŻENIE PAŁACOWE Z ZESPOŁEM FOLWARCZNYM	DOKOŃCZENIE opisu + kserokopie ilustracji.
ośmiorodzinny, piętrowy, nakryty dachem dwuspadowym, otoczony ogródkami. Do wschodniej dłuższej elewacji domu mieszkalnego /20/ przylega mały warzywnik i sad, przy którym od wschodu usytuowano współczesną stację paliw.		
III. MATERIAŁ (i czas powstania budynków, których nie ujęto w rubryce 18.)		
/1/ PAŁAC, murowany z cegły, z użyciem kamienia, otynkowany, kryty łupkiem.		
/2/ OFICYNA, ob. dom nauczyciela, murowana, otynkowana, kryta dachówką i blachą.		
/3/ GROBOWIEC, murowany z cegły, otynkowany, kryty dachówką.		
/4/ STAJNIA-WOZOWNIA murowana z cegły, zewnątrz otynkowana, wewnątrz z kapami pruskimi i drewnianymi stropami.		
/5/ SZKOŁA, mur., otynk., część piętrowa kryta stropodachem, 3 ćw. XX w.; cz. parterowa, kryta niskim dachem dwuspadowym o pokryciu z papy, z charakterystycznymi okapami drewnianymi 4 ćw. XIX w.		
/6/ DOM MIESZKALNY, (czy dom ogrodnika - ?), mur., otynkowany, kryty dachówką, 1ćw.XXw., okna przemurowane.		
/7/ BUDYNEK GOSPODARCZY przy domu /6/, mur., otynk, kryty dachówką.		
/8/ wiata, drewn., kryta papą i murowany garaż.		
/9/ szopa, drewn., kryta papą.		
/10/ BUDYNEK GOSPODARCZY, mur., otynk., kryty dachówką, 1 ćw. XX w.		
/11/ STODOŁA, drewn., kryta papą, mur., pocz. XX w.		
/12/ wiata, drewn.,		
/13/ BUDYNEK OCHOTNICZEJ STRAŻY POŻARNEJ, mur., otynkowany, kryta dachówką, pocz. XX w.,		
/14/ Północna brama wjazdowa do zespołu rezydencjonalnego, boczna, ale na osi widokowej z pałacu, murowane filary zachowane bez skrzydeł.		
/15/ Północno-zachodnia (boczna) brama wjazdowa do zespołu rezydencjonalnego → murowany filar,		
/16/ Kapliczka z figurą Matki Boskiej, w kształcie dwukondygnacyjnego słupa, o przekroju czworokątnym, usta-		
/17/ Kapliczka z figurą św. Józefa, wionego na cokole, murowane z cegły, otynkowane, ok. poł. XIXw., rzeźby nowsze.		
/18/ Kapliczka z figurą św. Jana Nepomucena, na cokole murowanym, otynkowanym z 1874 r.		
/19/ DOM MIESZKALNY OŚMIORODZINNY, ul. Polna 11, mur., elewacje otynkowane z ceglany detal, dachówka, 1913r.		
/20/ DOM MIESZKALNY, na podwórzu, mur., otynkowany, kryty dachówką, XVIII w., lub ok. 1825 r.		
/21/ Budynek mieszkalno-biurowy, mur., otynk, kryty eternitem, 1 ćw. XX w.		
/22/ SPICHLERZ, murowany, otynkowany (tynki bardzo zniszczone), kryty dachówką, k.XVIII/pocz.XIX w.,		
/23/ STODOŁA, mur., otynkowana, zachodni fragment kryty dachówką, z pozostałej części zachowane mury, członowane dużymi blendami zasklepiionymi od góry łukami odcinkowymi, w tle każdej blendy 2 wysokie szczeliny.		
/24/ z tej stodoły pozostała tylko sklepiona piwnica z XVIII w., i dwie ściany murów, członowanych jak w stodole /23/.		
/25/ ciąg budynków inwentarskich - obór, murowane, otynkowane (3 środkowe dachy kryte dachówką, z 3/4 ćw.XIXw., a dach budynku północno-zachodniego kryty eternitem, pocz. XX w.).		
/26/ dom mieszkalny, murowany,		
/27/ kuźnia, murowana, otynkowana, kryta dachówką, 4 ćw. XIX w., rozbudowana.		
/28/ budynek magazynowy, murowany, o ceglanych elewacjach, kryty papą, 1 ćw.XX w., rozbudowany.		
/29/ miejsce po nieistniejącej gorzelni, murowanej, wybudowanej przed 1886 r., z której komin stał do 1988r.		
/30/ miejsce po nieistniejącym domu mieszkalnym ośmiorodzinnym, krytym dachówką, który zspadł r.		
/31/ nowszy budynek gospodarczy, murowany.		
/32/ stacja paliw.		

Wkładkę założył: ..... /30/ miejsce po nieistniejącym domu mieszkalnym ośmiorodzinnym, krytym dachówką, który zspadł r.  
MNRiPRS Szreniawa lił się w 1976 lub 1978 r. /31/ nowszy budynek gospodarczy, murowany.

Miejsce przechowywania negatywów: ..... /32/ stacja paliw.



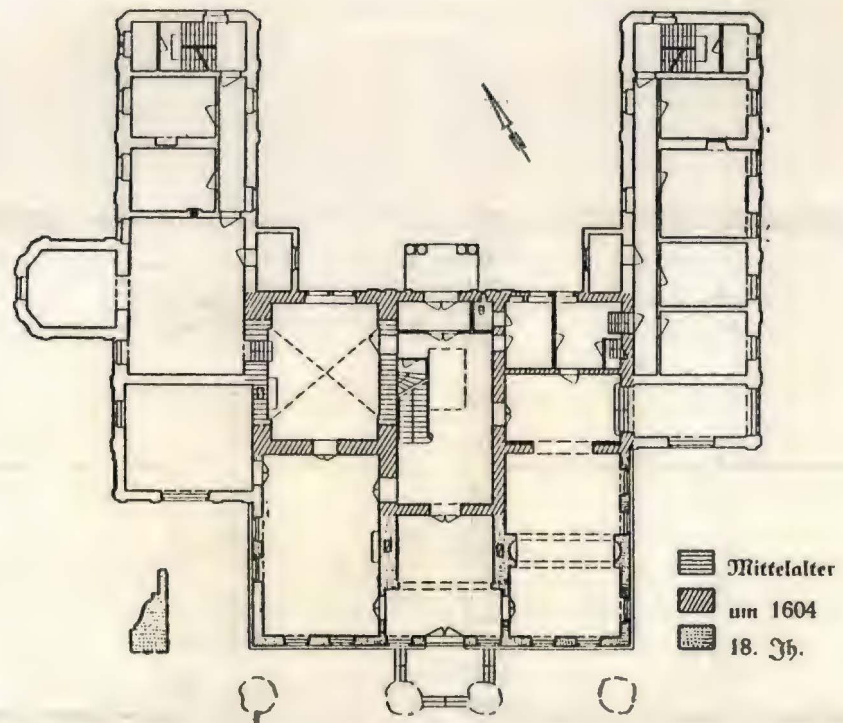


Abb. 67 Sterzendorf, Schloß. Grundriß 1:400  
Dazu Sockelprofil des rückwärtigen Ausbaues 1:40

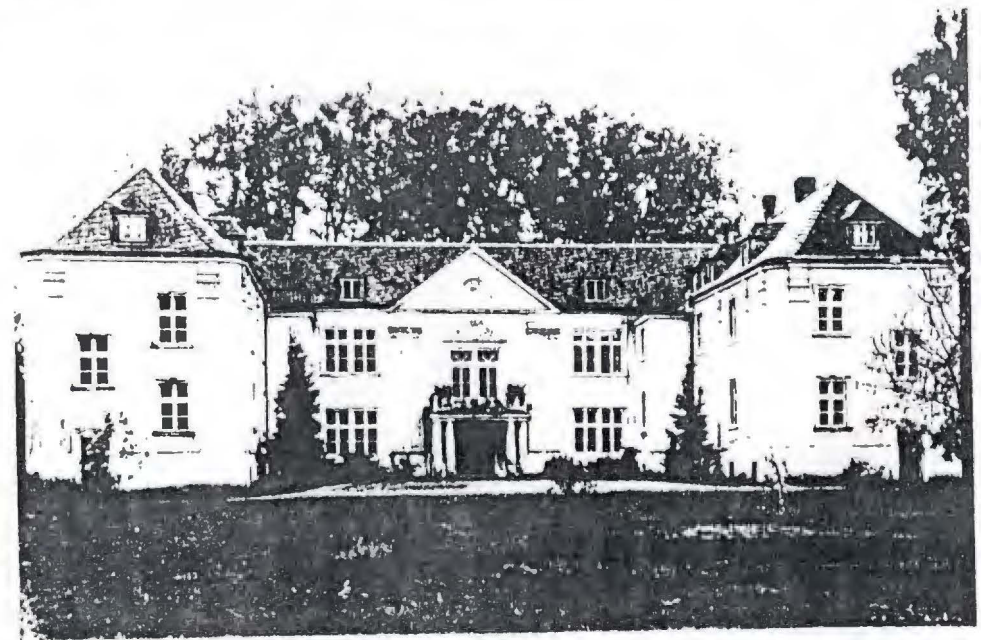
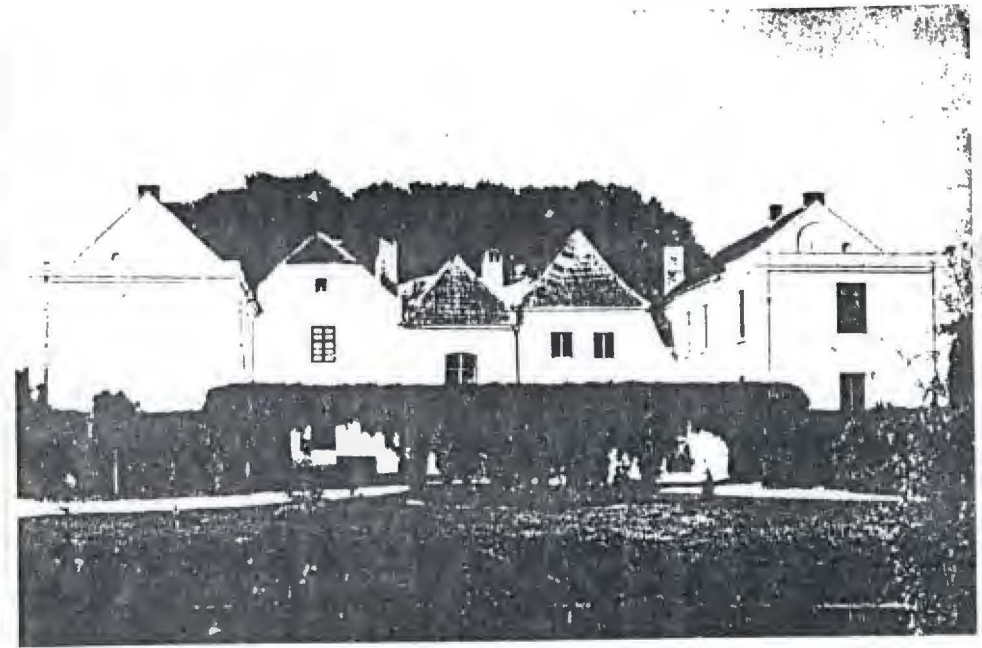


Abb. 330: Sterzendorf. Ansicht des Schloßes nach einer Photographie aus dem  
späteren 19. Jh. Abb. 331: Sterzendorf. heutiger Zustand des Schloßes



1. Miejscowość

S T A R O Ś C I N

2. Obiekt (nazwa jak w karcie)

ZAŁOŻENIE PAŁACOWE Z  
ZESPOŁEM FOLWARCZNYM

3. Zawartość wkładki (nazwa obiektu lub materiału uzupełniającego)

Fotografie dot. założenia pałacowego → do nr fot. 24,  
Fotografie dot. STAJNI-WOZOWNI /4/ → od nr fot.25 do nr

Fot.24. Pn.-zach. brama wjazdowa na teren parku, w ogrodzeniu parku od strony północnej, przy zachodniej ścianie szczytowej STAJNI-WOZOWNI /4/ → widok od strony południowej.



Fot.25. Zachodnia ściana szczytowa STAJNI-WOZOWNI /4/.



Fot.26. Zachodni fragment południowej elewacji dłuższej budynku STAJNI-WOZOWNI /4/ → oryginalne drzwi ramowo-płycinowe w oryginalnym boniowanym obramowaniu.

Fot.23. Widok ogólny od strony wschodniej na drewnianą stodołę /11/ i STAJNIĘ-WOZOWNIĘ /4/. Wschodnia ściana szczytowa STAJNI-WOZOWNI i fragment elewacji południowej.  
We wschodniej części budynku mieściła się dawniej wozownia.



Fot.22. Północna brama wjazdowa na teren parku na osi widokowej pałacu (widok od pd.).

Wkładkę założył: Łucja Gajda, 1996 r.  
imię, nazwisko, data

MNRiPRS Szreniawa

Miejsce przechowywania negatywów:





Fot.27. STAJNIA-WOZOWNIA /4/ → fragment elewacji południowej oryginalna artykulacja ściany → wysokimi ślepyimi arkadami, jedynie z małymi otworami okiennymi na osi w górnej części. Arkady i otwory okienne - sklepięne łukami odcinkowymi. Otwory drzwiowe przemurowane.

Fot.32. Fragment wnętrza - profilowana opaska zataczająca łuk półpełny, przy podstawie o przełamanych prostokątnie końcówkach → czy była to rzeczywiście arkada łącząca pomieszczenia zachodniej części budynku z właściwą stajnią środkową - nie wiadomo ?



Fot.28. Oryginalny otwór drzwiowy do wnętrza stajni 11 → obramowanie z zaznaczonym łukiem, kluczem i uszankami.



Fot.29. Fragment elewacji południowej zróżnicowane wykroje otworów okiennych - wszystkie z kształtowanymi w tynku obramowaniami o wyraźnie zaznaczonych nadprożach.

Fot.31. Północna elewacja dłuższa STAJNI-WOZOWNI /4/.



Fot.30. Drzwi do klatki schodowej prowadzącej do poddasza - skrajne od wschodu w elewacji południowej - opierane deskami w układ ramowy wewnątrz wypełniony deskami nabitymi poziomo.





1. Miejscowość

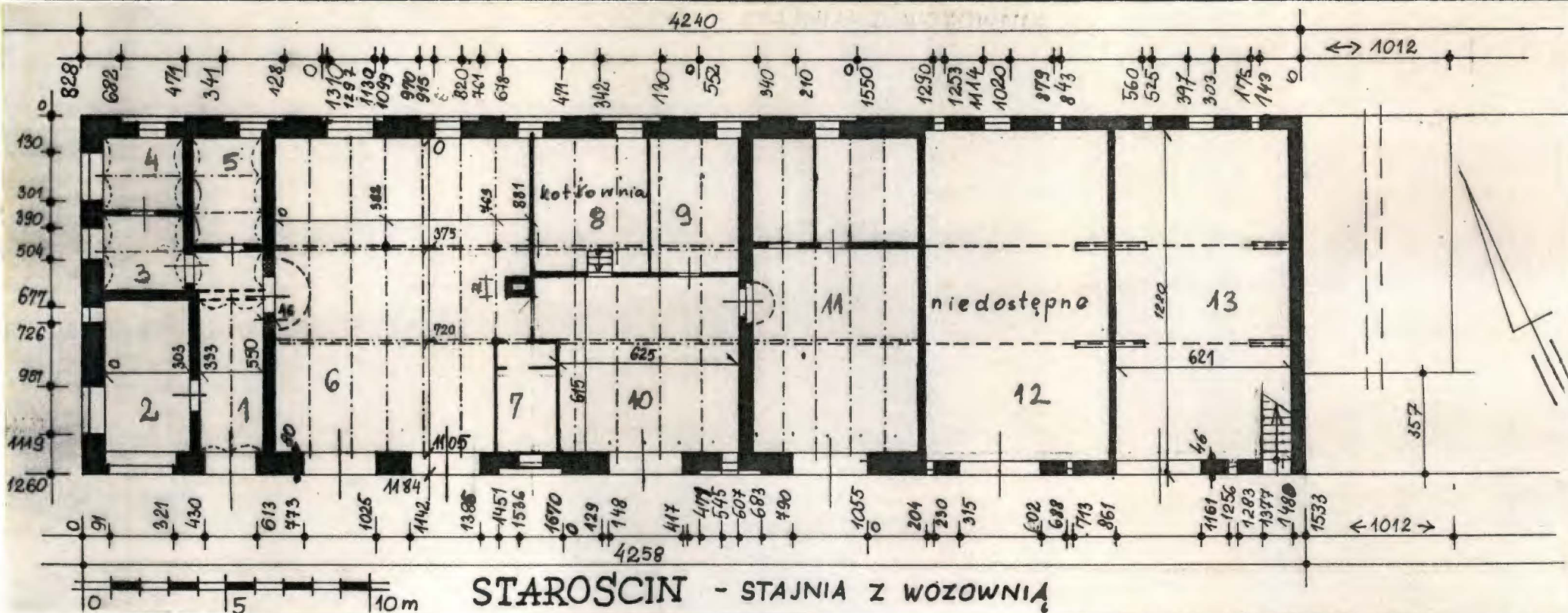
2. Obiekt (nazwa jak w karcie)

3. Zawartość wkładki (nazwa obiektu lub materiału uzupełniającego)

S T A R O Ś C I N

ZAŁOŻENIE PAŁACOWE Z  
ZESPOŁEM FOLWARCZNYM

STAJNIA-WOZOWNIA /4/ - fotografie, rzut, opis,

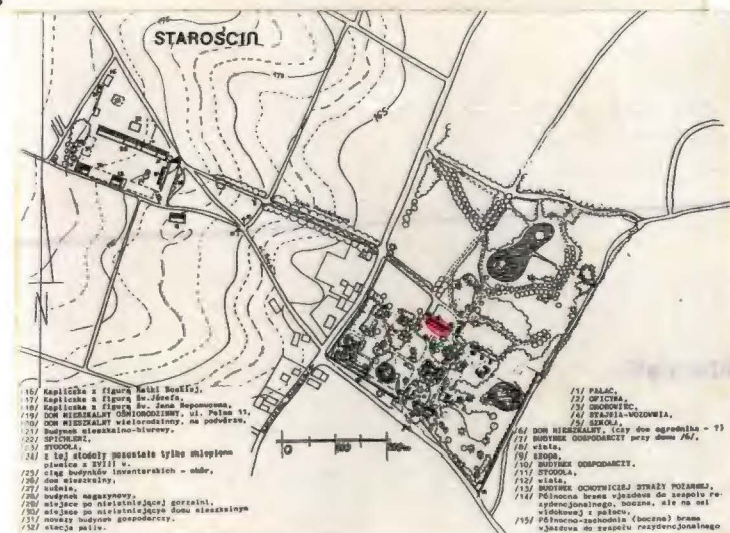


Fot.33. Fragment starej glazury  
w pomieszczenia (6) na  
ścianie północnej → zama-  
lowany podziałami. Kwadraty o ścię-  
tych narożnikach - białe, a małe  
kwadraty dopełniające - niebieskie.  
Łucja Gajda, 1996 r.

Miejsce przechowywania negatywów:

MNRiPRS Szreniawa

DSP Leszno 935 90 3000



1978 r.





Fot.34. Wnętrze stajni (6) → żeliwna kolumna, podciąg, sklepienia odcinkowe.



Fot.35. Otwór drzwiowy w wewnętrznej ścianie działowej od pomieszczenia (10) do (6) → w starej arkadzie.



W ewidencji adresowej "Stajnia w zespole pałacowym ul. Opolska" jest datowana na ok. 1800, pocz. XX w. Z planu budynku widać wyraźnie, że ściany wschodniej jego części są znacznie cieńsze, stąd wnioskować można, że pomieszczenia 12-13 nie były przewidziane do chowu zwierząt. Stąd bardziej właściwym określeniem budynku jest nazwa STAJNIA-WOZOWNIA /4/. Również wyżej wymienione datowanie jest raczej wątpliwe, bo sklepienia odcinkowe są na dźwigarach stalowych (a te są popularne dopiero w 2 poł. XIX w.). Ponieważ poddasze budynku nie było dostępne w trakcie inwentaryzacji - nie można jednoznacznie określić czy kapy pruskie w tym budynku zostały założone wtórnie, czy pierwotnie były stropy drewniane, jak we wschodniej części budynku - ? Stoi w odległości ok. 70 metrów na północ od pałacu, pomiędzy dwoma bramami wjazdowymi od północy do parku. Budynek fasadą wzröcony w kierunku południowym (pd.-zach.). MATERIAŁ. Ściany - murowane z cegły ceramicznej, pełnej, czerwonej, wewnątrz i zewnątrz otynkowane; w tynkach zewnętrznych kształtowane obramowania otworów okiennych i drzwiowych oraz boniowanie wokół skrajnego zachodniego otworu drzwiowego. Więźba dachowa - zapewne drewniana. Pokrycie dachu - dachówka - różna: karpiówka ceramiczna czerwona, karpiówka szara cementowa. Schody - proste, jednobiegowe, drewniane, policzkowe. Posadzki - nowsze, betonowe, w korytarzu (1) - terakota jasna w kolorze naturalnym, w (7) - posadzka z cegły. Otwory okienne, o bardzo zróżnicowanych wykrojach: oryginalne → niskie, zasklepio- ne od góry łukami odcinkowymi, wypełnione oknami żeliwnymi z podziałem na 12 szyb, po 4 w trzech poziomach; wtórnie wykute otwory okienne wypełnione są oknami drewnianymi w 4 różnych wielkościach i o różnych podziałach wewnętrznych, a wąskie, wysokie otwory okienne wypełnione są na stałe samymi szybami. Otwory drzwiowe - pierwotne zasklepio- ne od góry łukami odcinkowymi; dawne węższe otwory drzwiowe do stajni (6), (10) zostały przemurowane na szersze, z prostym nadprożem. Wszystkie wypełnione są drzwiami drewnianymi: ramowo-płycinowymi (w części zachodniej), a w pozostałych zewnętrznych otworach drzwi o skrzydłach deskowo-listwowo-zastrzałowych, od zewnątrz opierzanych. Stropy - w pomieszczeniach (12- -13) - na belkach drewnianych z podsufitkami, ale podsufitka założona jest tak, że dwa równoległe do budynku podciągi drewniane są całkowicie odsłonięte. Pod tymi podciągami na wewnętrznej ścianie działowej i na szczytowej wschodniej założone są drewniane podkładki (sanki). W pozostałej części budynku → kapy pruskie, tj. sklepienia odcinkowe na dźwigarach stalowych; w pomieszczeniach od (6) do (11) i (1) dźwigary stalo- we założone są poprzecznie do budynku, a w pomieszcze- niach: (3-5) - dźwigary są ułożone równoległe do budyn- ku.



1. Miejscowość

S T A R O Ś C I N

2. Obiekt (nazwa jak w karcie)

ZAŁOŻENIE PAŁACOWE Z  
ZESPOŁEM FOLWARCZNYM

3. Zawartość wkładki (nazwa obiektu lub materiału uzupełniającego)

OFICYNA /2/ - fotografie od nr 36 do nr 43,  
krótki opis i rzut budynku.NR REJ. 1945/70  
6.02.1970.Fot.37. Główne drzwi wejściowe  
- we wgłębnym portyku.Fot.36. Fasada oficyny /2/ - pięcioosiowa  
z przesłem środkowym wysuniętym w  
pseudoryzalit, w którym środkowa część mieści  
wgłębny portyk z parą kolumn toskańskich,  
flankowanych parzystymi pilastrami; pseudo-  
ryzalit zwieńczony trójkątnym frontonem z  
odcinkowym otworem okiennym na osi tympono-  
nu. Parterowa bryła nakryta stromym dachem  
dwuspadowym z naczółkami.

OFICYNA /2/ stoi w odległości ok. 30 metrów na południe od pałacu, dłuższymi elewacjami zwrócona w kierunkach pd. i pn., główną elewacją północną w stronę pałacu. Materiał. Ściany - wraz z cokołem murowane z cegły ceramicznej czerwonej; cokół wykończony warstwą położoną na rolkę; wewnątrz i zewnątrz otynkowane; tynki zewnętrzne boniowane w poziome pasy z zaznaczonymi pseudoklińcami w nadprożach otworów okiennych i drzwiowych, z wyjątkiem portyku. Stropy - zapewne na belkach drewnianych z podsufitkami. Więźba dachowa drewniana. Pokrycie dachu - dachówka ceramiczna zakładkowa, ale imitująca karpiówkę, czerwona. Dach portyku i wole oko pokryte blachą. W sieniach (od pn. i pd.) posadzki z terakoty (w pd. sieni białe i czarne płytki). Schody - drewniane, jednobiegowe, proste, nowsze. Okna prostokątne do pomieszczeń mieszkalnych - skrzynkowe; półkoliste i odcinkowe okna do poddaszy strychowych - pojedyncze, krosnowe; wszystkie - drewniane. Drzwi zewnętrzne z łukowymi nadświetlami i sklepieniami nadprożami, drewniane; drzwi wewnętrzne prostokątne, drewniane i płytowe. Budynek niepodpiwniczony, parterowy z użytkowym poddaszem. Instalacje: elektryczna, odgromowa, wodociągowa, kanalizacja, centralne ogrzewanie. Kubatura 1663 m<sup>3</sup>, powierzchnia zabudowy 267,2 m<sup>2</sup>.

Fot.39. Elewacja główna - północna.

Fot.38. Elewacja szczytowa zachodnia  
czterooosiowa, dwukondygnacyjna,  
podzielona poziomo dolnym gzymssem  
szczytu; w osiach skrajnych szczytu  
okna o łuku półpełnym.

Wkładkę założył: Łucja Gajda, 1996 r.  
imię, nazwisko, data

MNRiPRS Szreniawa

Miejsce przechowywania negatywów: .....







Fot.43. Elewacja szczytowa wschod-  
nia - identyczna jak zachod-  
nia.

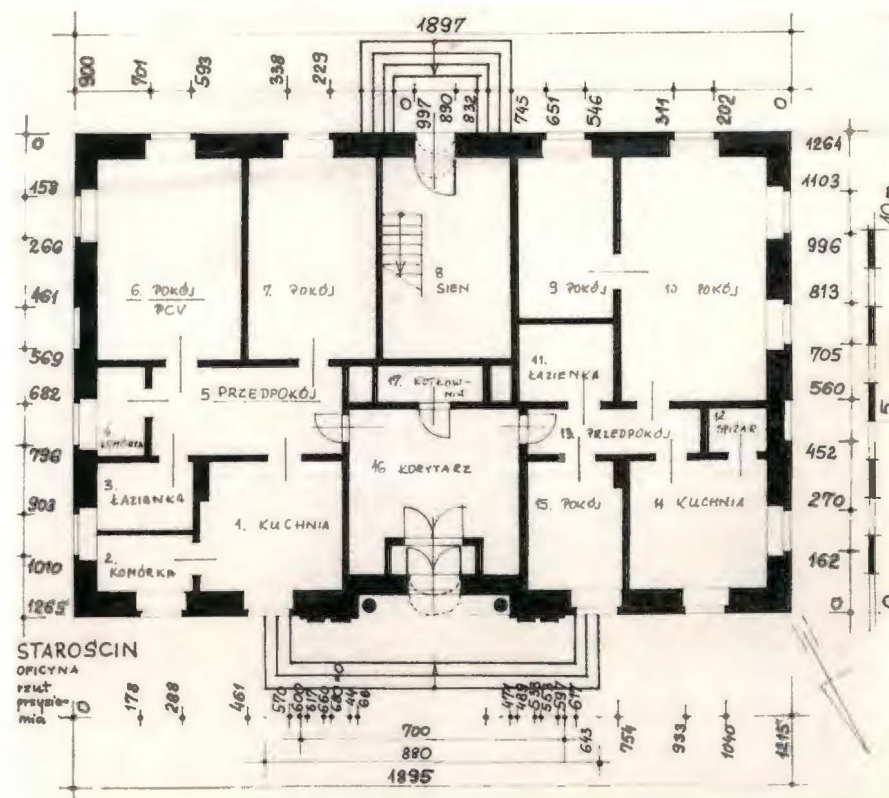
OFICYNA /2/ - klasycystyczna, zbudowana około 1800 roku, przebudowana w 1937 r. i ponownie przebudowana po wojnie, przy okazji adaptacji na mieszkania. Układ przestrzenny wnętrza całkowicie zmieniony w l. 60-tych XX w.

Fot.40. Elewacja dłuższa południowa - tylna w stosunku do pałacu, ale główna widoczna z drogi; pięcioosiowa, w środkowej osi półkoliście zamknięty otwór drzwiowy i okno powiekowe (wóle oko) w połaci dachowej.

Budynek nazwany jest w literaturze "Kavalierhaus" tzn. dom kawalerów dom rycerzy ?

Fot.41. Drzwi zewnętrzne południowe  
- skrzydło drzwiowe stare, ramowo-  
-płycinowe, zewnątrz opierzone.

Fot.42. Typowy (dla tego budynku)  
otwór okienny.





1. Miejscowość S T A R O Ś C I N	2. Obiekt (nazwa jak w karcie) ZAŁOŻENIE PAŁACOWE Z ZESPOŁEM FOLWARCZNYM	3. Zawartość wkładki (nazwa obiektu lub materiału uzupełniającego) fotografie okolicy pomiędzy zespołem pałacowym, a folwarcznym
-------------------------------------	--	---



Fot.44. Widok ogólny zespołu folwarcznego z ul. Polnej - prowadzącej do folwarku; na pierwszym planie - figura Matki Boskiej na wysokim postumencie.



Fot.45. Przy północnej krawędzi drogi prowadzącej do folwarku, naprzeciw figury Matki Boskiej figura św. Józefa.



Fot.46. Figura św. Jana Nepomucena, na postumencie murowanym z 1874 r. stoi w niedalekim sąsiedztwie dwóch poprzednich kapliczek słupowych, w otoczeniu starych dębów, na terenie przyległym do południowej krawędzi Alei Kasztanowej.

Fot.47-48. Widok ogólny z wzgórza na którym stoi grupa starych dębów z rzeźbą św. Jana Nepomucena w kierunku zachodnim i południowo-zachodnim na wieś i zespół pałacowy.



47.



48.

Wkładkę założył: Łucja Gajda, 1996 r.  
imie, nazwisko, data  
MNRIPRS Szreniawa

Miejsce przechowywania negatywów: .....



Fot.50. Widok ogólny spod kasztanowca przy wschodniej bramie wjazdowej do folwarku w kierunku wschodnim na rozwidlenie dróg prowadzących w kierunku zespołu pałacowego; droga na wprost prowadzi dalej Aleją Kasztanową w kierunku parku pałacowego.



Fot.51. Zabudowa wzdłuż południowej krawędzi podwórza folwarcznego → widok od południowego wsch.

Fot.49. Aleja Kasztanowa od wzgórza z dębami i rzeźbą św. Jana Nepomucena w kierunku wschodnim.

Fot.52. Widok ogólny południowej części zespołu folwarcznego od strony południowej.

Fot.53. Zamurowana brama w południowym narożniku podwórza, ścinająca tenże narożnik. widok od strony południowej.

Fot.54. Widok z wnętrza prostokątnego podwórza folwarcznego na ogrodzenie w południowym narożniku, w którym jest ukośnie usytuowana brama - obecnie zamurowana. Za ogrodzeniem w oddali widoczny jest budynek mieszkalny dla służby folwarcznej /19/





1. Miejscowość

S T A R O Ś C I N

2. Obiekt (nazwa jak w karcie)

ZAŁOŻENIE PAŁACOWE Z  
ZESPOŁEM FOLWARCZNYM

3. Zawartość wkładki (nazwa obiektu lub materiału uzupełniającego)

Fotografie dotyczące zespołu folwarcznego



Fot.57. Wnętrze podwórza północnego, widok od zachodu w kierunku wschodnim.



Fot.58. Wnętrze podwórza północnego widok ogólny zabudowy przy południowej krawędzi północnego podwórza folwarcznego - drewniana wiata wzdłuż północnej krawędzi tegoż ciągu zabudowy.



Fot.59. Zachodnia ściana szczytowa zabudowy wzdłuż pn. krawędzi prostokątnego podwórza folwarcznego

Fot.55. Wnętrze trójkątnego podwórza folwarcznego → widok od wjazdu we wschodnim narożniku w kierunku zachodnim.

Fot.56. Wnętrze trójkątnego podwórza - widok na bramę w północnej -wschodnim fragmencie zabudowy.



Wkładkę założył: Łucja Gajda, 1  
Imię, nazwisko, d

MNRiPRS Szreni

Miejsce przechowywania negatywów:



Fot. 60. Wnętrze północnego podwórza folwarcznego.

Widok ogólny w kierunku północnego narożnika na nowszą wiatę i dom mieszkalny /26/. Przed tym domem /26/ na podwórzu (bliżej) stała gorzelnia /29/, rozebrana po II wojnie światowej, a komin stał do 1988 r.



Fot.61. Wnętrze podwórza południowego ciąg zabudowy wzdłuż północnej krawędzi podwórza - obory widok w kierunku północnym.



Fot.62. Wnętrze podwórza południowego ciąg zabudowy wzdłuż północnej krawędzi podwórza - widok w kierunku wschodnim - na wschodnim krańcu dom mieszkalno-biurowy /21/.



Fot.63. Wnętrze podwórza południowego widok ogólny z północnego narożnika w kierunku wschodniej krawędzi krótszej. W oddali widać dom mieszkalny /20/, dalej dom mieszkalny /19/ i relikty stodoły /24/. Z stodoły /24/ pozostała sklepiona piwni-przylegająca do spichlerza /22/.

Fot.64. Wnętrze podwórza południowego widok ogólny z północnego narożnika w kierunku południowym na relikty murów dawnej stodoły /23/ i spichlerz /22/ a z drugiej strony jedyny zadaszony fragment stodoły /23/ klepisko i dwuprzęsłowy sasek.





1. Miejscowość

2. Obiekt (nazwa jak w karcie)

3. Zawartość wkładki (nazwa obiektu lub materiału uzupełniającego)

S T A R O Ś C I N

ZAŁOŻENIE PAŁACOWE Z  
ZESPOŁEM FOLWARCZNYM

Fotografie dotyczące zespołu folwarcznego



Fot.65. Wnętrze sklepionej kolebkowo piwnicy pod jednym sąsiekiem (zach.) stodoły /24/ → widok wzdłuż wnętrza, od strony północnej w kierunku południowym..



Fot.66. Wnętrze piwnicy pod skrajnym od zachodu przesłem stodoły /24/ → luneta w której pierwotnie były drzwi - przejście do spichlerza /22/.

Fot.68. Spichlerz /22/ i północna elewacja stodoły /23/.



Fot.67. Ostatnie przesło stodoły /24/ widok od strony północnej i drzwi wejściowe z zewnątrz piwnicy.

Fot.69. Fragment północnej elewacji stodoły /23/.



Wkładkę założył: Łucja Gajda, 1996 r.  
Imię, nazwisko, data

MNRiPRS Szreniawa  
Miejsce przechowywania negatywów: .....



Fot.70. Widok ogólny zespołu folwarcznego od strony zachodniej; w zabudowie kolejno od lewej strony widać: dom mieszkalny /26/, kuźnię /27/, budynek gospodarczy /28/ i zachonia brama wjazdowa na podwórze.



Fot.71. Na południowy zachód od nieistniejącego budynku mieszkalnego /25/ jest dziczały sad z elementami ogrodu ogrodu ozdobnego.

Fot.72. Droga wzdłuż południowej krawędzi zespołu folwarcznego → widok od strony zachodniej w kierunku wschodnim wzdłuż ciągu zabudowy.



Fot.73. W sadzie przy zachodnim narożniku podwórza folwarcznego, poza drzewami owocowymi rosną m.in. ozdobne odmiany świerków i kasztanowce.

Fot.74. Widok ogólny zachowanej zabudowy przy południowej krawędzi podwórza folwarcznego - widok od strony zachodniej.





1. Miejscowość

2. Obiekt (nazwa jak w karcie)

3. Zawartość wkładki (nazwa obiektu lub materiału uzupełniającego)

S T A R O Ś C I N

ZAŁOŻENIE PAŁACOWE Z  
ZESPOŁEM FOLWARCZNYM

Fotografie dotyczące zespołu folwarcznego



Fot.75. Okno w północnej elewacji spichlerza /22/ z kratą z zadziiorami, wymurowane wtórnie w miejscu dawnych szerokich drzwi.



Fot.76. Południowa elewacja spichlerza /22/.

Fot.79. Dom mieszkalny /19/ - południowa elewacja dłuższa i wschodnia elewacja szczytowa.

Fot.78. Dom mieszkalny /19/ - widok ogólny od strony północno-wschodniej.

Właściciele domu mieszkalnego /19/:

1/2 - [redacted] (zachodnia)

1/2 - [redacted]

Wkładkę założył:

Eucja Gajda, 1996 data

MNRiPRS Szreniawa

Miejsce przechowywania negatywów:







Fot.79. Dom mieszkalny ul. Polna nr 11 /19/  
- elewacja północna.



Fot.81. Dom mieszkalny /19/ - elewacja  
południowa

Fot.82. Dziurawe rynny przy elewacji pd.\*

Fot.80. Zachodnia elewacja szczytowa domu mieszk.  
/19/ w kolistym ceglany obramowaniu wy-  
soko pod wierzchoł-  
kiem szczytu jest  
data: "1913".



Fot.81. Widok ogólny domu mieszkalnego /19/  
od strony północno-zachodniej.

