

1. Obiekt **347/1**
PAŁAC

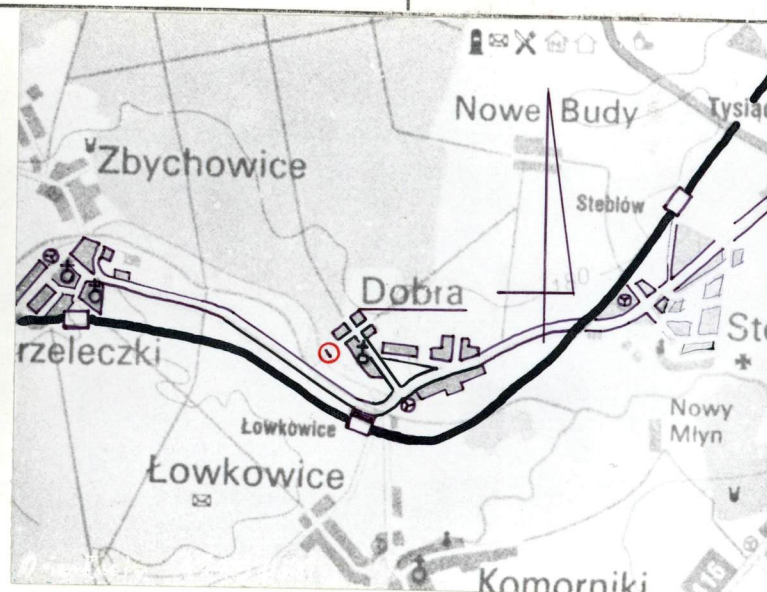
2. Czas powstania
ok. poł. XVIII w.,
Lata 70-te XIX w.

3. Miejscowość
nr hipoteczny **D O B R A**

11. Zdjęcia, plan sytuacyjny, rzuty



Elewacja ogrodowa. Widok od pd.



Plan orientacyjny 1:25 000

4. Adres Pałac położony w parku
w pn.-zach. części wsi
nr hipoteczny **Dobra**

5. Przynależność administracyjna
województwo **opolskie**
gmina **Strzeleczy**
pow. Krapkowice

6. Poprzednie nazwy miejscowości
Dobrau
Burgwasser

7. Przynależność administracyjna
przed 1.VI.1975

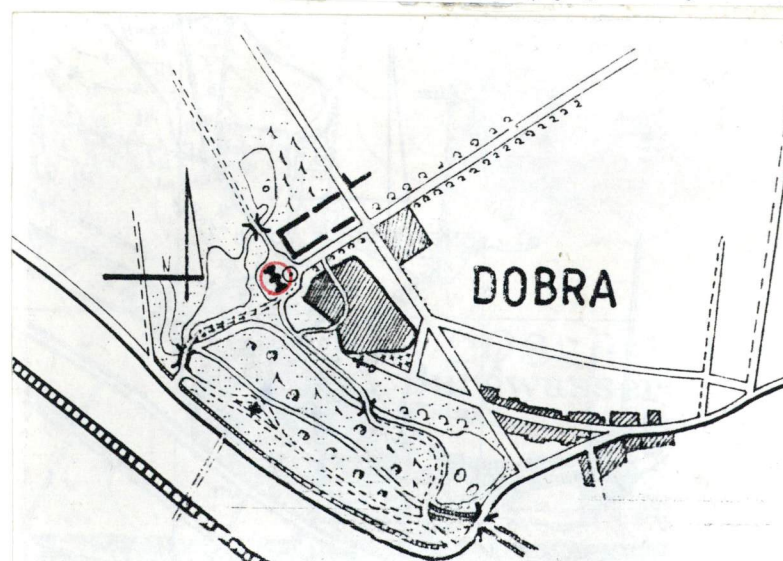
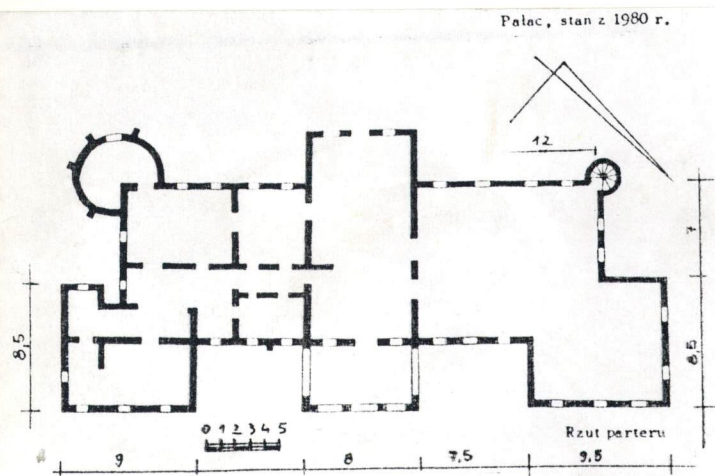
województwo **opolskie**
powiat **Krapkowice**

8. Właściciel i jego adres
Okręgowy Zarząd Lasów Państwowych
40 - 543 Katowice
ul. Św. Huberta 43/45

9. Użytkownik i jego adres
nieużytkowany - ruina

10. Rejestr zabytków

Nr **728/64** data **z 14 III 1964**



Plan sytuacyjny 1: 10 000

12. Autorzy, historia obiektu, określenia stylu.

Dobra - dawna posiadłość rodu von Roedern. Hrabia Erdmann Carl von Roedern, królewski radca dworu / syn Carla Gustawa von Roedern, pruskiego ministra wojny / wybudował w Dobrej pałac w latach 50-tych XVIII wieku.* Była to wg wzmianek w literaturze budowla w stylu baroku francuskiego, poza tym jednak brak jest o niej bliższych informacji.

Erdmann Carl von Roedern w roku 1780 sprzedał posiadłość i pałac Leopoldowi Heinrichowi von Seherr - Thoss, podczasemu Księstwa Górnośląskiego, radcy dworu Fryderyka Wielkiego oraz jednemu z największych posiadaczy ziemskich tego czasu. Leopold Heinrich Seherr-Thoss sporządził w roku 1800 zapis fundacyjny dla trzech swoich synów - Henryka, Karola i Ernesta z których to Ernest v. Seherr - Thoss przejął majorat wraz z Dobrą. Przejęcie w zarząd Dobrej nastąpiło w 1806 roku, po bitwie pod Jeną, w której Ernest v. Seherr - Thoss brał udział jako lejtnant regimentu i w której został ranny. Ernest v. Seherr - Thoss zarządzał majątkiem przez lat 50. Po jego śmierci dobra odziedziczył jego najstarszy syn Herman, królewski starosta okręgu Falkenberg /Niemodlin/, oficer regimentu huzarów. W II połowie XIX wieku barokowy pałac wymagał całościowej przebudowy. Hrabia Hermann v. Seherr - Thoss dokonał jej wg. planów architekta Gottgetrena z Charlottenhof w stylu neogotyckim, w latach 70-tych XIX w.

Pałac w Dobrej pozostawał w ręku rodu Seherr-Thoss do czasu II wojny światowej. Zniszczony w trakcie działań wojennych dotrwał do czasów obecnych jako ruina.

*A. Duncker "Die landlichenn Wohnsitzen..." oraz R. Weber "Schlesische Schlosser", natomiast "Katalog Zabytków..." podaje datę budowy 1720 rok zaś przebudowy-lata 1857-60.

13. Opis (sytuacja, materiał i konstrukcja, rzut, bryła, elewacje, dach, wnętrze wyposażenie, instalacje)

Pałac położony w pn.-zachodniej części wsi Dobra, położony na lekkim wzniesieniu/uciętym od zachodu obmurowaną skarpą/opadającym ku rzeczce Białej, przepływającej przez rozległy park krajobrazowy. Zwrócony ku rzece elewacją ogrodową, oddalony około 200 m od szosy Krapkowice - Strzeleczki. Park ogradzany mur z ceglanymi reprezentacyjnymi bramami. Od pn.-wschodu pałac sąsiaduje z oficyną dworską i zabudowaniami gospodarczymi; także i od tej strony ozdobna brama oblicowana płytami kamiennymi, z wazonami i żeliwną dekoracyjną kratą.

Zbudowany z cegły na zaprawie wapiennej, tynkowany, oblicowany płytami piaskowca w partii cokołu. Zachowane jedynie mury obwodowe - ruina. Fundamenty prawdopodobnie kamienne. Piwnice w większości zawalone, niedostępne. Niektóre ze sklepień piwnicznych beczkowe. ceramiczne. W kondygnacjach nadziemnych prawdopodobnie stropy na belkach drewnianych - brak nawet pozostałości. Marmurowe pozostałości balustrady zach. tarasu. Wewnątrz resztki marmurowych schodów prawdopodobnie o systemie lustrzanym. Dekoracja elewacji wykonana w tynku. Otwory : okna prostokątne, kwadratowe dwudzielne w wyższych kond., okna zamknięte łukiem Tudorów, okulusy. Okna piwniczne zamknięte łukiem odcinkowym. Bardzo urozmaicone typy okien w wieży - vide opis. Otwory drzwiowe proste, zamknięte łukiem Tudorów /wyjście na taras/, wewnątrz pozostałości układu komunikacyjnego: hall, wyjścia na klatki schodowe zamknięte półkoliście. W portyku zachowana szczątkowo dawna stolarka okienna : szczebliny w formie laskowań i trójlistnych maswerków. Rzut : wydłużony prostokąt z ryzalitem i portykiem na krótszej osi. We wschodnich narożach korpusu alkierze : kwadratowy i prostokątny z aneksem, w narożnik pd.-zach. wtopiona wieża o przekroju kolistym. Budynek dwu i pół traktowy. Bryła : obiekt podpiwniczony, z centralnym ryzalitem ustawionym prostopadle do korpusu gł., dominujący nad nim /korpus dwukondygnacyjny + kondygnacja poddaszna, ryzalit trzykondygnacyjny + kond. poddaszna/. Ryzalit nakryty dawniej dachem dwuspadowym, korpus prawdopodobnie płaskim. Prócz ryzalitu, nad korpusem dominują alkierze /trzy kondygnacje + poddaszna/ i wieża 6 kondygnacyjna. Ponadto w pn.-zach. narożniku 8-boczna pseudowieżyczka.

Fasada - elewacja wsch. : 15 osiowa, na cokole /w którym okna kondygnacji piwnicznej/, o symetrycznej kompozycji ; złożona z

<p>14. Kubatura</p> <p>12500 m³</p>	<p>15. Powierzchnia użytkowa</p> <p>ok. 1000 m²</p>	<p>16. Przeznaczenie pierwotne</p> <p>rezydencja rodowa</p>	<p>17. Użytkowanie obecne</p> <p>obiekt nieużytkowany - ruina</p>
<p>18. Prace budowlane i konserwatorskie, ich przebieg i dokumentacja</p> <p>Obiekt zniszczony w czasie działań wojennych po wojnie nie odbudowywany ; sukcesywnie niszczeje.</p>		<p>19. Stan zachowania (fundamenty, ściany zewnętrzne, ściany wewnętrzne, sklepienia, stropy, konstrukcje dachowe, pokrycie dachu, wyposażenie i instalacje)</p> <p>Pozostały jedynie mury obwodowe ze zwieńczeniami : gzymsy koronujące, krenelaże. Piwnice zawalone - w większości niedostępne. Ściany zewnętrzne na ogół w stanie zadawalającym, wyjąwszy zniszczenia mechaniczne z czasów wojny : dziury po pociskach, fragmentaryczne wyrwy w murach zewnętrznych. Mury wewnętrzne w dużym stopniu zawalone, co zaciera dyspozycję układu wnętrza. Zniszczenia zwłaszcza zwieńczeń spowodowane czynnikami atmosferycznymi - ukruszone krenelaże /zwł. duże ubytki w pn.wsch.alkierzu na odcinku przylegającym do korpusu, ponadto w gł.ryzalicie /. Wykruszone, odpadnięte kamienne okładziny w przyziemiu elewacji ogrodowej. Wiele fragmentów odspojonych, popękanych tynków na ścianach zewnętrznych /wewnątrz brak niemal wszystkich /. Sklepienia zachowane jedynie w części piwnic / pozostałe niedostępne, przykryte zwałami gruzu, na których pleni się roślinność /. Tak belki stropowe jak i więźba drewniana kompletnie wypalone, brak też pokrycia dachów w jakimkolwiek fragmencie.</p>	
<p>20. Najpilniejsze postulaty konserwatorskie</p> <p>Zabezpieczyć obiekt jako trwałą ruinę, uzupełniając ubytki murów, karczując zielen wewnątrz, zamurowując wejścia celem uniemożliwienia dalszej dewastacji. Przede wszystkim zabezpieczyć korony murów od wpływów atmosferycznych, zainstalować w newralgicznych miejscach odpływy i rynny.</p>			

21. Akta archiwalne (rodzaj akt, numer i miejsce przechowywania)

22. Bibliografia

Alexander Duncker " Die landlichen Wohnsitzen, Schlösser
und Residenzen in Preussischen Monarchie " Berlin

Robert Weber " Schlesische Schlösser " Dresden 1909-11

"Katalog zabytków sztuki w Polsce" t.VII, z.6

"Zabytki architektury i budownictwa w Polsce"
woj.opolskie t.VII, z.11

23. Źródła ikonograficzne i fotografie (rodzaj, miejsce przechowywania, sygnatury)

24. Uwagi różne

25. Wypełnił

Paweł Godlewski

IX 1991

Godlewski

mgr Paweł Godlewski

26. Sprawdził

1. Miejscowość D O B R A	2. Obiekt (nazwa jak w karcie) P A Ł A C	3. Zawartość wkladki (nazwa obiektu lub materiału uzupełniającego) C.d. opisu
-----------------------------	---	--

głównego korpusu z ustawionym doń prostopadłe ryzalitem i portykiem /wyznaczają one oś gł./ oraz flankujących alkie-
rzy. Trzyosiowy portyk mieści reprezentacyjne główne wejście do pałacu; jednoprzęsłowy, z arkadami wykrojonymi w
łuki Tudorów, rozdzielonymi uskokowymi przyporami /narożne ustawione ukośnie/, które nad piętrem w partii tarasu
przechodzą w 8-boczne sterczyny z żabkami i kwiatonami. Ponad łukami arkad od frontu dekoracja wykonana w tynku:
laskowanie i maswerk. Portyk piętrowy; pod oknami piętra płyciny z 4-listnymi rozetami. Okna piętra od frontu porty-
ku wykrojone w łuk Tudorów, w części z zachowaną stolarką / z laskowaniem i maswerkami nad ślemieniem. Inny motyw
dekoracyjny na bocznych ściankach portyku pod oknami piętra: pas arkadkowy niżej, nad nim laskowanie z dwulistnym
maswerkiem, przedzielone profilowanymi gzymsami. W III-ciej kondygnacji ponad portykiem wyjście na taras oraz dwa
flankujące je okna. Wszystkie otwory zamknięte łukiem Tudorów, z gzymsami wieńczącymi powtarzającymi zarys łuku.
W kondygnacji poddasznej para wysokich, zamkniętych półkoliście okienek z klincowymi zwieńczeniami - flankujących
ślepy okulus z maswerkową rozetą. Szczyt wieńczący centralny pseudoryzalit - schodkowy, ze szczytową sterczyną na
puklowanej konsoli.

Skrzydła głównego korpusu o identycznie odpowiadającej artykulacji; 3 osiowe, 3 kondygnacyjne /+ kond.piwniczna
/, z osiami rozdzielonymi uskokowymi przyporami, które sięgając ponad gzyms koronujący, przechodzą wyżej w 8-bocz-
ne sterczyny. Okna piwniczne kwadratowe, zagłębione, w I i II kondygnacji prostokątne z nadwieszonymi gzymsami profi-
lowanymi. III-cia kondygnacja wydzielona cienkim gzymsem, na którym wsparte kwadratowe okna dwudzielne, z filarkami.
Ponad gzymsem koronującym krenelaż.

Alkierze flankujące fasadę silnie wysunięte, 3 osiowe, 4 kondygnacyjne /wyższe niż korpus/ bez podziałów ścian.
Okna prostokątne z nadwieszonymi gzymsami, w III-ciej kond. dwudzielne kwadratowe, nad nimi w kondygnacji poddasz-
nej okulusy w profilowanych opaskach. Zwieńczenie alkierzy z konsolkami, dźwigającymi wyładowany silnie gzyms, nad
którym krenelaż.

Elewacja pn. : asymetryczna kompozycja, elewacja 5 osiowa złożona z dwuosiowej elewacji pn.-wschodniego alkierza
/4 kondygnacyjny/ oraz trzykondygnacyjnej, trzyosiowej elewacji korpusu, którego pn.-zachodni
narożnik z wtopioną 8-boczną pseudowieżyczką. W korpusie okna I i II kondygnacji z wieńczącymi
odcinkami gzymsów, trzecią oś wyznacza duże pojedyncze okno /prawdopodobnie dawnej kaplicy/, wykrojone w łuk Tудо-
rów, z wieńczącym gzymsem powtarzającym zarys łuku. W III kondygnacji kwadratowe okna dzielone filarkami /ob.zniszc-
zone/, powyżej gzymsu koronującego krenelaż. Elewacja alkierza - okna I kondygnacji prostokątne proste,
w II-giej wykusz na uskokowych konsolach /zniszczony/, w III-ciej para okien z nadwieszonymi gzymsami wieńczącymi,
w IV rząd okulusów /kondygnacja poddaszna/. Powyżej konsolki wspierające wydatny gzyms koronujący i krenelaż.

Elewacja tylna : wychodząca na park, zachodnia. Na cokole oblicowanym kamieniem w formie rustyki /w nim okna
kondygnacji piwnicznej/, o symetrycznej kompozycji zakłóconej nieregularnym układem flankujących
ją elementów pionowych: od pn.-zach. narożnik ujęty 8-boczną pseudowieżyczką, od pd.-zach.
wtopiona w narożnik cylindryczna 6-kondygnacyjna wieża. Oś główna elewacji zaakcentowana wydatnym 3 osiowym ryz-
alitem z tarasem w dolnej partii, 4 kondygnacyjnym, górującym nad 3 kondygnacyjnym korpusem pałacu. Ryzalit artykuło-

Wkładkę założył: Paweł Godlewski, IX.1991
(imię, nazwisko, data)

Miejsce przechowywania negatywów: w pos.autora

wany otworami wykrojonymi w łuk Tudorów oraz pasową dekorac-
ją poziomą: fryzami arkadkowymi wypełnionymi maswerkiem oraz /pod oknam
III kondygnacji/ 4-listnymi rozetami w płycinach. Ryzalit zwieńczony
verte

trójkątnym szczytem schodkowym z krenelażem. W licu szczytu na głównej osi ślepy okulus w uskokowo profilowanym obramieniu z rozetą wewnątrz - flankowany przez parę wąskich okienek w kondygnacji poddasznej; półkoliście zamkniętych, z klincami wykonanymi w tynku. Wierzchołek szczytu akcentuje sterczyna na służce z puklowaną konsolą u podstawy. Skrzydła korpusu ujmujące symetrycznie z boków ryzalit - o identycznej artykulacji: 4 osiowe, dzielone na dwa segmenty uskokową przyporą sięgającą gzymsu koronującego i przechodzącą wyżej w sterczynę ponad krenelażem. Okna prostokątne, z nadwieszonymi gzymsami wieńczącymi i profilowanymi od 2/3 węgarami. Nad oknami piętra ślepe okulusy wypełnione rozetami, kondygnacja poddaszna wydzielona cienkim gzymsem profilowanym, na którym wsparte dwudzielne okna kwadratowe. Profilowany gzyms koronujący, nad nim krenelaż. Wieża w pd.narożu:

7 kondygnacyjna, bez podziałów poziomych, z dwoma ostatnimi kondygnacjami szerszymi, wspartymi na konsolkach. Najwyższa kondygnacja z pseudomachikułem i wieńczącym krenelażem. Dwie kondygnacje dolne ujęte dwuczęściowymi uskokowymi przyporami; każda z części zwieńczona dwuspadowym daszkiem /w części górnej dodatkowo dekoracja z żabek i kwiatonów/. Lica przypór ożywione płycinami z maswerkiem w górnej partii. Okna wieży zróżnicowane: zamknięte półkoliście, także z klincowym obramieniem w górnej części, u dołu ujęte balkonikiem na konsolach, okno zamknięte łukiem Tudorów, rząd wąskich okienek trójlistnie wykrojonych, rząd ostrołucznych okienek w najwyższej kondygnacji.

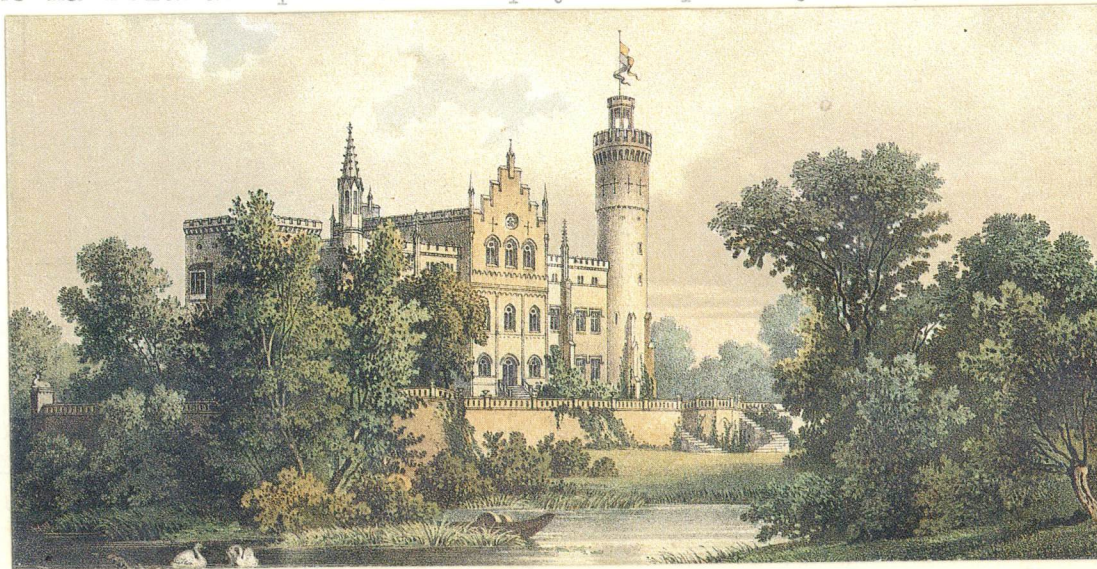
Elewacja pd.: złożona z kilku elementów, o asymetrycznej kompozycji. Od zach.wieża narożna, w centrum 3 osiowy korpus, od wsch. wieża alkierzowa 2 osiowa, do której bocznej ściany od zach.dostawiony 2-kondygnacyjny aneks o ściętych narożach. Artykulacja elewacji i formy okien analogiczne jak w fasadzie. W przyziemiu mieści się wejście boczne do pałacu, zaś dwie osie w sąsiedztwie wieży alkierzowej zbliżone ku sobie, okna II kondygnacji zwieńczone wspólnym gzymsem nadwieszonym. Całość zwieńczona wydatnym gzymsem koronującym i krenelażem. Narożny alkierz z trzema kondygnacjami prostokątnych okien z nadwieszonymi gzymsami, kondygnacja poddaszna z 3 okulusami. Zwieńczenie analogiczne jak w alkierzu pn.

Wnętrze: zniszczone, w portyku pomimo zawalonych stropów można dostrzec resztki sklepienia żebrowego. Ponadto pozostała przestrzeń wielkiej hali w ryzalicie centralnym korpusu z hallem otwierającym się na pomieszczenia boczne i klatki schodowe za pośrednictwem arkadowych przejść. Dawny wygląd głównej hali reprezentacyjnej - vide fot.archiw.

Wyposażenie: jedynie resztki wystroju widoczne na ścianach pomieszczeń piętra - para wykonanych w tynku dekoracyjnych pilastrów.

Instalacje: brak, resztki rur i przewodów.

Ilustracja - z albumu A.Dunckera "Die landlichen Wohnsitzen, Schlosser und Residenzen in der Preussischen Monarchie" Berlin 1868 - 1883



1. Miejscowość
D O B R A

2. Obiekt (nazwa jak w karcie)
P A Ł A C

3. Zawartość wkładki (nazwa obiektu lub materiału uzupełniającego)
Zdjęcia



1/Widok ogólny od wsch. Aleje, brama
4/Fasada - widok od pn.-wsch.



2/Ele. frontowa. Widok całości
5/ Fasada - zbliżenie od pn.



3/Zbliżenie ele. frontowej
6/Fragment fasady od pd.- portyk

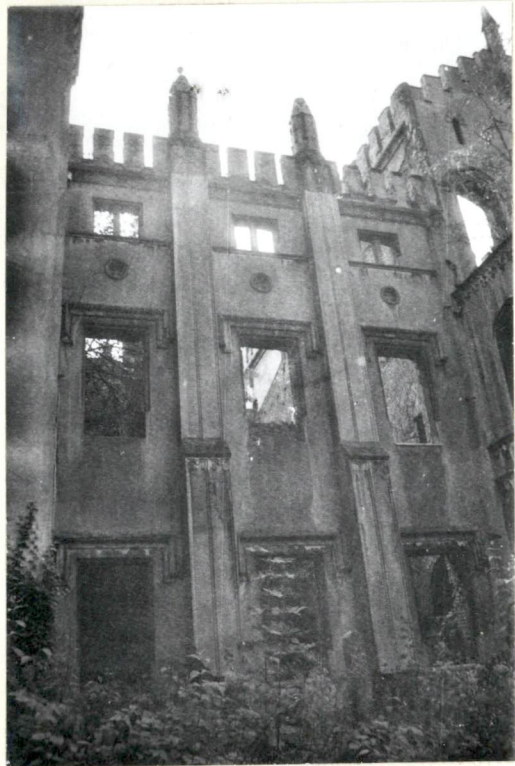


(imię, nazwisko, data)

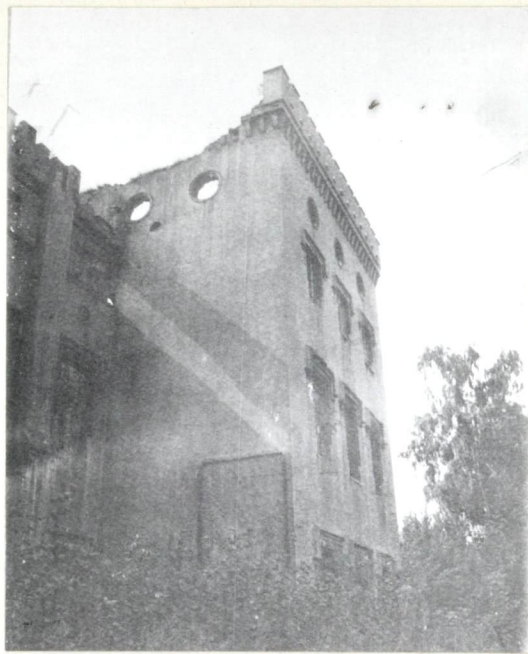
Miejsce przechowywania negatywów: P. Godlewski, w pos. autora

OZGraf. Z.P. Ostróda zam. 699 nakł. 23.600

1978 r.



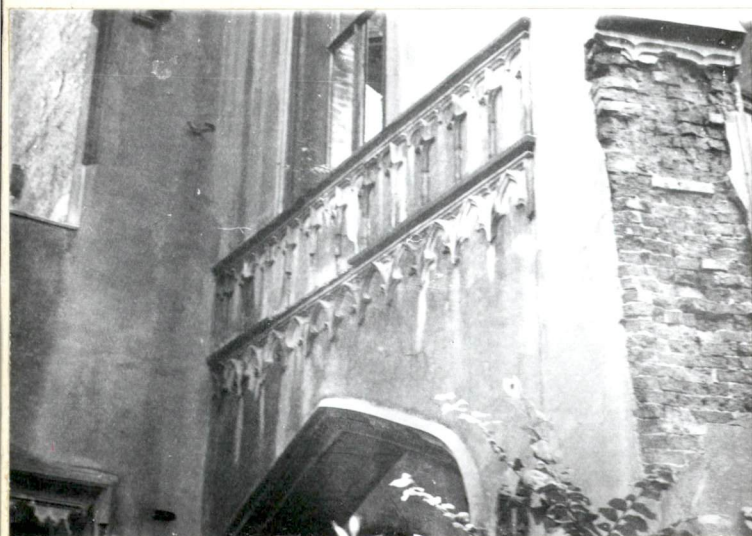
7/ Fasada. Skrzydło pd. korpusu
10/ Fragment portyku. Dekor. ściany bocz.



8/ Fasada. Boczna ściana alkierza pn.
11/ Fragment portyku



9/ Zwieńczenie portyku w fasadzie
12/ Elewacja pn. Widok ogólny



1. Miejscowość

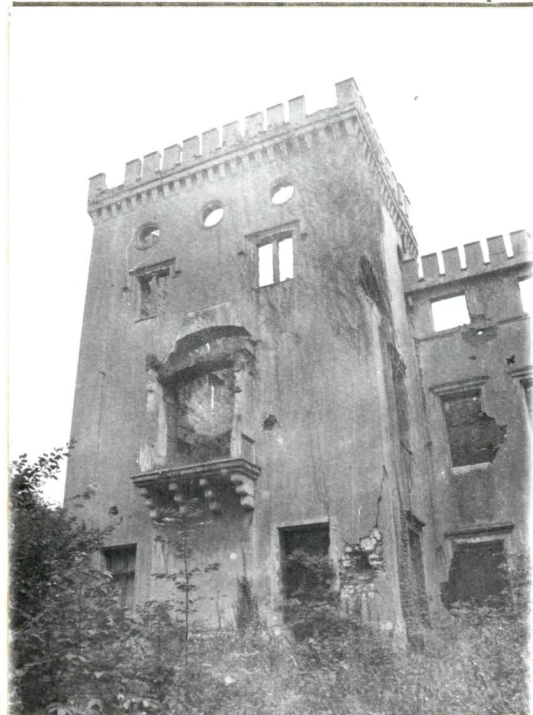
DOBRA

2. Obiekt (nazwa jak w karcie)

PAŁAC

3. Zawartość wkładki (nazwa obiektu lub materiału uzupełniającego)

Zdjęcia



17/ Elew. zach. Pn. fragm. korpusu

13/ Elew.alkierza pn.-wsch. Od pn. 14/ Alkierz pn.-wsch. Wykus 15/ Elew. pn. Okno d. kaplicy
16/ Elew. zach. - tylna. Widok ogólny

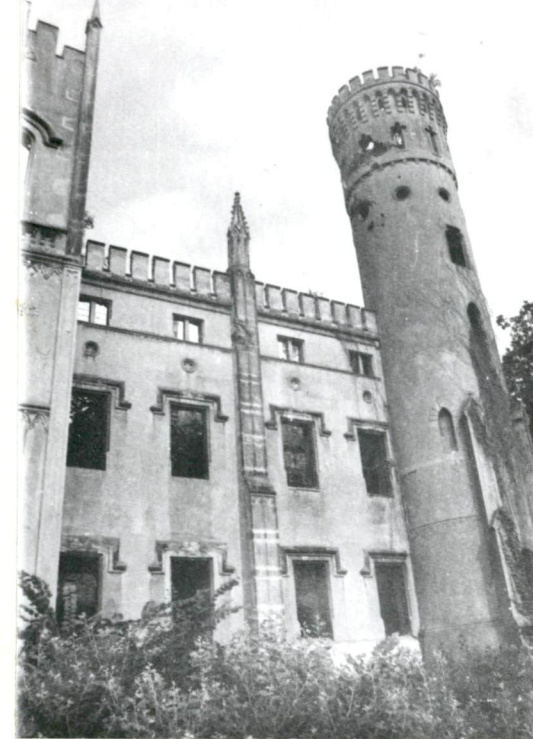
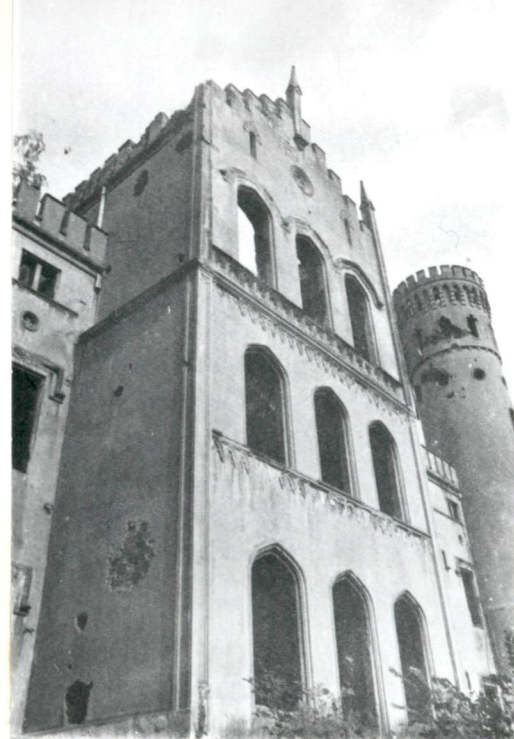
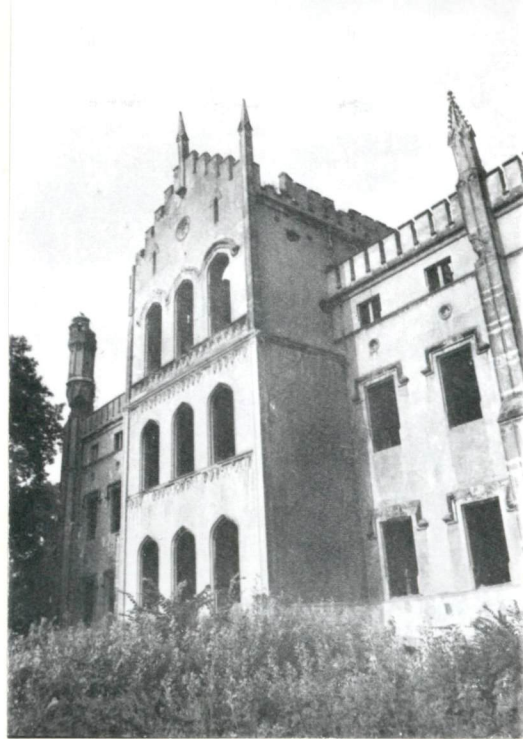
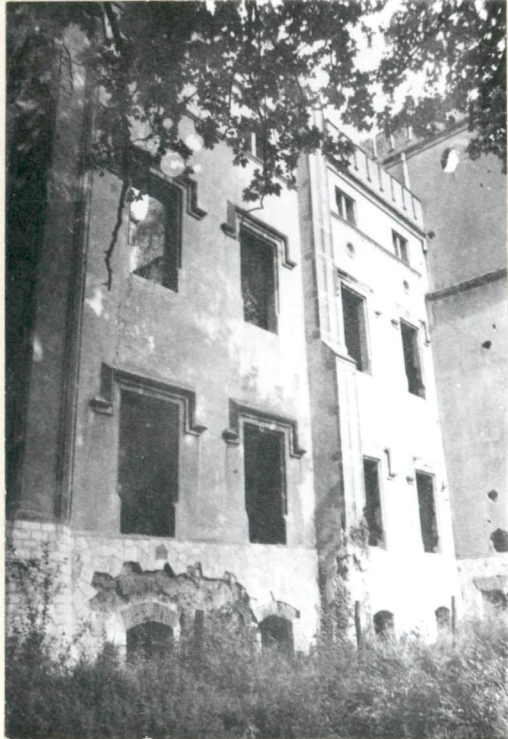


Wkładkę założył:

P. Godlewski IX 91
(imię, nazwisko, data)

Miejsce przechowywania negatywów: w pos. autora

OZGraf. Z.P. Ostróda zam. 699 nakł. 23.600



18/ Elew. tylna. Fragment korpusu

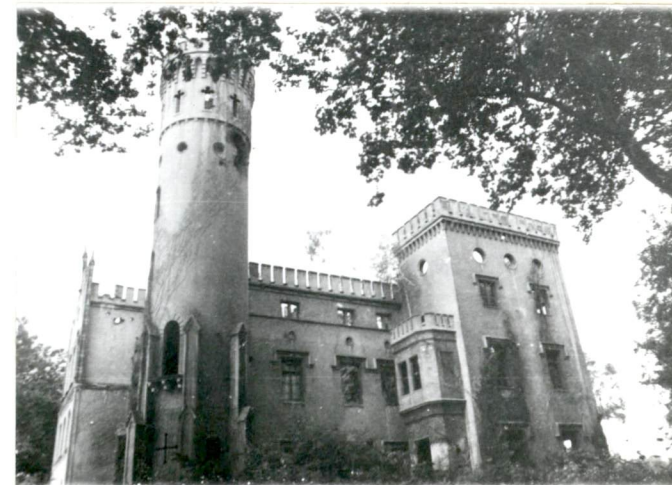
19/ Elew. tylna. Korpus z centr. ryzalit. Widok od pd.

21/ Fragm. korpusu z wieżą narożną

23/ Elew. pd. Narożna wieża

22/ Fragment elew. pd. Wieża, alkierz

24/ Elew. pd. Widok ogólny



1. Miejscowość

D O B R A

2. Obiekt (nazwa jak w karcie)

P A Ł A C

3. Zawartość wkładki (nazwa obiektu lub materiału uzupełniającego)

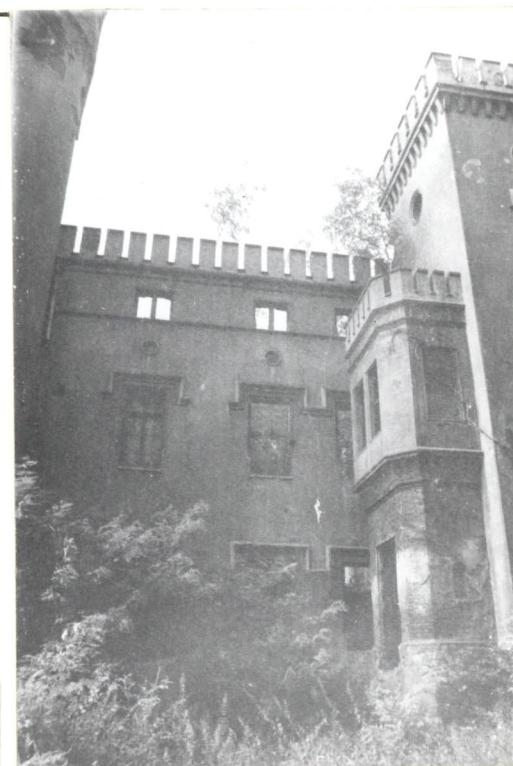
Zdjęcia



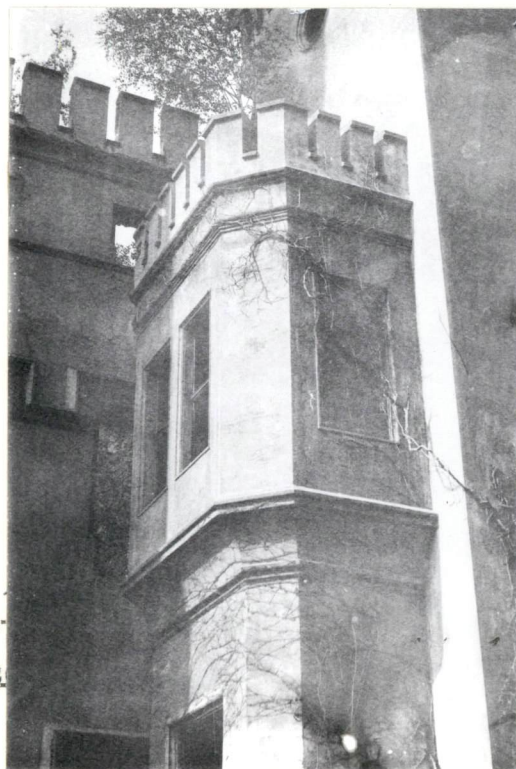
25/Wieża - zbliżenie
28/Alkierz wsch.w elw.pd.



26/Elw.pd.Widok całości
29/Aneks przy alkierzu



30/Alkierz od pd.-wsch

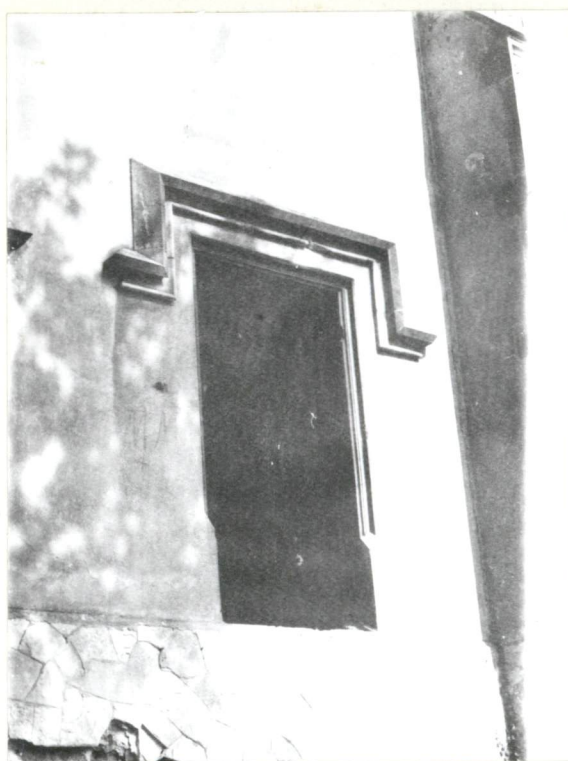


27/Elw.pd.Korpus i fragment
alkierza

X.
za)
aut



30/Ryzalit el.w zach. Podziały
międzykondygnacyjne
35/Kond. wieńcząca wieży pd.



32/Detal-typowe okno



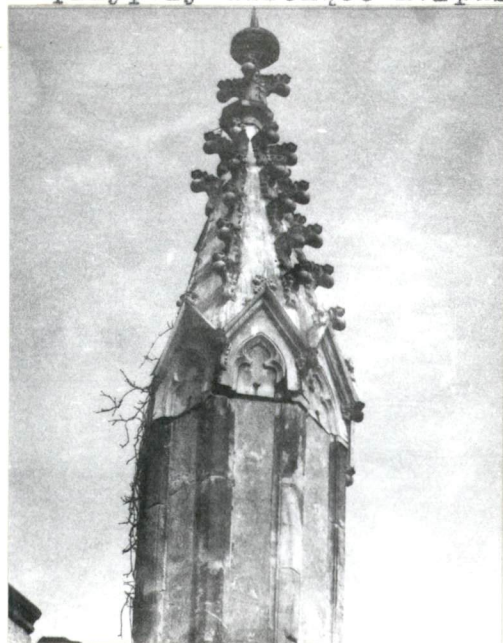
32/Okulus i krenelaż w alkierzu



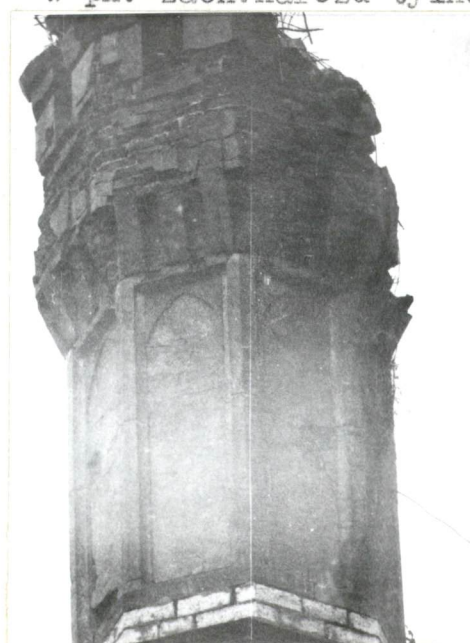
34/Artkulacja szczytu
ryzalitu zach.elewacji
38/Resztki wystroju-scho-
dy i pilastry w tynku



36/Detal-sterczyzna wieńcząca
przypory dzielące korpus



37/Zwieńczenie pseudowieżyczki
w pn.-zach.narożu tylnej el.



1. Miejscowość

D O B R A

2. Obiekt (nazwa jak w karcie)

P A Ł A C

3. Zawartość wkładki (nazwa obiektu lub materiału uzupełniającego)

Zdjęcia



39/ Dekoracyjny fryz w ryzalicy tylnej elew.

42/ D. salon reprezentacyjny



40/ Wnętrze portyku

43/ Wnętrze pd. wieży



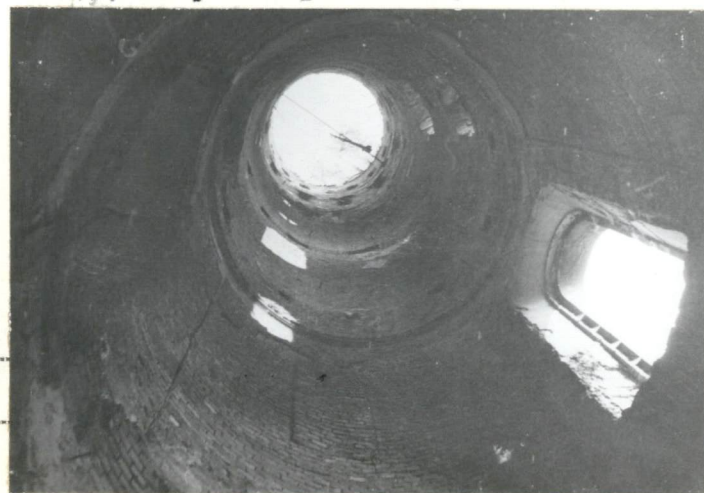
41/ Wnętrze - widok na d.klatkę schodową



Wkładkę

Miejsce p

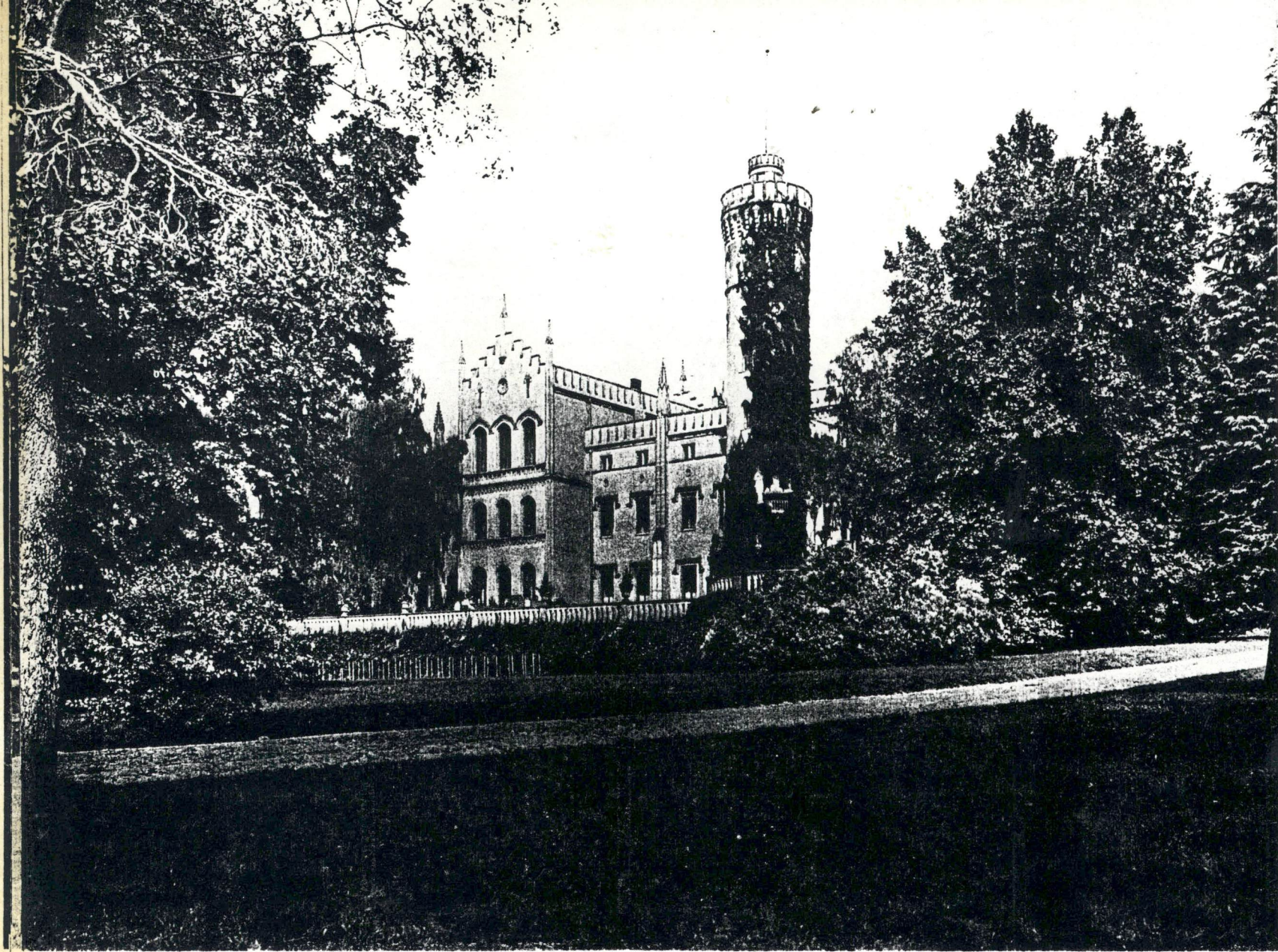
OZGraf. Z.F.



44/ Ozdobna brama wsch.



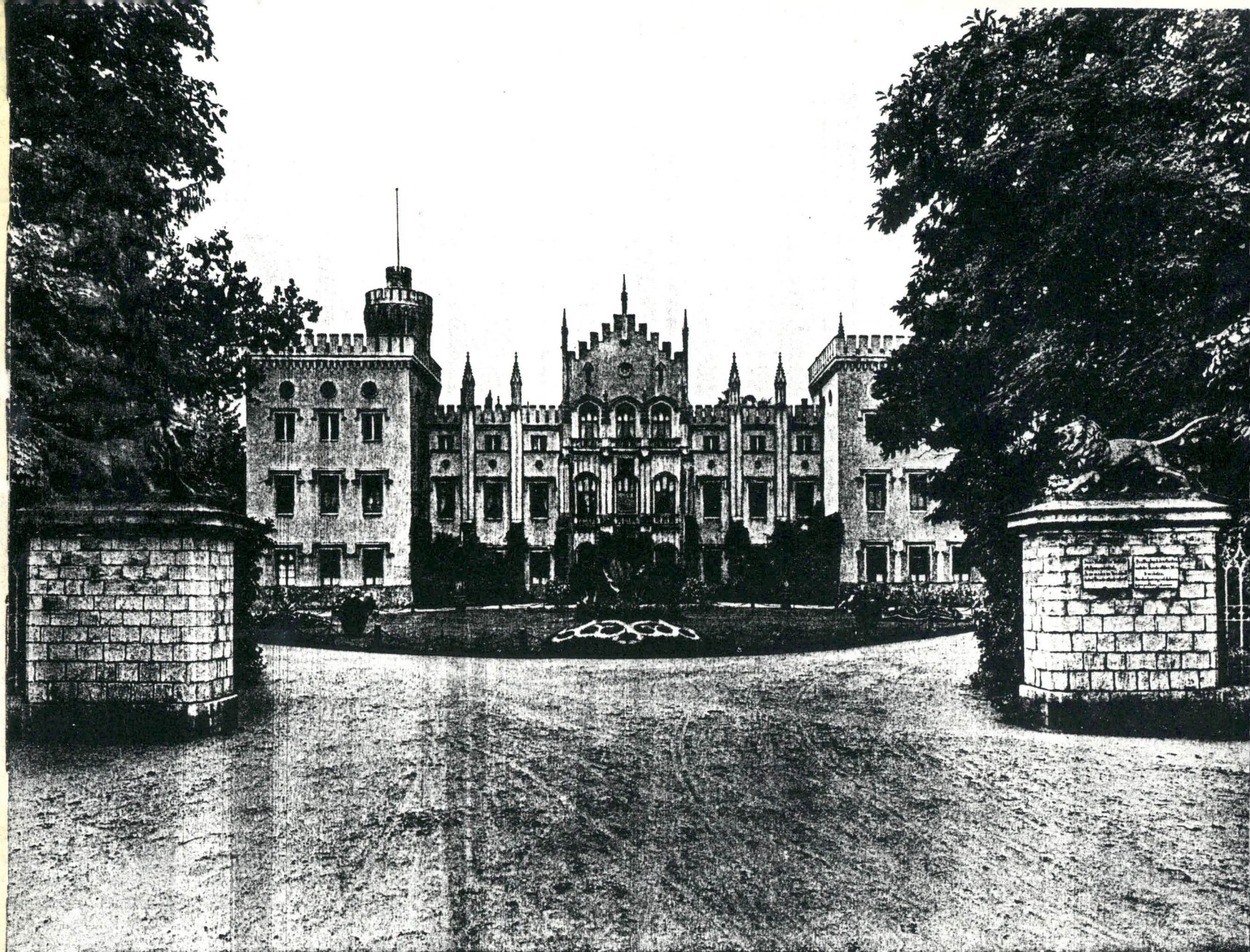
R.



DOBRAU (1936 Burgwasser, poln. *Dobra*), Kreis Neustadt
Besonders eindrucksvoll präsentierte sich der Park von
Schloß Dobrau den Besuchern mit seinem uralten Baumbestand und dem reichen Besatz an Fasanen, die hier gehalten

wurden. Je tiefer man in ihn hineinging, umso romantischer wurden seine Anlagen, bis die sorgsam gehegten Wege schließlich in einen Forst mit einem Mischbestand von Fichten, Buchen und uralten Eichen übergingen.

1. Miejscowość. *Dobra*
 2. Gmina *Strzelce*
 3. Województwo *opolskie*

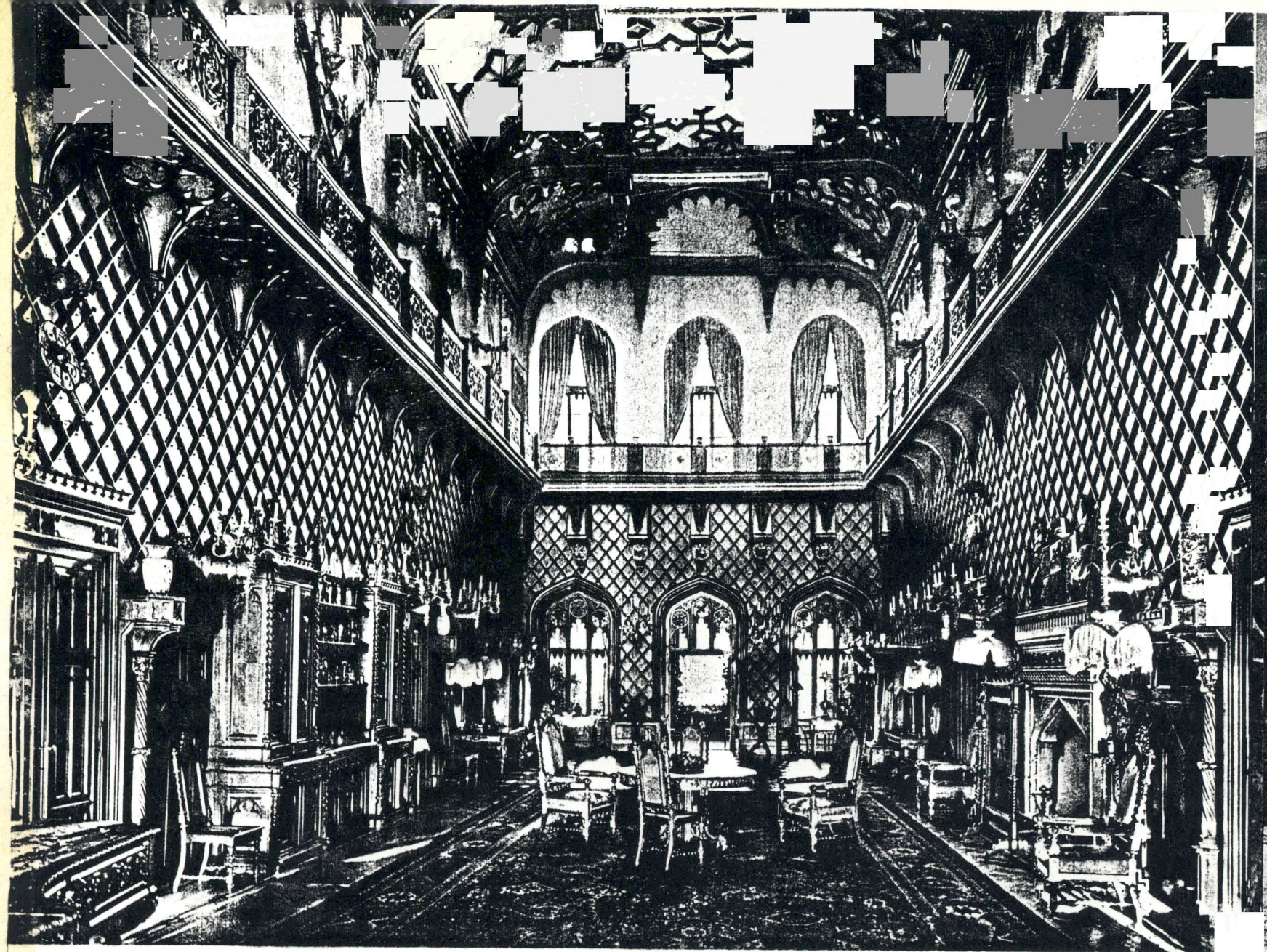


DOBRAU (1936 Burgwasser, poln. *Dobra*), Kreis Neustadt
 Schloß Dobrau wurde vom Reichsgrafen Erdmann Karl von
 Roedern, dem Sohne des friderizianischen Kriegsministers,
 1750 in französischem Stil erbaut und dreißig Jahre später an

die Grafen Seherr-Thoss verkauft. Diese ließen es von Bau-
 meister Gottgetreu in gotisierendem Stil so umbauen, wie es
 sich bis ins zwanzigste Jahrhundert erhielt. 1945 brannte es
 aus und ist seither Ruine.

Wkładkę założył:

Miejsce przechowywania negatywów:



DOBRAU (1936 Burgwasser, poln. *Dobra*), Kreis Neustadt
Ein Blick in den repräsentativen Festsaal. So wie er in seiner
alten Form ab 1780 Heinrich Leopold Graf zu Seherr-Thoss,
dem Oberlandmundschen im Herzogtum Schlesien, zur

Wahrnehmung seiner vielfachen gesellschaftlichen Verpflichtungen gedient hatte, so diente er nach dem Umbau dessen
Enkel, dem Landrat, und dessen Nachkommen bis in die be-
wegten Jahre des 20. Jahrhunderts.