

1. Obiekt

KOŚCIÓŁ PARAFIALNY P.W. ŚWIĘTEJ TRÓJCY

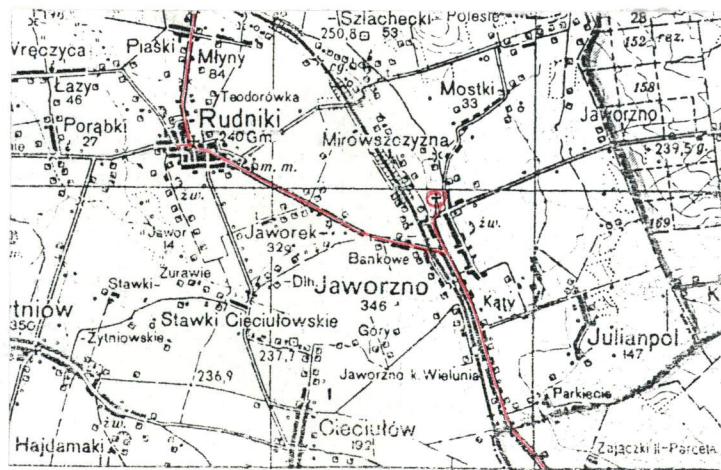
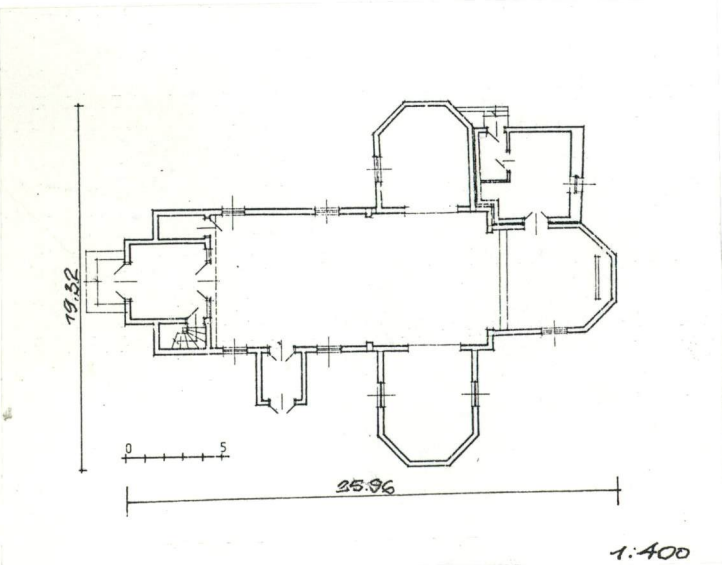
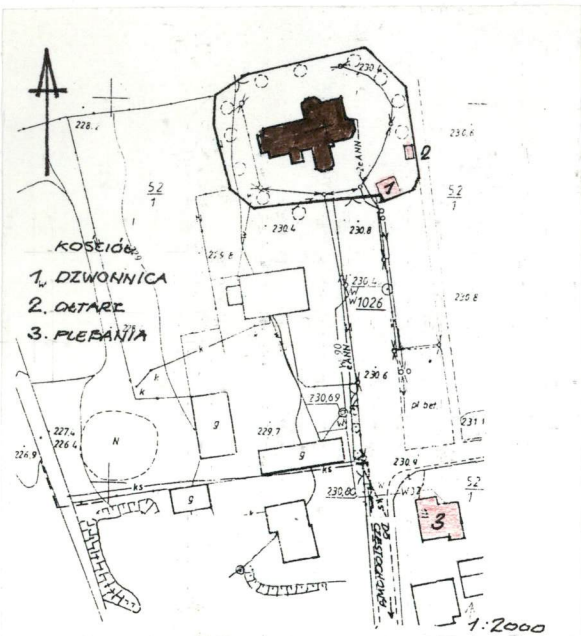
2. Czas powstania

Początek  
XVIw-p.1522r.

3. Miejscowość

JAWORZNO

11. Zdjęcia, rzut, przekrój, sytuacja, orientacja



4. Adres

Jaworzno 98-930 Rudniki  
k/Wielunia

nr hipoteczny .....

5. Przynależność administracyjna

województwo częstochowskie

gmina Rudniki k/Wielunia

6. Poprzednie nazwy miejscowości

Jaworzno

7. Przynależność administracyjna  
przed 1 VI 1975

województwo łódzkie

powiat Wieluń

8. Właściciel i jego adres

Parafia Rzym.-Kat.pw.Świętej  
Trójcy - 98-330 Rudniki  
k/Wielunia-Jaworzno 110/Pleba-  
nia/

9. Użytkownik i jego adres

Jak w poz. 8

10. Rejestr zabytków

Nr 203 data 1978

939/67 30.XII.1967



Obeony kościół p.w.Św.Trójcy  
budowany w początku XVI w.-  
przed 1522 r.

1669 r. - pierwszy znany opis:  
... drewniany z zakrystią  
i dzwonnica, kryty gontem,  
wewnątrz drewniana podłoga.

1797 r. - budowa kaplicy  
północnej.

1921-23- powiększenie przez  
przedłużenie go od zachodu  
i budowa kaplicy południowej  
i kruchty przy ścianie południo-  
wej i wieży.

SYTUACJA - Wieś Jaworzno leży przy drodze /nr 485/ z Częstochowy do  
Wielunia w odległości ok. 8 km na pn-zach. od Krzepic  
w rozwidleniu dróg do Wielunia i do Działoszyna, przy drodze do Działoszyna  
w odległości ok. 800 m od rozwidlenia.

Kościół orientowany w otoczeniu starych drzew, w terenie płaskim. Cmentarz  
kościelny ogrodzony, łałami drewnianymi między betonowymi słupami z trzech  
stron otoczony palami, wejście od południa.  
W północno-zachodnim narożu cmentarza dzwonnica drewniana, wewnątrz w parterze  
murowana.

KONSTRUKCJA- Ściany drewniane w konstrukcji zrębowej o węglach łączonych  
w nakładkę obustronną; zrąb od strony północnej uszczelniony  
gliną. Podwalina na otynkowanej podmurówce z kamienia.  
Ściany zakrystii betonowe. Wieża słupowo-ramowa /1984 r./. Balki stropowe  
usztynwione zaczepami; stropy płaskie w prezbiterium niższe.  
Wieżba dachowa nad wschodnią częścią korpusu kościoła jednorodna storczykowa  
z alternacją pełnych i pustych koźłów, koźłów krokwiowych, składa się  
z trzynastu wieżarów /6 nad prezbiterium, 7 nad nawą/ o rozpiętości nieco  
mniejszej od szerokości nawy, usztynwiona wzdłużnie piętrowo, tzw. krzyżami  
Św. Andrzeja. Krokwie łączone na nakładkę z kołkiem. Wieżba znakowana czterema  
rodzajami ciesielskich, ciętych znaków montażowych: 1/ proste nacięcia  
siekiery - nawa od pd.; 2/ w kształcie trójkątów nad kreską - nawa od pn.,  
3/ w formie półkoli - prezbiterium od pd., 4/ w postaci prostokątów - prez-  
biterium od pn., znakowanie wzrasta od zachodu. Nad zachodnią częścią nawy  
wieżba krokwiowo-jętkowa wzmocniona dwoma stolcami i usztynwiona wzdłużnie  
w ich płaszczyznach, składa się z ośmiu wiązarów, na przemian pełnych  
i pustych, znakowana nacięciami siekiery w formie cyfr rzymskich. Na jednej  
z belek data: 1921. Nad kaplicą pn. wieżba krokwiowo-jętkowa z jednym  
stolcem, bez ciesielskich znaków. Nad kaplicą pd. wieżba również krokwiowo-  
jętkowa, znakowana ciętymi cyframi rzymskimi.

Poddasze nieużytkowe.

Konstrukcja wieżyczki na sygnaturkę wtórnie wmontowana w wieżar między nawą  
a prezbiterium.

Zachowały się również dwa słupy, usztynwione mieczami, umieszczone  
w pierwszej belce stropowej prezbiterium, symetrycznie do osi kościoła  
/być może są one pozostałością pierwotnej konstrukcji wieżyczki/.

Zewnątrz ściany kościoła szalowane z listwowaniem, dachy pokryte gontem,  
wieżyczka na sygnaturkę i latarnia wieży obite blachą.

Podłogi w kruchcie, w nawie, prezbiterium i zakrystii drewniane białe  
lakierowane bezbarwnie, w prezbiterium wyższe.

Schody na chór drewniane zabiegowe z drewnianą poręczą.

Schody na poddasze betonowe z zakrystii.

Sześć zróżnicowanych otworów wejściowych w nowych obramieniach: 1. zewn. do  
przedsionka pod wieżą, 2. z przedsionka do nawy, 3. zewnętrzne do kruchty,  
4. z kruchty do nawy, 5. z prezbiterium do zakrystii, 6. zewn. do zakrystii.

## 14. Kubatura

1730 m<sup>3</sup>

## 15. Powierzchnia użytkowa

235 m<sup>2</sup>

pow.zabudowy

247 m<sup>2</sup>

## 16. Przeznaczenie pierwotne

Kościół

## 17. Użytkowanie obecne

Kościół

## 18. Prace budowlane i konserwatorskie, ich przebieg i dokumentacja

Po 1945 r.

1945-52 - nowe pokrycie dachów, remont wieży i sygnaturki,

1971-72 - wymiana niektórych bierwion, oszalowanie wnętrza, wymiana okien prostokątnych na zamknięte półkoliście,

1984 - budowa nowej zakrystii betonowej,

1988 - konserwacja i zaimpregnowanie dachów i szalunków ścian,

1994 - konserwacja jak w 1988 r..

## 19. Stan zachowania (fundamenty, ściany zewnętrzne, ściany wewnętrzne, sklepienia, stropy, konstrukcje dachowe, pokrycie dachu, wyposażenie i instalacje)

- fundamenty
  - ściany
  - strop
  - dach - konstrukcja
  - dach - pokrycie
  - konstrukcja wieży
  - pokrycie ścian
  - okna i drzwi
- wszystkie elementy budowli  
w dobrym stanie

## 20. Najpilniejsze postulaty konserwatorskie



21. Akta archiwalne (rodzaj akt, numer i miejsce przechowywania)

Akta - Archiwum Diecezjalne we Włocławku  
Archiwum Diecezjalne w Częstochowie

22. Bibliografia

- Inwentarz drewnianej architektury sakralnej w Polsce  
zeszyt 4.b. Instytutu Sztuki Polskiej Akademii  
Nauk - Warszawa 1993 r.
- Katalog Kościołów i Duchowieństwa Diecezji  
Częstochowskiej - 1978 r.
- Katalog Zabytków Sztuki w Polsce T.VI. /dawne/  
woj.katowickie - 2.4. /dawny/ powiat częstochowski

23. Źródła ikonograficzne i fotografia (rodzaj, miejsce przechowywania, sygnatury)

Zbiory IS PAN.

24. Uwagi różne

Do 31.06.1992 r. - Diecezja Częstochowska  
Od 1.07.1992 r. - Diecezja Częstochowska

25. Opracował

tekst arch. Leszek Pyrkoś - wrzesień 1994 r. *[signature]*

plany, rysunki tech. arch. Marta Tomala - wrzesień 1994 r. *[signature]*

zdjęcia fotogr. arch. Leszek Pyrkoś - wrzesień 1994 r. *[signature]*

miejsce przechowywania negatywów Państwowa Służba Ochrony Zabytków  
w Częstochowie

Karta po wypełnieniu podlega ochronie na podstawie przepisów prawa autorskiego

26. Adnotacje o inspekcjach, informacje o zmianach (daty, imiona i nazwiska wypełniających)

27. Załączniki

Wkładki i załączniki nr nr: 1,2,3,4

1. Miejscowość JAWORZNO	2. Obiekt (nazwa jak w karcie) KOŚCIÓŁ PARAFIALNY	3. Zawartość wkładki (nazwa obiektu lub materiału uzupełniającego)
----------------------------	--	--

Otwory okienne w nowych ramach, ujednolicone, prostokątne, zamknięte półkoliście. Okna większe w nawie i kaplicy pd. /6 szt./, mniejsze w południowej ścianie prezbiterium, w zakrystii i kaplicy pn. Ponadto w kościele znajdują się trzy zasłazowane i częściowo zasłonięte okna dostępne ze strychu nad zakrystią - prostokątne otwory okienne, dwa w profilowanych listwowych ramach w pn. ścianie prezbiterium; trzeci o prostym deskowym obramieniu, zamknięty tynkiem odcinkowym we wschodniej ścianie kaplicy.

RZUT - Nawa na planie wydłużonego prostokąta. Prezbiterium lekko odchylone na pn. od osi kościoła, węższe prawie kwadratowe zamknięte trójbocznie. Przy nawie od pn. i pd. dwie duże kaplice na rzutach prostokątów zbliżonych do kwadratów, obie zamknięte trójbocznie. Od zachodu wieża, w planie kwadratowa z dolną kondygnacją w dwóch trzecich wtopioną w bryłę korpusu. Od pd. niewielka prostokątna kruchta. Zakrystia, przy pn. ścianie prezbiterium, przylega ścianą zachodnią do kaplicy północnej, w rzucie zbliżona do kwadratu, o lekko ostrokatnym narożniku pn.-wsch.

BRYŁA - Kościół niepodpiwniczony. Dach nad korpusem kościoła wspólny, jednokalenicowy, dwuspadowy, od pn. przedłużony nad zakrystię, od wschodu zakończony trzema połaciami. Dachy kaplic niższe dwuspadowe, przechodzące nad zamknięciami wielobocznymi w trójpołaciowe. Nad kruchtą od pd. dach dwuspadowy. Wieżę wieńczy hełm namiotowy z latarnią. Wieżyczka na sygneturkę, umieszczoną nad tęczą, nakryta jest hełmem ostrosłupowym.

ELEWACJE - W górnej części wieża dekorowana wyciętymi w desce arkadami, a pomiędzy nimi pozorne zaczepy zdobione uskokami i wałkami. Pod okapem kaplicy północnej zachowany fragment gzymsu o profilu wklęsłowypukłym z uskokami, przy północnej ścianie prezbiterium wystające końce belek stropowych "podparte" zaczepami zdobionymi wałkami, oba te elementy widoczne z poddasza nad zakrystią. Ściany i dach impregnowane chemicznymi środkami barwiącymi, stąd brązowo-czarny kolor kościoła.

Wkładkę założył: L. Pyrkosz, M. Tomala XI 94

(imię, nazwisko, data)

Miejsce przechowywania negatywów: PSOZ w Cz-wie



WNĘTRZNE - Otwór tęczowy prostokątny z szalowaną górną belką tęczową. Kaplice połączone z nawą dużymi prostokątnymi otworami, otwory zamknięte łukami nadwieszonymi. Chór muzyczny z prostym parapetem, wsparty na dwóch słupach w podstawie kwadratowych, umocniony dodatkowo, dwoma kolejnymi słupami połączonymi z belką stropu. Pod chórem przy ścianach wieży wydzielone z nawy dwa pomieszczenia. W pomieszczeniu od pł. schody drewniane na chór, od pn. schówek na sprzęt. Ściany wewnątrz oszalowane sosnowymi deskami z lamperią z listew ciemnych i jasnych na przemian. Strop również oszalowany deskami ułożonymi w kwadraty tworząc pozorne kasetony. Całość zakryta lakierem bezbarwnym.

WYPOSAŻENIE - Ołtarz główny barokowy z XVII w., ławki i konfesjonały współczesne.

INSTALACJE - Instalacja oświetleniowa.  
Instalacja odgromowa.



1. Miejscowość

JAWORZNO

2. Obiekt (nazwa jak w karcie)

KOŚCIÓŁ

3. Zawartość wkładki (nazwa obiektu lub materiału uzupełniającego)

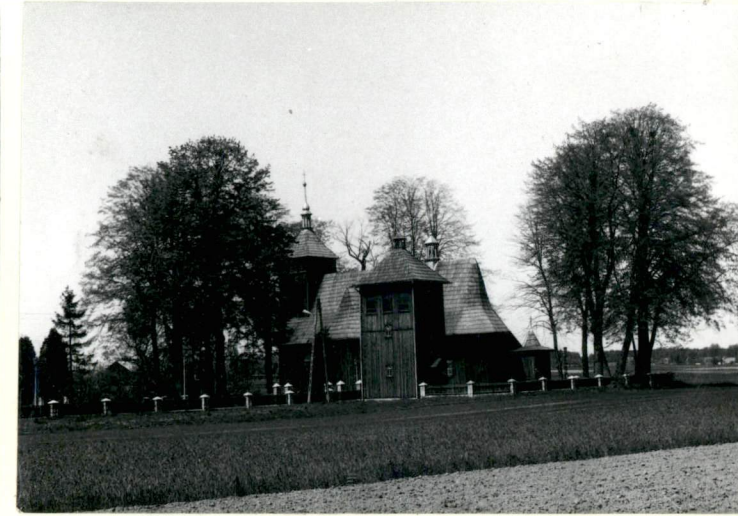
Pkt 11



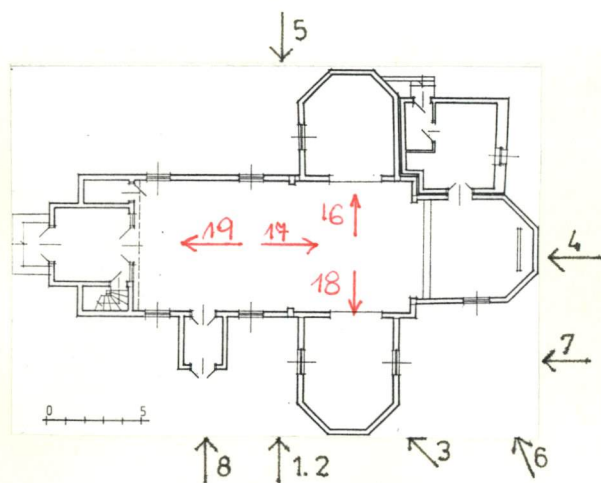
1



2



3



5



4

Wkładkę założył: L.Pyrkosz. M.Tomala, XI 1994

(imię, nazwisko, data)

Miejsce przechowywania negatywów: PSOZ w Cz-wie



6



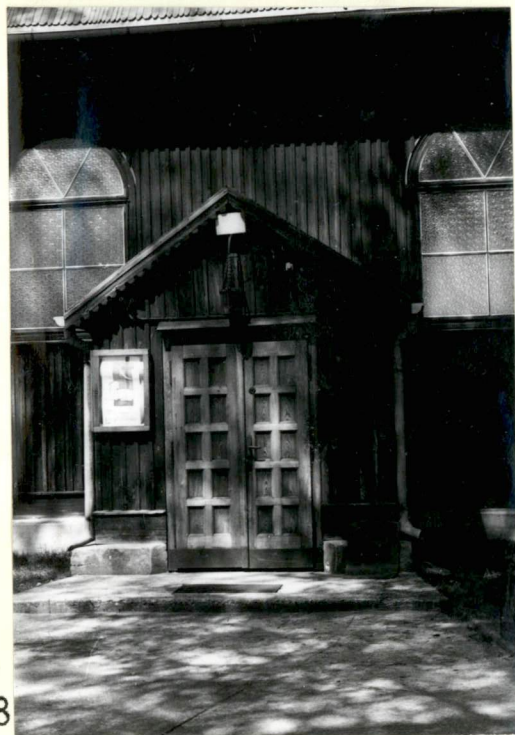
7



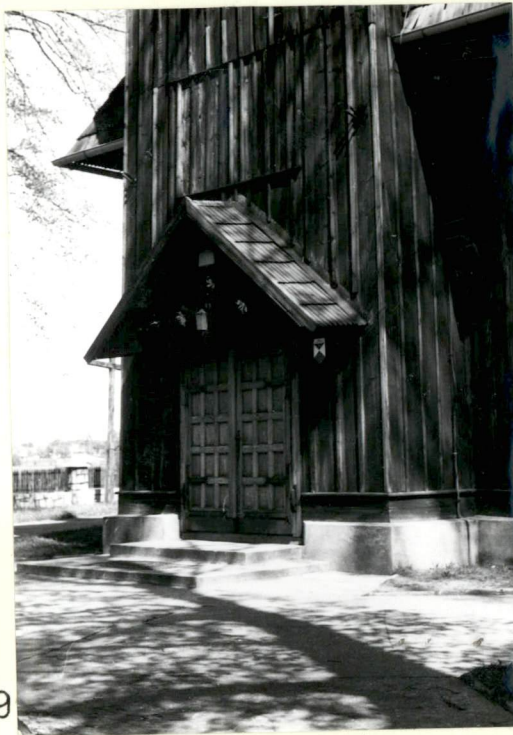
10



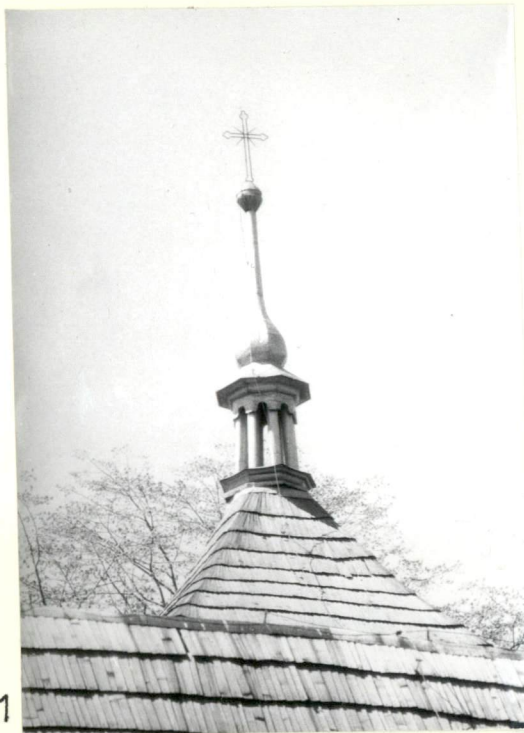
8



9



11





1. Miejscowość

JAWORZNO

2. Obiekt (nazwa jak w karcie)

KOŚCIÓŁ

3. Zawartość wkładki (nazwa obiektu lub materiału uzupełniającego)

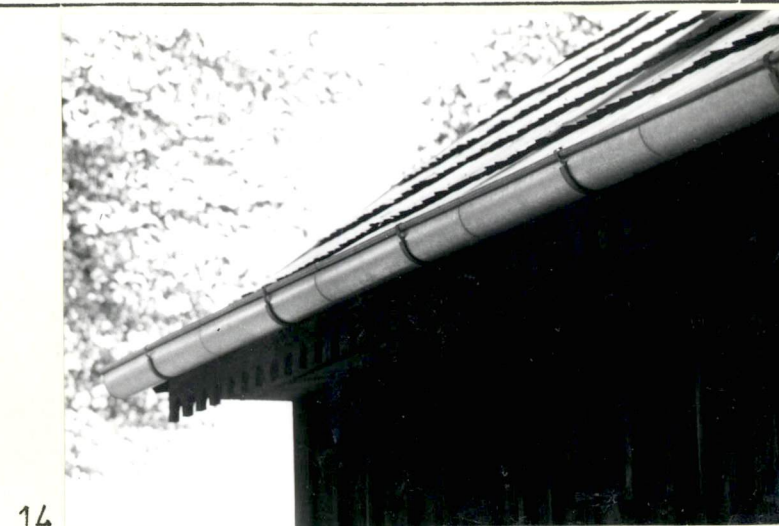
Pkt. 11



12



13

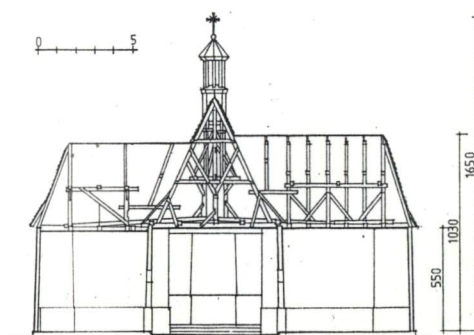


14



15

12-15 OKAP



Wkładkę założył: L.Pyrkosz. M.Tomala, XI.1994  
(imię, nazwisko, data)

Miejsce przechowywania negatywów: PSOZ w Cz-wie





16



17



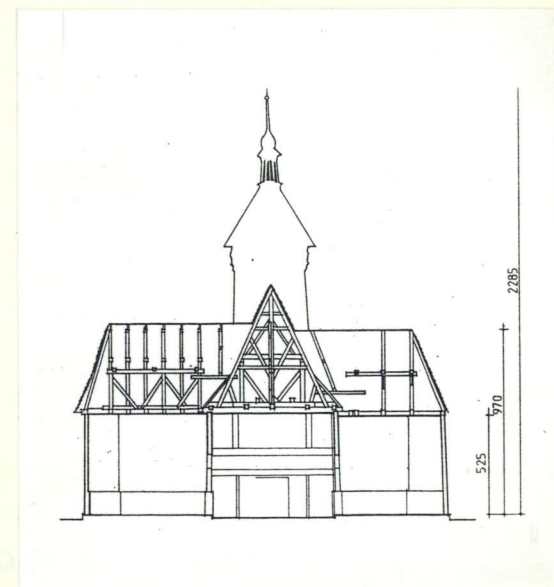
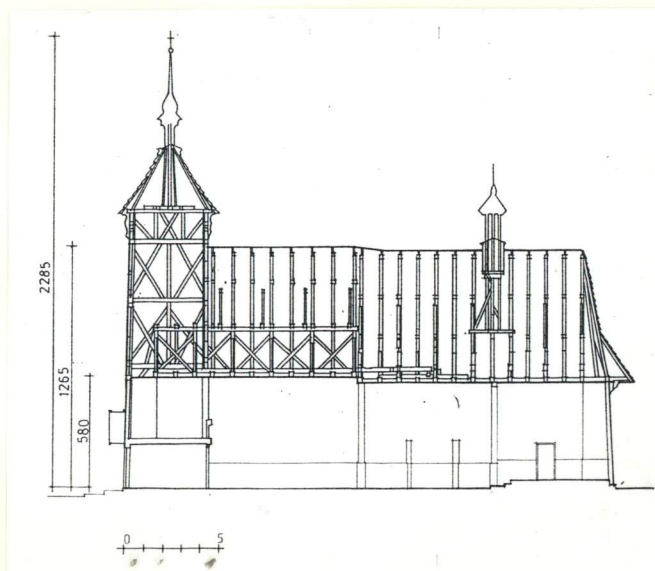
18



20



19





1. Miejscowość

JAWORZNO

2. Obiekt (nazwa jak w karcie)

KOŚCIÓŁ

3. Zawartość wkładki (nazwa obiektu lub materiału uzupełniającego)

Pkt. 11



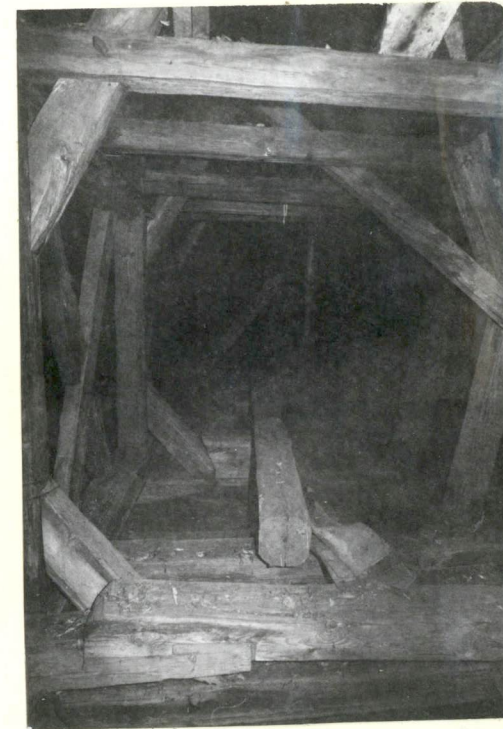
20



21



22



23

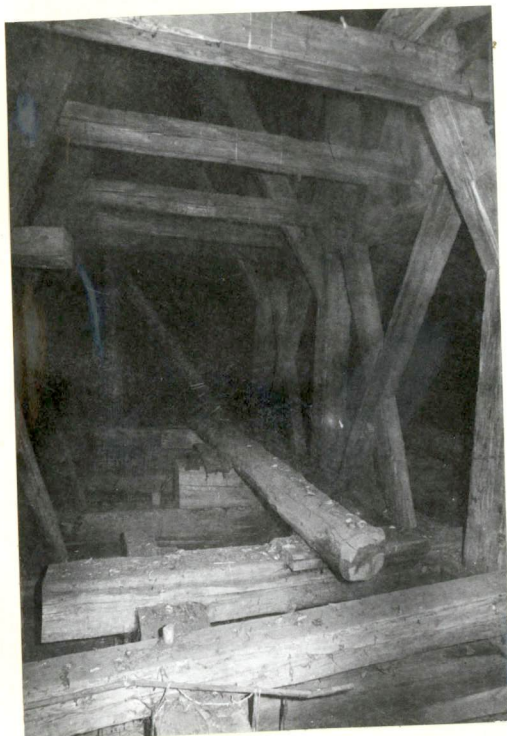
20-26 WIDOK WIEŻBY DACHOWEJ

Wkładkę założył: L.Pyrkosz. M.Tomala XI 94

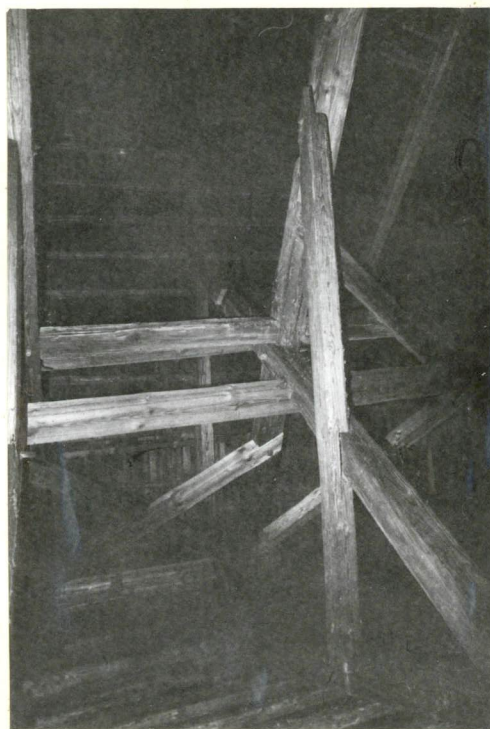
(imię, nazwisko, data)

Miejsce przechowywania negatywów: PSOZ w Cz-wie

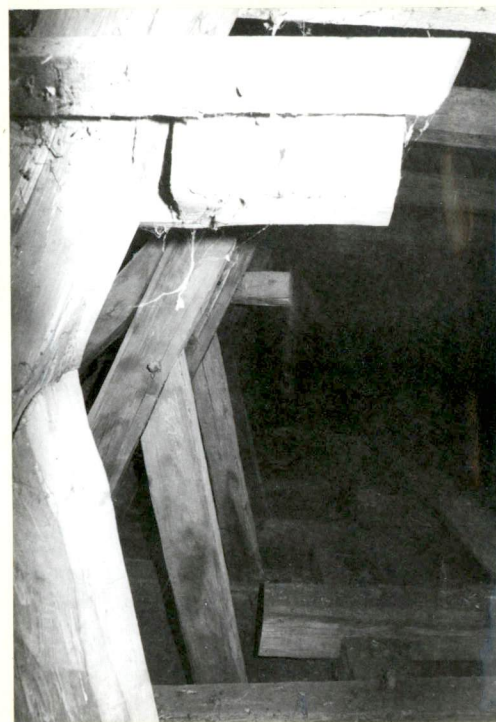




24



25



26