

OŚRODEK DOKUMENTACJI
ZABYTEKÓW W WARSZAWIE
KARTA EWIDENCYJNA ZABYTEKÓW
ARCHITEKTURY I BUDOWNICTWA

A B C D E F G H I J K L Ł M N O P R S T U V W X Y Z

Nr

OPOLSKIE

1. Obiekt

RZĄDCÓWKA, ob. BUDYNEK MIESZKALNY nr 85 (1)

2. Czas powstania

kon. XIX w

3. Miejscowość

P S U R Ó W

4. Adres

Gospodarstwo Rolne Folwark Psurów
46-333 Sternalice

nr hipoteczny

5. Przynależność administracyjna

województwo opolskie

powiat oleski

gmina Radłów

6. Poprzednie nazwy miejscowości

Psurow, Ellguth Psurow, Klien Ellguth
(od 1936)

7. Przynależność administracyjna
przed 01.01.1999

województwo częstochowskie

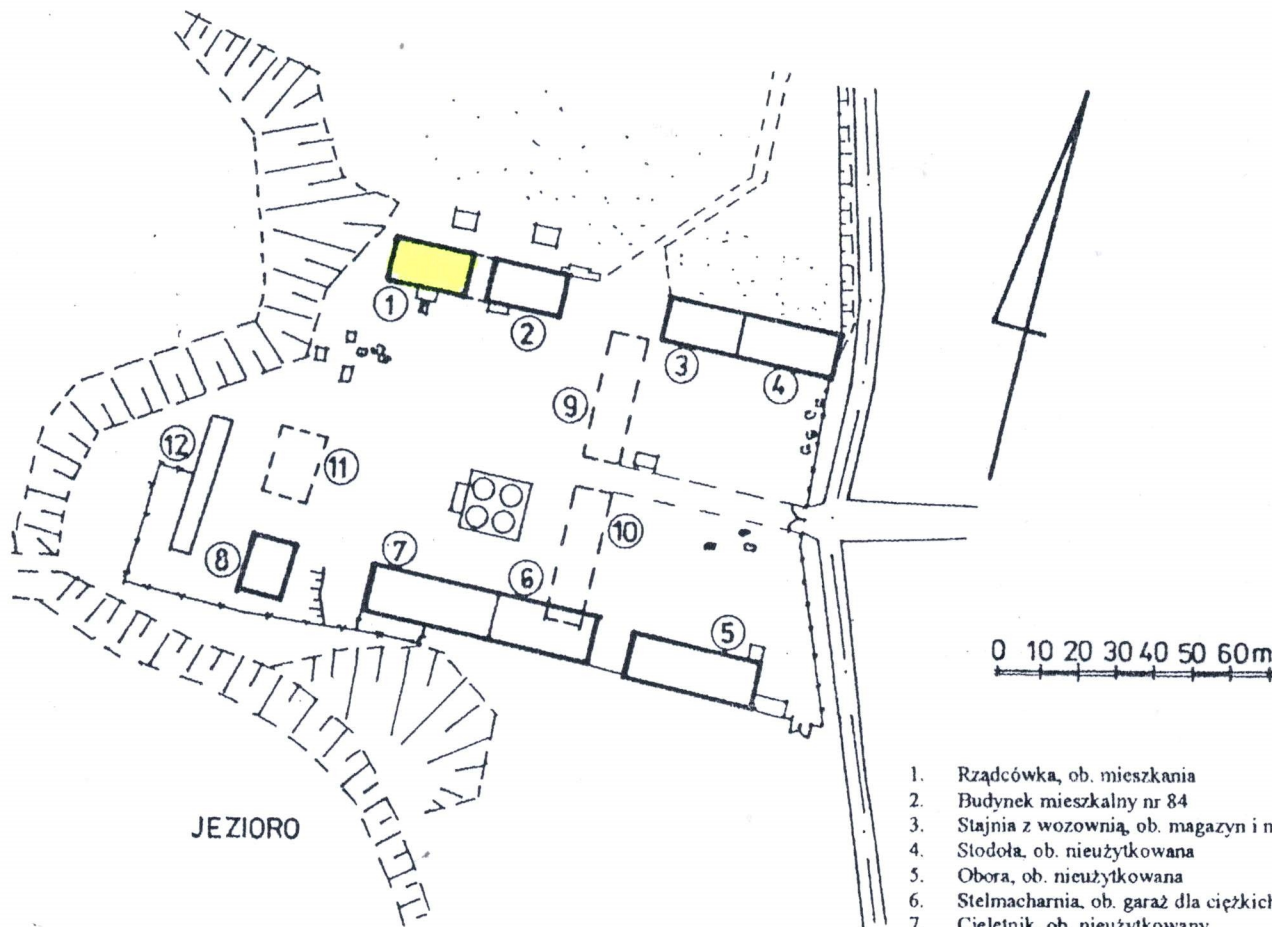
8. Właściciel i jego adres

Agencja Własności Rolnej Skarbu Państwa o/Opole
ul. 1-go Maja 6
45-068 Opole

9. Użytkownik i jego adres

10. Rejestr zabytków

zespół – 170/78



1. Rzadcówka, ob. mieszkania
2. Budynek mieszkalny nr 84
3. Stajnia z wozownią, ob. magazyn i mieszkania
4. Stodoła, ob. nieużytkowana
5. Obora, ob. nieużytkowana
6. Stelmacharnia, ob. garaż dla ciężkich pojazdów
7. Cielętnik, ob. nieużytkowany
8. Dom mieszkalny robotników folwarcznych
9. Owczarnia /?/, ob. nie istnieje
10. Owczarnia /?/, ob. nie istnieje
11. Budynek mieszkalny robotników folwarcznych, ob. nie istnieje
12. Chlewiki, ob. pomieszczenia gospodarcze budynku mieszkalnego

1032 2 10.06.1965

Budynek mieszkalny nr 85 wybudowany został pod kon. XIX w. (po 1883 roku). Obecnie pozbawiony jest cech stylowych. Na podstawie map archiwalnych ilustrujących fryderycjański proces osiedleńczy do 1800 roku przypuszczać należy, iż na terenie obecnego folwarku znajdował się majątek powstały wcześniej, jednak obecne założenie posiada cechy stylowe XIX-wieczne. Na podstawie porównania map archiwalnych z 1883 i 1926 roku należy wnioskować, iż pod koniec XIX wieku nastąpiła wymiana kubaturowa obiektów na terenie folwarku. Pojawiają się dwa budynki (dzisiejsza rządcówka oraz budynek mieszkalny nr 84 zamiast jednego znajdującego się pierwotnie na ich miejscu). Widoczne są również dwie dodatkowe kubatury na terenie folwarku - domy mieszkalne robotników folwarcznych oraz stodoła w polu na północny zachód od założenia.

W okresie międzywojennym do elewacji południowej budynku rządcówki dobudowano drewniany ganek. O braku integracji ganku z elewacją świadczy umieszczenie jego daszku w części środkowej okna oraz brak integracji ze szczytem na osi elewacji. Ze względu na daleko posunięte modernizacje obiektu w latach 60. XX w. polegające m.in. na wymianie schodów ganku z drewnianych na żelbetowe, stolarki okiennej oraz tynków trudno jest stwierdzić jak wyglądał on pierwotnie. W latach 80. XX wieku wnętrza budynku rządcówki podzielono ścianami działowymi w celu adaptacji obiektu na mieszkania. W tym czasie w części wschodniej poddasza wydzielono jedno pomieszczenie na cele mieszkaniowe.

Wieś Psurów położona jest w północnych krańcach województwa opolskiego, w kierunku północno-wschodnim od Olesna. Zespół folwarczny położony jest na południowych obrzeżach wsi, przy trasie lokalnej Radłów – Sternalice, po lewej stronie drogi. Założenie położone jest w malowniczej okolicy skraju wsi w bezpośrednim sąsiedztwie jeziora na rzece Prośnie, na terenie o dużych różnicach poziomu gruntu, w sąsiedztwie reliktów założenia parkowego, w otoczeniu łąk, pastwisk i pól. Budynek rządcówki położony jest w części zachodniej założenia na jego ścianie północnej. Od strony wschodniej rządcówka sąsiaduje z budynkiem mieszkalnym nr 84.

materiał, konstrukcja, technika budynek na kamiennej podmurówce o ścianach kamienno-ceglanych na zaprawie wapiennej, tynkowany tynkiem cementowym; ganek – w konstrukcji drewnianej, sklepienia i stropy – sklepienia piwnic – kolebkowe na gurtach wsparte na filarze, kolebka o łuku odcinkowym; stropy kondygnacji – drewniane z podsufitką, wieżba dachowa – drewniana, stolcowa z wydzieloną od wschodu częścią mieszkalną, pokrycie dachowe – dachówka ceramiczna (karpiówka), ganek – krycie papą, posadzki i podłogi – posadzka piwnic – ceglana; podłogi kondygnacji – drewniane przykryte linoleum, schody – zewnętrzne – żelbetowe, proste z balustradami stalowymi; na poddasze – drewniane policzkowe, jednobiegowe z zakrętem o drewnianych poręczach; do piwnicy – murowane o drewnianych stopnicach, jednobiegowe z zakrętem z drewnianymi poręczami; balustrada ganku – drewniana o tralkach toczonych, otwory – okna piwnic – na planie leżącego prostokąta w elewacji północnej oraz w części wschodniej elewacji południowej, stolarka okienna – drewniana, półskrzynkowa, dwuskrzydłowa; okna kondygnacji – prostokątne, stolarka okienna – półskrzynkowa, dwuskrzydłowa; okno w szczycie – prostokątne, dwuskrzydłowe z podziałami szczeblinami na sześć kwater; drzwi główne wejściowe – drewniane, ościeżnicowe, podwójne, dwuskrzydłowe z dekoracją w formie płycin; skrzydła wewnętrzne – ażurowe w górnych płycinach; drzwi wewnętrzne – jednoskrzydłowe, ościeżnicowe, płycinowe; drzwi do piwnicy – deskowe wzmacniane zastrzałami; drzwi po piwnicy zewnętrzne – drewniane, ościeżnicowe, zdwojone, opierane deskami w motyw rombu, nabijane głowaczami; drzwi na poddasze – deskowe wzmacniane zastrzałami, rzut – obiekt na planie prostokąta, obiekt dwu – i półtraktowy z późniejszymi podziałami na mniejsze pomieszczenia, bryła – zwarta, jednokondygnacyjna; obiekt o wysokim podpiwniczeniu na $\frac{3}{4}$ jego powierzchni, ze szczytem oraz gankiem na osi elewacji południowej; z użytkowym poddaszem; dach dwuspadowy z naczółkiem, szczyt – daszek dwuspadowy, elewacja południowa – poprzedzona murem oporowym w części zachodniej przyziemia dla zniwelowania różnic poziomu gruntu; symetryczna, pięcioosiowa ze szczytem na osi; przyziemie – z dekoracją w tynku w formie boniowania, w części zachodniej dwa okna piwnic, we wschodniej jedno; na osi elewacji – dekoracyjny drewniany ganek wsparty na sześciu filarach o geometrycznych głowicach; w szczycie – prostokątne okno poddasza z dekoracją w tynku o formie łuku koszowego; elewacja zwieńczona gzymsem, elewacja północna – symetryczna, pięcioosiowa; w przyziemiu – cztery okna piwnic; zwieńczona gzymsem, elewacja wschodnia – symetryczna, dwukondygnacyjna z otworem okiennym w pierwszej kondygnacji oraz trzema w drugiej, zwieńczona gzymsem,

14. Kubatura	15. Powierzchnia użytkowa	16. Przeznaczenie pierwotne	17. Użytkowanie obecne
2052 m ³	594 m ²	rządcówka	budynek mieszkalny
18. Prace budowlane i konserwatorskie, ich przebieg i dokumentacja		19. Stan zachowania (fundamenty, ściany zewnętrzne, ściany wewnętrzne, sklepienia, stropy, konstrukcje dachowe, pokrycie dachu, wyposażenie i instalacje)	
<ul style="list-style-type: none"> - lata 60. XX wieku – prace remontowe polegające na wymianie schodów zewnętrznych z drewnianych na żelbetowe, wymianie stolarki okiennej, tynków, - lata 80. XX wieku podział wewnętrznego układu przestrzennego na cele mieszkalne, 		<p>Budynek silnie zawilgocony. Brak izolacji poziomej fundamentów – kapilarne podciąganie wody z gruntu. Na elewacji północnej widoczne szaro-brunatne wykwity grzyba pleśniowego oraz wykwity mchów i porostów. Więźba dachowa oraz ganek – zaatakowane przez drewnojady. Ubytki w pokryciu dachowym oraz rynnach i rurach spustowych.</p>	
		20. Najpilniejsze postulaty konserwatorskie	
		<ul style="list-style-type: none"> - konieczność prac remontowo-naprawczych polegających na: założeniu izolacji poziomej i pionowej fundamentów, uzupełnieniu pokrycia dachowego, naprawie systemu odwadniania, osuszeniu murów oraz wymianie tynków, - konieczność dezynfekcji, dezynsekcji oraz wzmocnienia strukturalnego drewna więźby dachowej oraz ganku, 	

21. Akta archiwalne (rodzaj akt, numer i miejsce przechowywania)

24. Uwagi różne

22. Bibliografia

J.S. Knie, *Alphabetisch-statistisch-topographische Ubersicht der Dörfer, Flecken, Städte und andern Orte der königl. Preusz. Provinz Schlesien...*, Breslau und Oppeln 1845.

Schlesisches Güter Adressbuch, Breslau 1894.

Schlesisches Güter Adressbuch, Breslau 1898.

Schlesisches Güter Adressbuch, Breslau 1905.

Schlesisches Güter Adressbuch, Breslau 1912.

Schlesisches Güter Adressbuch, Breslau 1926.

Schlesisches Güter Adressbuch, Breslau 1937.

Słownik geograficzny Królestwa Polskiego, Warszawa 1883.

F. Triest, *Handbuch von Oberschlesien*, Breslau 1865, s. 223.

25. Opracował

tekst Izabella Mieszczak, listopad 2000

plany, rysunki Izabella Mieszczak, listopad 2000

zdjęcia fotograficzne Izabella Mieszczak, listopad 2000

miejsce przechowywania negatywów:

Muzeum Rolnictwa i Przemysłu rolno-Spożywczego w Szreniawie

Karta po wypełnieniu podlega ochronie na podstawie przepisów prawa autorskiego.

26. Adnotacje o inspekcjach, informacje o zmianach (daty, imiona i nazwiska wypełniających)

23. Źródła ikonograficzne i fotografie (rodzaj, miejsce przechowywania)

Mapa sztabowa z 1883 roku

Mapa sztabowa z 1926 roku

Friderizianische Siedlungen Rechts der oder 1800, WAP w Katowicach,

Oddz., Gliwice, sygn. ZK 7a

27. Załączniki

4 sztuki

1. Miejscowość	2. Obiekt (nazwa jak w karcie)	3. Zawartość wkładki (nazwa obiektu lub materiału uzupełniającego)
Psurów	Rządcówka (1)	c.d. opisu, pkt. 13, plan orientacyjny

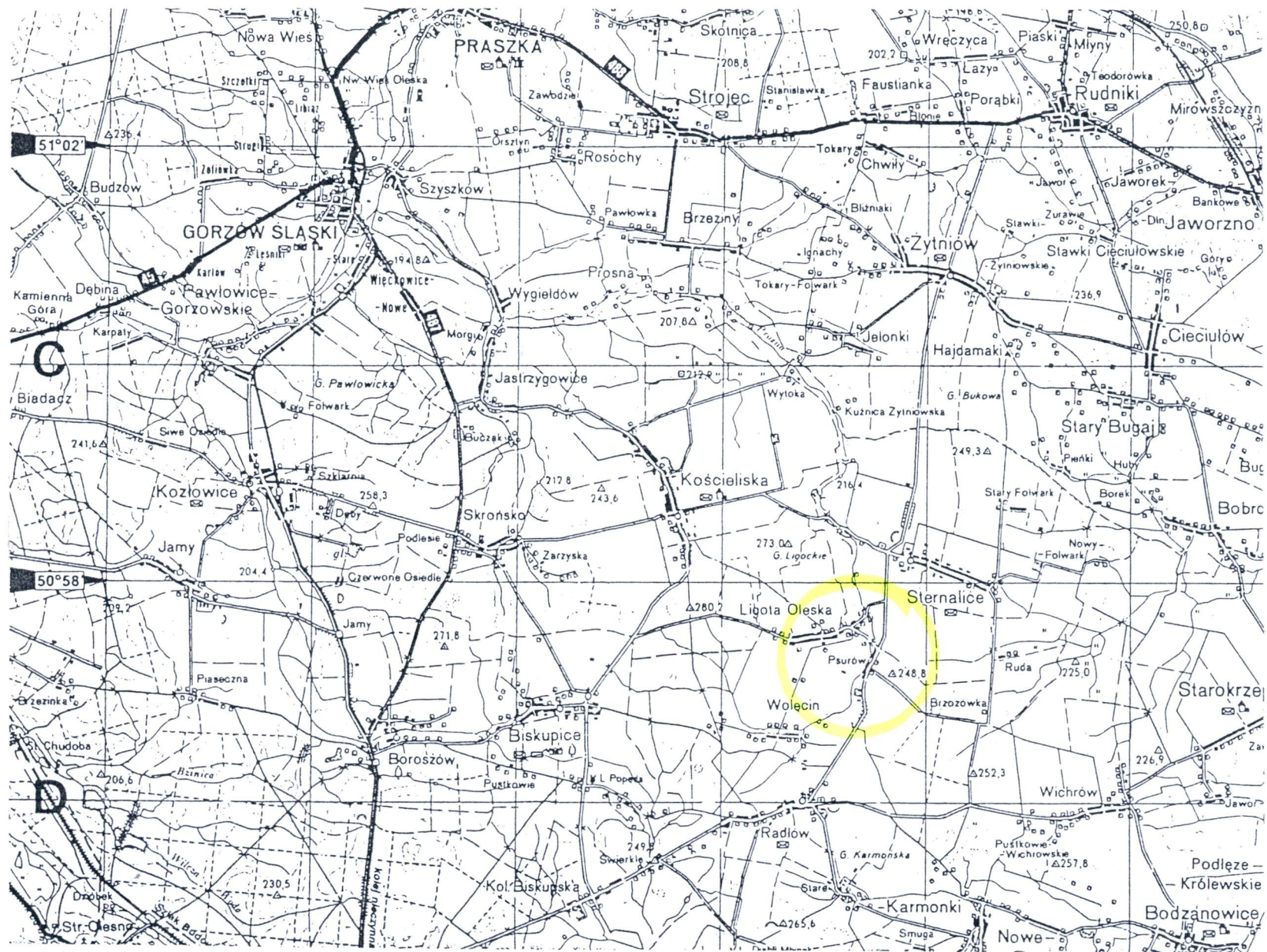
c. d. pkt 13

elewacja zachodnia – niesymetryczna, trójkondygnacyjna; okna - na osi elewacji w przyziemiu, powyżej – w części północnej w strefie kondygnacji pierwszej oraz na osi poddasza z dwoma otworami doświetlającymi; zwieńczona gzymsem

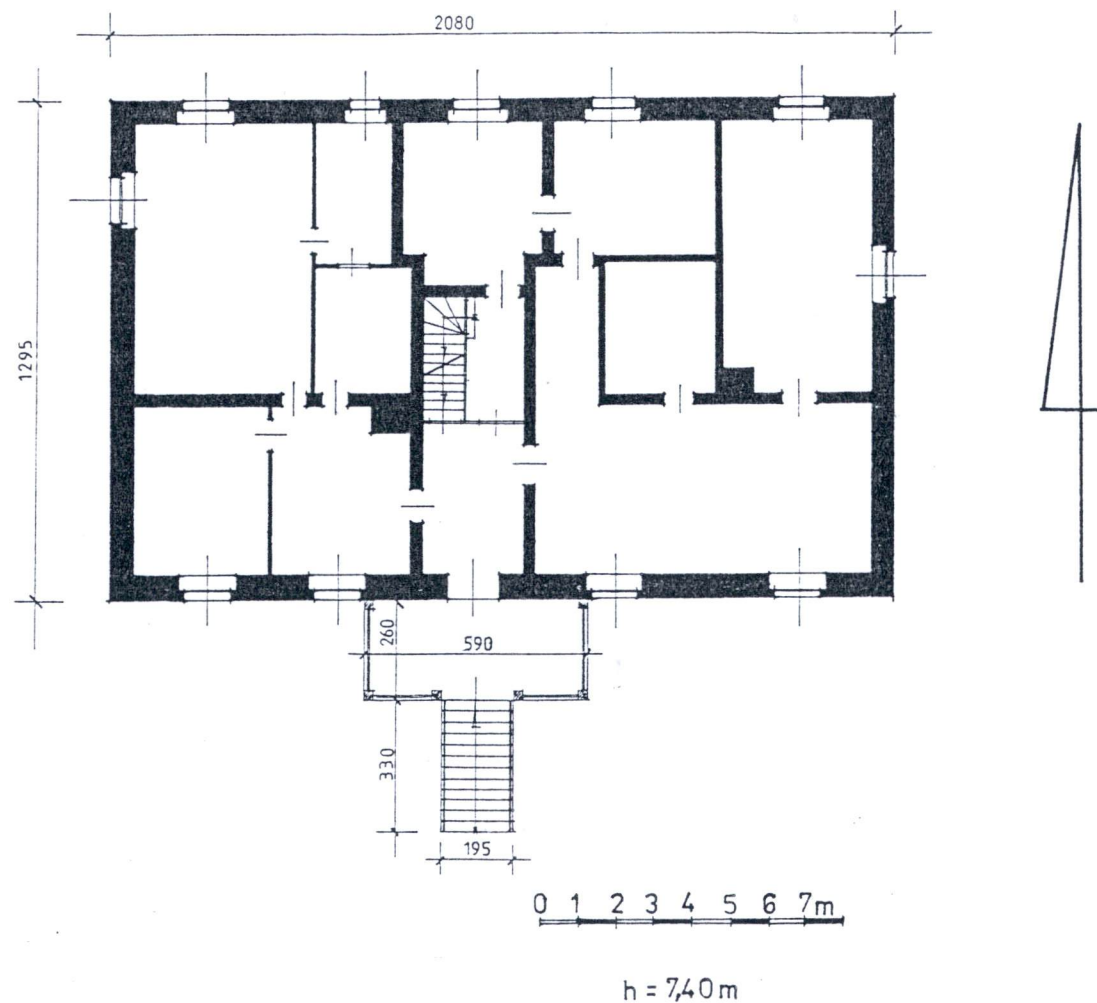
instalacje – elektr., wod. – kan., tel.,

SPIS FOTOGRAFII

1. Widok od strony wschodniej na elewację południową (frontową)
2. Elewacja północna. Widok od wschodu.
3. Elewacja wschodnia. Widok od północy
4. Elewacja zachodnia. Widok od południa
5. Oś środkowa elewacji południowej z gankiem.
6. Widok od wschodu na oś środkową elewacji południowej
7. Widok od wschodu na ganek
8. Fragment ganku
9. Fragment elewacji północnej – zawilgocenie elewacji na skutek podciągania wody z gruntu
10. Oś druga elewacji północnej . Widoczne zacieki na gzymse, zawilgocenie elewacji oraz wykwity mchów na połaci dachu

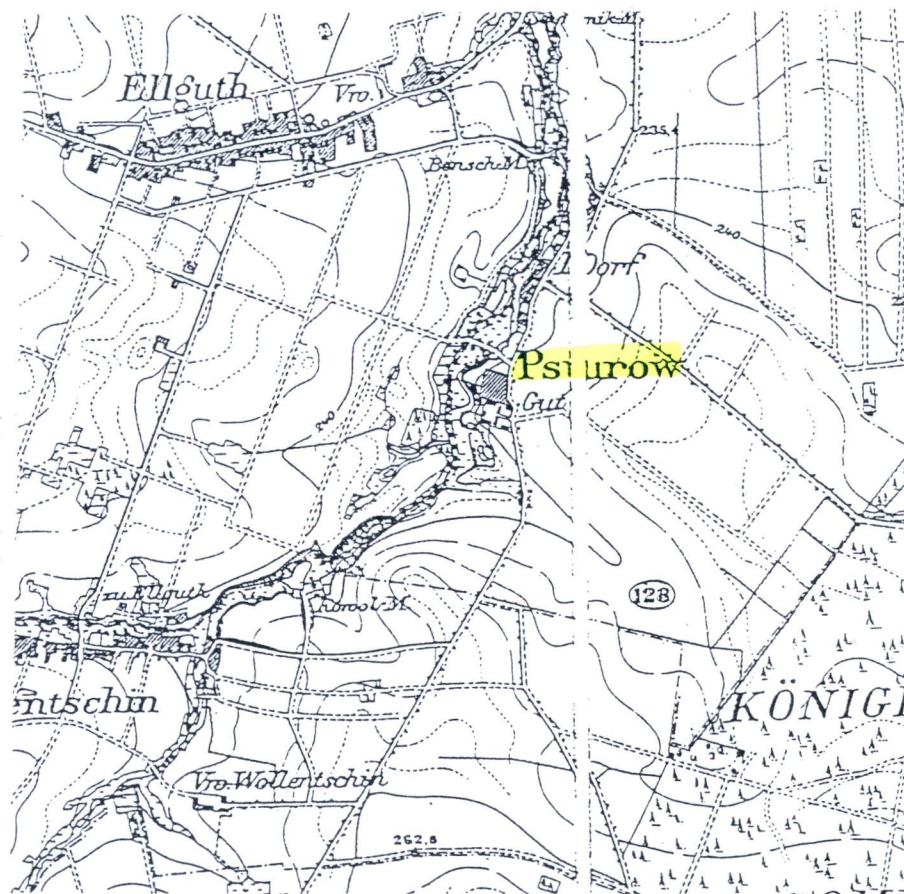


1. Miejscowość	2. Obiekt (nazwa jak w karcie)	3. Zawartość wkładki (nazwa obiektu lub materiału uzupełniającego)
Psurów	Rządcówka (1)	rzut kondygnacji, mapy archiwalne z 1883 i 1926 roku

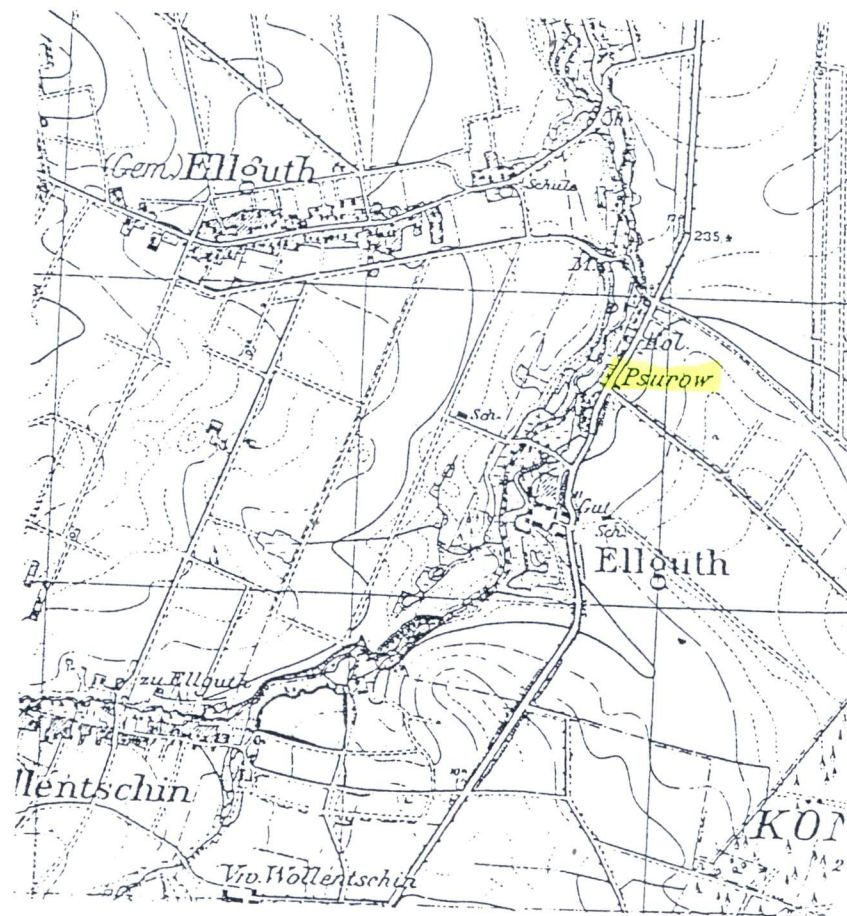


Wkładkę założył: Izabella Mieszczak, listopad 2000

Miejsce przechowywania negatywów: Muzeum Rolnictwa i Przemysłu Rolno-Spożywczego w Szreniawie



Mapa z 1883 roku



Mapa z 1926 roku

1. Miejscowość	2. Obiekt (nazwa jak w karcie)	3. Zawartość wkładki (nazwa obiektu lub materiału uzupełniającego)
Psurów	Rządcówka (1)	fotografie



1



2

Wkładkę założył: Izabella Mieszczak, listopad 2000

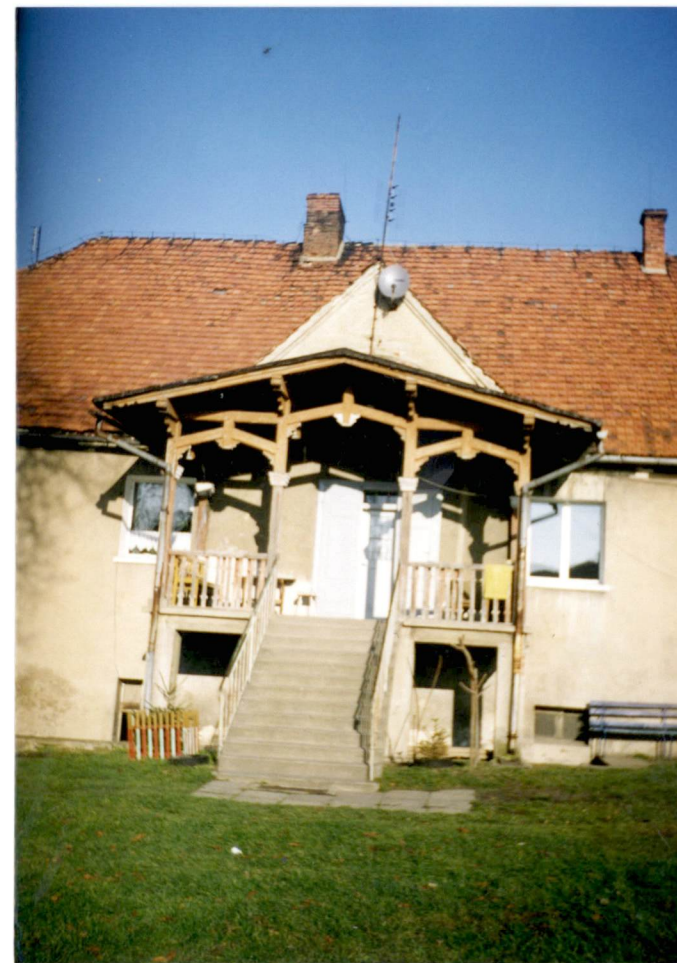
Miejsce przechowywania negatywów: Muzeum Rolnictwa i Przemysłu Rolno-Spożywczego w Szreniawie



3



4



5

1. Miejscowość	2. Obiekt (nazwa jak w karcie)	3. Zawartość wkładki (nazwa obiektu lub materiału uzupełniającego)
Psurów	Rządcówka (1)	fotografie



6



7

Wkładkę założył: Izabella Mieszczak, listopad 2000

Miejsce przechowywania negatywów: Muzeum Rolnictwa i Przemysłu Rolno-Spożywczego w Szreniawie



8



9



10