

1. Obiekt

DOM ZAKONNY

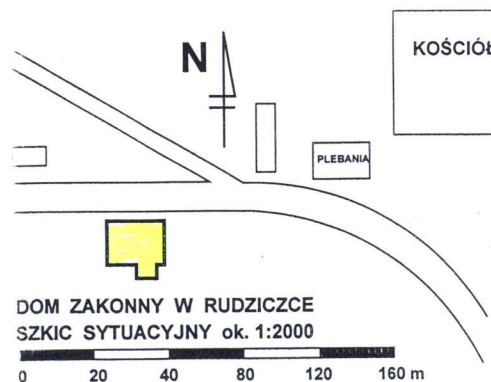
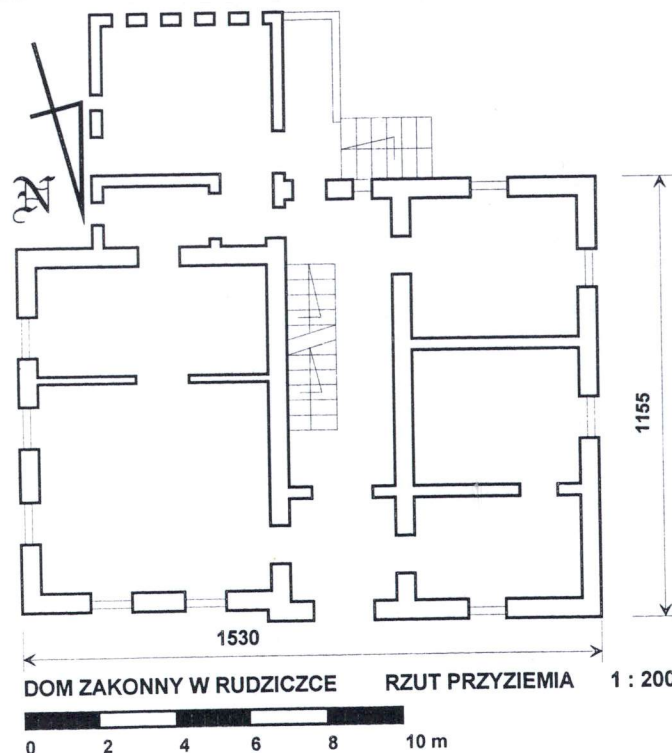
2. Czas powstania

1913 r.

3. Miejscowość

RUDZICZKA

11. Zdjęcia, rzut, przekrój, sytuacja, orientacja



4. Adres Rudziczka 193
48-275 Rudziczka

nr hipoteczny 10121

5. Przynależność administracyjna

województwo opolskie

gmina Prudnik *pow. prudnicki*

6. Poprzednie nazwy miejscowości

Riegersdorf

Przynależność administracyjna
1 VI 1975

województwo opolskie

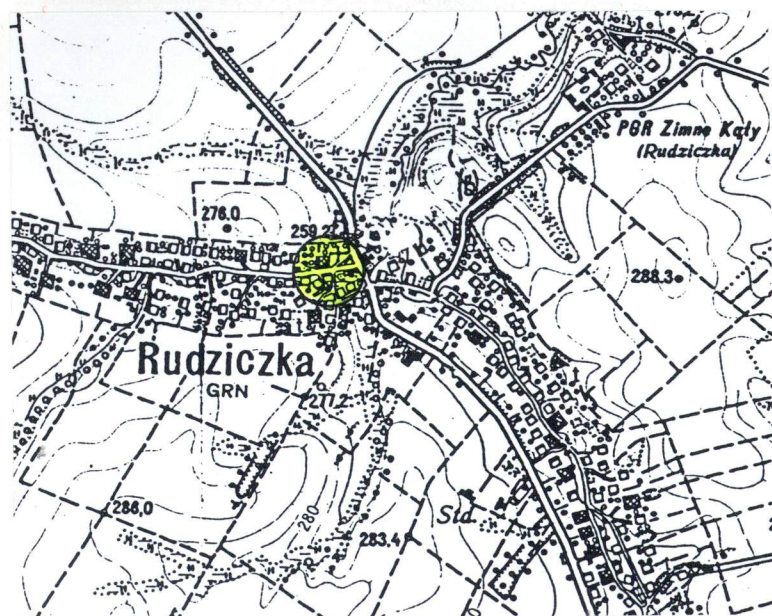
powiat Prudnik

8. Właściciel i jego adres Zgromadzenie
Sióstr św. Elżbiety, Prow. Nysa
ul. Sobieskiego 7
48-300 Nysa

9. Użytkownik i jego adres Dom Zakonny
Zgromadzenia SS św. Elżbiety
Rudziczka 193
48-275 Rudziczka

10. Rejestr zabytków

Nr 2297/92 data 25.05.1992



12. Autorzy, historia obiektu, określenie stylu

Wybudowany w roku 1913 ze środków zapisanych w tym celu w testamencie przez ks. dziekana Flassig'a, który w latach 1886-1894 był proboszczem parafii w Rudziczce. Inwestycję zrealizował jego następca ks. Augustyn Rösner. W budynku tym oprócz domu zakonnego mieściła się szkoła kucharska dla dziewcząt, prowadzono też tam popołudniowe kursy robót ręcznych dla dzieci. W latach 1919-1920 wydzielono dwa pokoje na przedszkole. Przez cały czas jest własnością i w użytkowaniu Zgromadzenia Sióstr św. Elżbiety, za wyjątkiem lat 1954-56, kiedy to został upaństwowiony i było w nim mieszkanie nauczycieli. Od połowy lat 70-tych XX w. w pomieszczeniach dawnego przedszkola mieści się wiejski ośrodek zdrowia.

Bez wyraźnych cech stylowych.

13. Opis (sytuacja, materiał i konstrukcja, rzut, bryła, elewacja, wnętrze, wyposażenie, instalacje

SYTUACJA: usytuowany w środkowej części wsi, po południowej stronie drogi do Mieszkowic, ok. 200 m na płn.-wsch. od kościoła parafialnego p.w. Trójcy Świętej w Rudziczce. Na płn. droga do Mieszkowic, na wschód ogród warzywny, na południe ciek wodny za którym zabudowania wiejskie, na zach. sad.

MATERIAŁ, KONSTRUKCJA, TECHNIKA: Ściany: na kamiennym cokole, murowany z cegły ceramicznej, tynkowany, z zewnątrz tynk typu „baranek”; szczyty deskowane. Sklepienia i stropy: nad piwnicą strop żelbetowy płytowo-żebrowy, w pozostałych kondygnacjach drewniane stropy legarowe. Wieżba dachowa: drewniana, konstrukcji kleszczowo-płatwiowej z kalenicą podpartą. Pokrycie dachu: dachówka ceramiczna karpówka kładzona podwójnie „w koronkę”. Posadzki, podłogi: w piwnicy i nieużytkowym poddaszu jastrych cementowy, w hallu wejściowym i sanitariatach płytki ceramiczne, w pozostałych pomieszczeniach podłogi z desek. Schody: z zewnątrz do wejścia głównego granitowe jednobiegowe, do wejścia tylnego granitowe jednobiegowe, do piwnicy jednobiegowe murowane, wewnętrzne schody dwubiegowe powrotne, policzkowe, z balustradą drewnianą. Otworki: zróżnicowane wielkością i kształtem, stolarka drewniana, drzwi płycinowe, okna skrzynkowe podwójne oraz krosnowe pojedyncze.

RZUT: zwarty, założony na planie zbliżonym do prostokąta, nieco rozczłonkowany od strony pld. niewielkim, mieszczącym wejście tylne aneksem. Trójtaktowy, w trakcie środkowym się przelotowa z klatką schodową. Główne wejście w elewacji płn.

BRYŁA: budynek złożony z dwóch brył usytuowanych prostopadle względem ścian szczytowych i kalenic dachowych; w całości podpiwniczony, dwukondygnacyjny z częściowo użytkowym poddaszem, każda z brył kryta dachem naczółkowym. W elewacji pld. jednokondygnacyjny, prostopadłościenny aneks, na którym taras.

ELEWACJE: Elewacja północna - frontowa: czteroosiowa, w rytmie 2-1-1. W pierwszych dwóch osiach, w obu kondygnacjach prostokątne otwory okienne, ujęte listwowymi opaskami, stolarka z podziałem krzyżowym, nad śłemeniem dodatkowy podział szprosami. W osi trzeciej, w przyziemiu zamknięty łukiem koszowym, ujęty profilowaną opaską otwór wejścia głównego, nad nim zamknięty łukiem pełnym otwór okienny. Oś czwarta analogiczna do pierwszej. Szczyt licowany deskami, w jego centrum, między osią 3-ą a 4-ą, prostokątne okno ujęte drewnianą opaską z falowanym wykrojem obrzeża. W połaci dachu, między osiami 1 a 2-gą okno typu „powieka”. Elewacja wschodnia - boczna: w pierwszej kondygnacji trój-, w drugiej jednoosiowa, okna analogiczne, jak w pierwszej osi fasady, szczyt rozwiązany analogicznie do szczytu elewacji frontowej. W jednokondygnacyjnym aneksie trzy prostokątne okna. Elewacja południowa - tylna: czteroosiowa, oś pierwsza wyznaczona otworami okiennymi analogicznymi, jak w elewacji wschodniej, okna osi drugiej na poziomach międzykondygnacyjnych. Pierwsza kondygnacja osi 3 i 4-ej przesłonięta aneksem, w kondygnacji II-giej, w osi 3 drzwi balkonowe, w osi 4-ej okno. Wszystkie otwory prostokątne. W aneksie pięć niewielkich, prostokątnych

14. Kubatura 2098 m ³	15. Powierzchnia użytkowa 198,2 m ²	16. Przeznaczenie pierwotne Dom Zakonny	17. Urzytkowanie obecne Dom Zakonny, Ośrodek Zdrowia
18. Prace budowlane i konserwatorskie, ich przebieg i dokumentacja <div>W 1977 r. wykonano instalację centralnego ogrzewania.</div>		19. Stan zachowania (fundamenty, ściany zewnętrzne, ściany wewnętrzne, sklepienia, stropy, konstrukcje dachowe, pokrycie dachu, wyposażenie, instalacje) Stan zachowania budynku dobry.	
		20. Najpilniejsze postulaty konserwatorskie	

21. Akta archiwalne (rodzaj akt. numer i miejsce przechowywania)

brak

22. Bibliografia

brak

23. Źródła ikonograficzne i fotograficzne (rodzaj, miejsce przechowania, sygnatury

brak

24. Uwagi różne

25. Opracował

tekst mgr Elżbieta Molak, wrzesień 1997r. *E. Molak*

imię, nazwisko, data, podpis

plany, rysunki mgr Elżbieta Molak, wrzesień 1997r. *E. Molak*

imię, nazwisko, data, podpis

zdjęcia fotogr. mgr Elżbieta Molak, wrzesień 1997r. *E. Molak*

imię, nazwisko, data, podpis

miejsce przechowywania negatywów w posiadaniu autora

Karta po wypełnieniu podlega ochronie na podstawie przepisów prawa autorskiego

26. Adnotacje o inspekcjach, informacje o zmianach (daty, imiona i nazwiska wypełniających)

27. Załączniki wkładka do karty ewidencyjnej zabytków
architektury i budownictwa, szt. 2

1. Miejscowość	2. Obiekt (nazwa jak w karcie)	3. Zawartość wkładki (nazwa obiektu lub materiału uzupełniającego)
RUDZICZKA	DOM ZAKONNY	c.d. tekstu, fotografie

okienek w rytmie 2-1-2, taras otoczony metalową, ażurową balustradą. Szczyt nad osiami 1 i 2 analogiczny, jak w fasadzie. Elewacja zachodnia - boczna: dwuosiowa, osie analogiczne, jak 1 i 2-ga fasady. W połaci dachu niewielka dwuosiowa facjatka.

WYPOSAŻENIE: zachowana oryginalna stolarka drzwiowa i okienna.

INSTALACJE: elektryczna, wodna, kanalizacyjna sanitarna, centralnego ogrzewania (kotłownia własna), telefoniczna.



Elewacja północna



Elewacja północna



Szczyt elewacji północnej

wkładkę założył: mgr Elżbieta Molak

miejsce przechowywania negatywów: w posiadaniu autora



Elewacja zachodnia



Elewacja południowa



Aneks elewacji płd.



Widok od płd.-wsch.



Elewacja wschodnia

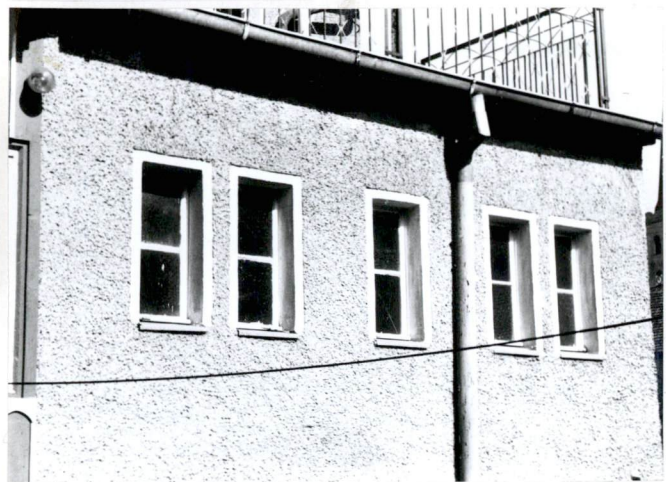


Lukarna w zach. połaci dachu

1. Miejscowość RUDZICZKA	2. Obiekt (nazwa jak w karcie) DOM ZAKONNY	3. Zawartość wkładki (nazwa obiektu lub materiału uzupełniającego) fotografie
-----------------------------	---	--



Szczyt elewacji pld.



Okna aneksu pld.



Okno parteru



Drzwi wejścia głównego



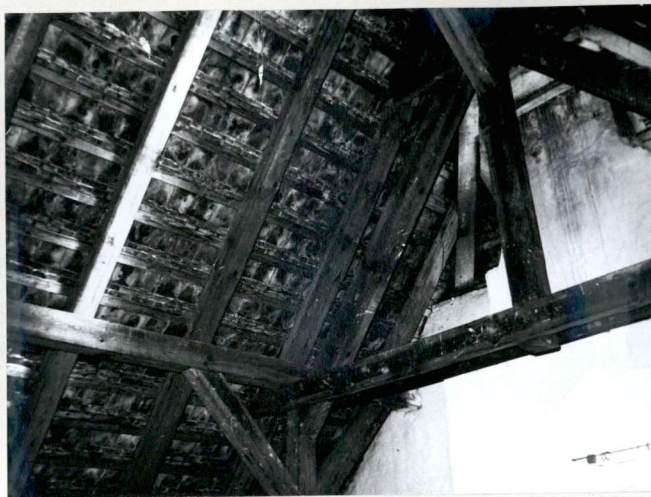
Cokół

Wkładkę założył : mgr Elżbieta Molak, 09.1997r.
(imię, nazwisko, data)

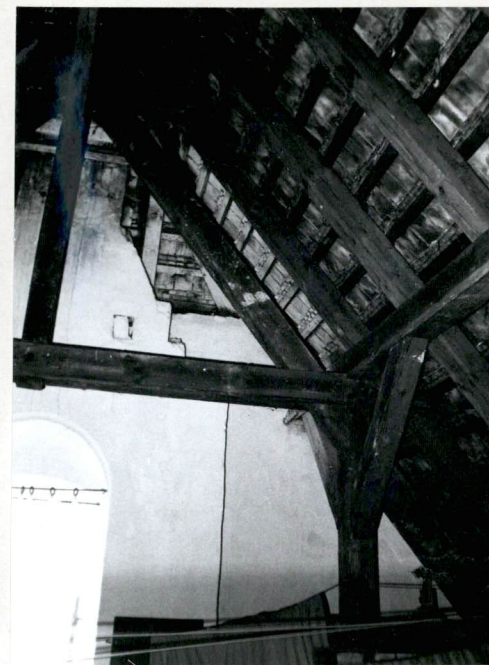
Miejsce przechowywania negatywów : w posiadaniu autora



Okno piwnicy



Więźba dachowa



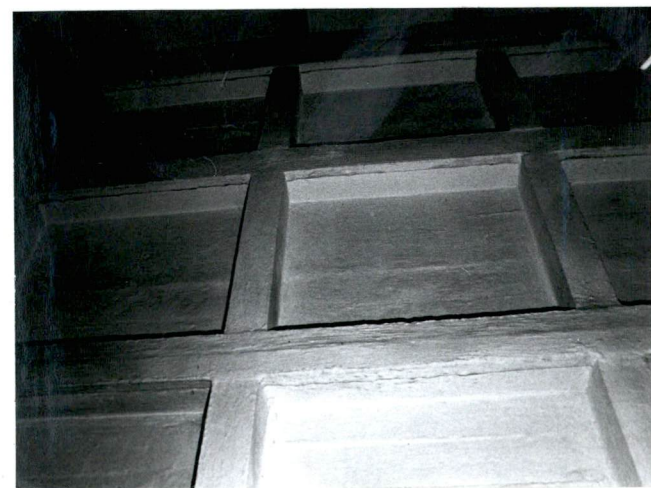
Więźba dachowa



Schody do piwnicy



Schody na piętro



Strop piwnicy