

1. Obiekt

KOŚCIÓŁ CMENTARNY P.W. ŚW. JADWIGI

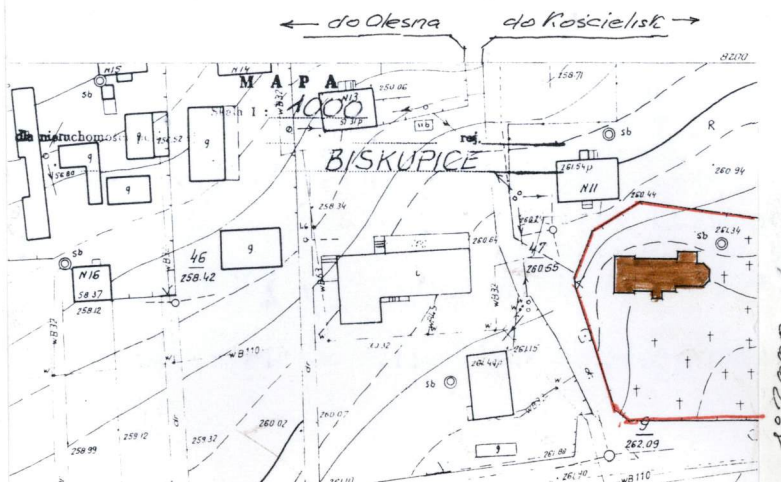
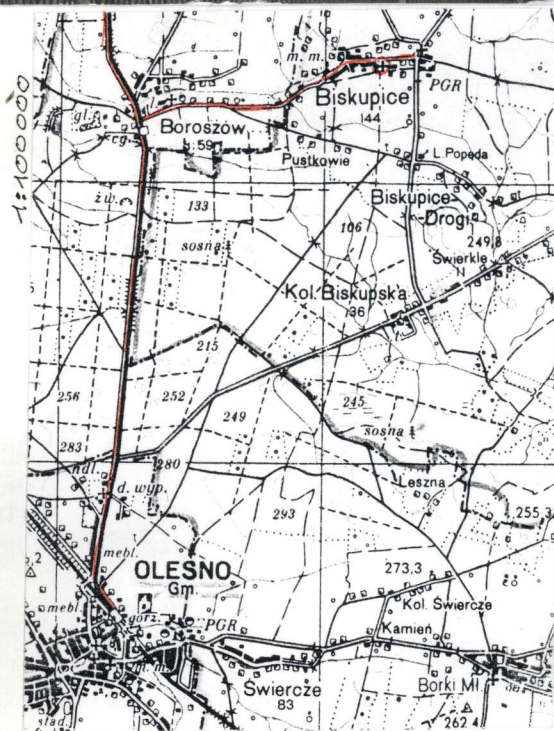
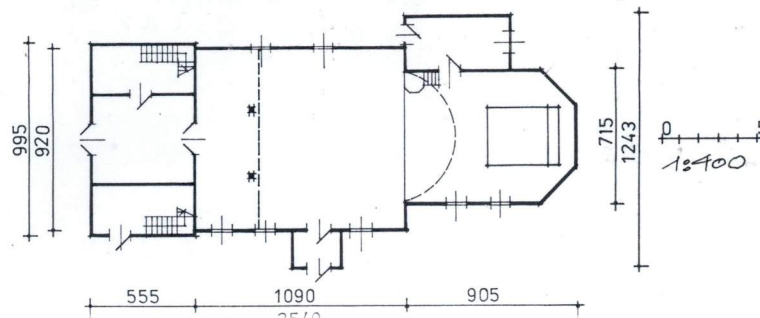
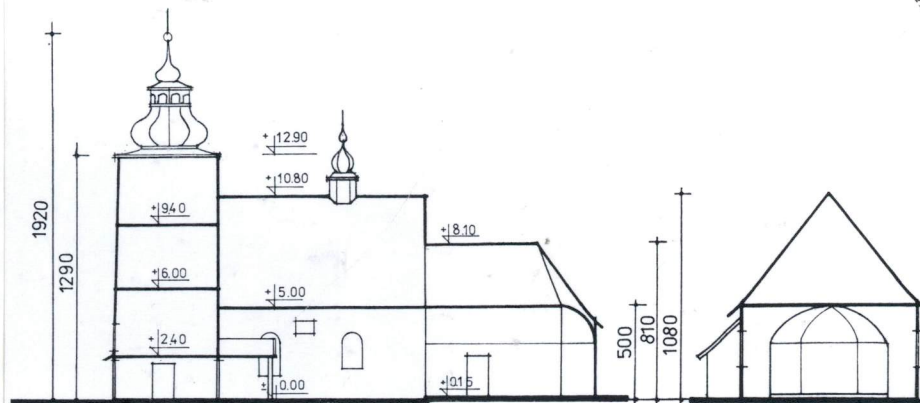
2. Czas powstania

1718 r.

3. Miejscowość

BISKUPICE

11. Zdjęcia, rzut, przekrój, sytuacja, orientacja



4. Adres Biskupice-cmentarz

nr hipoteczny

5. Przynależność administracyjna

województwo częstochowskie

gmina Olesno Radłów

6. Poprzednie nazwy miejscowości

Do 1936 r. Koselwitz,
po 1936 r. Kiefernwalde

7. Przynależność administracyjna
przed 1 VI 1975

województwo opolskie

powiat Olesno

8. Właściciel i jego adres

Paraf. RzymKat. w Biskupicach
i Boroszowie
46-322 Biskupice k. Olesna 93

9. Użytkownik i jego adres

Jak w poz. 8

10. Rejestr zabytków

Nr 1494/R-25249/35/53 data 19.12.1953
132/78

Na miejscu wcześniej zbudowanego kościoła /1450 r./ obecny kościół zbudował w 1718 r. Jan Mixa, cieśla z Kroskowa.

SYTUACJA - Wieś Biskupice leży ok. 4 km na wschód od drogi Olesno-Gorzów Śl. /zjazd w Boroszewie/ przy drodze do Kościelisk i Krzepic. Kościół orientowany wzniesiony na omentarzu odległym ok. 50 m na południe od drogi wiejskiej, po środku wsi. Teren równy, droga dojazdowa do cmentarza nie utwardzona. Między ulicą wiejską a cmentarzem stara plebania /obecnie sklep i lokal mniejszości niemieckiej/, od wschodu zabudowania gospodarskie, od południa droga do pól i pola orne, od strony wschodniej za drogą remiza Ochotniczej Straży Pożarnej oraz duży plac. Ogrodzenie z łat drewnianych /sztachety/ na drewnianych krawędziakach przymocowanych do żelbetowych słupków /bez cokołu/. Bramka w ogrodzeniu stalowa ażurowa między dwoma murowanymi z kamienia słupkami usytuowana dokładnie na przeciw wejścia do kościoła w odległości ok. 8 m od wieży. Wokół kościoła betonowy chodnik.

KONSTRUKCJA - Podmurówka z kamienia i płytką betonową pod ściany nawy, prezbiterium, zakrystii i kruchty z belek /ok. 14 x 18/ w układzie na zręb. Obramienia okien i drzwi również z belek o podobnym przekroju. Strop w nawie, krucho i zakrystii belkowy płaski z podsufitką z desek, ocieplony, w prezbiterium pozorne sklepienie o łuku obniżonym, podwieszone do konstrukcji dachu.

Dach drewniany z belek /15 x 15 - 18 x 20/ o ustroju jętkowo-wieszarowym, wyższy nad nawą, niższy nad prezbiterium, opada nad zakrystię. Na dachu nawy sześcioboczna wieżyczka z krawędziaków z sześciospadowym, o niewielkim spadku, daszkiem a na nim deskowa konstrukcja hełmu.

Wieża w konstrukcji słupowej. Cztery słupy usztywnione krzyżulcami, mieczami, zastrzałami, wieńcami i belkami stropów. Daszek na wieży o niewielkim spadku czterospadowy, na nim drewniana konstrukcja hełmu.

Po obu stronach wieży dwa pomieszczenia w konstrukcji ryglowej /dawniej składziki/ w obu schody prowadzące na pierwszy poziom wieży, na nich dachy pulpitarne.

Wszystkie ściany szalowane deskami na styk, a łączenia zakryte listwami.

Wszystkie dachy pobite gontem. Hełmy i daszki pod nimi pokryte blachą, prawdopodobnie cynkową.

W przedsionku, pod wieżą, posadzka lastryko, w wszystkich pomieszczeniach pozostałych podłogi drewniane nie malowane.

Schody w obu pomieszczeniach dwubiegowe drewniane ze stopnicami wpuszczanymi w szerokie policzki, poręcze proste na słupkach z krawędziaków.

Okna w nadprożach segmentowych, krosnowe dziesięcioszybowe, po pięć w dwóch pionowych rzędach, w nawie cztery okna uchylne w górnej części. W ścianach bocznych absydy dwa okienka okrągłe z witrażami. Nad wejściem dwa okienka dziesięcioszybowe nie otwierane obsadzone w otworze o nadprożach łukowych. W ścianie między przedsionkiem a nawą po obu stronach drzwi dwa okna krosnowe nieotwierane, czterospadowe.

14. Kubatura	15. Powierzchnia użytkowa
1252 m ³	200.6 m ²
	-pow.zabudowy 225.0 m ²

	200.6 m ²
-pow.zabudowy	225.0 m ²

Kościół

Kościół

Gruntowny remont przeprowadzono w latach 1958-63. W 1958 r. rozpoczęto remont wieży polegający na rozebraniu i ponownym wybudowaniu w większości z nowych elementów i na nowym fundamencie, wybudowanym o ok. 2,0 m dalej w kierunku zachodnim. Rozebrany był dach, w ścianach wymienione zniszczone belki, ściany podwyższone o 70 cm i ponownie. Dach uzupełniony nowymi elementami i wzniesiony ponownie. W czasie remontu, powierzchnie ścian i połączenia dachowych pokrywane były środkami impregnującymi drewno. Informacji o remontach udzielił ks. Proboszcz na podstawie prowadzonej kroniki.

- fundamenty	-	stan	dobry
- ściany	-	"	dobry
- strop	-	"	dobry
- sklepienie	-	"	dobry
- więźba	-	"	dobry
- pokrycie dachu	-	"	dobry
- szalowanie ścian	-	"	dobry
- płyty na śc.wewn.	-	"	zły
- okna	-	"	dobry
- drzwi	-	"	dobry
- wyposażenie	-	"	dobry

Zdjęcie z ścian, pułapu i sklepienia okładziny z płyt paździerzowych i odkrycie w ten sposób polichromii.

21. Akta archiwalne (rodzaj akt, numer i miejsce przechowywania)

22. Bibliografia

- Katalog Zabytków Sztuki w Polsce - Inst.PAN - 1960 r. - woj.opolskie, pow.Olesno.
- Lutsch H.-Verzeichniss - IV. 1894 r.

23. Źródła ikonograficzne i fotografia (rodzaj, miejsce przechowywania, sygnatury)

Państwowa Służba Ochrony Zabytków
Oddział Wojewódzki w Częstochowie.

24. Uwagi różne

Do 31.06. i od 1.07.1992 r. - Diecezja Opolska

25. Opracował

tekst

arch.Leszek Pyrkoś

plany, rysunki

arch.L.Pyrkoś, arch.Marta Tomala

zdjęcia fotogr.

arch.L.Pyrkoś

imię, nazwisko, data, podpis

miejsce przechowywania negatywów

PSOZ Oddz.Wojew.w Częstochowie

Karta po wypełnieniu podlega ochronie na podstawie przepisów prawa autorskiego

26. Adnotacje o inspekcjach, informacje o zmianach (daty, imiona i nazwiska wypełniających)

27. Załączniki

Wkładki - załączniki nr nr 1,2,3,

1. Miejscowość BISKUPICE	2. Obiekt (nazwa jak w karcie) kościół	3. Zawartość wkładki (nazwa obiektu lub materiału uzupełniającego)
-----------------------------	---	--

od.p.13. W ścianach górnej części wieży po dwa wentylacyjne otwory w każdej ścianie: otwór w formie kwadratu, który przy każdym boku poszerzony jest o niewielką część półkola, powierzchnia zakryta stałą żaluzją z desek ułożonych ze spadkiem na zewnątrz.

Drzwi zewnętrzne do przedsionka zamknięte segmentowo, dwuskrzydłowe klepkowe oszalowane od zewnątrz. Do kruchty również zamknięte segmentowo, jednoskrzydłowe klepkowe oszalowane jak ściany kościoła, podobne drzwi do zakrystii /nowe/ lecz z nadprożem płaskim. Do pomieszczenia przy wieży po stronie południowej drzwi jednoskrzydłowe deskowe oszalowane jak wieża.

Drzwi wewnętrzne z nawy do kruchty i do zakrystii szpungowe, z przedsionka do nawy płycinowe.

RZUT - Nawa na rzucie prostokąta o bokach jak 11:9, prezbiterium zamknięte trójbocznie założone na prostokącie /9:7/, zakrystia i składziki z schodami przy wieży na wydłużonych prostokątach /2:1/, kruchta na kwadracie i wieża również kwadratowa w rzucie.

BRYŁA - Kościół nie podpiwniczony. Dach nad nawą siodłowy, dominuje nad ścianami /4:3/, dach i ściany w prezbiterium niższe ale o proporcjach jak w nawie, dach ten jest dwuspadowy, poczwórnie łamany nad absydą, połać północna opada nad zakrystię. Nad kruchtą daszek siodłowy, nad składzikami pulpitowe. Nad wejściem do kościoła, nad okienkami na wys. ok. 4,0 m przydaszek.

Wieżyczka na dachu nawy oszalowana zwieńczona drewnianym gzymsem, sześciospadowym o małym spadku daszkiem i cebulastą ośmioboczną kopułą; kopuła zakończona wydłużoną spiczastą kulą, prętem i blaszanym kogutem i wyciętymi datami - 1924 - 1963.

Wieża o ścianach wyraźnie zbieżnych ku górze zwieńczona drewnianym gzymsem i ośmiospadowym o małym spadku daszkiem, na daszku hełm barokowy.

Kopuła składa się z kilku ośmiobocznych części: - płaska płytka - cebulasta bania, ścięta w górnej części - gzyms wieńczący banię zdobiony koronkami na narożach - latarnia w formie arkady - gzyms - daszek - mniejsza bania cebulasta zakończona rurką i dwoma połączonymi małymi czaszami, wyżej pręt piorunochronu.

Poddasze nad kościołem nieużytkowe dostępne z drugiego poziomu wieży, na belkach stropowych ułożone komunikacyjne pomosty.

ELEWACJE - Pokrycie gontowe i szalowane na ścianach w kolorze ciemnobrązowym nadanym po impregnacji środkami chemicznymi. Okna malowane na biało, hełmy na wieży malowane olejno w kolorze stalowym.

./.

Wkładkę założył: L.Pyrkosz M.Tomala
(imię, nazwisko, data)

Miejsce przechowywania negatywów: PSOZ w Częstochowie

cd.p.13.

WNĘTRZNE

- Ściany, pułap i sklepienie w prezbiterium obłożone płytami wiórowymi. W miejscach ubytków płyt paździerzowych ściany malowane olejno i fragmenty polichromii. Płyty i podłoga nie malowane.

Chór muzyczny o prostym parapecie na czterech prostych graniastych słupach ustawionych na kwadratowych płaskich stopach z głowicami kwadratowymi również płaskimi, obłożone płytami paździerzowymi. Balustrada ch. pełna obłożona płytami jak ściany, na powierzchni namalowane krawędzie kwadratów imitujące kasetony.

W przedsionku zakrystii i w kruchcie ściany i sufity szalowane nie malowane.

WYPOSAŻENIE

- Ołtarz późnobarokowy /1734 r./ z rzeźbami dwóch świętych niewiast po obu stronach, w szczycie ołtarza eliptyczny obraz Wskrzeszenie Piotrowina. Dwie rzeźby świętych Mikołaja i Augustyna po obu stronach zwieńczenia ustawione na konsolach.

Przy drzwiach do zakrystii ambona ośmioboczna barokowa z XVII w. z malowanymi popiersiami ewangelistów na parapecie między nałożonymi na krawędzi tralkami profilowanymi.

Prezbiterium od nawy oddzielone toczonymi o bogatym profilu balaskami z półką o profilowanych brzegach.

INSTALACJE

- Instalacja oświetleniowa i instalacja odgromowa.

1. Miejscowość
Biskupice

2. Obiekt (nazwa jak w karcie)
Kościół

3. Zawartość wkładki (nazwa obiektu lub materiału uzupełniającego)
Pkt. 11



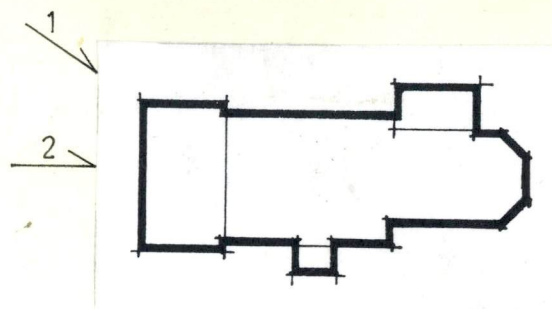
1



2



3

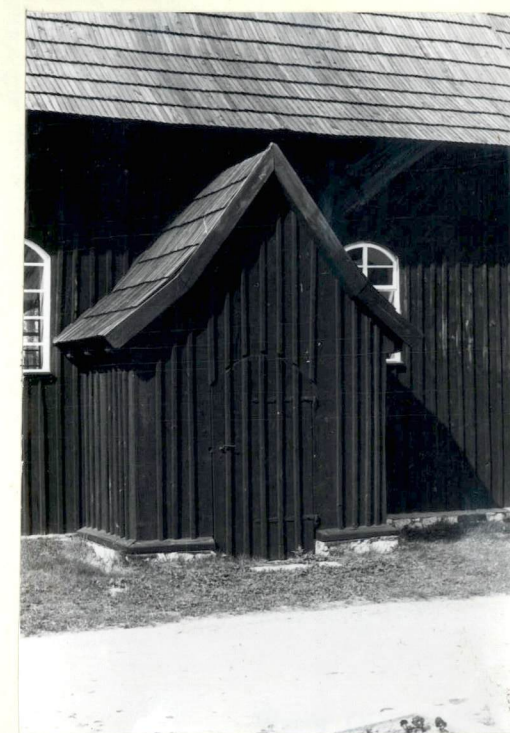


3

Wkładkę założył: M. Tomala L. Pyrkosz

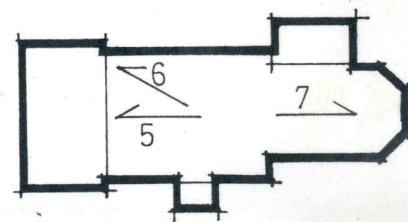
(imię, nazwisko, data)

Miejsce przechowywania negatywów: PSOZ w Częstochowie





4



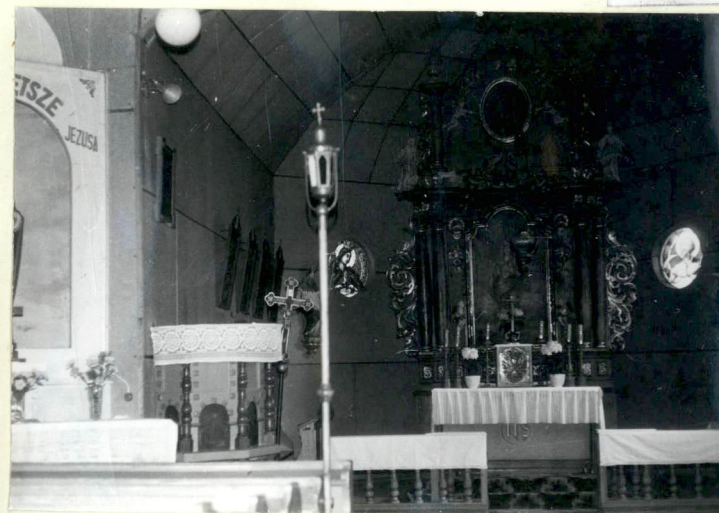
4



5



6



7

1. Miejscowość

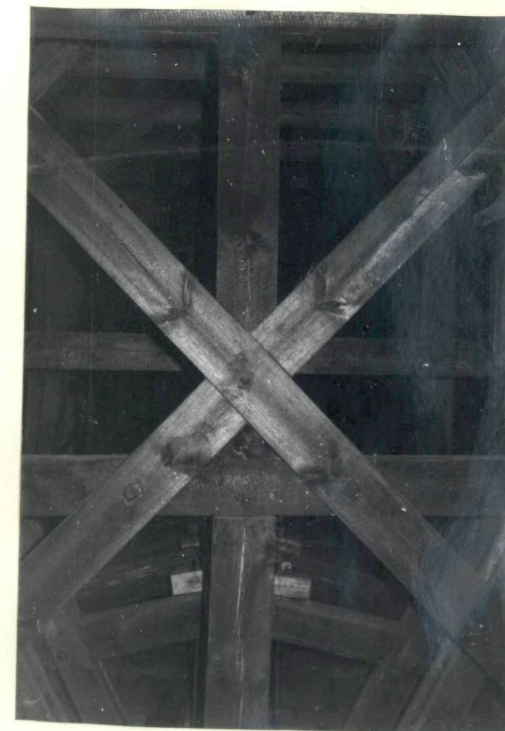
BISKUPICE

2. Obiekt (nazwa jak w karcie)

Kościół

3. Zawartość wkładki (nazwa obiektu lub materiału uzupełniającego)

pkt. 11



Wkładkę założył: L.Pyrkosz M.Tomala
(imię, nazwisko, data)

Miejsce przechowywania negatywów: PSOZ w Częstochowie