

**OŚRODEK DOKUMENTACJI  
ZABYTEKÓW W WARSZAWIE**  
KARTA EWIDENCYJNA ZABYTEKÓW  
ARCHITEKTURY I BUDOWNICTWA

A B C D E F G H I J K L M N O P R S T U V W X Y Z

Nr **OPOLSKIE**

4438

1. Obiekt

**SYNAGOGA, ob. DOM KULTURY**

2. Czas powstania

1836; 1964

3. Miejscowość:

**PRASZKA**

11. Zdjęcia, rzut, przekrój, sytuacja, orientacja:

**Rzut parteru  
na Wkładce Nr 1**

**Fot. 1.**

**Widok ogólny od stro-  
ny północno zachodniej.**



4. Adres:

**ul. Tadeusza Kościuszki 23**  
nr hipoteczny: KW 29923  
Działka 337/2 karta 3 mapy „Praszka”

5. Przynależność administracyjna:

województwo: **częstochowskie**

gmina: **loco** pow. **OLEŚNO**

6. Poprzednie nazwy miejscowości:

**Praska (1392, 1456)**  
**Prauskaw (XIX w.)**

7. Przynależność administracyjna  
przed 1 VI 1975:

województwo: **łódzkie**

powiat: **Wieluń**

8. Właściciel i jego adres:  
**Urząd Miasta i Gminy Praszka**

**Pl. Grunwaldzki 1**  
**46-320 PRASZKA**

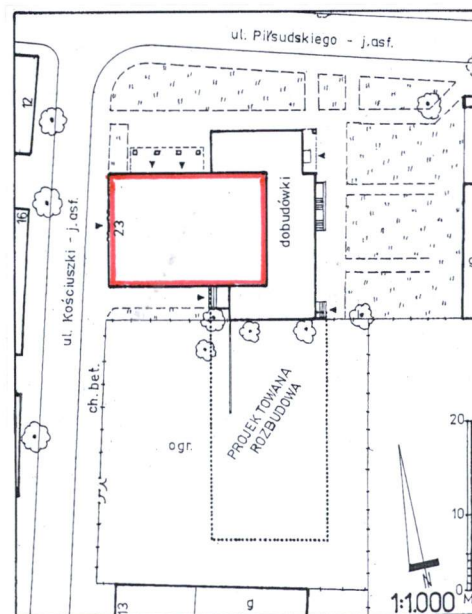
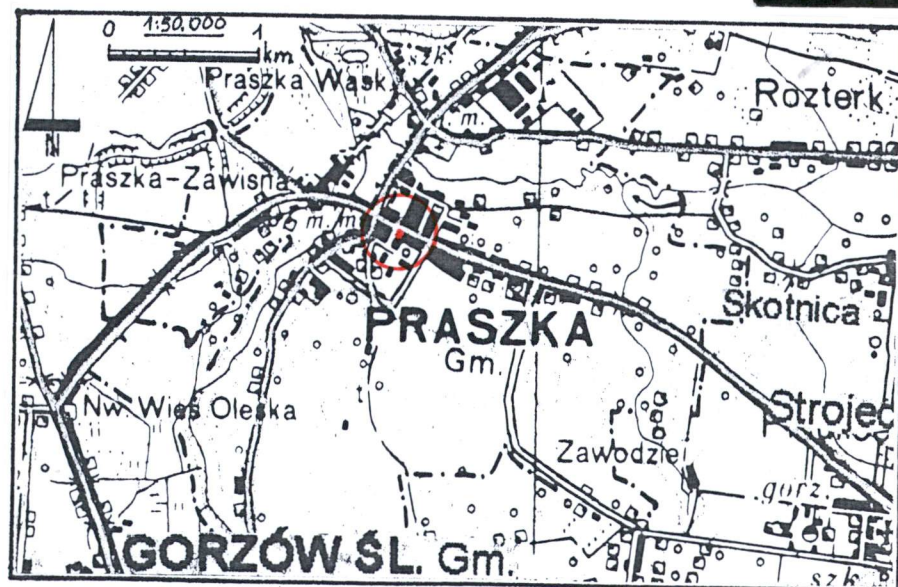
9. Użytkownik i jego adres:  
**Miejsko Gminny Ośrodek Kultury**  
**w Praszce**

**ul. Kościuszki 23**  
**46-320 PRASZKA**

10. Rejestr zabytków:

Nr ..... **A-223** ..... data **30.12.1967 r.**

312/67





#### 12. Autorzy, historia obiektu, uatrważenia tytułu:

Pierwsi Żydzi w Praszce zamieszkali w XVII w. Zajmowali się głównie handlem, szczególnie zaś pośrednictwem handlowym pomiędzy miastami polskimi a Śląskiem, najpierw należącym do Austrii, później do Prus, ponieważ Praszka usytuowana była bezpośrednio przy granicy. Po zniszczeniach wojennych w XVIII w. miasto odbudował ówczesny jego właściciel – Wojciech Mączyński, zachowując jego rzemieślniczo handlowy charakter, co było przyczyną stałe wzrastającej liczby żydów w tym mieście. W 1807 r., gdy ludność Praszki wzrosła do tysiąca mieszkańców, żydów mieszkło tam trzystu. Początkowo należeli oni do gminy żydowskiej w pobliskim Działoszynie, korzystając też z tamtejszej synagogi i cmentarza. Jednak już w początku XIX w. rozpoczęli oni starania o zgodę na założenie gminy żydowskiej w Praszce, co sfinalizowane zostało w 1823 r. Natychmiast po założeniu własnej gminy wyznaniowej, żydzi w Praszce przystąpili do organizowania niezbędnych w życiu religijnym elementów, tj. cmentarza i domu modlitwy. Cmentarz żydowski założony został jeszcze w tym samym, 1823 roku, natomiast na modlitwy zbierano się w prywatnych domach. W tym okresie właścicielem Praszki był hr. Tomasz Potocki a po nim jego spadkobiercy, którzy wydzielili Żydom z Praszki most graniczny na Prośnie, z prawem poboru myta, a w 1832 r. bogaty Żyd z Praszki, Joachim Kempner jako pierwszy Żyd w Królestwie Polskim otrzymał prawo zakupu ziemi, pod warunkiem osadzenia na niej Żydów. Zakupił on wówczas majątek ziemski w pobliskim Dankowie. On to zapewne pomógł swym współwyznawcom przy budowie synagogi, która powstała w 1836 r. W jej bezpośrednim

C.d. na Wkładce Nr 1

#### 13. Opis (sytuacja, materiał i konstrukcja, rzut, bryła, elewacje, wnętrza, wyposażenie, instalacje):

Budynek jednokondygnacyjny z poddaszem nieużytkowym, bez podpiwniczenia, oparty niższymi dobudówkami, jednokondygnacyjnymi, częściowo podpiwniczonymi. Usytuowany na niewydzielonej ogrodzeniami działce w południowo wschodnim narożniku skrzyżowania ulic Kościuszki i Piłsudskiego w centrum miasta, ok. 100 m w kierunku południowym od Rynku. Obecne główne wejście od strony północnej (ul. Piłsudskiego).

**MATERIAŁ I KONSTRUKCJA:** Fundamenty – brak danych. Mury – z cegły ceramicznej pełnej w zaprawie wapiennej, w przybudówkach z bloczków i pustaków żużlobetonowych. Tynki – zewnętrzne i wewnętrzne gładkie cementowo wapienne. Stropy – drewniane z bali z podsufitką, nad przybudówkami żelbetowe, płytowe bezżebrowe. Nad piwnicą w przybudówce strop żelbetowy płytowo żebrowy. Wieża dachowa – drewniana stolcowa (dach płaski). Krycie dachu – papą bitumiczną na deskowaniu. Podłogi i posadzki – drewno miękkie (deski), w przybudówkach częściowo jastrych terazzo, w piwnicy wylewka cementowa. Schody – w dobudówkach żelbetowe wylewane ze stopnicami szlifowanymi (terazzo), w sali d. synagogi drewniane na dźwigarach stalowych ze stalową balustradą, zewnętrzne (wyrównawcze i do piwnicy) wylewane z betonu cementowego. Okna – drewniane skrzynkowe podwójne oraz zespolone podwójne (w dobudówkach). Drzwi – drewniane płycinowe, wewnętrzne częściowo oszklone.

**BRYŁA I RZUT:** Bryła zwarta symetryczna, prostopadłościenna i nakryta dachem płaskim objętym niską ścianką attykową. Symetrię rozbijają dostawione od stron wschodniej i południowej niższe dobudówki nakryte pulpitowo. Rzut zwarty, symetryczny, ponieważ pierwotnie budynek założony na planie prostokąta posiadał wewnątrz jednoprzestrzenne z wewnętrzną emporą od strony wejścia (tj. od strony zachodniej). W wyniku przebudów i dostawienia dobudówek jedno i dwutraktowych oraz wykonania dodatkowego wejścia od strony północnej (nakrytego płytowym balkonem podpartym czterema słupami), rzut został niesymetrycznie rozbudowany. Obecnie dawne, główne wejście od strony zachodniej pozostaje nieużytkowane, główne wejście do sali widowiskowej (dawne wnętrza synagogi) znajduje się od strony północnej, zaś wejście do biura i sal klubowych Domu Kultury przez podcień przy narożniku północno wschodnim (od strony wschodniej).

**ELEWACJE:** Otynkowane tynkiem gładkim, całość wystroju w tynku. Fasada (elewacja zachodnia) symetryczna trójosiowa. W niej otwory przesklepione łukami pełnymi, nad bocznymi oknami dodatkowe okna kolisty. W osi środkowej w przyziemiu wejście i nad nim jedno okno, flankowane parami gładkich, jońskich kolumn przyściennych dźwigających poprzez gładkie belkowanie obiegające budynek trójkątny fronton wysunięty do przodu na tle koronującej całość ścianki attykowej ze ślepą arkaturą. Naroża objęte identycznymi półkolumnami. W oknach zachowany pierwotny podział nawiązujący do podwójnego maswerku z rozetami (w nich pierwotnie gwiazdy sześcioramiennie). Elewacja boczna północna pierwotnie pięcioosiowa symetryczna ze zwieńczeniem i oknami jak w bocznych osiach fasady, zniekształcona przez dodanie z lewej niskiej dobudówki (wszystkie dobudówki gładko otynkowane, otwory prostokątne bez opasek) oraz wykonanie nowego wejścia osłoniętego płytowym balkonem podpartym czterema słupami. Elewacja boczna południowa pierwotnie identyczna jak elewacja północna, obecnie częściowo zastąpiona z prawej przez dobudówkę. Elewacja tylna (wschodnia) widoczna jedynie w partii górnej, tam pięć kolistych blend i zwieńczenie jak nad fasadą.

C.d. na Wkładce Nr 1



14. Kubatura 7.581 m <sup>3</sup> bez piwnicy w dobudówce i poddasza.	15. Powierzchnia użytkowa: 550,5 m <sup>2</sup> bez piwnicy w dobudówce i poddasza.	16. Przeznaczenie pierwotne: Synagoga (żydowski dom modlitwy)	17. Użytkowanie obecne Miejski dom kultury.
18. Prace budowlane i konserwatorskie, ich przebieg i dokumentacja:  1945/46 – Zabezpieczenie budynku przed zniszczeniami, naprawa pokrycia dachowego i zamknięć.  1964 r. – Adaptacja budynku na dom kultury z salą widowiskową przez wykonanie połączeń z dobudowanymi od strony wschodniej i częściowo południowej niższymi dobudówkami. Wykonanie nowego wejścia od strony północnej i nakrywającego go balkonu. Wprowadzenie instalacji c.o. z piecem w piwnicy nowo powstałej dobudówki. Remont elewacji z częściowym usunięciem niektórych elementów dekoracyjnych. Nowa więźba i pokrycie dachu z likwidacją pierwotnej nadbudówki (niski, ośmioboczny belweder z kopułą i iglicą). Adaptacja wnętrza dawn. synagogi na salę widowiskową ze sceną i powiększonym balkonem wewnętrznym, dostępnym nowymi, wewnętrznymi schodami.  Po 1964 r. – Kilkakrotnie drobne prace remontowo konserwacyjne.		19. Stan zachowania (fundamenty, ściany zewnętrzne, ściany wewnętrzne, sklepienia, stropy, konstrukcje dachowe, pokrycie dachu, wyposażenie i instalacje): Ogólny stan techniczny całości – bardzo dobry. Budynek w całości użytkowany (niezgodnie z pierwotnym przeznaczeniem lecz zaadaptowany) i konserwowany na bieżąco. <u>Fundamenty</u> – brak danych. <u>Mury i ściany działowe</u> – brak widocznych ubytków czy uszkodzeń. <u>Tynki zewnętrzne i wewnętrzne</u> – jak wyżej, kompletne. <u>Stropy</u> – jak wyżej. <u>Więźba dachowa</u> – jak wyżej. <u>Pokrycie dachu</u> – jak wyżej, brak śladów przecieków. <u>Podłogi i posadzki</u> – kompletne, bez widocznych uszkodzeń. <u>Schody</u> – jak wyżej. <u>Stolarka okienna i drzwiowa</u> – jak wyżej. <u>Wyposażenie</u> – brak. <u>Instalacje</u> – kompletne, sprawne, konserwowane na bieżąco.  20. Najpilniejsze postulaty konserwatorskie:  Z uwagi na dobry stan techniczny budynku oraz trwały charakter zmian, bieżących postulatów brak.	

21. Akta archiwalne (rodzaj akt, numer i miejsce przechowywania):

Projekt rozbudowy Miejskiego Domu Kultury w Praszce – arch. A. Piecuch  
X.1988 . (w:) M.D.K. w Praszce (bez sygn.).

22. Bibliografia:

- Pr.zb. – Słownik geograficzny Królestwa Polskiego i innych krajów słowiańskich. Tom IX – Warszawa 1888 str. 18 – 19.
- Burchard, P. – Pamiątki i zabytki kultury żydowskiej w Polsce. Warszawa 1990 str. 134.
- Materiały historyczne w zbiorach Muzeum w Praszce.

23. Źródła ikonograficzne i fotografie (rodzaj, miejsce przechowywania, sygnatury):

- Zbiory ikonograficzne Muzeum w Praszce: Widoki dawnej synagogi z lat ok. 1930 i ok. 1943 (sygn. różne).

24. Uwagi różne:

25. Opracował:

tekst: .....mgr Halina Łabęcka – wrzesień 1998 .....  
Imię, nazwisko, data, podpis

plany, rysunki: mgr inż. Zbigniew M. Łabęcki – wrzesień 1998 .....  
Imię, nazwisko, data, podpis

zdjęcia fotogr.: mgr inż. Zbigniew M. Łabęcki – wrzesień 1998 .....  
Imię, nazwisko, data, podpis

Miejsce przechowywania negatywów: **P.S.O.Z. O/W Częstochowa.**

**Karta po wypełnieniu podlega ochronie na podstawie prawa autorskiego.**

26. Adnotacje o inspekcjach, informacje o zmianach (daty, imiona i nazwiska wypełniających):

27. Załączniki:

1. Wkładka Nr 1 – C.d. tekstu z rubr. 12 i 13, rzut parteru, archiwalia.
2. Wkładki Nr 2 i 3 – Fotografie.
3. Karta ewidencyjna „zielona” z 1967 r. (bez autora i dokładnej daty).



1. Miejscowość: <b>PRASZKA</b> gm loco	2. Obiekt (nazwa jak w karcie): <b>SYNAGOGA, ob. DOM KULTURY</b>	3. Zawartość wkładki (nazwa obiektu lub materiału uzupełniającego): <b>C.d. tekstu z rubryk 12 i 13, rzut parteru, archiwalia.</b>
--	---	---

**C.d. tekstu z rubr. 12 (Historia):**

sąsiedztwie powstał ponadto budynek „mykwy” (łaźni rytualnej) i zapewne siedziba Bractwa Pogrzebowego „Chewra Kadischa”, istniejącego przy każdej gminie żydowskiej (zajmującego się organizacją pogrzebów rytualnych i sprawującego opiekę nad cmentarzem). W 1852 r. wielki pożar zniszczył niemal całe miasto, spłonęło wówczas 419 budynków. Brak danych, czy spłonęła także synagoga; jeżeli tak, to w krótkim czasie została odbudowana. Miasto stopniowo odbudowywało się, posiadając w 1862 r. już 221 domów. Mimo to w 1870 r. utraciło prawa miejskie, które odzyskało dopiero w 1919 r. Większość mieszkańców Praszki stanowili na przełomie XIX / XX w. Żydzi, których liczba w okresie międzywojennym XX w. wynosiła ok. 1000 osób. Lata 1939 – 1942 pod okupacyjną władzą niemiecką przyniosły Żydom z Praszki zagładę. Niemcy synagogę najpierw obrabowali a następnie zamienili na magazyn. 1.1.1940 r. utworzono getto do którego przesiedlono 252 rodziny z Praszki oraz kilkuset Żydów z Wielunia i Wieruszowa. Żyło w nim ponad 1.200 osób, wywożonych stopniowo do obozów zagłady aż do 12.08.1942 r. kiedy zostało zlikwidowane. Po 1945 r. budynek synagogi przejęło Państwo (sąsiedni budynek mykwy prawdopodobnie został zniszczony wcześniej).

Duży, reprezentacyjny budynek usytuowany w eksponowanym miejscu, posiadający elewacje neoklasycystyczne, opięty bezstylowymi dobudówkami.

**C.d. tekstu z rubr. 13 Opis:**

**WYPOSAŻENIE:** W budynku brak wyposażenia.

**INSTALACJE:** Elektryczna, wodociągowa i kanalizacyjna. Ogrzewanie centralne z kotłowni w piwnicy dobudówki.

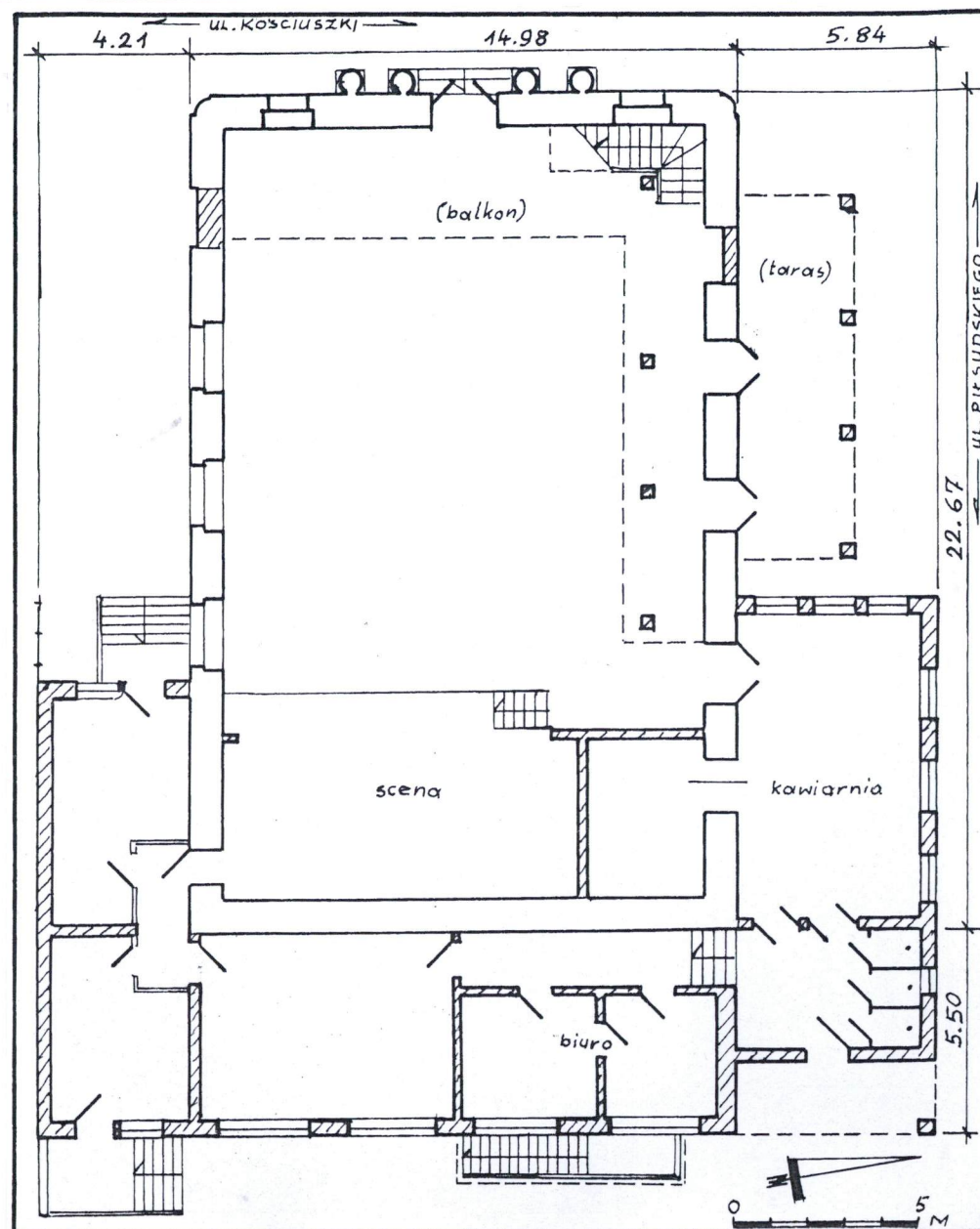
Wkładkę założył: mgr Halina Łabęcka – październik 1998  
(imię, nazwisko, data)

Miejsce przechowywania negatywów: P.S.O.Z. O/W Częstochowa

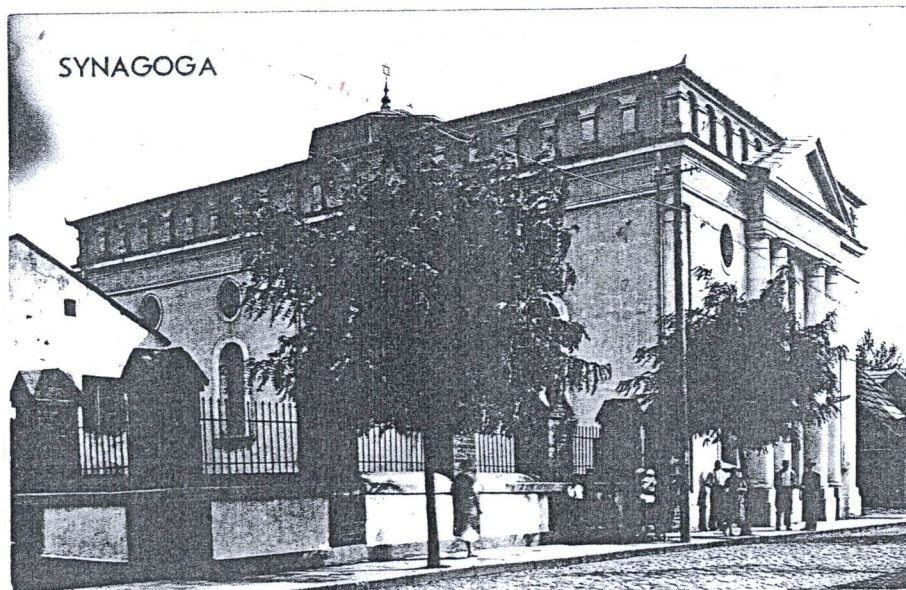
**RZUT PARTERU 1 : 200**

Pomiar 9.09.1998

Wys. (h) = 9,35 m

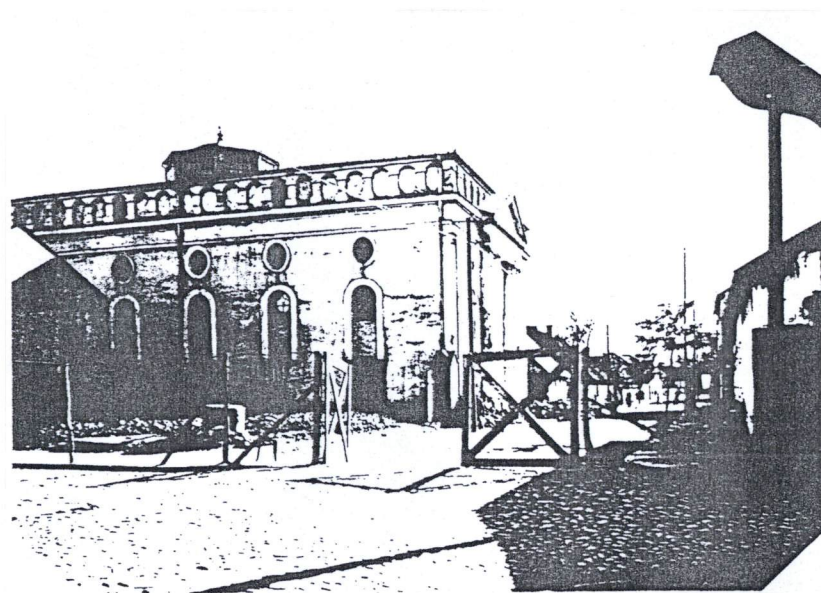






Budynek synagogi, widok od strony północnej (por. fot. 1). Reprodukacja (wielkość oryginału) fotografii z około 1930 r. Z lewej fragment niezachowanego budynku mykwy.

Reprodukcje fotografii ze zbiorów  
Muzeum w Praszce (sygn. różne).



Budynek synagogi, widok – jak wyżej. Reprodukacja (wielkość oryginału) fotografii z ok. 1941 r. Na pierwszym planie ogrodzenie z bramą ówczesnego getta.



1. Miejscowość: <u>PRASZKA</u> gm. loco	4. Obiekt (nazwa jak w karcie): <u>SYNAGOGA, ob. DOM KULTURY</u>	5. Zawartość wkładki (nazwa obiektu lub materiału uzupełniającego): <u>Fotografie.</u>
---	---	---



Fot. 2.

Fot. 2. Fasada (elewacja zachodnia).



Fot. 3.

Fot. 5.

Fot. 3. Elewacja północna.



Fot. 4.

Fot. 6.

Fot. 4. Elewacja południowa.

Fot. 5. Elewacja wschodnia (tylna).

Fot. 6. Widok ogólny wraz z otoczeniem od strony północno wschodniej (od ul. Piłsudskiego).



Wkładkę założył: mgr inż. Zbigniew Łabęcki – październik 1998  
(imię, nazwisko, data)

Miejsce przechowywania negatywów: P.S.O.Z. O/W Częstochowa





Fot. 7.



Fot. 8.



Fot. 9.



Fot. 10.

Fot. 11.



Fot. 12.



Fot. 7. Środkowa oś fasady (elewacji zachodniej).

Fot. 8. Fasada – dawne wejście główne.

Fot. 9. Okno w środkowej osi fasady.

Fot. 10. Okno w bocznej (prawej) osi fasady.

Fot. 11. Fragment zwieńczenia środkowej osi fasady.

Fot. 12. Fragment arkatury wieńczącej budynek.



2. Miejscowość: <u>PRASZKA</u> gm. Loco	6. Obiekt (nazwa jak w karcie): SYNAGOGA, ob. DOM KULTURY	7. Zawartość wkładki (nazwa obiektu lub materiału uzupełniającego): Fotografie.
---	--	--



Fot. 13.



Fot. 14.



Fot. 15.

Fot. 16.

Fot. 13. Obecne wejście główne od północnej strony budynku.

Fot. 14. Wejście od strony wschodniej przy narożniku północno wschodnim budynku.

Fot. 15. Narożnik południowo wschodni budynku.

Fot. 16. Okno strychowe w arkaturze zwieńczenia elewacji południowej.



Wkładkę założył: mgr inż. Zbigniew Łabęcki – październik 1998  
 (imię, nazwisko, data)

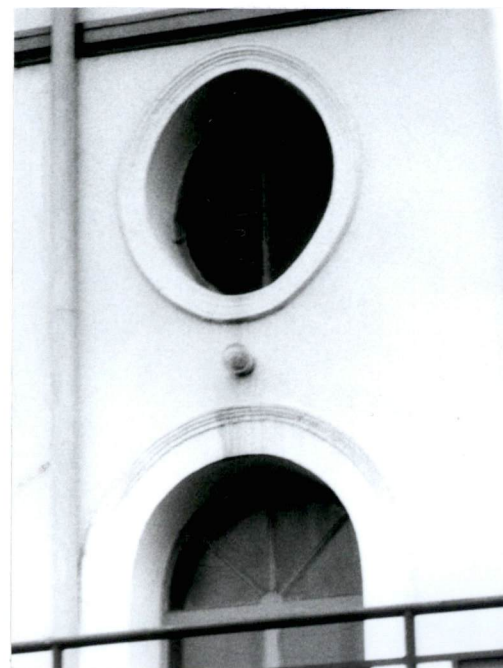
Miejsce przechowywania negatywów: P.S.O.Z. O/W Częstochowa





Fot. 17.

Fot. 17. Część środkowa elewacji południowej i wejście tylne w dobudówce.



Fot. 18.

Fot. 18. Okna w elewacji północnej (fragment).