

OŚRODEK DOKUMENTACJI  
ZABYTEKÓW W WARSZAWIE

KARTA EWIDENCYJNA ZABYTEKÓW  
ARCHITEKTURY I BUDOWNICTWA

A	B	C	D	E	F	G	H	I	J	K	L	M	N	O	P	R	S	T	U	V	X	Y	Z	Nr 3512	OPOLSKIE
---	---	---	---	---	---	---	---	---	---	---	---	---	---	---	---	---	---	---	---	---	---	---	---	------------	----------

1. Obiekt

32B/3 PLEBANIA

2. Czas powstania

XVIII / XIX w.

3. Miejscowość

GOŚCIECIN

11. Zdjęcia, rzut, przekrój, sytuacja, orientacja



4. Adres

Gościecin 47-270

Ul. Szkolna 4

Nr hipoteczny

5. Przynależność administracyjna

opolskie

województwo

Koźle

powiat

Gościecin PAWEŁOWICKI

gmina

6. Poprzednie nazwy miejscowości

XIII w. - Gossentin, Gosnitiu

XIV w. - Constantinum

XIX w. - Gościeciniec

Nazwa niem. - Kostenthale

7. Przynależność administracyjna przed 1975

województwo opolskie, powiat Koźle

przed 1 I 1999 r. : woj.opolskie,

gm. Gościecin PAWEŁOWICKI

8. Właściciel i jego adres

Parafia rzym.-kat.

p.w. Wniebowzięcia NMP

w Gościecinie

9. Użytkownik i jego adres

j. w.

10. Rejestr zabytków

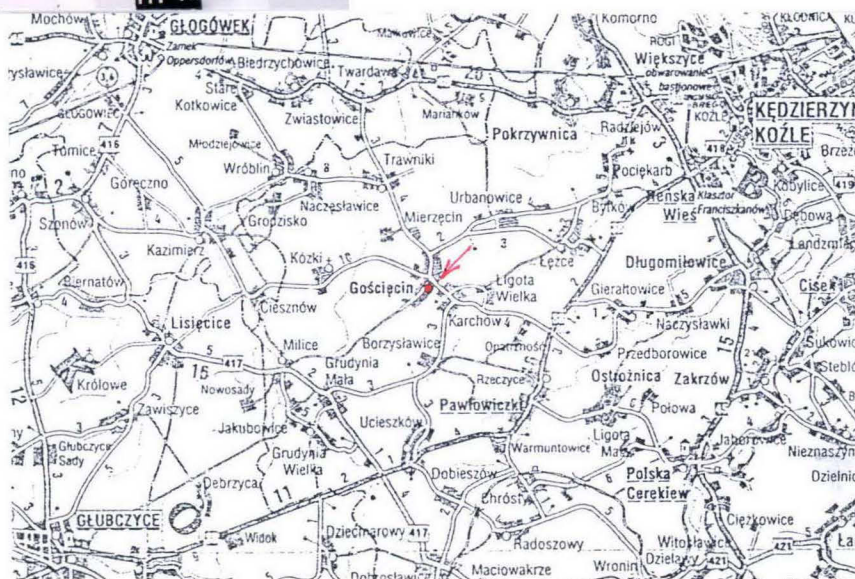
1610

1910/ 66

09.

20.04.1966 r.

Nr.....data.....





## 12. Autorzy, historia obiektu, określenie stylu

Wizytacja parafialna w 1731 r. informuje, że proboszcz posiadał dwa budynki mieszkalne: jeden dla siebie (plebanię), drugi dla domowników i krewnych. Nie była to jednak obecna plebania, bowiem ta powstała na przełomie XVIII i XIX w. Ze wspomnianej wizytacji dowiadujemy się także, że w proboszczowskim ogrodzie znajdowała się sadzawka oraz istniał tu niewielki browar (proboszcz miał prawo warzenia piwa dla własnych potrzeb).

Budynek w stylu klasycystycznym, przebudowany prawdopodobnie w dwudziestolecie międzywojennym w części ryzalitu, mieszczącego klatkę schodową.

## 13. Opis (sytuacja, materiał i konstrukcja, rzut, bryła, elewacja, wnętrze, wyposażenie, instalacje)

**SYTUACJA:** Plebania usytuowana na pd.-wsch. od budynku kościoła w Gościęcinie, tuż za murem ogrodzeniowym oddzielającym teren kościoła od zabudowań plebańskich. Ogrodzenie murowane, otynkowane z bramką przy pn. narożniku plebani. Od pd.-zach. w odległości ok. 15 m znajduje się budynek gospodarczy i mieszkalny (frontem zwrócony na pd.). Od pn.-wsch. i pd.-wsch. plebani towarzyszą zabudowania gospodarcze: dwie stodoły, spichlerz plebański z XIX w. oraz usytuowane na jego przedłużeniu po bokach ścian szczytowych budynki o charakterze magazynowym. W głębi posesji, na wsch. od plebani znajduje się studnia głębinowa z ozdobną żeliwną pompą. Przed elewacją frontową plebani mieści się niewielki ogród kwiatowy, otoczony niskim drewnianym ogrodzeniem na murowanym cokole. Do budynku w elewacji frontowej prowadzą kamienne kilkustopniowe schody. Przy pd.-zach. narożniku budynku drewniana wiata, nakryta dachem pulpitowym. Nawierzchnia wokół plebanii cementowa. Wokół budynku liczne krzewy ozdobne (świerk, tuje).

### **MATERIAŁ, KONSTRUKCJA, TECHNIKA:**

Fundamenty - murowane z cegły ceramicznej pełnej na zaprawie wapienno-piaskowej. Ściany zewnętrzne i wewnętrzne – murowane z cegły ceramicznej pełnej na zaprawie wapienno-piaskowej tynkowane, obramienia otworów wejściowych w elewacji frontowej i tylnej obłożone płytkami ceramicznymi. Stropy – drewniane, na belkach, z tynkowaną podsufitką; dwa pomieszczenia na parterze w pd.-zach. narożniku nakryte sklepieniem murowanym kolebkowo-krzyżowym. Więźba dachowa – drewniana krokwiowo-płatwiowa z jętkami na dwóch rzędach stoliczków. Dach dwuspadowy, naczółkowy. Pokrycie dachu – blacha ocynkowana, malowana w kolorze brązowym; nowe odeskowanie. Podłogi – drewniane klepkowe, częściowo przykryte wykładziną PCV, w holu, kuchni i pomieszczeniach sanitarnych terrakota. Schody wewnętrzne – drewniane z rzeźbioną secesyjną balustradą, dwubiegowe powrotne; zewnętrzne przed elewacją frontową budynku kamienne jednobiegowe. Okna – część starszych okien drewniana (okna ościeżnicowe, skrzynkowe); większość okien współczesna z PCV, okna o szybach zespolonych, jedno- lub dwuskrzydłowe (ze szprosami naklejanymi, a nie konstrukcyjnymi); w ryzalicie pd. w górnych kondygnacjach okna dwuskrzydłowe z nadświetlem. W poddaszu w ścianie szczytowej wsch. dwa drewniane okienka szczelinowe. Drzwi – drewniane płycinowe, frontowe współczesne z PCV przeszklone dwunastopolowe z węższą częścią nieruchomą.

**RZUT:** Budynek założony na planie prostokąta z ryzalitem na planie prostokąta na osi w elewacji tylnej południowej. Układ wnętrza dwutraktowy z holem na osi, trójdzielny. W połowie długości hol przedzielony ścianą działową, w części tylnej holu klatka schodowa. Układ wnętrza górnych kondygnacji zbliżony do parteru. W poddaszu w części zachodniej wtórne podziały wnętrza wąskimi ściankami działowymi na mniejsze pomieszczenia mieszkalne.

**BRYŁA:** Budynek dwukondygnacyjny, na cokole, częściowo podpiwniczony, z użytkowym poddaszem. Budynek nakryty dachem dwuspadowym, naczółkowym. Ryzalit w elewacji południowej nakryty dachem dwuspadowym o kalenicy prostopadłej do kalenicy na budynku głównym, wpuszczanej w połąć dachową. Po zach. stronie ryzalitu współczesna

*c.d. na wkładce nr 1*



<p>14. Kubatura</p> <p>ok. 1950 m<sup>3</sup></p>	<p>15. Powierzchnia użytkowa</p> <p>ok. 600 m<sup>2</sup></p>	<p>16. Przeznaczenie pierwotne</p> <p>mieszkalne</p>	<p>17. Użytkowanie obecne</p> <p>mieszkalne</p>
<p>18. Prace budowlane i konserwatorskie, ich przebieg i dokumentacja</p> <p>Przez ostatnich kilkadziesiąt lat obiekt poddawany był drobnym pracom remontowym.</p> <p>Na początku lat osiemdziesiątych XX w. zostało wymienione pokrycie dachowe plebani z łupku na blachę ocynkowaną wraz z wymianą odeskowania. W latach dziewięćdziesiątych wymieniono wszystkie okna w plebani na nowe z PCV (za wyjątkiem okien w parterze w elewacji zach.) oraz drzwi wejściowe do budynku (frontowe i w ryzalicie tylnym). W latach dziewięćdziesiątych zaadaptowano również zach. część poddasza na mieszkalne.</p>		<p>19. Stan zachowania (fundamenty, ściany zewnętrzne, ściany wewnętrzne, sklepienia, stropy, konstrukcje dachowe, pokrycie dachu, wyposażenie, instalacje)</p> <p>Stan zachowania budynku dość dobry.</p> <p>Budynek suchy, za wyjątkiem części piwnic i pomieszczeń w części zachodniej budynku, przekrytych sklepieniem kolebkowo-krzyżowym. Tam wyraźnie zawilgocone i zagrzybione sklepienie oraz ściany. Brak widocznych uszkodzeń konstrukcyjnych budynku, brak spękań. Jedynie w salonie na poziomie pierwszego piętra dostrzegalne ugięcie stropu belkowego. Stolarka drewniana pierwotna w stanie złym. Stolarka drzwiowa częściowo wyeksploatowana.</p> <p>20. Najpilniejsze postulaty konserwatorskie</p> <p>Należy przeprowadzić prace osuszające i odgrzybiające pomieszczenia wymienione w pkt. 19.</p>	

21. Akta archiwalne (rodzaj akt, numer i miejsce przechowywania)

nie odnaleziono

24. Uwagi różne

25. Opracował

tekst *Dorota Szczuka VIII 2002 r.*

plany, rysunki *j. w.*

zdjęcia fotogr. *j. w.*

miejsce przechowywania negatywów *w posiadaniu autora*

Karta po wypełnieniu podlega ochronie na podstawie przepisów prawa autorskiego

22. Bibliografia

ks. Wincenty Urban, *Rzymsko-katolicka parafia w Gościćcinie*, (w:) „Nasza Przeszłość” IX 1959.

*Katalog zabytków sztuki w Polsce*, T. VII, woj. opolskie, z. 5, powiat kozielski, s. 12-13.

*Rocznik Diecezji Opolskiej 1974*, Opole 1974.

Karta „zielona”, wyk. T. Chrzanowski, M. Mazurek, 1963 r.

26. Adnotacje o inspekcjach, informacje o zmianach (daty, imiona i nazwiska wypełniających)

23. Źródła ikonograficzne (rodzaj, miejsce przechowywania, sygnatury)

27. Załączniki

wkładki do karty ewidencyjnej zabytków architektury i budownictwa  
- szt. 6



1. Miejscowość	2. Obiekt (nazwa jak w karcie)	3. Zawartość wkładki (nazwa obiektu lub materiału uzupełniającego)
GOŚCIECIN woj. opolskie	PLEBANIA	c.d. tekstu, rzut przyziemia, plan sytuacyjny

c.d. punktu 12. *Opis:*

dwukondygnacyjna dobudówka nakryta dachem pulpitowym. Między dobudówką i murem ogrodzeniowym przy pd.-zach. narożniku budynku drewniana wiata, nakryta dachem pulpitowym.

**ELEWACJE:** Elewacje gładkie tynkowane, malowane w kolorze zbliżonym do tynku, przedzielone w połowie wysokości gzymsem kordonowym w postaci płaskiej wąskiej opaski koloru brązowego, zwieńczone szerokim wydatnym profilowanym gzymsem koronującym. W każdej elewacji budynku okna parteru okratowane. Elewacja frontowa (północna) symetryczna siedmioosiowa, na wysokim cokole, tynkowanym, o licu naśladującym szalunek z desek ułożonych ukosem jedna na drugiej. Na osi w parterze otwór wejściowy z drzwiami współczesnymi dwunastopolowymi, przeszklonymi. Okna w części wschodniej od wejścia dwuskrzydłowe, po stronie zachodniej jednoskrzydłowe. Kondygnacja piętra symetryczna siedmioosiowa z oknami jednoskrzydłowymi. Elewacja tylna (południowa) siedmioosiowa niesymetryczna, na niskim tynkowanym cokole, z ryzalitem na osi i umieszczoną przy nim po stronie zach. przybudówką. Ryzalit bez podziałów poziomych (bez gzymsu kordonowego), zwieńczony profilowanym gzymsem o łuku nadwieszonym. Ryzalit trójkondygnacyjny: w elewacji południowej w parterze okno zbliżone do kwadratu, w kondygnacjach wyższych okna prostokątne, dwuskrzydłowe z nadświetlem. W elewacji wschodniej ryzalitu w parterze otwór wejściowy z drewnianymi płycinowymi drzwiami. W przybudówce okna prostokątne jednoskrzydłowe. Po stronie wschodniej od ryzalitu okna w trzech osiach, w osi skrajnej wschodniej w parterze okno zamurowane. Parter strony zachodniej od ryzalitu i towarzyszącej mu przybudówki niewidoczny, zasłonięty drewniana wiata. W kondygnacji górnej nad wiatą dwa prostokątne okna. Elewacja szczytowa zachodnia niesymetryczna, na cokole. W kondygnacji parteru dwa prostokątne okna zlokalizowane w części południowej elewacji. W kondygnacji górnej okno na osi, w kondygnacji poddasza rozmieszczone symetrycznie dwa duże prostokątne okna (zaadaptowanych współcześnie pomieszczeń mieszkalnych) i po bokach dwa mniejsze otwory okienne poddasza. Elewacja szczytowa wschodnia niesymetryczna, na cokole. W kondygnacji parteru dwa prostokątne okna zlokalizowane w części południowej elewacji. W kondygnacji górnej okno umieszczone w skrajnej południowej osi. W kondygnacji poddasza rozmieszczone symetrycznie dwa małe okienka szczelinowe poddasza.

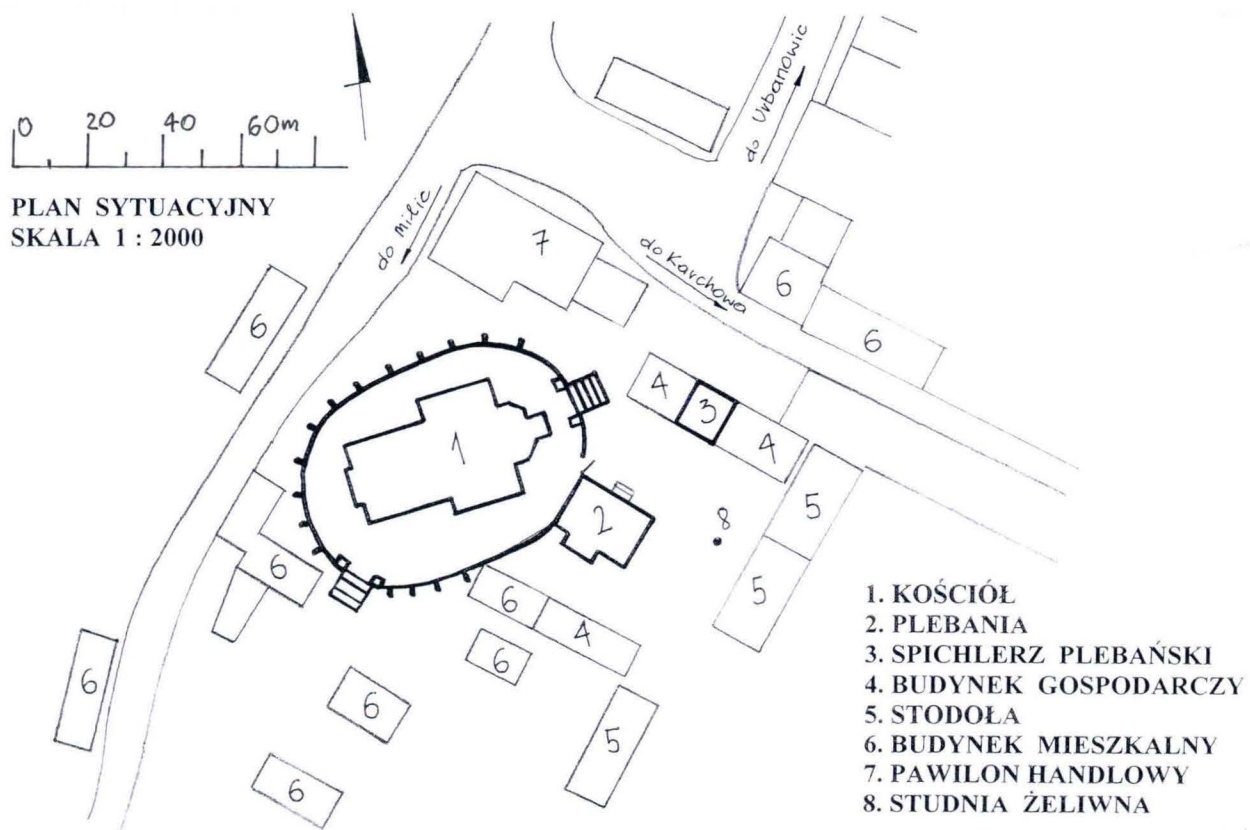
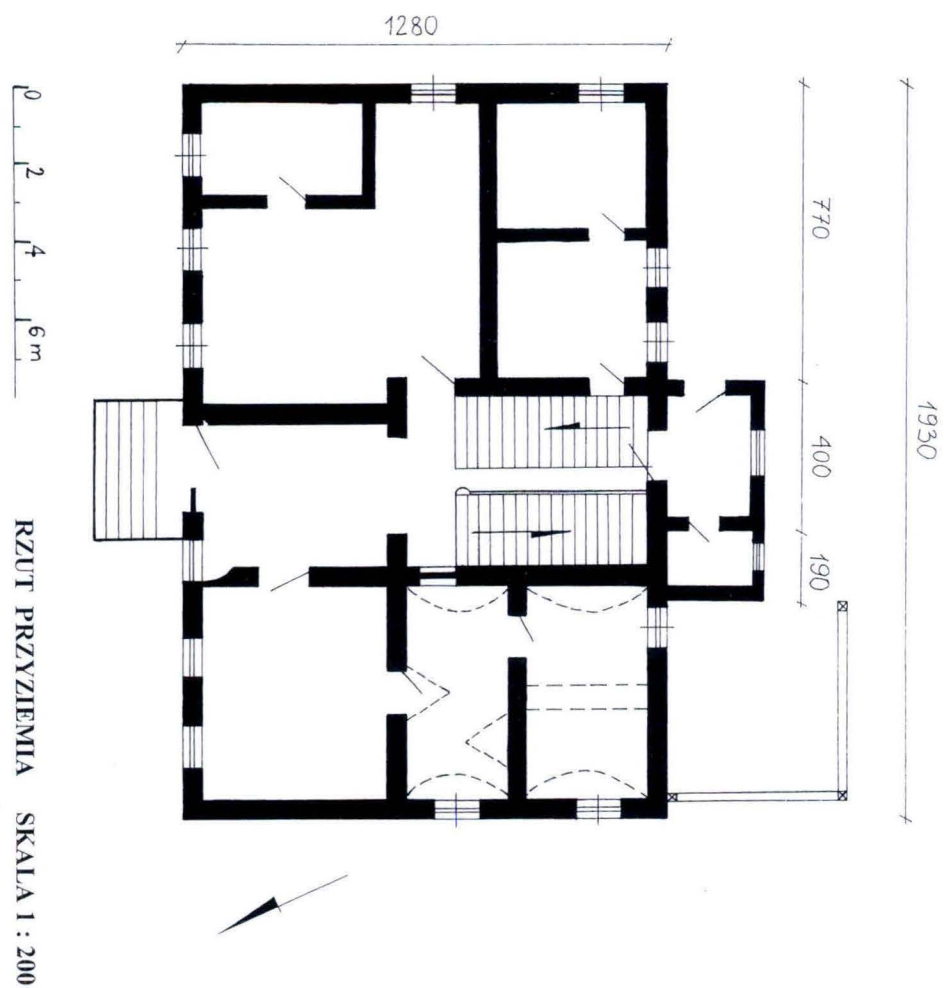
**WNĘTRZE:** Zasadniczy układ wnętrza zbliżony do pierwotnego; w celu dostosowania budynku dla potrzeb mieszkalnych w zach. części poddasza wykonano dwa niewielkie pomieszczenia mieszkalne nakryte stropem płaskim. W salonie na parterze we wschodniej części budynku w narożniku pn.-wsch. wydzielono niewielkie pomieszczenie pełniące funkcję składziku. Pierwotna duża kuchnia została przedzielona ścianką działową, w celu uzyskania w głębi pomieszczenia magazynowego na żywność. Ściany klatki schodowej oraz salonu na piętrze obite drewnianą boazerią. Ściany salonu na parterze po wsch. stronie od wejścia główne wyklejone tapetą, w pozostałych pomieszczeniach, tynkowane, gładkie, malowane farbami emulsyjnymi.

**WYPOSAŻENIE:** Częściowo zmodernizowane (współczesne wyposażenie kuchni i sanitariatów, pokoi mieszkalnych), posadzki w kuchni, holu i sanitariatach wyłożone terrakotą; wnętrze bez dekoracji architektonicznej poza fasetą w salonie na parterze. Schody w holu drewniane o balustradzie z elementami dekoracji secesyjnej.

**INSTALACJE:** elektryczna, wodno-kanalizacyjna, c.o., telefoniczna, odgromowa.

wkładkę założyła: Dorota Szczuka VIII 2002 r.

miejsce przechowywania negatywów: w posiadaniu autora





1. Miejscowość	2. Obiekt (nazwa jak w karcie)	3. Zawartość wkładki (nazwa obiektu lub materiału uzupełniającego)
GOŚCIEŃCIN woj. opolskie	PLEBANIA	fotografie

Spis fotografii.

1. Widok ogólny plebani od strony północnej.
2. Widok plebani od wschodu.
3. Widok na plebanie i kościół z podwórza gospodarczego.
4. Elewacja tylna.
5. Widok od zachodu.
6. Elewacja tylna. Ryzalit.
7. Elewacja szczytowa zachodnia.
8. Widok ogólny budynku od pd.-wsch.
9. Główne wejście do budynku w elewacji frontowej.
10. Wejście do budynku w ryzalicie z tyłu budynku.
11. Cokół budynku. Widok narożnika pn.-wsch.
12. Wnętrze. Klatka schodowa.
13. Balustrada schodów. Dekoracja snycerska.
14. Pomieszczenie w narożniku pd.-zach. budynku.
15. Pomieszczenie w zachodniej części budynku. Widoczne zagrzybienie sklepienia.
16. Salon w pn.-wsch. części budynku na parterze. Widoczne wydzielone współcześnie pomieszczenie na składzik.
17. Fragment pomieszczenia kancelaryjnego w północnej części budynku (na zach. od wejścia głównego).
18. Drzwi płycinowe w pokoju kancelaryjnym.
19. Dawne drewniane okno w pomieszczeniu nakrytym sklepieniem kolebkowo-krzyżowym.
20. Drewniany strop w salonie na piętrze. Widoczne niewielkie ugięcie stropu.
21. Wieżba dachowa.
22. Wieżba dachowa. Na środku przewód kominowy.

wkładkę założyła: Dorota Szczuka VIII 2002 r.

miejsce przechowywania negatywów: w posiadaniu autora





1. Miejscowość	2. Obiekt (nazwa jak w karcie)	3. Zawartość wkładki (nazwa obiektu lub materiału uzupełniającego)
GOŚCIEŃCIN woj. opolskie	PLEBANIA	fotografie



wkładkę założyła: Dorota Szczuka VIII 2002 r.

miejsce przechowywania negatywów: w posiadaniu autora

8.



9.





1. Miejscowość	2. Obiekt (nazwa jak w karcie)	3. Zawartość wkładki (nazwa obiektu lub materiału uzupełniającego)
GOŚCIECIN woj. opolskie	PLEBANIA	fotografie

10.



41.



wkładkę założyła: Dorota Szczuka VIII 2002 r.  
miejsce przechowywania negatywów: w posiadaniu autora



12.



13.



14.



1. Miejscowość	2. Obiekt (nazwa jak w karcie)	3. Zawartość wkładki (nazwa obiektu lub materiału uzupełniającego)
GOŚCIEŃCIN woj. opolskie	PLEBANIA	fotografie



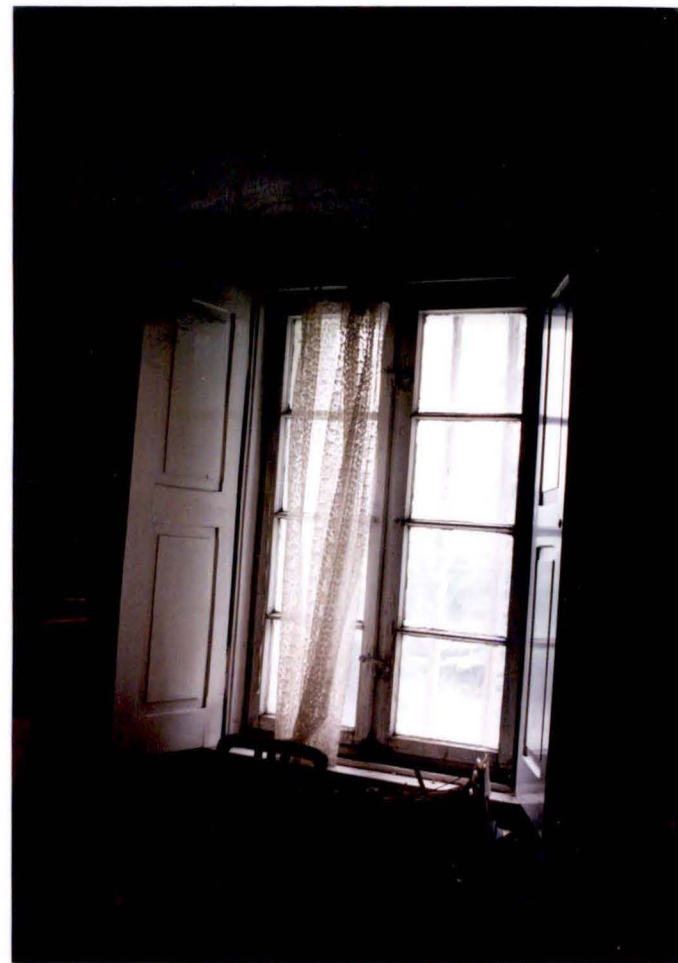
wkładkę założyła: Dorota Szczuka VIII 2002 r.  
 miejsce przechowywania negatywów: w posiadaniu autora



17.



18.



19.



1. Miejscowość	2. Obiekt (nazwa jak w karcie)	3. Zawartość wkładki (nazwa obiektu lub materiału uzupełniającego)
GOŚCIECIN woj. opolskie	PLEBANIA	fotografie

20.



21.



wkładkę założyła: Dorota Szczuka VIII 2002 r.  
miejsce przechowywania negatywów: w posiadaniu autora



22.