

OŚRODEK DOKUMENTACJI  
ZABYTKÓW W WARSZAWIE

KARTA EWIDENCYJNA ZABYTKÓW  
ARCHITEKTURY I BUDOWNICTWA

A B C D E F G H I J K L M N O P R S T U V X Y Z

Nr OPOLSKIE

3510

1. Obiekt

323/1 KOŚCIÓŁ PARAFIALNY p.w. Wniebowzięcia NMP

2. Czas powstania

ok. poł. XVII w.

3. Miejscowość

GOŚCIECIN

11. Zdjęcia, rzut, przekrój, sytuacja, orientacja



4. Adres

Gościecin 47-270

ul. Szkolna 4

Nr hipoteczny

5. Przynależność administracyjna

opolskie  
województwo

Koźle

powiat

~~Gościecin~~ PAWŁOWICZKI  
gmina

6. Poprzednie nazwy miejscowości

XIII w. - Gossentin, Gosniten

XIV w. - Constantinum

XIX w. - Gościeciniec

Nazwa niem. - Kostenthale

7. Przynależność administracyjna przed 1975

województwo opolskie, powiat Koźle

przed 1 I 1999 r.: woj.opolskie,

gm. ~~Gościecin~~ PAWŁOWICZKI

8. Właściciel i jego adres

Parafia rzym.-kat.

p.w. Wniebowzięcia NMP

w Gościecinie

9. Użytkownik i jego adres

j. w.

10. Rejestr zabytków

1946 / 70

07.02.1970 r.

Nr.....data.....



## 12. Autorzy, historia obiektu, określenie stylu

Parafia w Gościęcinie powstała w XIII w., prawdopodobnie równocześnie z lokatą osady na prawie niemieckim, która miała miejsce 29 XI 1225 r. Pierwotnie parafia przynależała do biskupstwa wrocławskiego. Gościęcin z kościołem jest wymieniany w przekazach przed 1305 r. W XVII w. mieszkańcy Gościęcina kupili sobie zwolnienie u wrocławskiego bpa Karola od wszystkich danin na rzecz kapituły wrocławskiej. Na mocy edyktu wydanego przez króla pruskiego Fryderyka Wilhelma III z 30 X 1810 r. (który znosił klasztory i kapituły) Gościęcin przeszedł na rzecz Skarbu Państwa.

Pierwotny kościół w Gościęcinie był drewniany, zbudowany przez Cystersów. Obecny murowany powstał zapewne około połowy wieku XVII – na miejscu poprzedniego. Wizytacje z XVII i XVIII w. podają różnorodne dane dotyczące przebudowy kościoła i jego otoczenia. Kościół miał drewnianą wysoką dzwonnice, która istniała do 1679 r., z dwoma dzwonami (trzeci znajdował się w wieżyczce sygnaturce). Między 1679 a 1687 r. do kościoła dobudowano wieżę o wysokości równej wysokości murów kościoła, nakrytą czworoboczną drewnianą kopułą. Zakrystia mieściła się po stronie epistoły. W 1692 r. wybudowano nad nią małą wieżyczkę. W 1726 i 1792 r. dwukrotnie wieża kościoła ulegała zniszczeniu wskutek uderzenia pioruna. Całkowicie odbudowano ją dopiero w 1825 r. Wieża miała wysokość 135 stóp (tj. ok. 41 m). W 1931 r. odnowiono wnętrze kościoła i wykonano w nim polichromię.

## 13. Opis (sytuacja, materiał i konstrukcja, rzut, bryła, elewacja, wnętrze, wyposażenie, instalacje)

**SYTUACJA:** Kościół usytuowany jest w środku wsi Gościęcin na niewysokim wyniesieniu terenu przy rozwidleniu dróg w kierunku na Mierzęcin, Karchów i Kózki. Orientowany. Wyniesienie terenu ogrodzone murem w kamieni granitowych, oszkarpowanym (obecnie zachowana tylko część szkarpy), posesja kościoła ogrodzona ogrodzeniem z prefabrykowanych elementów betonowych. Ogrodzenie oddzielające kościół od plebani murowane, otynkowane z bramką przy budynku plebani. Od pd.-wsch. brama z metalowymi kutymi wrotami zawieszonymi na dwóch ceglanych słupach, od pd.-zach. brama murowana (barokowa) z przejściem zamkniętym łukiem pełnym, po bokach oszkarpowana. Do obu bram prowadzą kilkustopniowe kamienne schody. W pobliżu kościoła od pd.-wsch. plebania, od pd.-wsch. i południa zabudowania gospodarcze. Od południa tuż za ogrodzeniem kościoła dwa budynki o charakterze mieszkalnym. Od pn.-wsch. współczesny pawilon handlowy. Drzewostan zróżnicowany z przewagą kasztanowców, a także akacja, topola, świerk. Na terenie posesji kościoła, przy zakrystii murowana kapliczka z figurą Chrystusa, od południa murowana kapliczka z figurą MB Bolesnej. Otoczenie kościoła wyłożone kostką granitową, częściowo cementowe oraz obsiane trawą i obsadzone krzewami ozdobnymi.

### **MATERIAŁ, KONSTRUKCJA, TECHNIKA:**

Fundamenty – murowane z cegły ceramicznej pełnej na zaprawie wapienno-piaskowej. Ściany zewnętrzne i wewnętrzne – murowane z cegły ceramicznej pełnej na zaprawie wapienno-piaskowej, obustronnie tynkowane. Sklepienia – ceglane, murowane, kolebkowo-krzyżowe o łuku obniżonym, pod wieżą sklepienie kolebkowe. W emporach sufity z kolistymi stiukowymi plafonami. Wieżba dachowa – drewniana krokwiowo-płatwiowa z jętkami, na stolcach. Dach dwuspadowy o jednej kalenicy z wielopołaciowym zamknięciem od wschodu, nad kaplicami bocznymi dachy trójspadowe, nad zakrystią dach dwuspadowy, wieża nakryta nową ośmioboczną iglicą, nad przybudówkami mieszczącymi klatkę schodową daszki półstożkowe. Pokrycie dachu – blacha cynkowa, na wieży i wieżyczce sygnaturce blacha miedziana. Posadzki – płytki marmurowe. Schody wewnętrzne w wieżyczkach żeliwne kręte z wewnętrznym filarem. Chór muzyczny – drewniany na dwóch wysmukłych tralkowych słupach z balustradą drewnianą. Okna – metalowe witrażowe, wielokwaterowe, pojedyncze. Drzwi – drewniane jedno i dwuskrzydłowe; zewnętrzne płycinowe, frontowe na osi kościoła z przeszklonym nadświetlem, wewnętrzne w przedsionku płycinowe częściowo przeszklone z nadświetlem, drzwi wewnętrzne do krucht dwuskrzydłowe wahadłowe.

**RZUT:** Prezbiterium dwuprzęsłowe zamknięte trójbocznie z zakrystią na osi od wschodu na planie zbliżonym do prostokąta. Po bokach prezbiterium dwie dwuprzęsłowe kaplice na planie prostokąta z emporami na piętrze, dostępnymi kręconymi schodkami umieszczonymi w cylindrycznych przybudówkach od wschodu. Nawa trójpřęsłowa, nieco szersza od prezbiterium, z zachodnim przęsłem węższym, w którym chór muzyczny. Po bokach przeszła środkowego dwie niewielkie kruchty w grubości muru, na rzucie owalu, z zaokrąglonymi wewnątrz ściankami bocznymi. W przęsłach skrajnych na zewnątrz kościoła głębokie nisze. Od zachodu kwadratowa wieża z przybudówkami włączonymi w bryłę korpusu. W przybudówce pd. schody

*c.d. na załączniku nr 1*



14. Kubatura	15. Powierzchnia użytkowa	16. Przeznaczenie pierwotne	17. Użytkowanie obecne
ok. 3700 m <sup>3</sup>	ok. 380 m <sup>2</sup>	kultowe	kultowe
18. Prace budowlane i konserwatorskie, ich przebieg i dokumentacja		19. Stan zachowania (fundamenty, ściany zewnętrzne, ściany wewnętrzne, sklepienia, stropy, konstrukcje dachowe, pokrycie dachu, wyposażenie, instalacje)	
<p>W latach 1947 –1948 kościół został odbudowany po zniszczeniach wojennych. Przez ostatnich kilkadziesiąt lat obiekt poddawany był drobnym pracom remontowo-konserwatorskim Elewacja zewnętrzna i wnętrze konserwowane było w 1952 r.</p> <p>Następne malowanie wnętrza kościoła miało miejsce w 1970 r.</p> <p>Na początku lat osiemdziesiątych XX w. zostało wymienione pokrycie dachowe kościoła z łupku na blachę cynkową. W latach dziewięćdziesiątych zainstalowano ogrzewanie kościoła na paliwo stałe.</p>		<p>Stan zachowania budynku dość dobry. Brak widocznych śladów spękań konstrukcyjnych.</p> <p>W partii przyziemia widoczne ślady zawilgocenia. Na północnej ścianie widoczny wilgotny ślad przewodu kominowego instalacji grzewczej kościoła. Nad emporą pd. wyraźny ślad zacieku z dachu (na plafonie i ścianie zach.).</p>	
		20. Najpilniejsze postulaty konserwatorskie	
		<p>Obiekt utrzymany i użytkowany właściwie.</p> <p>Wnętrze kościoła zabrudzone, wymaga odmalowania. Należy usunąć zacieki nad emporą południową, osuszyć i odgrzybić mury.</p>	

21. Akta archiwalne (rodzaj akt, numer i miejsce przechowywania)

nie odnaleziono

24. Uwagi różne

25. Opracował

tekst *Dorota Szczuka VIII 2002 r.*

plany, rysunki *j. w.*

zdjęcia fotogr. *j. w.*

miejsce przechowywania negatywów *w posiadaniu autora*

**Karta po wypełnieniu podlega ochronie na podstawie przepisów prawa autorskiego**

22. Bibliografia

ks. Wincenty Urban, *Rzymsko-katolicka parafia w Gościęcinie*, (w:) „*Nasza Przeszłość*”, IX 1959.

*Rocznik Diecezji Opolskiej 1974*, Opole 1974.

*Katalog zabytków sztuki w Polsce*, T. VII, woj. opolskie, z. 5, powiat kozielski, s. 10-15.

Karta „zielona”, wyk. T. Chrzanowski, M. Mazurek, 1963 r.

26. Adnotacje o inspekcjach, informacje o zmianach (daty, imiona i nazwiska wypełniających)

23. Źródła ikonograficzne (rodzaj, miejsce przechowywania, sygnatury)

27. Załączniki

wkładki do karty ewidencyjnej zabytków architektury i budownictwa  
- szt. 9



1. Miejscowość GOŚCIECIN woj. opolskie	2. Obiekt (nazwa jak w karcie) KOŚCIÓŁ PARAFIALNY	3. Zawartość wkładki (nazwa obiektu lub materiału uzupełniającego) c.d. tekstu, rzut parteru
---	--	---

c.d. punktu 12. Historia :

W czasie II wojny św. wieża została zburzona do wysokości korony murów kościelnych. Uszkodzony został wówczas także dach nad nawą główną, okna oraz ołtarz główny. Tuż po wojnie w latach 1947 – 1948 kościół został odbudowany (elewacja zewnętrzna i wnętrze konserwowane w 1952 r.).

Kościół w stylu barokowym z zatarciem cech stylowych w bryle zewnętrznej.

Przy kościele istniała także (wymieniana w wizytacji z 1679 r.) tzw. „kaplica polska”, połączona integralnie z kościołem. Zlokalizowana była po północnej stronie kościoła. Zbudowana była z desek (wyposażona w ołtarz i ambonę), jednak dość szybko przebudowano ją na murowaną z cegły. W wieku XVIII wspólną ścianę między kaplicą i kościołem przebito i połączono kaplicę z wnętrzem kościoła.

W latach 1690-tych na cmentarzu przykościelnym wybudowano kaplicę pogrzebową, która posiadała kryptę. Kaplica należała do katolickiej rodziny Pełków, następnie do luterzańskich rodzin Zmieszkałów i Schweinochów z Urbanowic.

c.d. punktu 13. Opis

na chór muzyczny. W nawie pomiędzy wydatnymi filarami przyściennymi głębokie wnęki na planie prostokąta. Układ wnętrza symetryczny, bez wtórnych podziałów.

**BRYŁA:** Obiekt jednokondygnacyjny, jednoprzestrzenny, nie podpiwniczony. Nad kaplicami znajdującymi się po bokach prezbiterium na piętrze empory. Nad wnękami w nawie na poziomie chóru muzycznego balkony. Wieża trójkondygnacyjna nakryta ośmioboczną iglicą. Zakrystia o połowę niższa od wysokości korony murów kościoła, nakryta dachem dwuspadowym. Dach kościoła dwuspadowy o jednej kalenicy z wielopołaciowym zamknięciem od wschodu, nad kaplicami bocznymi dachy trójspadowe o kalenicy nieco niższej od kalenicy biegnącej wzdłuż kościoła, wpuszczanej w połąć dachu nad prezbiterium.

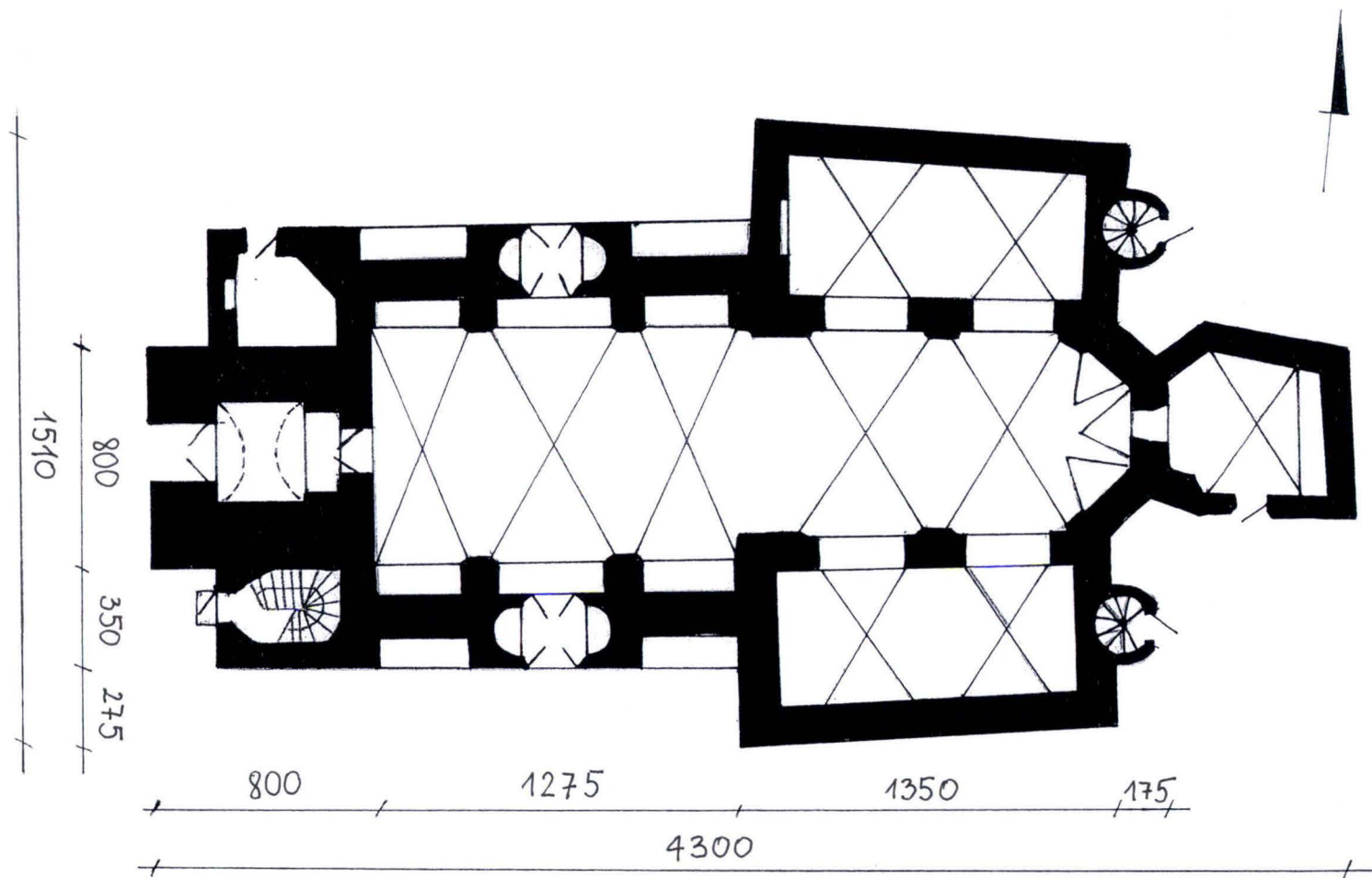
**ELEWACJE:** Elewacje zewnętrzne bez podziałów, na niskim cokole, obiegającym cały budynek, zwieńczone wydatnym profilowanym gzymsem. Kondygnacje wieży oddzielone od siebie gzymсами kordonowymi. W elewacjach dwa poziomy prostokątne otwory okiennych zamkniętych łukiem pełnym, w nich metalowe wielokwaterowe okna. Otwory okienne w dolnym poziomie nieco niższe od górnych. Wokół wszystkich otworów okiennych (poza wieżą) i drzwiowych szerokie opaski, malowane w kolorze ciemnego brązu. W zakrystii okna prostokątne. W elewacji frontowej główne wejście do kościoła - prostokątne, zamknięte łukiem pełnym. Nad nim na osi okulus, dwa mniejsze na tym samym poziomie w przybudówkach wieży. W przybudówce południowej dodatkowo otwór wejściowy zamknięty łukiem odcinkowym, prowadzący do klatki schodowej biegnącej na wieżę i chór muzyczny. Nad wejściem półkola płytki nisz. Tak samo opracowane otworzy wejściowe znajdują się od wschodu w wieżyczkach, mieszczących klatki schodowe prowadzące na empory. W wieżyczkach okienka szczelinowe. Otwory okienne górnych kondygnacji wieży kościelnej prostokątne zamknięte łukiem koszowym (w kondygnacji środkowej po jednym na osi elewacji południowej, zachodniej i północnej; w kondygnacji najwyższej w każdej z elewacji po dwa rozmieszczone symetrycznie). W otworach okiennych wieży drewniane okiennice lub żaluzje. W bocznych ścianach nawy, w skrajnych osiach, po dwie głębokie wnęki zamknięte łukiem pełnym, mieszczące okna; w osi środkowej prostokątne wejście w profilowanym obramieniu, nad nim okno.

*c.d. na wkładce nr 2*

wkładkę założyła: Dorota Szczuka VIII 2002 r.

miejsce przechowywania negatywów: w posiadaniu autora





0 4 8 12 m

RZUT PRZYZIEMIA SKALA 1 : 250



*c.d. opisu z wkładki nr 1:*

**INSTALACJE:** elektryczna, grzewcza, odgromowa.



miejsce przechowywania negatywów: w posiadaniu autora



## Spis fotografii.

1. Widok ogólny kościoła od strony pn.-wsch.
2. Widok od pd.-wsch.
3. Widok kościoła od północy.
4. Widok kaplicy pn. i części nawy z niszą na zewnątrz kościoła.
5. Widok na wsch. część kościoła z podwórza przy plebani.
6. Wschodnia część kościoła: prezbiterium, przybudówka mieszcząca schodki prowadzące na empory. Widok iglicy wieży kościoła oraz sygnaturki.
7. Pokrycie dachowe prezbiterium oraz zakrystii.
8. Wieża kościelna od pd. Widok zza ogrodzenia kościoła.
9. Najwyższa kondygnacja i iglica wieży kościelnej.
10. Elewacja frontowa, zachodnia. Portal główny.
11. Widok na elewację frontową kościoła. Na pierwszym planie drzewostan (kasztanowce).
12. Widok na kościół z centrum wsi od strony pd.-zach.
13. Widok na kościół od strony pd.-zach.
14. Pierwotny XVI/XVII-wieczny mur ogrodzeniowy kościoła z kamienia granitowego i cegły.
15. Mur ogrodzeniowy kościoła. Widok od pn.
16. Mur ogrodzeniowy kościoła. Widok od pn. Widok kamiennych przypór muru.
17. Brama w ogrodzeniu kościelnym z XVIII w. – widok od zach.
18. Brama w ogrodzeniu kościelnym XIX/XX w. – widok od wsch.
19. Kute wrota bramy wschodniej. Widoczna nawierzchnia z kostki granitowej wokół kościoła.
20. Mur ogrodzeniowy oddzielający teren kościoła od zabudowań plebańskich. Widok z terenu cmentarza przykościelnego.
21. Mur ogrodzeniowy przy plebani. Widok od strony kościoła. Na zdjęciu widoczne tablice epitafijne.
22. Bramka w murze oddzielającym kościół od plebani, umieszczona tuż przy budynku plebani.
23. Kapliczka z figurą MB Bolesnej na cmentarzu przykościelnym. W głębi kościół i plebania.
24. Wejście główne do kościoła. Elewacja zach.
25. Wejście do kościoła w elewacji pd.
26. Drzwi wejściowe do przybudówki przy prezbiterium, mieszczącej schodki prowadzące na empory kościoła.
27. Drzwi we wnętrzu w zach. kruchcie kościoła.
28. Wnętrze. Widok w kierunku ołtarza głównego.
29. Wnętrze. Widok na chór muzyczny. Na pierwszym planie ambona.
30. Wnęki i balkony w nawie. Widok balustrady.
31. Chór muzyczny. Tralkowy filar podtrzymujący chór.
32. Wnętrze. Widok na pn. część prezbiterium i nawy.
33. Widok z kaplicy pd. na ołtarz soborowy i kaplicę północną.
34. Część chóru i balustrada balkonów pn. części nawy.
35. Widok na chór muzyczny z prospektem organowym.
36. Widok ze środka kościoła na kaplicę północną i empory.
37. Empory nad kaplicą pn.

1. Miejscowość	2. Obiekt (nazwa jak w karcie)	3. Zawartość wkładki (nazwa obiektu lub materiału uzupełniającego)
GOŚCIECIN woj. opolskie	KOŚCIÓŁ PARAFIALNY	fotografie

38. Widok posadzki kościoła (przed ołtarzem głównym).
39. Sklepienie nawy. Dekoracja stiukowa z XVII/XVIII w. oraz malowidła z 1931 r.
40. Dekoracja architektoniczna we wnęce północnej pod chórem.
41. Jedna ze stacji drogi krzyżowej.
42. Podwójne pilastry (nad amboną przy pn. ścianie prezbiterium).
43. Plafon nad emporą pd.
44. Okno witrażowe w prezbiterium.
45. Kręcone schodki żeliwne w przybudówce przy prezbiterium.
46. Schodki żeliwne widok od dołu.
47. Zwieńczenie balustrady schodków żeliwnych.



3.



2.

wkładkę założył: *Dorota Szczuka VIII 2002 r.*

miejsce przechowywania negatywów: *w posiadaniu autora*





4.



5.



6.



1. Miejscowość

GOŚCIECIN  
woj. opolskie

2. Obiekt (nazwa jak w karcie)

KOŚCIÓŁ PARAFIALNY

3. Zawartość wkładki (nazwa obiektu lub materiału uzupełniającego)

fotografie



7.



8.



9.

wkładkę założył: *Dorota Szczuka VIII 2002 r.*

miejsce przechowywania negatywów: *w posiadaniu autora*





10.

12.

13.



11.



1. Miejscowość	2. Obiekt (nazwa jak w karcie)	3. Zawartość wkładki (nazwa obiektu lub materiału uzupełniającego)
GOŚCIECIN woj. opolskie	KOŚCIÓŁ PARAFIALNY	fotografie



14.



15.



16.

wkładkę założył: *Dorota Szczuka VIII 2002 r.*  
miejsce przechowywania negatywów: *w posiadaniu autora*





17.



18.



19.



20.



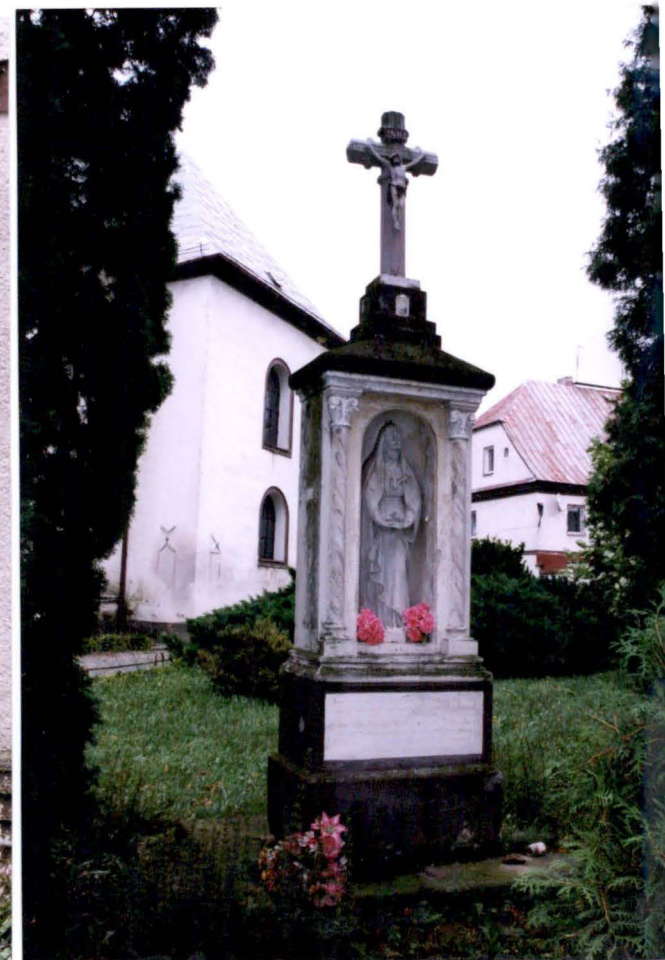
1. Miejscowość	2. Obiekt (nazwa jak w karcie)	3. Zawartość wkładki (nazwa obiektu lub materiału uzupełniającego)
GOŚCIECIN woj. opolskie	KOŚCIÓŁ PARAFIALNY	fotografie



21.



22.



23.

wkładkę założył: *Dorota Szczuka VIII 2002 r.*

miejsce przechowywania negatywów: *w posiadaniu autora*





24.



25.



26.



27.



1. Miejscowość

GOŚCIECIN  
woj. opolskie

2. Obiekt (nazwa jak w karcie)

KOŚCIÓŁ PARAFIALNY

3. Zawartość wkładki (nazwa obiektu lub materiału uzupełniającego)

fotografie



28.



29.



30.

wkładkę założył: *Dorota Szczuka VIII 2002 r.*miejsce przechowywania negatywów: *w posiadaniu autora*



31.



33.



34.



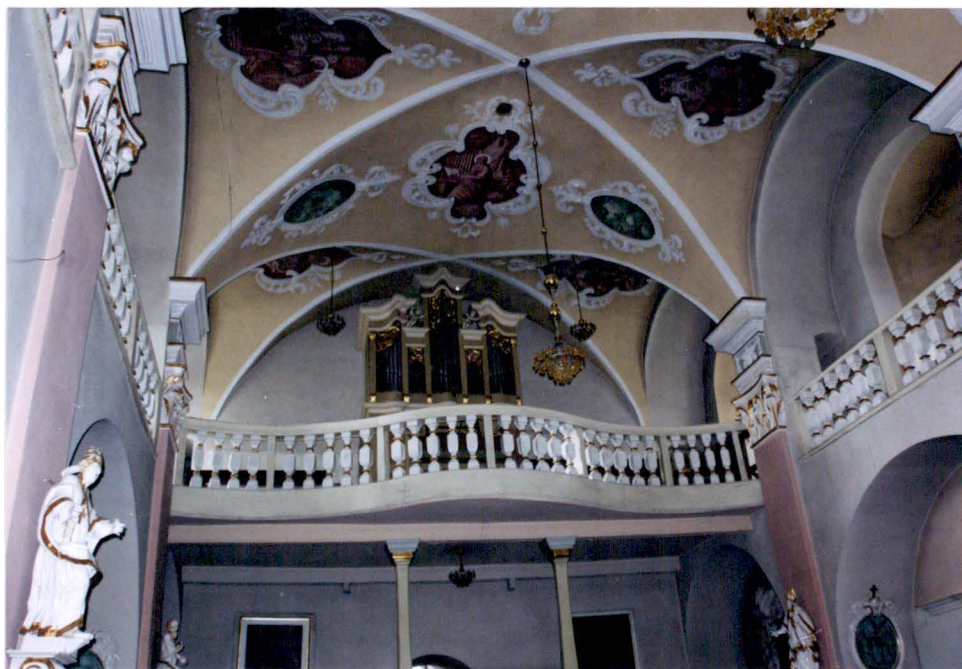
32.





1. Miejscowość	2. Obiekt (nazwa jak w karcie)	3. Zawartość wkładki (nazwa obiektu lub materiału uzupełniającego)
GOŚCIECIN woj. opolskie	KOŚCIÓŁ PARAFIALNY	fotografie

35.



36.



wkładkę założył: *Dorota Szczuka VIII 2002 r.*

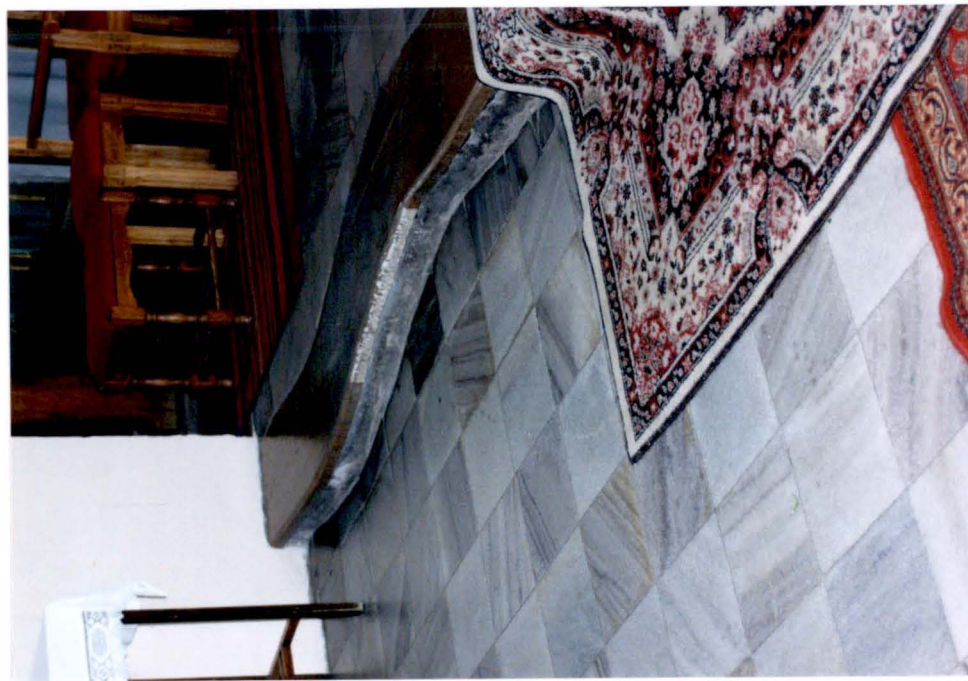
miejsce przechowywania negatywów: *w posiadaniu autora*



37.



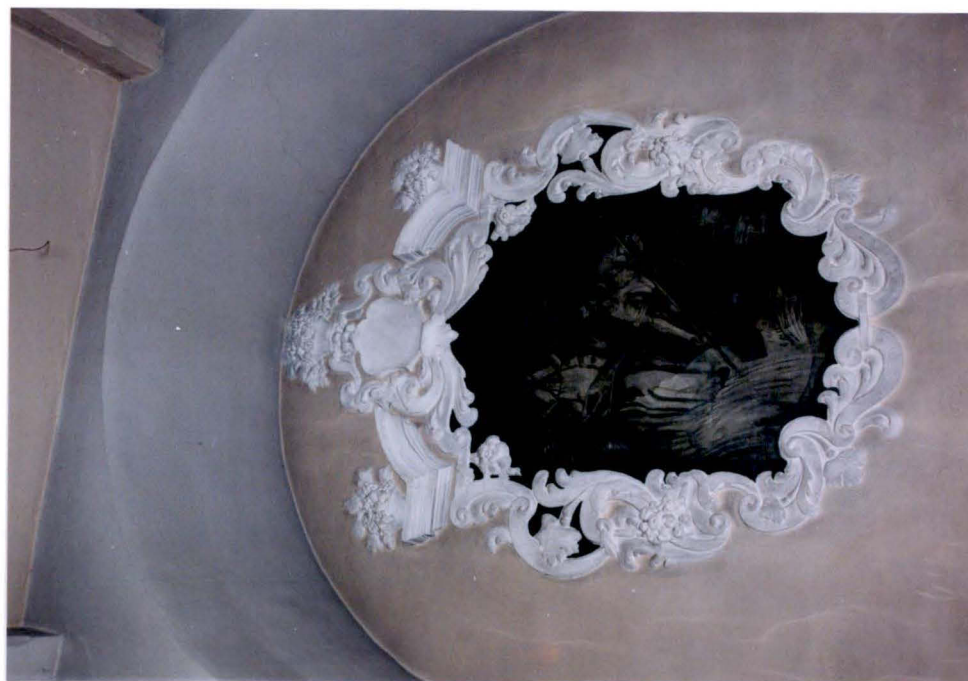
38.



39.



40.





1. Miejscowość

GOŚCIECIN  
woj. opolskie

2. Obiekt (nazwa jak w karcie)

KOŚCIÓŁ PARAFIALNY

3. Zawartość wkładki (nazwa obiektu lub materiału uzupełniającego)

fotografie



44.



43.



42.

wkładkę założył: *Dorota Szczuka VIII 2002 r.*

miejsce przechowywania negatywów: *w posiadaniu autora*





44.



45.



46.



47.