

1. Obiekt

PAŁAC MYŚLIWSKI

2. Czas powstania

1713-1714

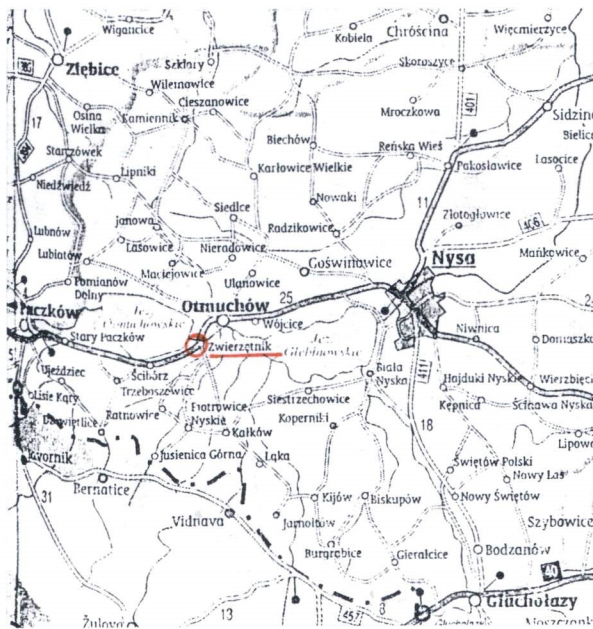
3. Miejscowość

WIERZBNO -  
ZWIERZĘTNIK  
(ZWIERZYNIEC)

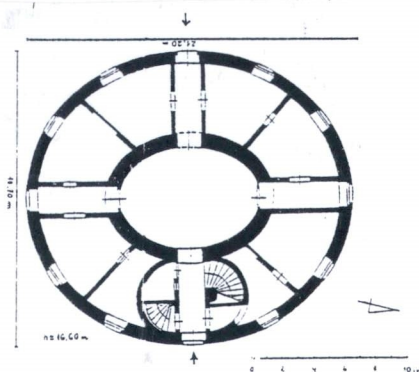
11. Zdjęcia, rzut, przekrój, sytuacja, orientacja



1. Pałac myśliwski, widok od strony zachodniej.



Plan orientacyjny, skala 1:50 000.



Rzut przyziemia, pomniejszenie.

4. Adres

48-385 Zwierzętnik nr 1  
gm. Otmuchów  
pow. Nysa, woj. opolskie

nr hipoteczny

5. Przynależność administracyjna

woj. opolskie  
pow. Nysa  
gm. Otmuchów

6. Poprzednie nazwy miejscowości

Würben (1784 r.), Würben (1830),  
Würben-Thiergarten (1886)

7. Przynależność administracyjna przed 1 I 1999

województwo opolskie  
pow. Prudnik  
gm. Otmuchów

8. Właściciel i jego adres



9. Użytkownik i jego adres



10. Rejestr zabytków

pałac: nr. rej. 931/64 z dn. 03.06.1964 r.  
park nr rej. zab. 99/84 z dn. 30.01.1984 r.



## Historia

Historia wsi.

Miejscowość Zwierzętnik<sup>1</sup>, związana jest terytorialnie z pobliską wsią Wierzbna. Historia zasiedlenia tej, mającej cechy przysiółka miejscowości, związana jest z budową w latach 1713-1714 biskupiego pałacu myśliwskiego. Zabudowę Zwierzętnika stanowi obecnie zespół pałacu myśliwskiego, w skład którego wchodzi oprócz barokowego pałacu, relikty parku i folwark (XIX/XX w.) oraz kilka czworaków.

Historia wsi Wierzbna, wiąże się z dziejami historycznej ziemi grodkowsko-nyskiej, a ściślej z pobliskim Otmuchowem (4 km). Ziemia ta (w 1344 r. księstwo) dostała się w posiadanie biskupstwa wrocławskiego już około 1155 r. Wraz z nią we władaniu biskupów znalazła się kasztelania Otmuchów, która w połowie XIV w. osiągnęła rangę jednego z głównych ośrodków administracji majątkiem kościelnym na Śląsku. Około 1348 r. Otmuchów otrzymał prawa miejskie.

Brakuje wiarygodnych przekazów na temat czasu powstania wsi Wierzbna. Według niepotwierdzonego przekazu (J.G. Knie, 1845 r.), pierwsza informacja o miejscowości pochodzi z 1373 r. (*Wirbin*), następna z 1578 r. (*Wirbna*).

W przekazach osiemnasto- i dziewiętnastowiecznych, wieś (wzmiankowana jako *Würben*) była własnością biskupstwa wrocławskiego. Pierwsza informacja o tym pochodzi z 1784 r. (J. Zimmermann), gdy księstwo nyskie wraz z biskupimi majątkami w Otmuchowie i Wierzbnie-Zwierzętniku, było pod administracją królestwa pruskiego (od 1741 r.). We wsi Wierzbna w 1784 r. było 19 gospodarstw, zamieszkałych przez 6 kmieci, 11 zagrodników, 2 chałupników. W 1830 r. (J. G. Knie) Wierzbna posiadała już 37 gospodarstw z 225 mieszkańcami.

W wyniku przeprowadzonej na terenie państwa pruskiego sekularyzacji majątku kościelnego (1810-1830), biskupstwo wrocławskie pozbawione zostało dóbr w Otmuchowie, które wraz z biskupim zamkiem stały się częścią majątku króla Prus (1820 r.).

<sup>1</sup> W wydanym w 1991 r. wykazie nazw miejscowości Polski, Zwierzętnik występuje jako samodzielna wieś. Jednak pierwotnie była ona integralną częścią wsi Wierzbna, w której mógł funkcjonować zwierzyńiec, stanowiący część biskupiego zespołu pałacowego. Dało to początek późniejszej (I poł. XIX w.), potocznej nazwie tej części wsi (*Thiergarten* – w znaczeniu ogród zwierząt, menażeria). W przekazach osiemnasto- i częściowo dziewiętnastowiecznych, wzmianki na temat zespołu pałacu myśliwskiego pojawiają się wyłącznie pod nazwą wsi Wierzbna (*Würben*). Odrębną nazwę *Thiergarten* (także *Tiergarten*) osada z pałacem myśliwskim uzyskała dopiero w ostatniej ćwierci XIX w. Używana była wówczas samodzielnie (*Tiergarten*) lub w formie dwuczłonowej – *Würben-Tiergarten*.

## Opis

### SYTUACJA

Wieś położona jest na terenie równinnym, w obszarze Podgórze Sudeckiego. Usytuowana jest w rozwidleniu lokalnych dróg, prowadzących do jeziora (od strony południowej) i do Wierzbna (od wschodu); leży około 1 km na południe od wsi Wierzbna i 4 km na południe od Otmuchowa, w odległości około 10 km od granicy polsko-czeskiej.

Zespół pałacu myśliwskiego z relikami parku, położony jest pośrodku osady. Po drugiej stronie drogi znajduje się folwark; na północ od budynku – las, na północny zachód i zachód – łąki.

Pałac zwrócony jest wejściem głównym na południowy wschód, w stronę drogi dojazdowej.

### MATERIAŁ, KONSTRUKCJA, TECHNIKA.

#### Ściany.

Ściany konstrukcyjne na poziomie piwnicy wykonane z cegieł pełnych, palonych z dodatkiem kamienia, na zaprawie wapiennej. Grubość muru w ościeżu okna piwnicy wynosi około 100 cm. Ściana w piwnicy, w części centralnej, posadowiona około 80 cm poniżej posadzki piwnicy, osadzona na warstwie kamieni, ułożonych na podłożu gruntowym, gliniasto-piaszczystym (na podstawie *Opinii o aktualnym stanie konstrukcji*, wyk. przez PP P.K.Z. Wrocław w 1974 r.).

Ściany konstrukcyjne i większość ścian działowych w przyziemiu pałacu wykonane z cegieł. Część ścian działowych tej kondygnacji, oprócz cegieł posiada nieznaczne wypełnienia z ciosów granitu. Grubość ścian w ościeżach okiennych około 50 cm.

Ściany drugiej kondygnacji i latarni – z cegieł. Wszystkie ściany wewnętrzne i zewnętrzne w całym budynku, nośne i działowe są murowane na zaprawie wapiennej i otynkowane tynkiem cementowo-wapiennym część z nich pomalowane farbą emulsyjną.

#### Sklepienia i stropy.

W piwnicy sklepienie kopulaste, murowane z cegły na zaprawie wapiennej, otynkowane; od góry zasypane gruzem ceglanym z ziemią. Nad korytarzem piwnicznym sklepienie kolebkowe, ceglane na zaprawie wapiennej.



14. Kubatura  3100 m <sup>3</sup>	15. Powierzchnia użytkowa  942 m <sup>2</sup>	16. Przeznaczenie pierwotne  pałac myśliwski	17. Użytkowanie obecne  dom mieszkalny
18. Prace budowlane i konserwatorskie, ich przebieg i dokumentacja  <p>Po 1945 r. w budynku wykonano następujące prace. W 1965 r. – adaptacja części pomieszczeń do funkcji lokatorskich. Założenie instalacji elektrycznych.</p> <p>W latach 1980 – 1987 wykonane zostały przez PP P.K.Z. we Wrocławiu następujące prace: wymiana więźby dachowej i zastąpienie łupkowego pokrycia dachu głównego blaszonym; nadbudowanie latarni w dachu i zastąpienie jej łupkowego dachu stożkowego, dachem o niskim nachyleniu połaci; wykonanie betonowych schodów wewnątrz pałacu, usunięcie posadzek i podłóg, zastąpienie drewnianych, zbutwiałych stropów, stropami żelbetowymi; położenie tynków zewnętrznych i częściowo wewnątrz pałacu; wstępna konserwacja i renowacja kominków; okna zaopatrzone w pseudouszakowe obramienia i gzym-sowe nadokienniki, wykonano dekoracyjne, żeliwne balustrady zewnętrzne okien typu porte-fenetre; częściowo wymieniono stolarkę okienną i drzwi. W 1989 r. prace remontowe zostały przerwane na około 4 lata.</p> <p>Remont wznowiony został w 1993 r. przez prywatnego nabywcę pałacu. Metodą gospo-darczą wykonane zostały m.in. następujące prace: założenie tynków w części pomieszczeń, położenie posadzki z marmuru łamanego na parterze i wylewki posadzkowej na parterze i piętrze, wykonanie profilowanych obramień otworów paleniskowych przy barokowych kominkach.</p> <p>W bezpośrednim otoczeniu pałacu właściciel uporządkował teren dawnego parku i zaaranżował nowe nasadzenia zieleni.</p>		19. Stan zachowania (fundamenty, ściany zewnętrzne, ściany wewnętrzne, sklepienia, stropy, konstrukcja dachu, wyposażenie i instalacje)  <p>Budynek jest w trakcie remontu kapitalnego. Fundamenty w dobrym stanie technicznym. Tynk zewnętrzny ze śladami zawilgocenia w kilku miejscach odpada płatami. Tynki wewnętrzne w dość dobrym stanie, w części pomiesz-czeń śladowe zacieki, świadczące o wilgoci.</p> <p>Sklepienia piwnic, stropy parteru, 1 piętra i poddasza suche. Więźba dachowa sucha. Pokrycie dachu szczelne, w dobrym stanie. Posadzki (wykonane wspólnie) w dobrym stanie.</p> <p>Historyczna bryła budynku w zasadzie zachowana. Pierwotne proporcje bryły częściowo zmienione, w wyniku wzniesienia nad latarnią (ok. 1980 r.) nadbudówki. W ramach tych samych prac zmieniono formę i pokrycie dachu głównego i dachu latarni. Pozostawiono pierwotny układ i wykrój okien i drzwi. W dobrym stanie jest stolarka okien i drzwi frontowych, wymienionych około 1980 r..</p> <p>Wszystkie instalacje w budynku w dobrym stanie technicznym.</p>	
		20. Najpilniejsze postulaty konserwatorskie  <p>Ochronie konserwatorskiej podlega bryła budowli, układ i wykrój okien w elewa-cjach i latarni, profilowany gzyms działowy i wieńczący, układ pomieszczeń z central-nie założonymi owalnymi pomieszczeniami w przyziemiu i na 1 piętrze, barokowe kominki w trzech pomieszczeniach.</p> <p>Wskazane rozpatrzenie możliwości przywrócenia formy i pokrycia dachu głównego (pierwotnie mansardowego, pokrytego łupkiem), oraz dachu latarni. Zasadne byłoby przywrócenie pierwotnych proporcji bryły budynku, zakłóconych nową nadbudówką latarni. Zalecane osuszenie i naprawa tynków zewnętrznych. Korzystne ze względów konserwatorskich byłoby przywrócenie historycznej kolorystyki elewacji, w oparciu o badania PKZ z 1978 r. (vide punkt 12, historia pałacu).</p> <p>Ze względu na wartości historyczne i zabytkowe wpisane do rejestru zabytków pałacu, wszelkie prace budowlane powinny być konsultowane z Opolskim Wojewódz-kim Konserwatorem Zabytków.</p>	

21. Akta archiwalne (rodzaj akt, numer i miejsce przechowywania)

*Ewidencja parku w Zwierzętniku*, pr. zb., Wrocław 1982 oraz inne materiały archiwalne [w:] archiwum Wojewódzkiego Urzędu Ochrony Zabytków w Opolu.  
*Projekty Techniczne* oraz *Opinia* o aktualnym stanie konstrukcji, dotyczące przebudowy pałacu, PKZ Wrocław, 1978, 1979 r., 1974 r., [w:] zbiory archiwalne w Regionalnym Ośrodku Badań i Dokumentacji Zabytków we Wrocławiu, sygn. 512/28, 512/14, 512/17.

22. Bibliografia

T. Chrzanowski, M. Kornecki, *Sztuka Śląska Opolskiego*, Kraków 1975, s. 249, 250.  
*Katalog zabytków sztuki w Polsce, Powiat Nysa*, pr. zb., t. 7, z. 9, Warszawa 1963, s. 203-204,  
 J.G. Knie, *Alphabetisch-statistisch-topographische Übersicht...*, Breslau 1830, s. 869;  
 Breslau 1945, s. 759.  
 H. Lutsch, *Verzeichnis der Kunstdenkmäler der Provinz Schlesien*, t. 4, Breslau 1894, s. 143.  
*Schlesische Güter – Adressbuch*, Breslau 1876, 1886, 1891, 1917, 1930, 1937.  
 F. Zimmermann, *Beyträge zur Beschreibung von Schlesien*, Brieg 1784, t. 3, s. 378..

23. Źródła ikonograficzne i fotografie (rodzaj, miejsce przechowywania, sygnatury)

-

24. Uwagi różne

25. Opracował

tekst

Bożena Adamska, V. 2004

*Bożena Adamska*

plany, rysunki

Bożena Adamska, V. 2004

*Bożena Adamska*

fotografie

Bożena Adamska, V. 2004

*Bożena Adamska*

miejsce przechowywania negatywów — archiwum autora

KARTA PO WYPEŁNIENIU PODLEGA OCHRONIE NA PODSTAWIE PRZEPISÓW PRAWA AUTORSKIEGO

26. Adnotacje o inspekcjach, informacje o zmianach (daty, imiona i nazwiska wypełniających)

27. Załączniki

Wkładki do kart ewidencyjnych - szt. 6



1. Miejscowość, gmina, powiat, województwo

Zwierzętnik, gm. Otmuchów  
pow. Nysa, woj. opolskie

2. Obiekt (nazwa jak w karcie)

PAŁAC MYŚLIWSKI

3. Zawartość wkładki (nazwa obiektu lub materiału uzupełniającego)

C. d. tekstu rubryki 12 Historia.

## c.d. rubryki 12 HISTORIA

Wtedy to w biskupiej wsi Wierzbno nastąpił podział własności: jej część rdzenna przejęta została przez Królewski Urząd Majątkowy w Otmuchowie, natomiast osada przy pałacu myśliwskim z lasami i leśniczówką oraz młynem pozostała w majątku biskupim. Ten podział jeszcze raz potwierdza w 1845 r. J.G. Knie.

Sytuacja własności biskupiej zmieniła się w trzeciej ćwierci XIX w. W roku 1870 dobra ziemskie w Wierzbnie, o areale 1612 mórg były już w całości własnością króla Prus. Oddano je w dzierżawę niejakiemu Riedlowi. Biskup wrocławski otrzymał zaledwie prawo do użytkowania dawnych swoich posiadłości w Zwierzętniku. Na początku XX w. wieś włączona została do Skarbu Rzeszy Niemieckiej z kontynuacją uprawnień biskupa do użytkowania pałacu myśliwskiego. Ten status własności utrzymał się do 1945 r. Zmieniali się tylko zarządcy i administratorzy budynku i parku.

## Historia pałacu.

Zbudowany został w latach 1713-1714 przez Michaela Kleina (żył od ok. 1600 do 1725 r.), ucznia w pracowni Mateusza Kirchbergera w Nysie. Według hipotezy T. Chrzanowskiego, Klein mógł być wykonawcą projektu Christowa Tauscha.

M. Klein związany swą działalnością najpierw z Nysą, około 1700 r. został zaangażowany we Wrocławiu na stanowisko miejskiego budowniczego. Tam w początkach XVIII w. otrzymał od księcia biskupa Franza Ludwiga von Neuenburga zlecenie na wykonanie kilku budowli w biskupim mieście Otmuchowie (m.in. letnią rezydencję, pawilon myśliwski w parku). Powstały wówczas także obiekty architektury w okolicach Otmuchowa, w tym pałac myśliwski (*Jagdschloss*) w Zwierzętniku.

Lokalizacja budynku w miejscu o znaczących walorach widokowych, wielkie gabaryty pałacu i jego układ wnętrz, wskazują na wypoczynkowe przeznaczenie założenia. Jako *Lustschloss* pałac był wzmiankowany w 1845 r. Z pałacu, posadowionego na równinnym terenie roztacza się w dalszej perspektywie widok na pasmo gór. Na walory krajobrazowe otoczenia budowli, położonej przy „pięknym dębowym lesie”, zwanym w XIX w. zwierzyńcem, zwrócił uwagę w 1845 r. J.G. Knie, (*Das in runder Form und alterthümlichen Stiel aufgeführte Gebäude vom massigem Umfange, liegt ganz in der Ebene und nahe schöne Eichenhain wird der Thiergarten genannt*).

Po – jak wspomniano - sekularyzacji majątków kościelnych (1810-1830), zespół pałacu jeszcze w 1845 r. był własnością biskupstwa. Jako własność króla Prus wzmiankowany zespół w 1870 r. a w początkach XX w. stał się własnością skarbu Rzeszy Niemieckiej z prawem użytkowania dawnej posiadłości przez biskupów wrocławskich. W 1927 r. część pałacu myśliwskiego przeznaczono na szkołę.

W najbliższym otoczeniu pałacu znajdują się relikty parku swobodnego (ok. 1, 40 ha), którego założenie datowane jest na około 1880 r. Z tego także czasu pochodzi folwark po drugiej stronie drogi, przebudowany na początku XX w.

Po 1945 r. pałac, folwark i park, przeszły na własność Skarbu Państwa P.R.L. Zespół zabudowy oddano w użytkowanie Państwowemu Gospodarstwu Rolnemu a park podzielony na mniejsze części wykorzystano w latach sześćdziesiątych XX w. jako miejsce upraw użytkowych i hodowli inwentarza. Część pałacu adaptowano na mieszkania i biura. Niewłaściwie użytkowany, nie poddawany przez wiele lat konserwacji, pałac ulegał systematycznej degradacji.

W 1967 r. w wyniku inspekcji służb konserwatorskich, odnotowano stan destrukcji więźby i pokrycia dachu pałacu i zagrożenie katastrofą budowlaną (*Orzeczenie Techniczne*, PKZ. Wrocław, 1967 r.). Dokumentacja fotograficzna z inspekcji wskazuje, że budynek posiadał jeszcze w tym czasie łupkowe pokrycie dachu mansardowego; latarnię przykrywał dach stożkowy także pokryty łupkiem, zakończony iglicą. W 1973 r., za zgodą władz konserwatorskich, dziewiętnastowieczne piece kaflowe z pałacu przeniesione zostały do pałacu w Karczewie.

W 1974 r. Państwowe Gospodarstwo Rolne przekazało pałac i park w wieczyste użytkowanie Klubowi Związków Twórczych w Opolu, którego zarząd zlecił w 1976 r. wykonanie remontu Pracowniom Konserwacji Zabytków we Wrocławiu.

W 1980 roku rozpoczęto prace konserwatorskie i remontowe, przerwane w 1987 r. na etapie wstępnym. W 1989 r. wygasło prawo Klubu Związków Twórczych do zarządzania pałacem i parkiem. Prawo użytkowania przeniesione zostało na rzecz Naczelnika Miasta i Gminy w Otmuchowie. Od 1990 r. pałac jest własnością prywatną. Rozpoczęty w 1993 r. przez właściciela kolejny etap remontu, przerwany w 1997 r. w wyniku powodzi, trwa do chwili obecnej.



### *c.d. rubryki 12 Historia*

Analiza struktury murów oraz stylu architektonicznego wskazuje na to, iż budynek - wzniesiony z inicjatywy biskupa Franza Ludwiga von Neuenburga, przez budowniczego Michaela Kleina - powstał w jednej fazie budowlanej (1713-1714), jako budowla późnobarokowa. W obecnym stanie zachowania pałacu, po wymianie około 1980 r. pierwotnych elementów konstrukcyjnych (m.in. stropy, schody) i redukcji wystroju wewnątrz, brak widocznych śladów przebudów dziewiętnastowiecznych i sprzed 1945 r. Według ekspertyz PKZ Wrocław z 1967, 1974 i 1976 r., pałac był przebudowany w pierwszej połowie XIX w. i remontowany w pierwszym trzystoletniu XX w. Wskazywały na to, dziś już nie istniejące, następujące elementy budynku: konstrukcja drewnianych stropów, konstrukcja i pokrycie (łupkowe) dachów, elementy dekoracyjne elewacji i ścian (fasety, gzymsy ściennie), część stolarki okien i drzwi. Badania warstw tynków zewnętrznych wykazały pierwotną kolorystykę w następującym zestawieniu: parter w kolorze jasnożółtym, piętro i latarnia – kolor czerwony zmieszany z cynobrem, gzymsy działowy i wieńczący oraz detale przyokienne – białe.

Układ przestrzenny pałacu z eliptycznym rzutem i owalnym salonem pośrodku, nawiązuje do barokowych rozwiązań pałacowych Czech z początku XVIII w., dla których wzorem był projekt pawilonu ogrodowego Althanów w Wiedniu, autorstwa Fischera von Erlacha. Spośród czeskich pierwowzorów, najbliższy budowli w Zwierzętniku pod względem koncepcji przestrzennej, jest pałac w Karluv Dvur (1710 r.).

Pałac myśliwski w Zwierzętniku jest jedną z pierwszych na Śląsku budowli świeckich, założonych na planie elipsy. Jego wnętrza posiadały zapewne bogaty wystrój, o czym świadczą zachowane obecnie kominki, wykonane w 1722 r. przez włoskich sztukatorów, Antonia i Alberta Albuzzich. Nie wiemy, jakich elementów dekoracyjnych użyto pierwotnie do elewacji, w których obecnie zachowały się jedynie wydatne gzymsy - działowy i wieńczący, okapowy. Obramienia okien i drzwi, pokrycie dachu korpusu głównego oraz nadbudowa i dach latarni jest efektem rekonstrukcji, przeprowadzonej przez PKZ Wrocław w latach osiemdziesiątych XX w.

Mimo skąpych przekazów o historii zespołu w Zwierzętniku, czytelne jest wypoczynkowe przeznaczenie pałacu. Potwierdzają ją dziewiętnastowieczne przekazy, określające budynek jako *Lustschloss* (1845 r.) lub tzw. pałac myśliwski *Jagdschloss* (1894 r.).

Obecnie zespół pałacu z reliktami parku jest własnością prywatną. W budynku trwają prace remontowe; park jest rekultywowany przez obecnego właściciela. Folwark użytkowany jest przez spółkę rolno-produkcyjną i częściowo zamieszkały.

### *c.d. rubryki 13 Opis*

W pomieszczeniach kondygnacji nadziemnych stropy betonowe, płaskie, wykonane około 1980 r. W części pomieszczeń 1 piętra odtwarzana jest faseta stropów. Nad centralnym salonem 1 piętra sklepienie pseudobaniaste, pośrodku otwarte w stronę latarni.

#### **Wieżba dachowa i pokrycie dachu.**

Wnętrze latarni i wieźba dachowa (wykonana współcześnie) niedostępne. Pokrycie dachu – nad piętrem i latarnią blacha miedziana na deskowaniu.

#### **Posadzki, podłogi.**

W piwnicy posadzka cementowa, nowa. W sieni głównej posadzka wykonana współcześnie z marmuru łamanego. W pozostałych wnętrzach parteru posadzki ceramiczne, współczesne oraz tzw. wylewki cementowe. Posadzki w pomieszczeniach 1 piętra i latarni - w trakcie przygotowania.

#### **Schody.**

Główne schody z parteru na 1 piętro przyściennie, o konstrukcji betonowej, kręcone, wykonane współcześnie. Komunikacja z 1 piętra na wyższą kondygnację, do wnętrza latarni prowizoryczna, za pomocą drabiny. Schody do piwnicy jednobiegowe, kręcone, betonowe.

#### **Otwory.**

Otwory okienne i drzwiowe z murowanymi węgarami i nadprożami. Wszystkie otwory okienne i drzwiowe prostokątne, lekko od wewnątrz rozglifione. Większość z wnęk okiennych i drzwi zamknięta od wewnątrz łukiem odcinkowym. Silnie rozglifiony jest natomiast otwór okienny piwnicy; wnęka tego okna zamknięta łukiem odcinkowym. Półkoliście zamknięte są okna lukarn.

#### **Rzut.**

Budynek założony jest na rzucie elipsy. Jest podpiwniczony tylko pod centralną częścią, gdzie mieści się owalna piwnica z korytarzem prowadzącym w stronę jednego w tej kondygnacji okna.

Parter – centralnie umieszczona, owalna sień z wyprowadzonymi z niej symetrycznie, czterema korytarzami, umiejscowionymi na osi podłużnej i poprzecznej budynku. Z korytarza od frontu dostęp do dwóch klatek schodowych: po stronie zachodniej do schodów piwnicznych i od wschodu do schodów głównych, prowadzących na piętro. Pomiędzy korytarzami parteru, promieniście rozłożone ściany działowe wydzielają po dwa pomieszczenia.



1. Miejscowość, gmina, powiat, województwo

Zwierzętnik, gm. Otmuchów  
pow. Nysa, woj. opolskie

2. Obiekt (nazwa jak w karcie)

PAŁAC MYŚLIWSKI

3. Zawartość wkładki (nazwa obiektu lub materiału uzupełniającego)

C. d. tekstu rubryki 13 Opis.

*c.d. rubryki 13 Opis*

Na piętrze centralnie usytuowany salon na rzucie elipsy, poprzedzony hollem dostępnym ze schodów głównych. Dookoła salonu amfilada pomieszczeń, wydzielonych - analogicznie do parteru - promienście rozłożonymi ściankami działowymi. Cztery z pomieszczeń dostępne także bezpośrednio z salonu.

Nad salonem 1 piętra latarnia, założona – tak jak salon – na rzucie elipsy.

**Bryła.**

Bryła budynku zwarta, w formie spłaszczonego cylindra, częściowo podpiwniczona, dwukondygnacyjna, nakryta dachem łamanym, o wklęsłej krzywiznie połaci dachu. Pośrodku dachu jednokondygnacyjna, cylindryczna latarnia powiększona nadbudówką, nakryta stożkowym dachem o małym nachyleniu połaci.

**Elewacja.**

Zwrócona wejściem głównym w stronę południowo-wschodnią. Jedenastoosiowa, dwukondygnacyjna, z symetrycznym układem osi okiennych. Gzyms działowy profilowany, pokryty ceramiczną dachówką; gzyms wieńczący, wydutny, profilowany. W przyziemiu ceramiczny cokół zaznaczony odsadzką i otynkowany. Latarnia nad dachem głównym zwieńczona profilowanym gzymsem, nad nim nadbudówka artykułowna prostokątnymi płycinami.

Osie poprzeczna i podłużna bryły budynku zaznaczone z czterech stron elewacji otworami okiennymi i drzwiami w następujący sposób: parter – drzwiami głównymi i bocznymi, piętro – czterema oknami porte-fenetre; dach – czterema lukarnami.

Cztery otwory wejściowe, prostokątne, w pseudouszakowych obramieniach z kluczem pośrodku. Okna przyziemia prostokątne, w pseudouszakowych obramieniach z kluczem. W strefie 1 piętra okna prostokątne o pseudouszakowych obramieniach, zwieńczone gzymsowymi nadokiennikami. Okna porte-fenetre uzbrojone, wykonanymi współcześnie, metaloplastycznymi barierkami.

Lukarny w dachu – murowane, zwieńczone łukowato wygiętym gzymsem; otwory okienne lukarn zamknięte półkoliście. W latarni – okna prostokątne, naprzemiennie ślepe i otwarte, w pseudouszakowych obramieniach, zwieńczone gzymsowymi nadokiennikami.

**Wnętrza.**

Sklepiona jest tylko piwnica. W dwóch pomieszczeniach piętra znajdują się profilowane, osiemnastowieczne gzymsy ściennie. W pomieszczeniu dostępnym z holu tej samej kondygnacji, odsłonięty fragment pierwotnej, ściennej dekoracji malarskiej w formie boniowania. W trzech pomieszczeniach 1 piętra znajdują się późnobarokowe, sztukatorskie kominki, wykonane w 1722 r. przez włoskich artystów Giovanniego i Antonio Albuzzich.

W kolejności przeciwnej do wskazówek zegara, w pierwszym od strony holu pomieszczeniu, znajduje się kominek z profilowanym (zrekonstruowanym współcześnie), wykonanym w tynku otworem paleniskowym. W centrum nadstawy medalion z namalowanym, znacznie już obecnie nieczytelnym portretem fundatora pałacu, biskupa Franza Ludwiga von Neuenburga i datą 1722 (wg: *Katalog zabytków sztuki w Polsce, Powiat Nysa*, pr. zb., t. 7, z. 9, Warszawa 1963, s. 204). Nad medalionem, otoczonym ornamentem z wici roślinnej - główki putt. Nadstawa zwieńczona zdwojonym, profilowanym gzymsem, którego środkowa, wybrzuszona część, zamknięta górą motywem muszli. Spływa z niej, podwieszona po obu stronach nadstawy girlanda. W prawym, górnym rogu otworu kominka, pod warstwą tynku, trudny do odczytania, odręczny napis z datami 1779 (?) i 186.. (?).

W pomieszczeniu trzecim od holu, kominek z prostokątnym, profilowanym obramieniem otworu paleniskowego (współczesna rekonstrukcja), nad którym nadstawa z profilowaną płyciną w formie czteroliścia, podtrzymywaną przez dwa putta i otoczoną ornamentem roślinnym. Kompozycja ujęta profilowanym obramieniem o niespokojnej linii, z motywami esownic i girlandami oraz monogramem FXF.

Kominek we wnętrzu szóstym od holu, z medalionem w centrum nadstawy, ujętym wieńcem z liści akantu, zwieńczonym maską z motywem muszli; u dołu – głowa lwa. W tle udrapowana materia, spływająca z czaszy i podwieszona po bokach.

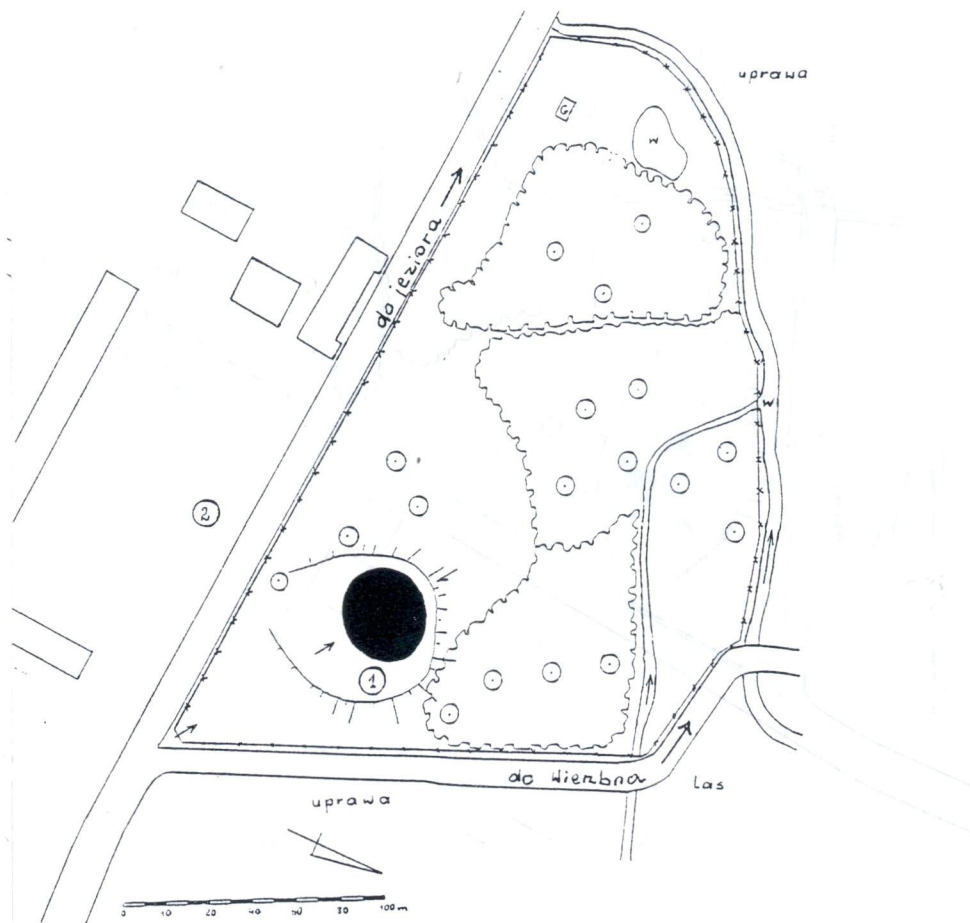
**Wypożażenie.**

Nie zachowało się oryginalne wyposażenie pałacu. Stolarka okienna i drzwi wykonana została współcześnie.

**Instalacje.**

Odgromowa, elektryczna, kanalizacyjna, wodociągowa.





Plan sytuacyjny, skala 1:500.

Plan sytuacyjny – legenda:

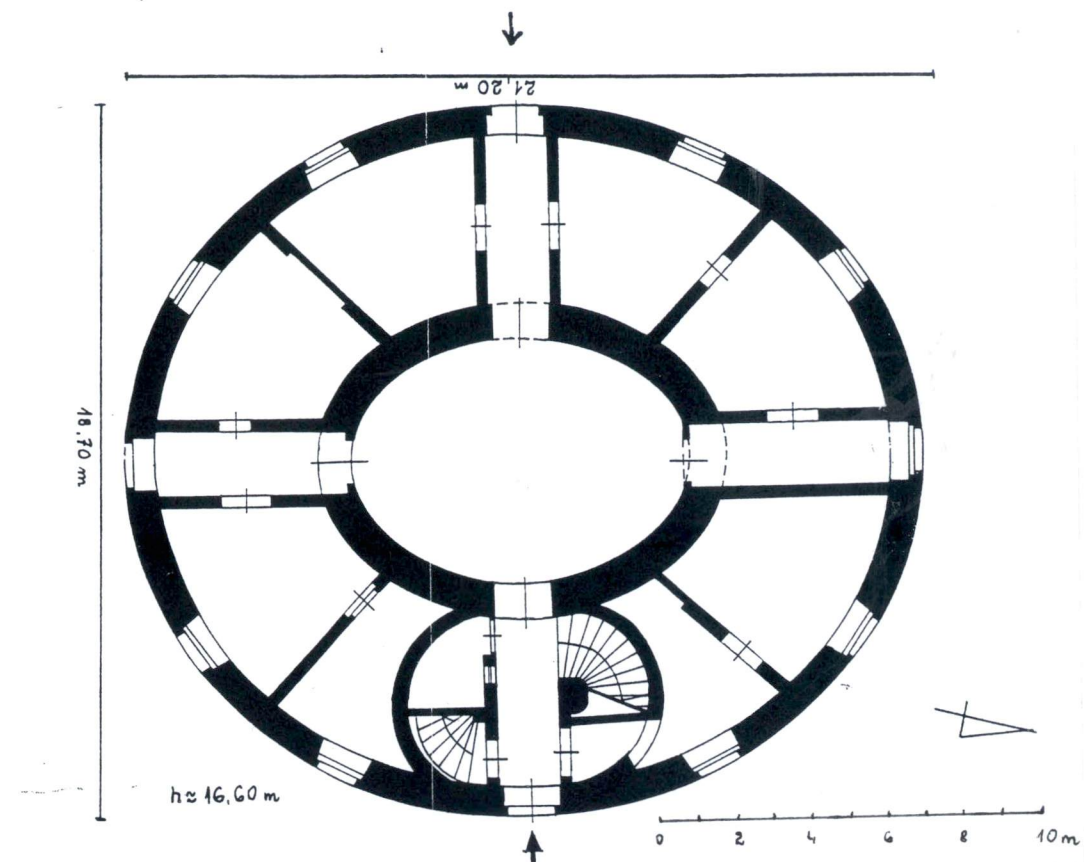
1. Pałac.
2. Folwark, ob. budynki Gospodarstwa Rolnego.



park z krzewami i drzewami.



ogrodzenie parku (siatka).



Rzut przyziemia, skala 1:200.



1. Miejscowość, gmina, powiat, województwo

Zwierzętnik, gm. Otmuchów  
pow. Nysa, woj. opolskie

2. Obiekt (nazwa jak w karcie)

PAŁAC MYŚLIWSKI

3. Zawartość wkładki (nazwa obiektu lub materiału uzupełniającego)

Ilustracje



2.



3.



4.



5.





6.



7.



9.



8.



10.



1. Miejscowość, gmina, powiat, województwo

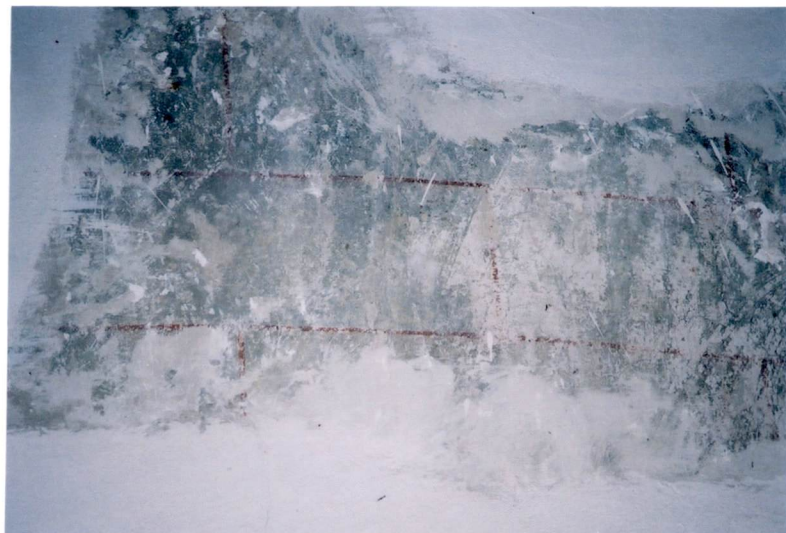
Zwierzętnik, gm. Otmuchów  
pow. Nysa, woj. opolskie

2. Obiekt (nazwa jak w karcie)

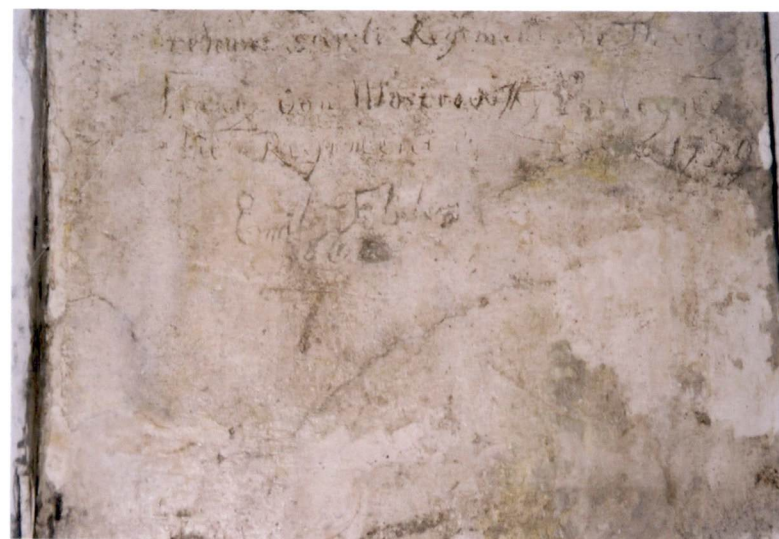
PAŁAC MYŚLIWSKI

3. Zawartość wkładki (nazwa obiektu lub materiału uzupełniającego)

Ilustracje



11.



12



13.

### Spis ilustracji.

1. Widok od strony parku (zach.).
2. Elewacja, widok od strony wjazdu (wsch.).
3. Wejście główne, od strony wjazdu.
4. Holl główny w przyziemiu.
5. Pierwsze piętro, holl. Widok w kierunku stropu i latarni.
6. Parter. Wnęka okienna.
7. Kominek z portretem; pomieszczenie pierwszego piętra.
8. Kominek z portretem; górna część.
9. Nadstawa kominka z motywem muszli; pomieszczenie 1 piętra.
10. Nadstawa kominka z monogramem w zwieńczeniu, pomieszczenie 1 piętra.
11. Pomieszczenie 1 piętra, fragment ściennej kompozycji malarskiej z motywem boniowania.
12. Inskrypcja na ścianie w pomieszczeniu 1 piętra.
13. Ściana konstrukcyjna w pomieszczeniu przyziemia.



14. Okno *porte-fenetre* z kratą.
15. Latarnia – widok od wschodu.
16. Elewacja od strony północnej.
17. Drzwi frontowe.
18. Obramienie okienne, 1 piętro.
19. Wykonana współcześnie klatka schodowa.
20. Piwnica, fragment sklepienia.
21. Pierwsze piętro, centralnie ulokowany holl na planie elipsy.
22. Pierwsze piętro. Kominiek z portretem fundatora (vide il. 7 i 8).
23. Pierwsze piętro. Kominiek z medalionem pośrodku nadstawy (vide il. 9).
24. Wnętrze latarni, widok z poziomu 1 piętra.



1. Miejscowość, gmina, powiat, województwo

ZWIERZĘTNIK

gm. Otmuchów, pow. Nysa, woj. opolskie

2. Obiekt (nazwa jak w karcie)

PAŁAC MYŚLIWSKI

3. Zawartość wkładki (nazwa obiektu lub materiału uzupełniającego)

Ilustracje, materiał uzupełniający



15.



14.



16.



17.





18.



19.



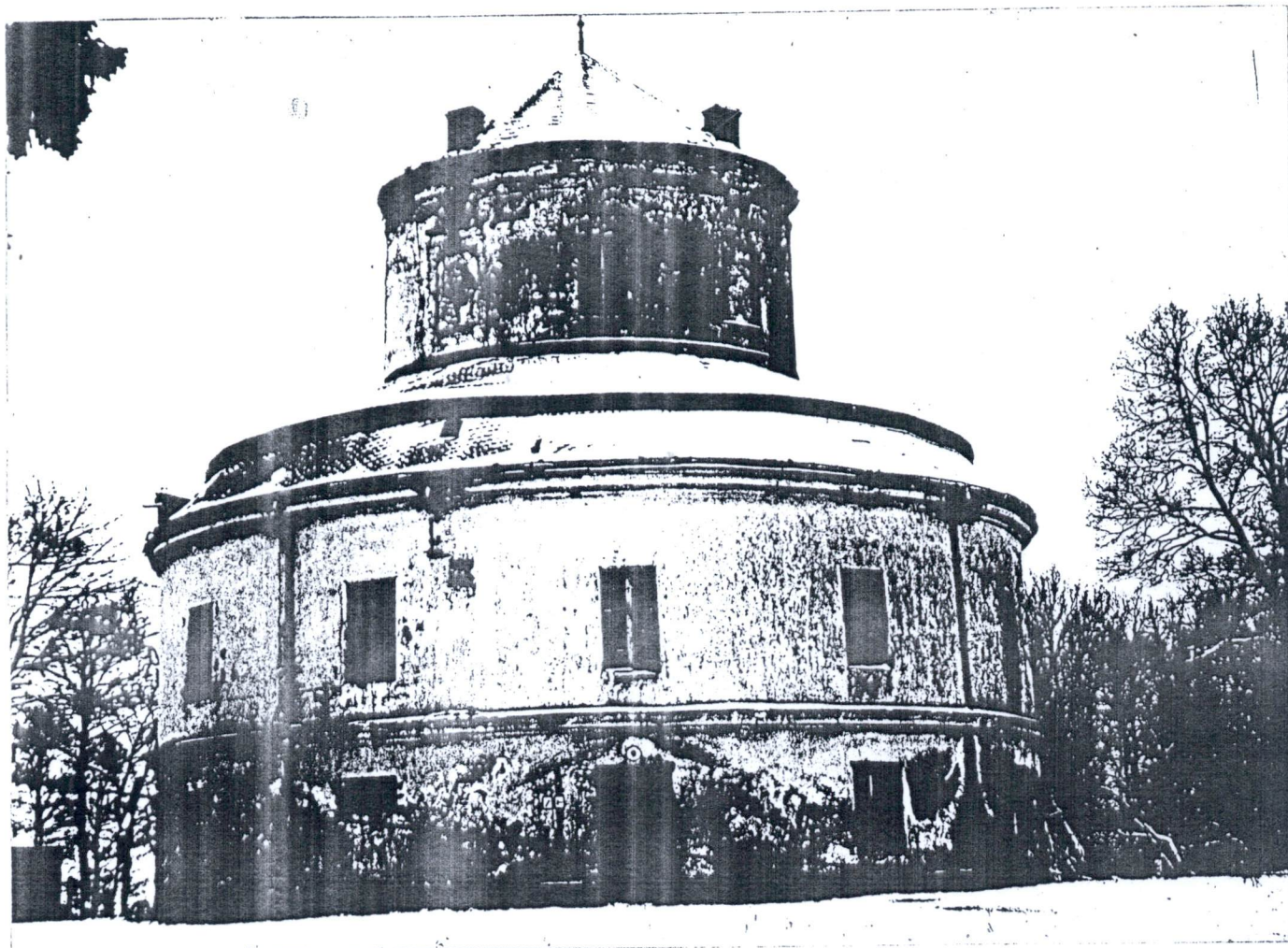
20.



21.



h. 70-80  
1967





1. Miejscowość, gmina, powiat, województwo

ZWIERZĘTNIK

gm. Otmuchów, pow. Nysa, woj. opolskie

2. Obiekt (nazwa jak w karcie)

PAŁAC MYŚLIWSKI

3. Zawartość wkładki (nazwa obiektu lub materiału uzupełniającego)

Ilustracje, materiał uzupełniający



22.



23.



24.