

**OŚRODEK DOKUMENTACJI  
ZABYTEKÓW W WARSZAWIE**  
KARTA EWIDENCYJNA ZABYTEKÓW  
ARCHITEKTURY I BUDOWNICTWA

A	B	C	D	E	F	G	H	I	J	K	L	M	N	O	P	R	S	T	U	V	W	X	Y	Z
---	---	---	---	---	---	---	---	---	---	---	---	---	---	---	---	---	---	---	---	---	---	---	---	---

Nr  
**OPOLSKIE**  
3327

1. Obiekt

PAŁAC, OB. DOM MIESZKALNY NR 27

2. Czas powstania

1869 r.

3. Miejscowość

STAROWICE

4. Adres Starowice (nr 27)  
48-385 Otmuchów

nr hipoteczny

5. Przynależność administracyjna

województwo opolskie  
powiat Nysa  
gmina Otmuchów

6. Poprzednie nazwy miejscowości

Starowicz (1369 r.)  
Starrwitz  
Waldreuth

7. Przynależność administracyjna  
przed 01.01.1999

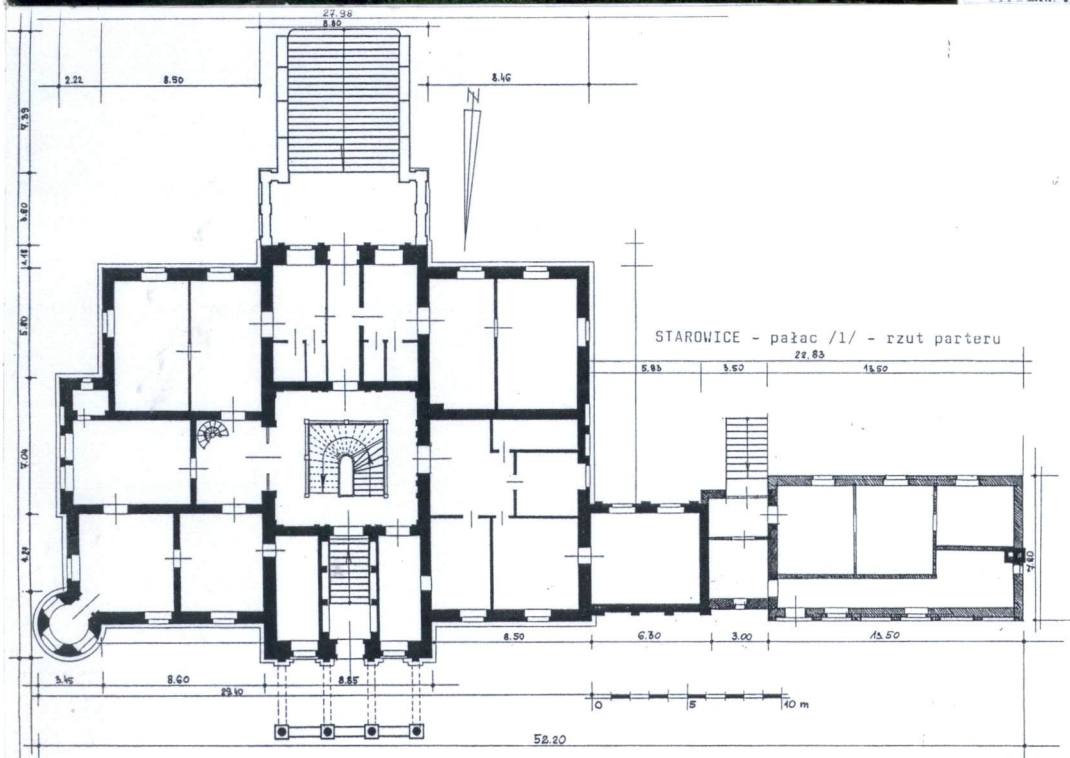
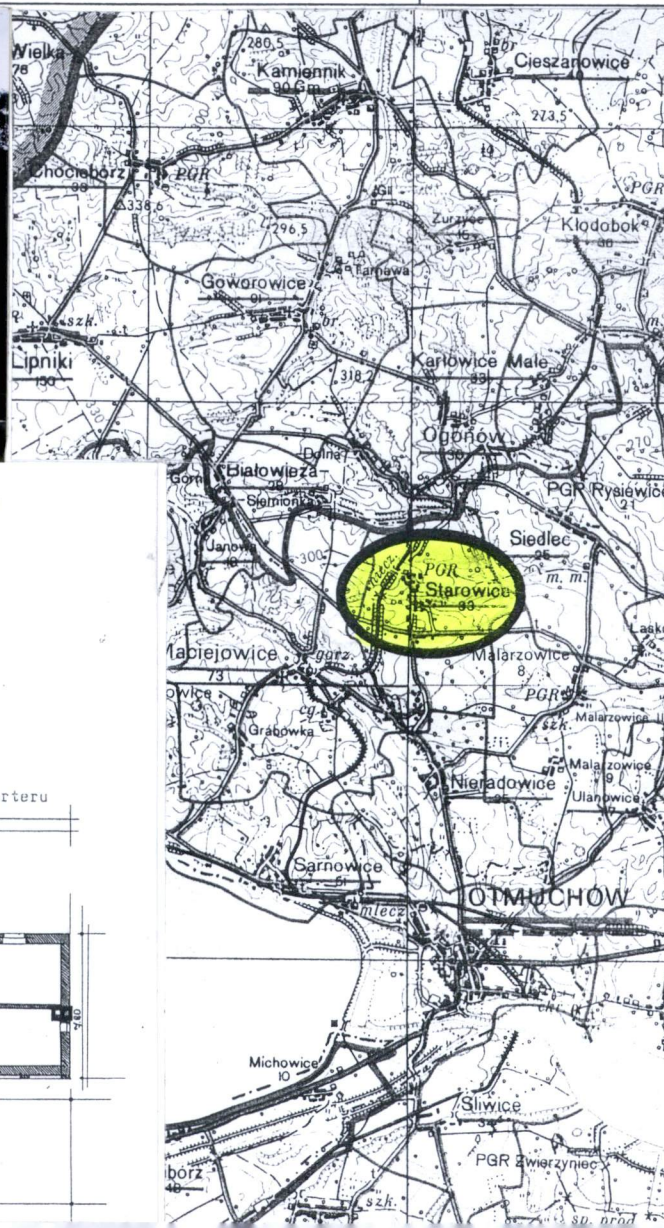
opolskie

8. Właściciel i jego adres  
Agencja Nieruchomości  
Rolnych w Opolu  
ul. 1 Maja

9. Użytkownik i jego adres  
Przedsiębiorstwo Produkcji  
Handlu i Usług UNIPASZ Sp. z o.o.  
Radzikowice, 48-381 Goswinowice  
Zakład Maciejowice  
tel. (0-77) 431-56-97

10. Rejestr zabytków

997/65 z dn. 5 maja 1965





Pałac (KZSP określono go jako dwór) został wybudowany w 1869 r. Data ta jest umieszczona na fasadzie. Styl pałacu słusznie określono jako eklektyczny, gdyż jest to przykład architektury XIX wieku, w której zastosowano wiele detali neoklasycystycznych i ornamentu neorenesansowego.

Nie wiadomo, czy pałac od początku istnienia był z oranżerią. Oranżeria jest widoczna na fotografii z opracowania Golitschka, a ten opracowywał te fotografie, które są w publikacji R. Weber, Schlesische Schlösser, Dresden-Breslau 1909.

Czyli oranżeria była przed 1909 r. i zapewne po 1945 roku została przebudowana.

### 1. SYTUACJA.

Starowice to miejscowość pomiędzy Nysą, Paczkowem i Ziębicami, przy lokalnej drodze z Otmuchowa na północ do Kamiennika i Ogonowa. Wieś oddalona 5 km na północ od Otmuchowa. Na skraju południowej części wsi krzyżują się dwie drogi, jedna ze wschodu z miejscowości Grądy prowadzi na zachód przez Lipniki do Ziębic, a druga z południa z Otmuchowa prowadzi przez Starowice do Ogonowa i dalej przez Kamiennik w kierunku szosy Ziębice-Grodzów. Wieś położona jest na dwóch wzniesieniach terenu, południowym i północnym, które oddzielone są od siebie doliną, na dnie której płynie rzeczka. Na południowym wzniesieniu terenu - krzyżują się drogi i istnieje nowsze osiedle mieszkaniowe, a stara zabudowa wsi zgrupowana jest wzdłuż drogi wiejskiej najpierw prowadzącej w dół do rzeki i dalej wspinającej się na północne wzgórze. Na północnym wzgórzu i całym stoku nachylonym w kierunku południowym (do rzeczki) usytuowane jest założenie pałacowe, które składa się z zespołu rezydencjonalnego i zespołu folwarcznego. Zespół rezydencjonalny zajmuje teren wzgórza (północnego) po zachodniej stronie drogi do Ogonowa i składa się z parku krajobrazowego i pałacu. Pałac /1/ stoi w centrum parku, główną elewacją z podjazdem zwrócony jest ku północy (czyli w stronę drogi dojazdowej do parku) i elewacją ogrodową z obszernym tarasem i wielkimi schodami zwrócony jest na południe (na park).

### 2. MATERIAŁ.

Ściany - murowane z cegły ceramicznej, czerownej, pełnej, wewnątrz i zewnątrz otynkowane, elewacje opracowane architektonicznie; część detalu - kształtowana w tynku (boniowanie, opilastrowanie i profilowane gzymsy nadokiennne, działowe i koronujące oraz profilowane opaski wokół otworów), część datalu to odlewy zapewne ze sztucznego kamienia (lub gipsowe - ?). Odlewy to przedstawienia figuralne i ornamentalne, groteskowe, właściwie pełnoplastyczne (wypełnione płaskorzeźbą tympanony, płyty w fryzie metopowo-tryglifowym, płyty podokienników, konsole hermowe dźwigające nadokienniki, profile gzymsów pokryte palekami, fryzy wypełnione wicią akantową).

Wewnątrz ściany otynkowane, tylko w holu (środkowe wnętrze ze schodami) na ścianach skromna dekoracja ramowa i sztukatorska dekoracja fryzu pod faseta, fasety i sufitu.

Stropy, sklepienia. W piwnicach - ceglane sklepienia żaglaste i odcinkowe, otynkowane. W pozostałych pomieszczeniach piwnic, parteru - stropy typu Kleina. Nad piętrem strop na belkach drewnianych z podsufitkami i z polepą glinianą od góry.

Więźby dachowe - drewniane. Nad wyższą częścią środkową - trójrzędowa rama stolcowa; każdy więzar pełny usztywniony jest jętką do krokwi, a krokiew jętka i stolec skrajny w konstrukcji razem są spięte ukośnie parą kleszczy. Nad skrajnymi niższymi częściami korpusu głównego - konstrukcje typu wieszarowego.

4. Kubatura	15. Powierzchnia użytkowa	16. Przeznaczenie pierwotne	17. Użytkowanie obecne
7971 m <sup>3</sup>	powierzchnia zabudowy 760 m <sup>2</sup>	siedziba właściciela majątku ziemskiego	mieszkaknia lokatorskie
8. Prace budowlane i konserwatorskie, ich przebieg i dokumentacja		19. Stan zachowania (fundamenty, ściany zewnętrzne, ściany wewnętrzne, sklepienia, stropy, konstrukcje dachowe, pokrycie dachu, wyposażenie i instalacje)	
2000 r. - częściowa wymiana pokrycia dachowego - remont elewacji, polegający na ich pomalowaniu (bez uzupełnienia brakujących fragmentów detali, należytego przygotowania podłoża).		<p>Ściany piwnic - zawilgocone; nie usunięto przyczyn zawilgocenia, stąd pomalowane elewacje są pomownie zniszczone przez zawilgocenie, glony i wysolenia. Stan zachowania sklepień, stropów względnie dobry. Stan zachowania więźby dachowej dobry. Pokrycie dachowe na znacznej części pałacu nowsze, różne, z blachy czerwonej dachówkopodobnej i blachy trapezowej. Pokrycie szczególnie z blachy trapezowej nie jest właściwie uszczelnione i w wielu miejscach w nawierconych otworach są śruby, które nie sięgają do drewna łąt.</p>	
		20. Najpilniejsze postulaty konserwatorskie	
		<p>Użytkować zgodnie z przeznaczeniem na cele mieszkalne, wszystkie konieczne remonty prowadzić na bieżąco, po uzyskaniu pozwolenia konserwatorskiego. Zachować istniejące wyposażenie, schody, stolarkę okieną i drzwiową, dekorację sztukatorską. Nie dopuszczać do pogorszenia się stanu technicznego budynku.</p>	



<p>21. Akta archiwalne (rodzaj akt, numer i miejsce przechowywania)</p> <ol style="list-style-type: none"> <li>1. Inwentaryzacja architektoniczno-konserwatorska - pałac w Starowicach, oprac.: J. Malik + zespół PP PKZ Wrocław, 1967, Archiwum WKZ Opole nr 2192</li> <li>2. Zbigniew Fuchs, Ewa Kalinowicz-Dropek, Wiesław Dropek, "Starowice gm.Otmuchów - założenie krajobrazowe i park, 1977"</li> </ol>	<p>24. Uwagi różne</p>
<p>22. Bibliografia</p> <ol style="list-style-type: none"> <li>1. /F.Zimmermann/ Beiträge zur Beschreibung von Schlesien, Brieg 1784, t.III, s.395</li> <li>2. Knie J.G., Melcher J.M.L., Alphabetische, topographisch-Statistische Uebersicht aller grossern und kleinern Orte der Provonz Schlesien, Breslau 1830, s.744</li> <li>3. Knie J.G. , Alphabetisch-Statistisch-Topographische Uebersicht der Dörfer, Flecken, Städte, und andern Orte der Königl. Preuss. Provinz Schlesien, Breslau 1845, s.651</li> <li>4. Triest Felix, Topographische Handbuch von Oberschlesien, cz.II, Breslau 1865 s. 1219</li> <li>5. Schlesisches Guter-Adressbuch Verzeichniss saemtl. Ritterguter Adressbuch., Breslau 1898, s.389</li> <li>6. Schlesisches Guter-Adressbuch Verzeichniss saemtl. Rittergueter, Breslau, 1912, s.476</li> <li>7. Schlesisches Guter-Adressbuch Verzeichniss saemtl. Rittergueter, Breslau 1937, s.618</li> <li>8. Katalog Zabytków Sztuki w Polsce, pod red. J.Z.Łozińskiego, t.VII województwo opolskie pod red. Tadeusza Chrzanowskiego i Mariana Korneckiego, z.3 powiat grodzkowski oprac.: T. Chrzanowski i M. Kornecki, Warszawa 1964, s.88</li> </ol>	<p>25. Opracował</p> <p>tekst                      Łucja Gajda, 2004 r.</p> <p>plany, rysunki        Łucja Gajda, 2004 r.</p> <p>zdjęcia fotograficzne    Łucja Gajda, 2004</p> <p>miejsce przechowywania negatywów: Muzeum Narodowe Rolnictwa i Przemysłu Rolno-Spożywczego SZRENIAWA</p> <p><i>Karta po wypełnieniu podlega ochronie na podstawie przepisów prawa autorskiego.</i></p>
<p>23. Źródła ikonograficzne i fotografie (rodzaj, miejsce przechowywania)</p> <ol style="list-style-type: none"> <li>9. Sekowski Roman, Herbarz szlachty śląskiej, Katowice 2003, t.II, s.328,330</li> <li>10. Josef v. Golitschek, Schlesien Land der Schlösser, t.II, Würzburg 2000, s.170</li> </ol>	<p>26. Adnotacje o inspekcjach, informacje o zmianach (daty, imiona i nazwiska wypełniających)</p> <p>27. Załączniki</p> <p>Wkładki nr: 1,2,3,4,5,6,7,8,9, 10, 11, 12, 13</p>



1. Miejscowość ..... <b>STAROWICE</b>	5. Obiekt (nazwa jak w karcie)	6. Zawartość wkładki (nazwa materiału uzupełniającego)
2. Gmina ..... <b>Otmuchów</b>	<b>PAŁAC /1/</b>	<b>c.d. opisu</b>
3. Powiat ..... <b>Nysa</b>	<b>OB. DOM MIESZKALNY NR 27</b>	
4. Województwo ..... <b>opolskie</b>		

Pokrycia dachów - z różnych materiałów: blacha dachówkopodobna, czerowna, blacha trapezowa (ta bez uszczelnień), hełm wieżyczki z blachy cynkowej.

Schody - zewnętrzne:  $\frac{1}{2}$  wielkie od strony parku (od południa prowadzące na taras ogrodowy) - jednobiegowe, proste, szerokie, łącznie 22 stopnie ujęte w czterostopniowe wangi; wangi - murowane, otynkowane, od góry każdy stopień wykończony płytą ze sztucznego kamienia; stopnie: dolny - budowany z betonowych krawężników i wypełniony betonem, pozostałe 21 stopni - z piaskowca (?) lub ze sztucznego kamienia, każdy budowany z trzech bloków, z profilowanymi stpnicami; podest tarasu ogrodowego - od góry z posadzką z lastryko (nowsze).

<sup>2/</sup> Schody zewnętrzne - boczne do przybudówki - proste, jednobiegowe, 10 stopni, każdy z jednego prostopadłościennego bloku granitowego; bieg z obu stron ujęty w czterostopniowe wangi, każdy stpień wangi wyłożony jedną płytą kamienną; podest z 2 i  $\frac{1}{2}$  płyty jakby ze sztucznego kamienia.

Schody - wewnętrzne:  $\frac{1}{2}$  w przedsionku - proste, jednobiegowe, 11 stopni, na konstrukcji murowanej - schody drewniane, policzkowe, stopnice szerokie z profilowaną krawędzią. <sup>2/</sup> Schody w środkowej części holu - w czworokątnej przestrzeni wydzielonej drewnianymi słupami wbudowane są schody - drewniane, dębowe, jednobiegowe, powrotne, z próżnią, policzkowe, z tym, że stopnice o profilowanych krawędziach i pełne podstopnice z dekoracją ramową z listw nałożone są na schodkowe wycięcia belek policzkowych. Prawie identyczne od suterenu do parteru i od parteru do piętra, z ażurowymi, drewnianymi balustradami tralkowymi - z rzadko rozstawionych, cienkich tralek toczonych, łączonych w połowie wysokości toczonymi elementami założonymi równolegle do biegu poręczy, przez co tworzy się rodzaj kratownicy; balustrady ogółem niskie; poręcze - pochwyt balustrady - profilowany drewniany, z dekoracją snycerską - woluta + palmeta na początku; fragmenty balustrady krętej wokół próżni osadzone są w słupkach pośrednich - toczonych, wyższych od balustrady. <sup>3/</sup> Schody od parteru do poddaszy - jednobiegowe, kręcone z rdzeniem, żeliwne, ażurowe; łączą kondygnacje od parteru do poddasza; w kondygnacji poddasza obudowane drewnianą klatką schodową; stopnie i podstopnice z ażurowej kratownicy, pod każdym stopniem akantowa, ażurowa konsola i na narożniku każdego stopnia jedna tralka ażurowa.

Posadzki, podłogi. W piwnicy posadzka z płytek czerownych i kremowych, ułożonych w szachownicę przekątniową; w pozostałych pomieszczeniach piwnicznych posadzki z płytek i wylewane betonowe. W pomieszczeniach parteru na rysunkach inwentaryzacji jest opis "klepka" czyli parkiet, ale obecnie w nielicznie udostępnionych pomieszczeniach są na podłogach wykładziny zmywalne i podłogi drewniane.

Otwory okienne - wszystkie o wykrojach prostokątnych, od strony wnętrza we wnękach dołem schodzących aż do poziomu posadzki, a górą zasklepionych łukiem odcinkowym, wszystkie wypełnione oknami drewnianymi. Okna do typowych pomieszczeń parteru i piętra - konstrukcji skrzynkowe, ze ślęmieniem, dwupoziomowe, dwudzielne, czterokwaterowe, o czterech rozwieralnych skrzydłach, na zawiasach francuskich, w dolnych skrzydłach jedna pojedyncza szczyblina pozioma. Okna od zewnątrz otoczone profilowanymi opaskami podwójnymi (jedne otaczają

Wkładkę założył:

(imię, nazwisko, data)

Łucja Gajda, 2004 r.

Miejsce przechowywania negatywów

MNRiPRS Szreniawa





1. Elewacja główna - północna - część wschodnia i środkowa.



2. Elewacja północna - przęsło zachodnie z wieżą

3. Północna elewacja przybudówki zachodniej .



4. Przybudówka zachodnia - widok ogólny od pn.-zachodu.





1. Miejscowość	STAROWICE	5. Obiekt (nazwa jak w karcie)	6. Zawartość wkładki (nazwa materiału uzupełniającego)
2. Gmina	Otmuchów	PAŁAC /1/	c.d. opisu
3. Powiat	Nysa	OB. DOM MIESZKALNY NR 27	
4. Województwo	opolskie		

otwór, drugie zewnętrzne opaski w górnej części z obu stron z wolutami hermowymi podpięrającymi nadokiennik w formie profilowanego fragmentu gzymsu (pod gzymsem pomiędzy hermowymi wolutami - kolista rozeta i dwa pola dopełniające do prostokąta). Są to tzw. obramowania okienne z poszerzonymi lizenami i przedłużone w podokiennik. W części podokienników zachowane płyciny z pełnoplastyczną groteską. Okna piwniczne - pojedyncze krosnowe, dwudzielne, dwuskrzydłowe, skrzydła z pojedynczymi szczeblinami poziomymi. W przybudówce zachodniej okna dwudzielne dwuskrzydłowe i jednodzielne. Na poddaszu strychowym prostopadłościenne okna jednodzielne.

Otwory drzwiowe - wszystkie o wykrojach prostokątnych z prostymi nadprożami, jedynie drzwi zewnętrzne od południa do przybudówki zachodniej - zasklepięte łukiem odcinkowym i wypełnione tego samego kształtu drzwiami. Wszystkie otwory wypełnione drzwiami drewnianymi. Drzwi zewnętrzne główne z podjazdu do przedsionka (północne i południowe z tarasu ogrodowego do korytarza - podwójne, dwuskrzydłowe, z częściowo ruchomymi szpaletami, tzn. skrzydła zewnętrzne ramowo-płycinowe pełne chowają się we wnęki i przy otwartych skrzydłach tworzą rodzaj szpalet. Jedynie drzwi południowe do przybudówki zachodniej - pojedyncze, ze ślemieniem, z odcinkowo zamkniętym nadświetłem, jednoskrzydłowe w trójdzielnej ścianie w górnej części przeszklonej. Drzwi wewnętrzne z holu do pomieszczeń parteru i piętra - ościeżnicowe, ze szpaletami, z profilowanymi opaskami wokół ościeżnic, skrzydła pozornie symetryczne ramowo-płycinowe. Na piętrze drzwi z supraportami, w których fragment gzymsu podparty dwoma wolutami podpartymi małymi konsolami wysuniętymi z profilowanych opasek. Z holu do środkowych pomieszczeń parteru i piętra we wschodniej części budynku - drzwi dwuskrzydłowe, symetryczne, w czterodzielnej ścianie podobnie jak skrzydła w górnej części przeszklone, z bogatą dekoracją snycerską na słupkach.

### 3. RZUT.

Złożony z kilku figur prostokątnych: korpusu głównego, łącznika i przybudówki zachodniej. Korpus główny z prostokątnymi ryzalitami środkowymi na osi poprzecznej, północny ryzalit poprzedzony podjazdem, południowy - tarasem ogrodowym z wielkimi szerokimi schodami od południa, z prostokątnym ryzalitem środkowym wysuniętym ze ściany wschodniej, z kolistą wieżyczką narożną pn.-wschodnią. Wschodnia i środkowa część korpusu głównego o trójtaktowym układzie wewnątrz, a zachodnia część korpusu pierwotnie dwutraktowa, ale obecnie z wtórnie podzielonymi wewnątrz. Łącznik zachodni - jednotraktowy. Przybudówka z wieżą zachodnią o czworakątnym przekroju obecnie dwutraktowa, a przybudówka zachodnia półtoraktowa. Do parteru prowadzi z zewnątrz czworo drzwi zewnętrznych: jedno na osi poprzecznej, do ryzalitu północnego, drugie od południa trzecie od północy do przybudówki zachodniej i czwarte od południa do wnętrza sąsiadującego z wieżą zachodnią. Układ komunikacyjny wewnątrz budynku - jak zaznaczono na planie budynku.

### 4. BRYŁA.

Rozczłonowana odpowiednio do rzutu budynku: korpus główny - piętrowy, nakryty niskimi dachami czterospado-

Wkładkę założył: Łucja Gajda, 2004 r.

Łucja Gajda, 2004 r.

(imię, nazwisko, data)

Miejsce przechowywania negatywów MNRiPRS Szreniawa





5. Przybudówka zachodnia – widok elewacji południowej i zachodniej elewacji korpusu.



6. Zachodnia część pałacu – widok od południa.

7. Widok ogólny bryły korpusu głównego od pd.



8. Widok ogólny bryły od południowego wschodu.





1. Miejscowość	STAROWICE	5. Obiekt (nazwa jak w karcie)	6. Zawartość wkładki (nazwa materiału uzupełniającego)
2. Gmina	Otmuchów	PAŁAC /1/	c.d. opisu
3. Powiat	Nysa	OB. DOM MIESZKALNY NR 27	
4. Województwo	opolskie		

wymi, jego ryzality środkowe wyższe trójkondygnacyjne, oba nakryte jednym dachem dwuspadowym o kalenicy założonej na osi poprzecznej budynku. Narożna wieżyczka pn.-wschodnia dwupółkondygnacyjna, nakryta hełmem stożkowym o wklęsłych połaciach. Wieża zachodnia - czterokondygnacyjna, nakryta hełmem ostrosłupowym, przyległy do niej od południa dodatkowy trakt - jednokondygnacyjny, zadaszony pulpitowo, a przybudówka zachodnia nakryta dachem dwuspadowym. Przed północnym ryzalitem podjazd od góry osłonięty tarasem, wspartym na czterech kolumnach.

#### 5. ELEWACJE.

Ustawione na wysokim cokole, zwieńczonym własnym, profilowanym gzymsem, wyżej - elewacje przeważnie dwukondygnacyjne, rozczłonowane rytmem otworów okiennych i drzwiowych oraz detalami architektonicznymi (gzyms parapetowy pod oknami piętra, gzymsy koronujące), i sztukateriami.

Północna elewacja (główna) fasada, złożona z: korpusu głównego z kolistą wieżą we wschodnim narożniku, dalej z łącznika z wieżą od zachodu i dalej - z niższej przybudówki zachodniej. Korpus główny - symetryczny, siedmioosiowy, dwukondygnacyjny, z trójosiowym, trójkondygnacyjnym ryzalitem środkowym zwieńczonym trójkątnym frontonem. Przed ryzalitem środkowym - podjazd, od góry osłonięty tarasem, podpartym czterema kolumnami o korynckich kapitelach, ustawionymi na postumentach wbudowanych w trójprzęsłową pełną murowaną balustradę. Boczne ściany płyty tarasu - o profilu wzorowanym na belkowaniu. Z trójprzęsłowej balustrady wokół tarasu pozostały tylko niskie postumenty. Otwory piętra ryzalitu (drzwi flankowane oknami w bardzo szerokich profilowanych opaskach) - ujęte razem w trójdzielne wielkie obramowanie, złożone z pilastrów o korynckich kapitelach i pełnego belkowania nad którym - kompozycja z dekoracji sztukatorskiej, obrysem ogólnym naśladująca trójkątny fronton; w pełnym belkowaniu ornamentowany fryz; nad belkowaniem na osi prostokątna kostka z datą "1869", zwieńczona akroterionem, a po bokach ujęta w dwa symetrycznie leżące pegazy (uskrzydłone konie), których wielkie ogony budowane z wici akantowych dopełniają trójkąt kompozycji. Wyżej ryzalit zwieńczony fryzem tryglifowym z metopami (metopy to odlewy, każdy z centralnie umieszczoną stojącą postacią), wyżej gzyms koronujący i trójkątny fronton, którego tympanon z prostokątnym oknem na osi, a po bokach w całości wypełniony sztukateriami - dwie odwrócone od siebie postacie i atrybuty związane z rolnictwem (pług, snopek zboża, owca i inne). W zachodnim dwuosiowym przęśle korpusu głównego pod gzymsem koronującym zachowany pas ornamentowanego fryzu. Do zachodniego narożnika korpusu głównego przylega tej samej wysokości łącznik o swej północnej ścianie (cofniętej względem lica korpusu głównego) - ślepej, dwukondygnacyjnej na parterze podzielonej czterema pilastrami toskańskimi na 3 przęsła, zwieńczonej gzymsem, wyżej drugi gzyms - parapetowy, wyżej gładka ściana piętra zwieńczona gzymsem koronującym na konsolach (takim jak gzyms koronującym korpusu). Do zachodniego narożnika łącznika przylega (cofnięta względem łącznika wieża - czterokondygnacyjna, jednoosiowa; jej kondygnacja parteru - boniowana, bardzo wysoka, bo sięgająca do gzymsu parapetowego okien piętra; druga kondygnacja wieży - o kształcie zbliżonym do kwadratu, ujęta w narożne pilastry, dekorowana wklębiną płyciną, z okulusem w centrum, nakryta od góry pełnym belkowaniem; artykulacja IV kondygnacji wieży

Wkładkę założył

(imię, nazwisko, data)

Miejsce przechowywania negatywów



podobna do artykulacji kondygnacji niżej, tylko że zamiast okulusa jest duża półkoliście sklepiona blenda. Przybudówka zachodnia - wysunięta przed lico wieży, podzielona pilastrami tokańskimi na 6 przęseł i sześćoma otworami (w pierwszym przęśle - drzwi nowsze przerywają gzyms koronujący cokół, w drugim i czwartym przęśle - po dwa okna jedno wysoko pod belkowaniem i drugie niższe nad zwieńczeniem cokołu; w piątym przęśle okno tylko górne, a przęsła trzecie i szóste - ślepe).

Elewacja wschodnia korpusu - dwukondygnacyjna, pięcioosiowa, z trójosiowym ryzalitem środkowym zwieńczonym trójkątnym frontonem z oknem i dekoracją sztukatorką w tympanonie jak w fasadzie. Okna parteru ryzalitu ujęte w trójdzielne obramowanie (w pd otworze - blenda). Gzyms koronujący przęsło południowe i większą część ryzalitu - z zachowanymi konsolami wolutowymi i niżej z fragmentami ornamentowanego fryzu. Narożna wieżyczka pn.-wschodnia dwupółkondygnacyjna, zwieńczona gzymsem na wolutowych konsolach. W niepełnej kondygnacji górnej na przemian sztukatorskie płyciny z rozetą, a na osi otworów - dwa małe okna.

Południowa elewacja korpusu - identyczna jak północna, tylko, o ryzalicie poprzedzonym tarasem ze schodami. Dekoracja architektoniczna i sztukatorska identyczna jak w fasadzie.

Zachodnia elewacja korpusu głównego, czteroosiowa, bo do piątej północnej osi przylega łącznik. Trzy środkowe otwory ujęte w każdej kondygnacji we własne trójdzielne, opilastrowane obramowanie; na parterze obramowanie to jest z dodatkowymi lizenami, a okna piętra - 3 blisko siebie, nad każdym gzyms nadokienny, wokół otworu profilowana opaska, podparta konsolą pod gzymsem parapetowym. Południowa elewacja łącznika - dwuosiowa, dwukondygnacyjna, o kondygnacji parteru dodatkowo podzielonej pilastrami na dwa przęsła. Przed zachodnią wieżą od południa jednokondygnacyjny przedsionek z drzwiami na osi, od góry zadaszony pulpitem do połowy drugiej kondygnacji wieży. Trzecia kondygnacja wieży z prostokątnym małym oknem i czwarta kondygnacja wieży z dużym półkoliście sklepionym otworem okiennym.

Przybudówka zachodnia - dwukondygnacyjna, trójosiowa, gładka bez detalu jedynie z gzymsem pod okapem. W elewacji szczytowej zachodniej przybudówki: dwa małe okienka w jednej osi przy częściowo wysuniętym z elewacji przewodzie kominowym, północny narożnik opilastrowany.

## 6. WNĘTRZA.

Jedno pałacowe wnętrze dobrze zachowane, to hol - środkowe pomieszczenie w korpusie głównym, z reprezentacyjnymi schodami identycznymi do piwnicy i na piętro i wyżej ze świetlikiem. W centrum holu nie ma stropu, a w tej wolnej przestrzeni od piwnicy do piętra umieszczone są schody. Wokół schodów w holu na parterze i na piętrze istnieją obejścia, stamtąd drzwi prowadzą do sąsiednich pomieszczeń. W obejściu na parterze zachowana jest dekoracja sztukatorska fasety, sufitu i figuralny fryz z groteską w wici akantowej (pod fasetą). Z obejść wokół schodów zarówno na parterze jak i na piętrze najbardziej dekoracyjne drzwi - dwuskrzydłowe, symetryczne, umieszczone w czterodzielnej, drewnianej ścianie wiatropału (fot.51) prowadzą do środkowych wnętrz we wschodniej części korpusu głównego. Zapewne w tej wschodniej części pierwotnie były pomieszczenia typowo mieszkalne. W pomieszczeniu przyległym do holu od wschodu znajdują się drugie schody wewnętrzne kręcone żeliwne, które prowadzą od parteru aż do strychu. Wszystkie 3 wnętrza południowego traktu korpusu głównego zostały podzielone współczesnymi ścianami działowymi na małe mieszkania. Największym pomieszczeniem pałacu było wnętrze przyległe do holu od zachodu - zapewne jadalnia lub sala balowa. Według archiwalnej fotografii pałacu należy przypuszczać, że w zachodnią przybudówkę, w której obecnie pomieszczenia mieszkalne i kotłownia może być częścią widoczną na zdjęciu oranżerii (liczba przęseł w oranżerii jest większa niż obecnie pilastrów od północy).



1. Miejscowość	STAROWICE	5. Obiekt (nazwa jak w karcie)	6. Zawartość wkładki (nazwa materiału uzupełniającego)
2. Gmina	Otmuchów	PAŁAC /1/	c.d. opisu
3. Powiat	Nysa	OB. DOM MIESZKALNY NR 27	+ fotografie z książki Golitschka
4. Województwo	opolskie		

## 7. WYPOSAŻENIE.

W holu: schody od piwnicy do piętra jednakowo dekoracyjne, w holu na parterze dekoracja sztukatorska fryzu pod fasetą, fasety i dekoracja sztukatorska sufitu.

Komplet stolarki drzwiowej w starych ścianach - drzwi ze szpaletami i w części snycerowane.

Wnętrz mieszkanym w wschodniej części nie udostępniono.

## 8. INSTALACJE.

Elektryczna, odgromowa, wodna, kanalizacyjna.



Wkładkę założył:

(imię, nazwisko, data)

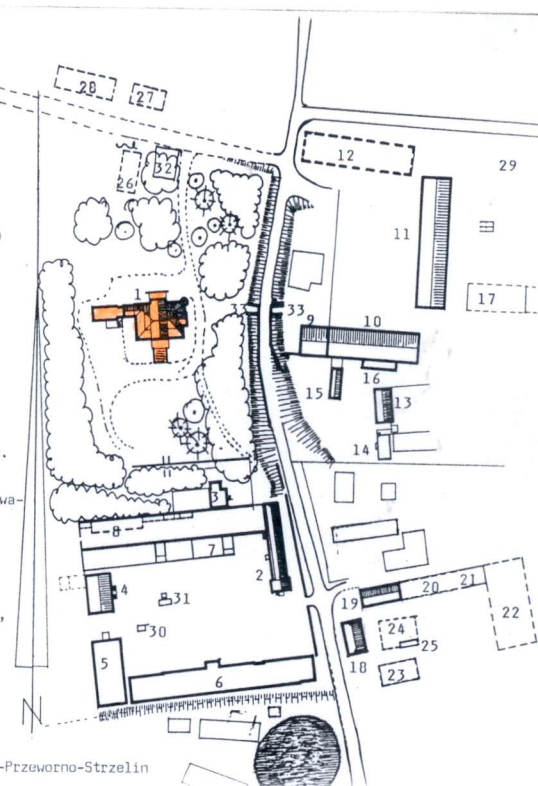
Łucja Gajda, 2004 r.

Miejsce przechowywania negatywów MNRiPRS Szreniawa



STAROWICE - założenie  
pałacowe:

- /1/ pałac, ob. dom mieszkalny nr 27, 1869 r.
- /2/ oficyna, nieużytkowana, k. XVIII w.,  
rozbudowana XIX/XX w.
- /3/ rządówka, później biura, przedszkole,  
ob. dom mieszkalny nr 25,
- /4/ spichlerz, 1869 r.
- /5/ paszarnia, nowsza wybudowana 2 poł. XX w.
- /6/ obora, później świnia, ob.
- /7/ garaż,
- /8/ szklarnia, a na końcu był budynek opałow (ob. nie istnieje)  
górne podwórze :
- /9/ dom mieszkalny nr 34 /przy oborze/
- /10/ obora, później świnia, ob. magazyn zbożowy, 1869 r.
- /11/ stodoła, ob. magazyn zbożowy, 1870 r.
- /12/ stodoła (rozebrana)
- kolonia mieszkalna :
- /13/ dom mieszkalny nr 30,
- /14/ dom mieszkalny nr 28,
- /15/ dom mieszkalny nr 32,
- /16/ kondrki gospodarcze,  
inne :
- /17/ kompleks tuczarni świń (ob. nie istnieje)
- /18/ dom mieszkalny podworski, ob. Starowice nr 22, i poł. XIX w.
- /19/ stajnia podworska z szorownią, pocz. XIX w.
- /20/ stajnia bez kamiennych filarów, zawaliła się 10 lat temu.
- /21/ budynek - wg mapy 1:10.000 był to dom mieszkalny, ob. zachowa-  
ne są resztki murów jako wiat.
- /22/ stodoła - spalona 30 lat temu, pozostała z niej tylko  
podmurówka
- /23/ szopo-garaż o długości ok. 9 m (nie istnieje)
- /24/ gnojownik, ob. zamieniony na ogród kwiatowy
- /25/ kondrki gospodarcze i ubikacje (nie istnieje)
- /26/ barak mieszkalny dla czterech rodzin (obecnie nie istnieje),  
a na tym miejscu ob. nowsze kondrki gospodarcze
- /27/ szopa nawozowa (nie istnieje)
- /28/ stodoła polna (nie istnieje)
- /29/ silosy przejazdowe - nowsze
- /30/ stacja transformatorowa
- /31/ waga wozowa
- /32/ stacja ujęcia wody.
- /33/ boczne ściany dawnego mostu (przejścia nad drogą)
- /34/ resztki dawnego torowiska - tor kolejowy w wąwozie Otmuchów-Przeworno-Strzelin





1. Miejscowość ..... <b>STAROWICE</b>	5. Obiekt (nazwa jak w karcie)	6. Zawartość wkładki (nazwa materiału uzupełniającego)
2. Gmina ..... <b>Otmuchów</b>	<b>PAŁAC /1/</b>	<b>fotografie</b>
3. Powiat ..... <b>Nysa</b>	<b>OB. DOM MIESZKALNY NR 27</b>	
4. Województwo ..... <b>opolskie</b>		

9. Elewacja wschodnia (krótsza korpusu głównego)



Łucja Gajda, 2004 r.

10. Ryzalit środkowy w elewacji północnej głównej – portyk nakryty tarasem.



11. Widok od strony zachodniej na podjazd nakryty tarasem. Wysunięcie ryzalitu środkowego



Wkładkę założył: .....  
(imię, nazwisko, data)

MNR i PRS Szreniawa  
Miejsce przechowywania negatywów .....



12. Stan zachowania stropu nad podjazdem - pod tarase.



13. Zniszczenie cokołu portyku po remoncie (4 lata temu).



14. Porastanie glinami elewacji i zniszczenia spowodowane zasoleniami.



15. Boczne drzwi wejściowe do przybudówki zachodniej od południa ocienione winoroślą.



1. Miejscowość ..... <b>STAROWICE</b>	5. Obiekt (nazwa jak w karcie)	6. Zawartość wkładki (nazwa materiału uzupełniającego)
2. Gmina ..... <b>Otmuchów</b>	<b>PAŁAC /1/</b>	<b>fotografie</b>
3. Powiat ..... <b>Nysa</b>	<b>OB. DOM MIESZKALNY NR 27</b>	
4. Województwo ..... <b>opolskie</b>		

18. Klamka mosiężna.



Łucja Gajda, 2004 r.

Wkładkę założył: .....  
(imię, nazwisko, data)

17. W obu zewnętrznych otworach drzwiowych marmurowe progi z jednego bloku kamienia.



16. Obramowanie otworu okienne poszerzone lizenami i przedłużone w podokiennik

MNR:PRS Szreniawa  
Miejsce przechowywania negatywów .....





19. Okno w tryforyjnym obramowaniu w elewacji zachodniej korpusu głównego.

21. Płyta podokiennika z ptakami.



20. Schody z tarasu ogrodowego do południowej części parku.

22. Płyta podokiennika z zoomorfami.





1. Miejscowość ..... <b>STAROWICE</b>	5. Obiekt (nazwa jak w karcie)	6. Zawartość wkładki (nazwa materiału uzupełniającego)
2. Gmina ..... <b>Otmuchów</b>	<b>PAŁAC /1/</b>	<b>fotografie</b>
3. Powiat ..... <b>Nysa</b>	<b>OB. DOM MIESZKALNY NR 27</b>	
4. Województwo ..... <b>opolskie</b>		



23. Szpalety głównych drzwi wejściowych .



24. Podwójne drzwi główne wejściowe od północy.



25. Fragment płyciny drzwi wejściowych i fragment posadzki.

Łucja Gajda, 2004 r.

Wkładkę założył: .....  
(imię, nazwisko, data)

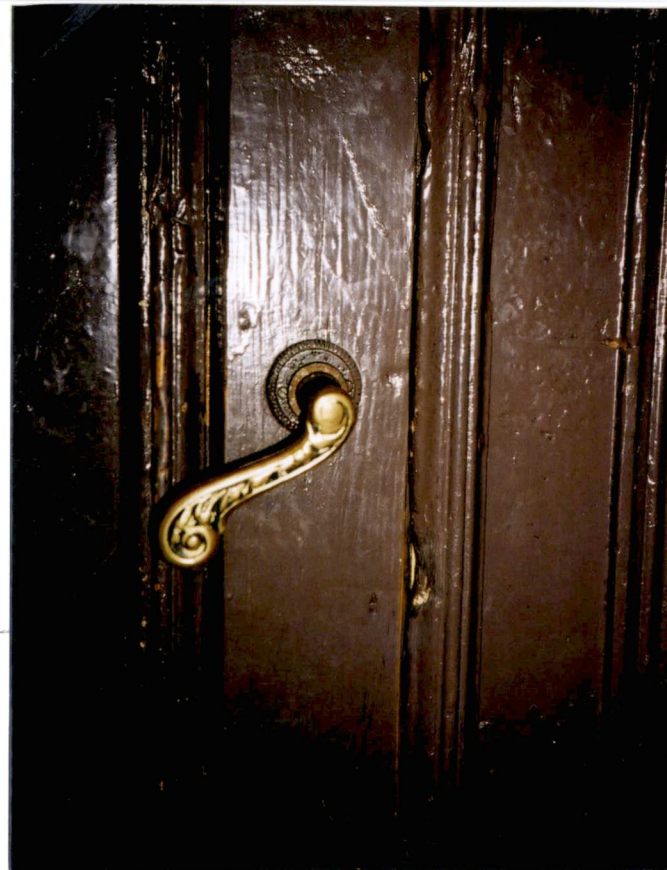
MNR/IRRS Schematowa negatywów .....





28. Drzwi wewnętrzne z korytarza południowego do holu środkowego.

29. Płycina drzwi wejściowych od strony południowej.



27. Klamka mosiężna.

26. Schody w przedsionku w trakcie północnym.





1. Miejscowość	STAROWICE	5. Obiekt (nazwa jak w karcie)	6. Zawartość wkładki (nazwa materiału uzupełniającego)
2. Gmina	Otmuchów	PAŁAC /1/	c.d. opisu + fotografie
3. Powiat	Nysa	OB. DOM MIESZKALNY NR 27	
4. Województwo	opolskie		

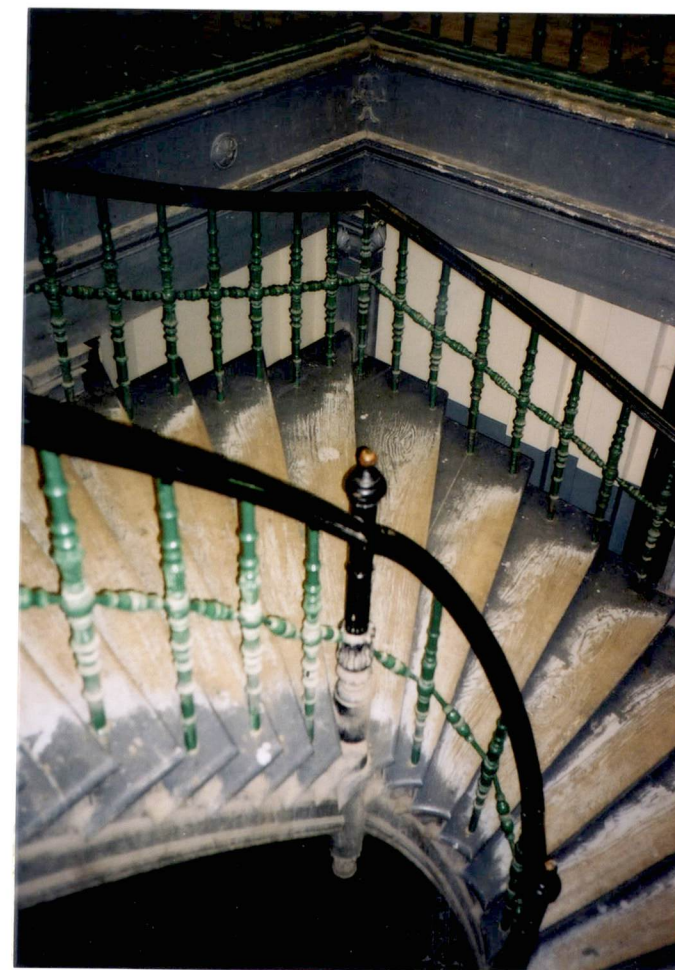
30. Widok z dołu na świetlik nad schodami w holu.



31. Fragment balustrady schodów w holu przy skrócie biegu.



32. Widok ogólny na bieg schodów.



Wkładkę złożył: .....  
(imię, nazwisko, data)

Miejsce przechowywania negatywów .....





33.

Fragment dekoracji sztukatorskiej w holu.

Uskrzydłone główki aniołków, połączone girlandami kwiatne oraz wić akantowa i groteska.



34. Fragment dekoracji sztukatorskiej holu.

Uskrzydłone główki aniołków, połączone girlandami kwiatne oraz wić akantowa i groteska.

35. Opracowanie balustrady wokół schodów .

36. Dekoracja snycerska wokół przestrzeni schodów.





1. Miejscowość <u>STAROWICE</u>	5. Obiekt (nazwa jak w karcie)	6. Zawartość wkładki (nazwa materiału uzupełniającego)
2. Gmina <u>Otmuchów</u>	PAŁAC /1/	c.d. opisu + fotografie
3. Powiat <u>Nysa</u>	OB. DOM MIESZKALNY NR 27	
4. Województwo <u>opolskie</u>		

38. Fragment starej posadzki w piwnicy.



39. Początek schodów w piwnicy - skręt biegu i nałożenie stopni na schodkowe wycięcia belek policzkowych.



40. Początek balustrady schodów w piwnicy - woluta z palmetą.



Wkładkę złożył: Łucja Gajda, 2004 r.  
(imię, nazwisko, data)

MNR i BPS Szreniawa  
Miejsce przechowywania negatywów





43. W kondygnacji strychu drewniana klatka wokół żeliwnych schodów kręconych.

42. Żeliwne schody kręcone.



41. Sklepienia żaglaste w piwnicy.



1. Miejscowość ..... STAROWICE	5. Obiekt (nazwa jak w karcie)	6. Zawartość wkładki (nazwa materiału uzupełniającego)
2. Gmina ..... Otmuchów	PAŁAC /1/	fotografie
3. Powiat ..... Nysa	OB. DOM MIESZKALNY NR 27	
4. Województwo ..... opolskie		

44. Wnętrze holu - drzwi do pomieszczeń we wschodniej części parteru.



45. Wnętrze holu - dekoracja sztukatorska sufitu i fasety.



46. Dekoracja sztukatorska sufitu w holu.



Łucja Gajda, 2004 r.

Wkładkę założył: .....  
(imię, nazwisko, data)

MNRiPRS Szreniawa

Miejsce przechowywania negatywów .....





49. Widok ogólny wnętrza holu.

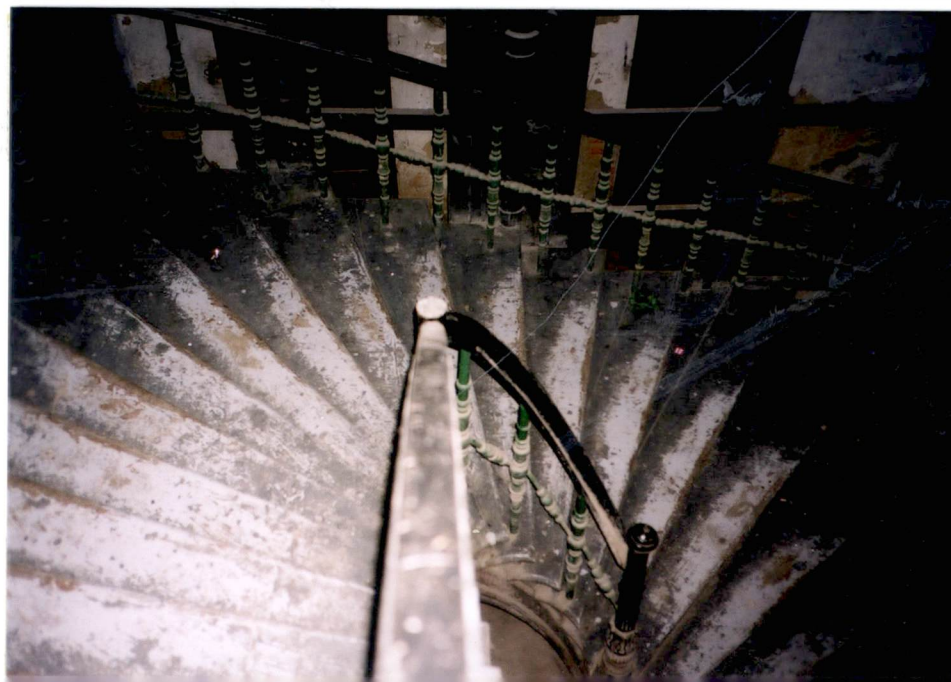


47. Widok ogólny wnętrza holu -  
początek schodów na parterze.



50. Drzwi ze szpaletami  
w holu na piętrze.

48. Widok z kondygnacji  
parteru na schody wiodące  
z piwnicy na parter.





1. Miejscowość ..... S T A R O W I C E	5. Obiekt (nazwa jak w karcie)	6. Zawartość wkładki (nazwa materiału uzupełniającego)
2. Gmina ..... Otmuchów	PAŁAC /1/	plan sytuacyjny + rzut 1:200.
3. Powiat ..... Nysa	OB. DOM MIESZKALNY NR 27	+ fot.
4. Województwo ..... opolskie		

51. Drzwi z holu na piętrze do wschodnich  
wnętrz pałacu.



Łucja Gajda, 2004 r.

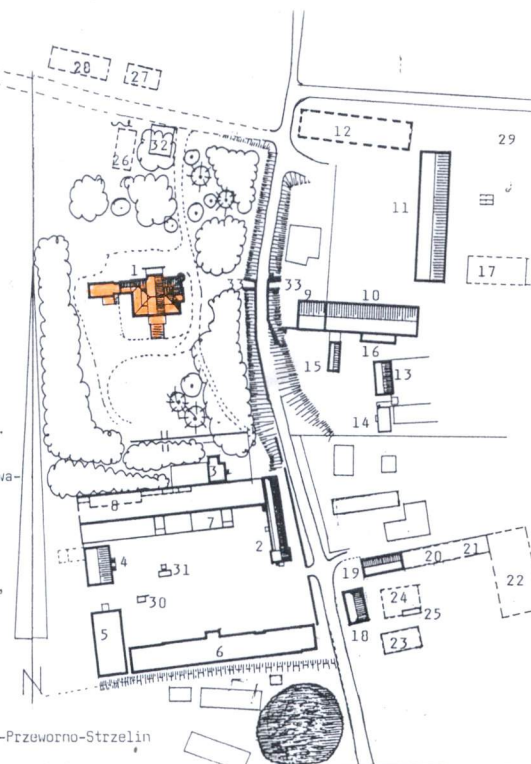
Wkładkę założył:  
MNRiPRS Szreniawa

(imię, nazwisko, data)

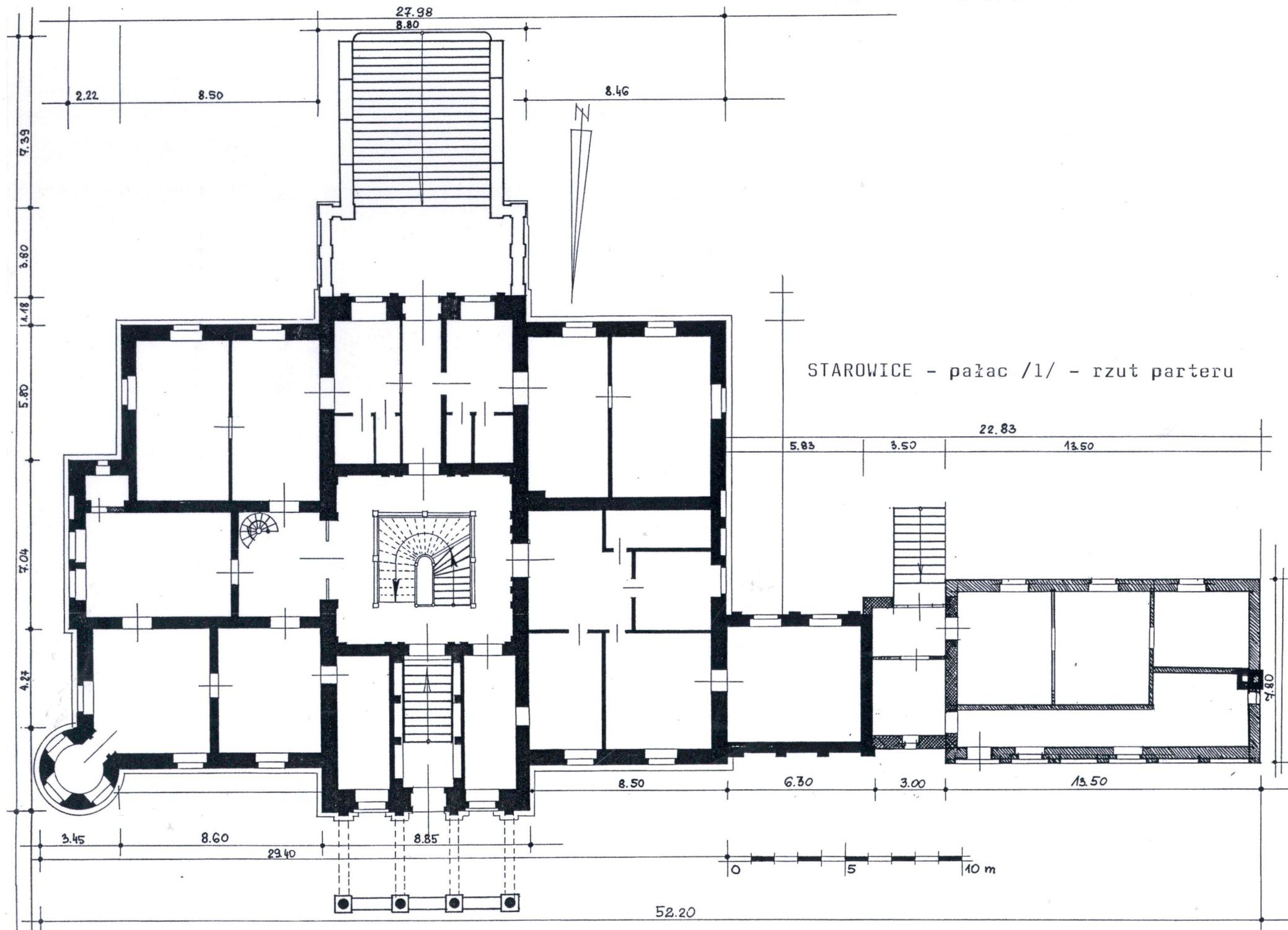
Miejsce przechowywania negatywów

STAROWICE - założenie  
pałacowe:

- /1/ pałac, ob. dom mieszkalny nr 27, 1869 r.
- /2/ oficyna, nieużytkowana, k. XVIII w.,  
rozbudowana XIX/XX w.
- /3/ rządówka, później biura, przedszkole,  
ob. dom mieszkalny nr 25,
- /4/ spichlerz, 1869 r.
- /5/ paszarnia, nowsza wybudowana 2 poł. XX w.
- /6/ obora, później świnia, 1869 r.
- /7/ garaż,
- /8/ szklarnia, a na końcu był budynek opałów (ob. nie istnieją)  
górną podwórze :
- /9/ dom mieszkalny nr 34 /przy oborze/
- /10/ obora, później świnia, ob. magazyn zbożowy, 1869 r.
- /11/ stodoła, ob. magazyn zbożowy, 1870 r.
- /12/ stodoła (rozebrana)
- kolonia mieszkalna :
- /13/ dom mieszkalny nr 30,
- /14/ dom mieszkalny nr 20,
- /15/ dom mieszkalny nr 32,
- /16/ kondrki gospodarcze,
- inne :
- /17/ kompleks tuczarni świń (ob. nie istnieją)
- /18/ dom mieszkalny podworski, ob. Starowice nr 22, 1 poł. XIX w.
- /19/ stajnia podworska z szorownią, pocz. XIX w.
- /20/ stajnia bez kamiennych filarów, zawałiła się 10 lat temu.
- /21/ budynek - wg mapy 1:10.000 był to dom mieszkalny, ob. zachowa-  
ne są resztki murów jako wiata.
- /22/ stodoła - spalona 30 lat temu, pozostała z niej tylko  
podmurówka
- /23/ szopo-garaż o długości ok. 9 m (nie istnieją)
- /24/ gnojownik, ob. zamieniony na garód kwiatowy
- /25/ kondrki gospodarcze i ubikacje (nie istnieją)
- /26/ barak mieszkalny dla czterech rodzin (obecnie nie istnieją),  
a na tym miejscu ob. nowsze kondrki gospodarcze
- /27/ szopa nawozowa (nie istnieją)
- /28/ stodoła polna (nie istnieją)
- /29/ silosy przejazdowe - nowsze
- /30/ stacja transformatorowa
- /31/ waga wozowa
- /32/ stacja ujęcia wody.
- /33/ boczne ściany dawnego mostu (przejścia nad drogą)
- /34/ resztki dawnego torowiska - tor kolejowy w wąwozie Otmuchów-Przeworno-Strzelin

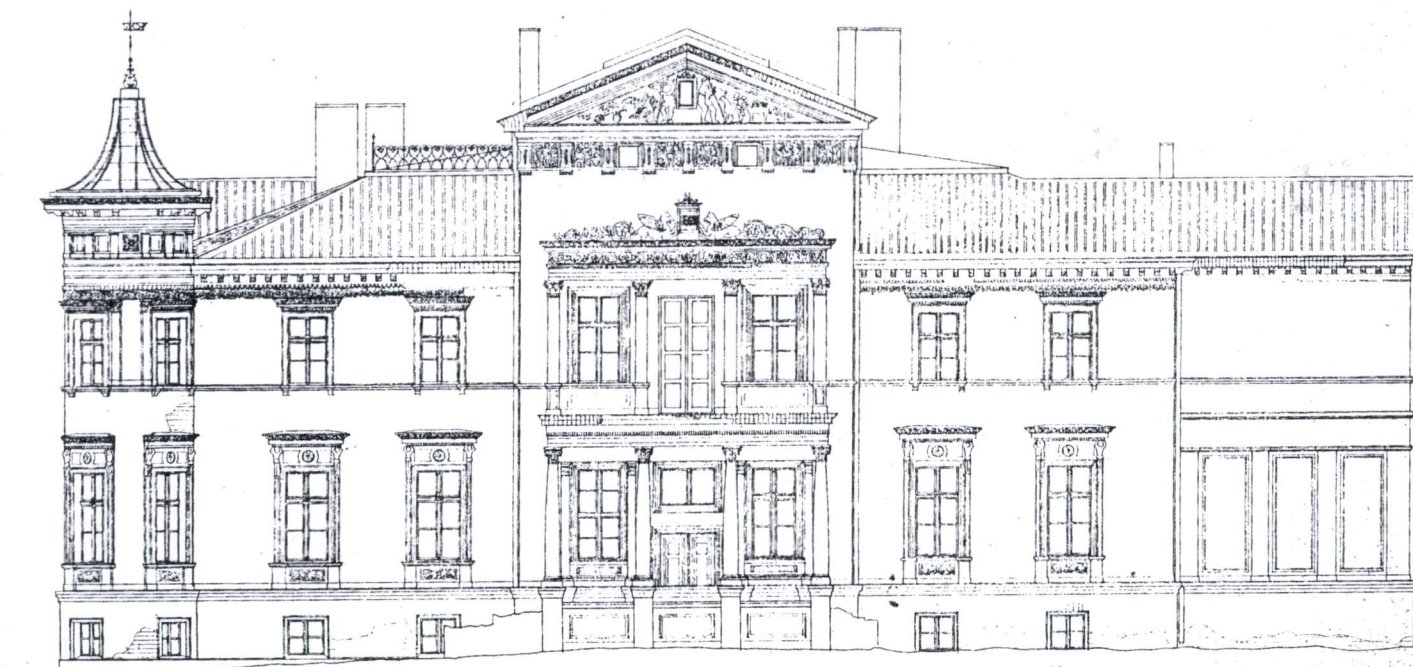








1. Miejscowość ..... <b>STAROWICE</b>	5. Obiekt (nazwa jak w karcie)	6. Zawartość wkładki (nazwa materiału uzupełniającego)
2. Gmina ..... <b>Otmuchów</b>	<b>PAŁAC/1/PAŁACOWE</b>	<b>kserokopie rysunków inwentaryzacji</b>
3. Powiat ..... <b>Nysa</b>	<b>OB. DOM MIESZKALNY NR 27</b>	<b>elewacji pałacu</b>
4. Województwo ..... <b>opolskie</b>		



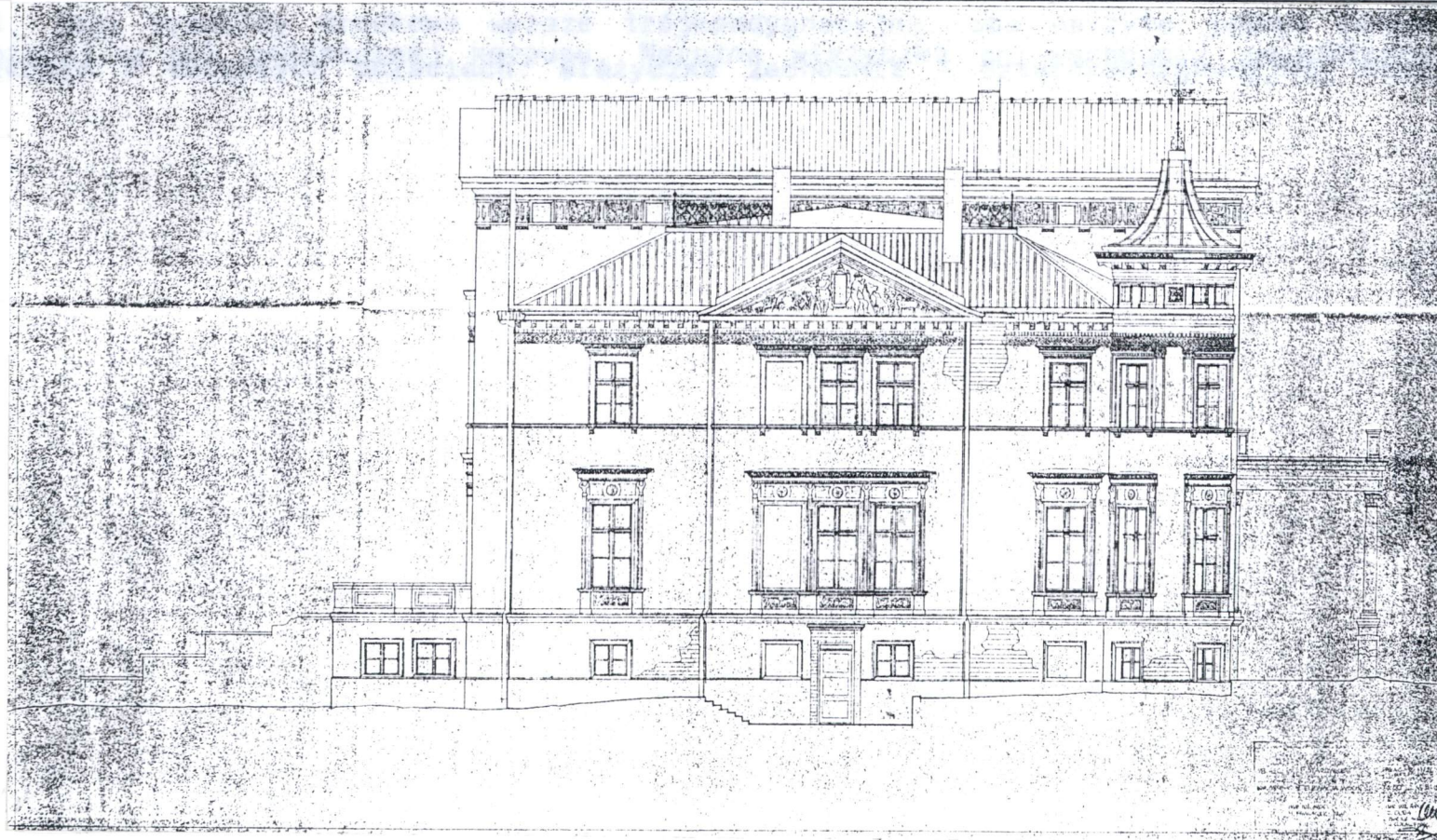
Elewacja pn (główna)

Wkładkę założył: **Łucja Gajda, 2004 r.**(imię, nazwisko, data)  
**MNRiPRS Szreniawa**

Miejsce przechowywania negatywów .....



1. Miejscowość ..... S T A R O W I C E	5. Obiekt (nazwa jak w karcie) PAŁAC /1/ OB. DOM MIESZKALNY NR 27	6. Zawartość wkładki (nazwa materiału uzupełniającego) kserokopie rysunków inwentaryzacyjnych elewacji pałacu
2. Gmina ..... Otmuchów		
3. Powiat ..... Nysa		
4. Województwo ..... opolskie		



Wkładkę założył: Łucja Gajda, 2004 r.  
(imię, nazwisko, data)

Miejsce przechowywania negatywów MNR i PRS Szreniawa



