

A B C D E F G H I J K L M N O P R S T U V X Y Z

Nr 3325 OPOLSKIE

1. Obiekt

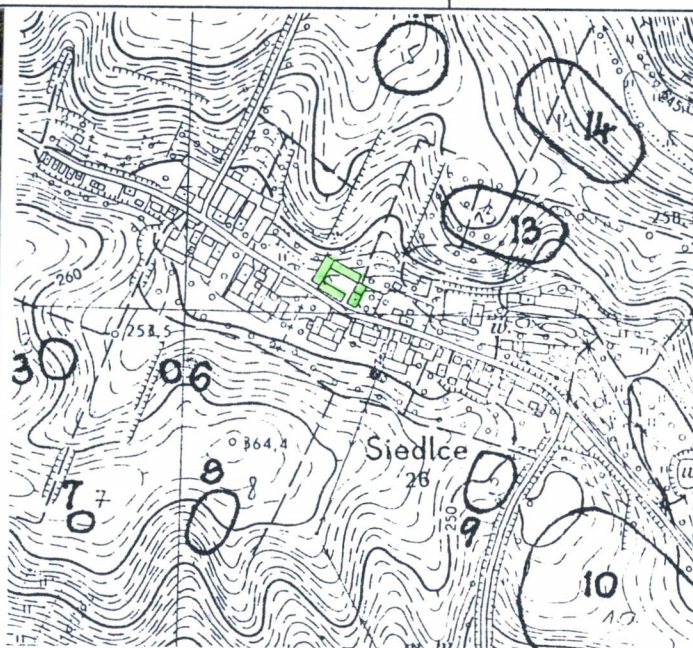
DOM MIESZKALNY WRAZ Z ZAGRODĄ

2. Czas powstania

1 poł. XIX w.

3. Miejscowość

SIEDLEC



4. Adres

Siedlec 23
48-285 Otmuchów
nr hipoteczny KW [REDACTED]

5. Przynależność administracyjna

województwo opolskie
gm. Otmuchów
powiat Nysa

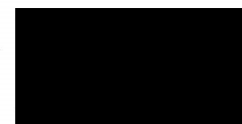
6. Poprzednie nazwy miejscowości

Zedlitz

7. Przynależność administracyjna przed 1 I 1999

województwo opolskie
gmina Otmuchów

8. Właściciel i jego adres

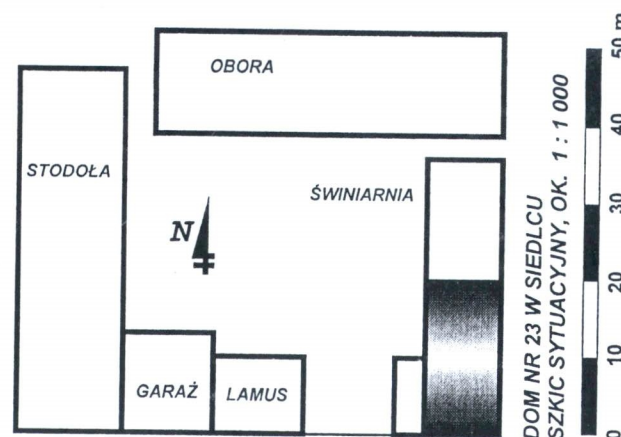
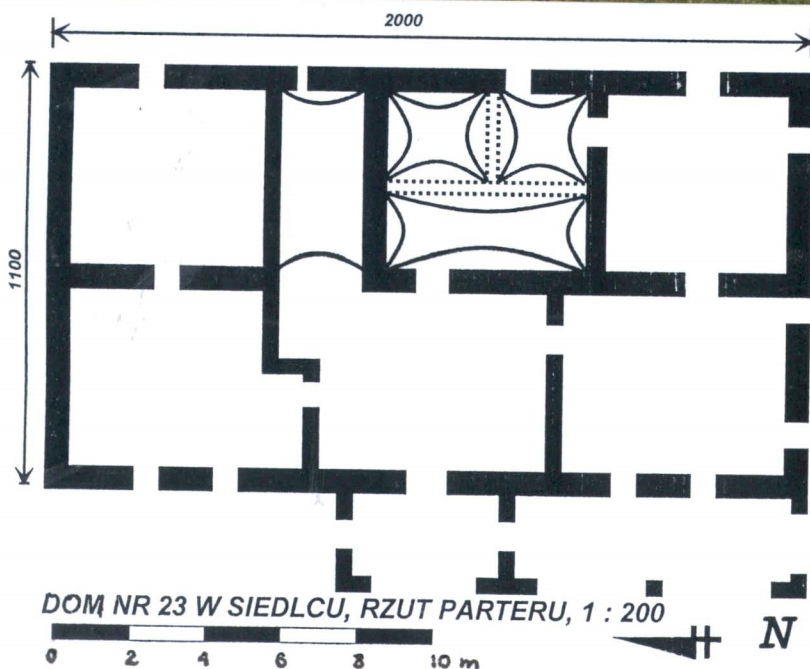


9. Użytkownik i jego adres

j.w.

10. Rejestr zabytków

Nr 1585/66 data 13.09.1966



12. Autorzy, historia obiektu, określenie stylu

Wybudowany ok. połowy XIX wieku, jest integralnym elementem charakterystycznego dla regionu głubczyckiego, raciborskiego, grodkowskiego i nyskiego typu zabudowy zagrodowej tzw. "frankońskiej". Ten ukształtowany już w XVIII wieku, w dobie kolonizacji fryderycjańskiej, model zabudowy z reguły złożony jest z usytuowanych szczytowo budynków: reprezentacyjnego domu gospodarza i nieco mniejszego wycugu, połączonych murem z bramą przejazdową i furką. W głąb podwórza budynek mieszkalny przechodzi w zabudowania gospodarcze, w zamknięciu znajduje się stodoła z przejazdem na pola oraz inne budynki gospodarcze. Szczególnie reprezentacyjną formę nadawano elewacji szczytowej budynku mieszkalnego oraz murowi z bramą. W dekoracji architektonicznej operowano formami klasycystycznymi w rustykalnej redakcji – gzymsami, ślepymi arkadkami, postumentami, itp. W zagrodach z rejonu Grodkowa i Nysy domy mieszkalne osiągają rozmiary dużej piętrowej kamienicy. Model frankoński ulegał czasem nieznacznym modyfikacjom. W przypadku omawianej zagrody budynek mieszkalny posiada oddzielną bryłę i nie jest integralnie związany z budynkiem inwentarskim. W zagrodzie brak tzw. wycugu a pozostałe budynki inwentarskie usytuowano kalenicowo względem drogi. Bez cech stylowych.

13. Opis (sytuacja, materiał i konstrukcja, rzut, bryła, elewacja, wnętrze, wyposażenie, instalacje)

SYTUACJA: usytuowany pośrodku wsi, po północnej stronie drogi Grądy – Ogonów, szczytowy, ok. 200 m na wsch. od dworu w Siedlcu. Stanowi element zagrody wiejskiej. Na płn. przyległy budynek świniań, na wsch. ogród, na pld. droga, na zach. podwórze gospodarcze oraz inne budynki zagrody.

ZAGRODA: Podwórze gospodarcze: założone na rzucie prostokąta zabudowanego z czterech stron. Krótszymi bokami ustawione na linii wschód-zachód. Od południa zagroda oparta o drogę wiejską, podwórze gospodarcze zamknięte metalową bramą z wypełnieniem z blachy falistej. Przy bramie od zachodu wozownia. **Budynek wozowni:** prostokątny, dach dwuspadowy, kryty dachówką ceramiczną, brama wjazdowa zamknięta łukiem odcinkowym. Do wozowni przylegają od zachodu, usytuowane kalenicowo **budynki gospodarcze:** założone na planie prostokąta wydłużonego na linii wsch.-zach. dach dwuspadowy kryty dachówką ceramiczną, bez dekoracji architektonicznej, jedynym zachowanym elementem zdobniczym jest ceramiczny akroterion na narożniku płn.-zach. Do wschodu do bramy zamykającej podwórze gospodarcze przylega usytuowany szczytowo **budynek mieszkalny**, przy nim od płn. **świniań:** założona na planie prostokąta wydłużonego na osi płn.-płd. dach dwuspadowy z łukowo wygiętym okapem (w kształcie powieki) nad otworem okiennym usytuowanym w centrum, kryty dachówką ceramiczną. Od północy podwórze gospodarcze zamknięte budynkiem obory i stajni za nim pola uprawne. **Budynek stajni i obory** założony na planie wydłużonego na linii wsch.-zach. prostokąta, dach dwuspadowy kryty dachówką ceramiczną. Artykułowany poziomo gzymsami listwowymi ciągnącymi się przez całą szerokość elewacji. Otwory drzwiowe prostokątne w kamiennych obramieniach. Wewnątrz sklepienia żaglaste wsparte na kamiennych słupach: okrągłych i kwadratowych ze sfazowanymi narożami. Od zachodu podwórze gospodarcze zamyka **stodoła** założona na planie wydłużonego na linii płn.-płd. prostokąta, kryta dachem dwuspadowym, ceramicznym. Otwór bramny zamknięty łukiem koszowym, bez podziałów i dekoracji architektonicznej. Wnętrze podwórza niezabudowane, wybrukowane, pośrodku gnojownik.

MATERIAŁ, KONSTRUKCJA, TECHNIKA: Ściany: murowane z cegły ceramicznej pełnej, na zaprawie wapiennej i wapienno-cementowej, tynkowane. Sklepienia i stropy: w większości pomieszczeń drewniane stropy legarowe. Sklepienia żaglaste w środkowych pomieszczeniach od strony wschodniej przesłonięte współczesnym sufitem panelowym. Więźba dachowa: drewniana, kleszczowo-płatwiowa. Pokrycie dachu: blacha ocynkowana, trapezowa. Posadzki, podłogi: posadzki z płytek ceramicznych oraz podłogi z desek. Schody: drewniane, policzkowe. Otwory: zróżnicowane wielkością, prostokątne i zamknięte łukiem pełnym, stolarka drewniana, drzwi pływowe oraz ciesielskie, okna skrzynkowe podwójne i krosnowe pojedyncze.

RZUT: założony na planie prostokąta wydłużonego na linii płn.-płd. Dwutraktowy. W centrum od zachodu sień, za nią od wschodu kuchnia ze sklepieniami żaglastymi, od południa dwie izby. Sień poprzedzona prostokątną przybudówką mieszczącą wejście główne (współczesną).

14 Kubatura

ok. 980 m³

15. Powierzchnia użytkowa

162 m²

16. Przeznaczenie pierwotne

mieszkalny

17. Użytkowanie obecne

mieszkalny

18. Prace budowlane i konserwatorskie, ich przebieg i dokumentacja

W 1963 roku wyburzono mur mieszczący bramę i furtę.

W 1997 roku wymieniono zniszczone pokrycie dachowe z dachówki ceramicznej na blachę trapezową.

Budynek remontowany na bieżąco.

19. Stan zachowania (fundamenty, ściany zewnętrzne, ściany wewnętrzne, sklepienia, stropy, konstrukcje dachowe, pokrycie dachu, wyposażenie, instalacje)

Stan zachowania budynku jako całości oraz jego poszczególnych elementów dobry.

20. Najpilniejsze postulaty konserwatorskie

21. Akta archiwalne (rodzaj akt, numer i miejsce przechowywania)

nie odnaleziono

24. Uwagi różne

25. Opracował

tekst *mgr Dorota Szczuka*

plany, rysunki *mgr Dorota Szczuka*

zdjęcia fotogr. *mgr Dorota Szczuka* sierpień 2001

miejsce przechowywania negatywów *w posiadaniu autora*

Karta po wypełnieniu podlega ochronie na podstawie przepisów prawa autorskiego

26. Adnotacje o inspekcjach, informacje o zmianach (daty, imiona i nazwiska wypełniających)

22. Bibliografia

nie odnaleziono

23. Źródła ikonograficzne (rodzaj, miejsce przechowywania, sygnatury)

nie odnaleziono

27. Załączniki

wkładka do karty ewidencyjnej zabytków architektury i budownictwa - szt. 7

1. Miejscowość	2. Obiekt (nazwa jak w karcie)	3. Zawartość wkładki (nazwa obiektu lub materiału uzupełniającego)
SIEDLEC	DOM MIESZKALNY	c.d. tekstu, fotografie

BRYŁA: zwarta, symetryczna. Budynek dwukondygnacyjny, kryty wysokim dachem naczółkowym. Częściowo podpiwniczony, Poddasze nieużytkowe. Przy pld.-zach. części elewacji zachodniej prostopadłościenna dobudówka mieszcząca wejście główne.

ELEWACJE: Elewacja zachodnia-boczna: 6-osiowa, w rytmie 2:2:2. Dwie osie środkowe nieznacznie zryzalitowane. Osie wyznaczone prostokątnymi otworami okiennymi. W I kondygnacji w osiach 1 i 2 otwory nieco mniejsze, osie 3,4,5 i 6 przesłonięte współczesną dobudówką. W II kondygnacji Okna z podziałem krzyżowym.. Elewacja południowa-frontowa: 3-osiowa. osi wyznaczone prostokątnymi oknami z podziałem krzyżowym. W partii szczytu dwa okna zamknięte łukiem pełnym, po bokach dwa niewielkie półkoliste okienka. Elewacja wschodnia-boczna: z nieregularnie rozmieszczonymi ,prostokątnymi, zróżnicowanymi wielkością otworami okiennymi i drzwiowymi. Elewacja północna-tylna: przesłonięta budynkiem świnia. Elewacje gładko tynkowane bez podziałów i dekoracji architektonicznej

INSTALACJE: wodna, elektryczna, kanalizacyjna, telefoniczna



1



2

wkładkę założył: **mgr Dorota Szczuka**

miejsce przechowywania negatywów: **w posiadaniu autora**



3

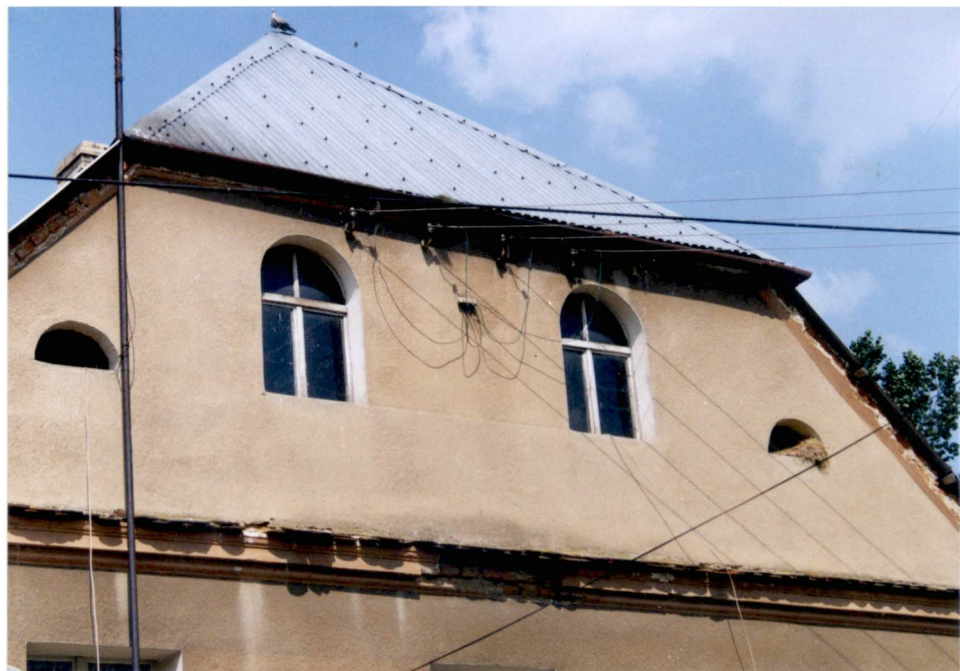


4



5

1. Miejscowość	2. Obiekt (nazwa jak w karcie)	3. Zawartość wkładki (nazwa obiektu lub materiału uzupełniającego)
SIEDLEC	DOM MIESZKALNY	fotografie



wkładkę założył: **mgr Dorota Szczuka**

miejsce przechowywania negatywów: **w posiadaniu autora**



8



9



10

1. Miejscowość

SIEDLEC

2. Obiekt (nazwa jak w karcie)

DOM MIESZKALNY

3. Zawartość wkładki (nazwa obiektu lub materiału uzupełniającego)

fotografie



11



12



13

wkładkę założył: **mgr Dorota Szczuka**

miejsce przechowywania negatywów: **w posiadaniu autora**



14



15



16



17

1. Miejscowość

SIEDLEC

2. Obiekt (nazwa jak w karcie)

DOM MIESZKALNY

3. Zawartość wkładki (nazwa obiektu lub materiału uzupełniającego)

fotografie



18



19



20

wkładkę założył: **mgr Dorota Szczuka**

miejsce przechowywania negatywów: **w posiadaniu autora**



21



22



23



24

1. Miejscowość

SIEDLEC

2. Obiekt (nazwa jak w karcie)

DOM MIESZKALNY

3. Zawartość wkładki (nazwa obiektu lub materiału uzupełniającego)

fotografie



25



26

wkładkę założył: **mgr Dorota Szczuka**

miejsce przechowywania negatywów: **w posiadaniu autora**



27



28



29



30

1. Miejscowość	2. Obiekt (nazwa jak w karcie)	3. Zawartość wkładki (nazwa obiektu lub materiału uzupełniającego)
SIEDLEC	DOM MIESZKALNY	fotografie



31



32



33

wkładkę założył: **mgr Dorota Szczuka**

miejsce przechowywania negatywów: **w posiadaniu autora**



34



35



36

1. Miejscowość	2. Obiekt (nazwa jak w karcie)	3. Zawartość wkładki (nazwa obiektu lub materiału uzupełniającego)
SIEDLEC	DOM MIESZKALNY	fotografie

1. Widok ogólny od pld.-zach.
1. Dom mieszkalny i świnia – elewacje zachodnie
1. Dom mieszkalny – elewacja południowa
1. Dom mieszkalny – elewacja zachodnia
1. Dom mieszkalny – elewacja wschodnia
1. Dom mieszkalny – szczyt w elewacji południowej
1. Dom mieszkalny – fragment gzymsu
1. Dom mieszkalny – wnętrze
1. Dom mieszkalny – schody
1. Dom mieszkalny – schody
11. Dom mieszkalny – kolebka w korytarzu
12. Dom mieszkalny – sklepienie piwnic
13. Dom mieszkalny – sklepienie piwnic
14. Dom mieszkalny – stolarka drzwiowa
15. Dom mieszkalny – schody do piwnicy
16. Dom mieszkalny – więźba dachowa
17. Dom mieszkalny – więźba dachowa
18. Dom mieszkalny – więźba dachowa
19. Dekoracyjna, ceramiczna kratka wentylacyjna
20. Dach świnia
21. Świnia
22. Obora
23. Stodoła
24. Stodoła ob. garaż
25. Południowo-zachodni narożnik podwórza gospodarczego
26. Ceramiczny akroterion na budynku stodoły, ob. garażu
27. Lamus
28. Sklepienie obory
29. Wnętrze obory
30. Wnętrze obory
31. Obora – kamienny słup wspierający sklepienie
32. Świnia – kamienna kolumna
33. Świnia – sklepienie
34. Kamienne obramienie otworu drzwiowego do obory
35. Więźba dachowa stodoły
36. Więźba dachowa stodoły

wkładkę założył: **mgr Dorota Szczuka**

miejsce przechowywania negatywów: **w posiadaniu autora**