

1. Obiekt

BUDYNEK MIESZKALNY

2. Czas powstania

ok. 1890 r.

3. Miejscowość O P O L E

nr hipoteczny

Plac Kopernika 5 (z numerem historycznym)

4. Adres Pl. Armii Czerwonej 5

nr hipoteczny

5. Przynależność administracyjna

województwo opolskie

gmina m. Opole

6. Poprzednie nazwy miejscowości

Oppeln

7. Przynależność administracyjna
przed 1.VI.1975

województwo opolskie

powiat m. Opole

8. Właściciel i jego adres

Miejskie Przedsiębiorstwo Gospodarki Komunalnej i Mieszkaniowej
OPOLE, ul. Budowlanych 4

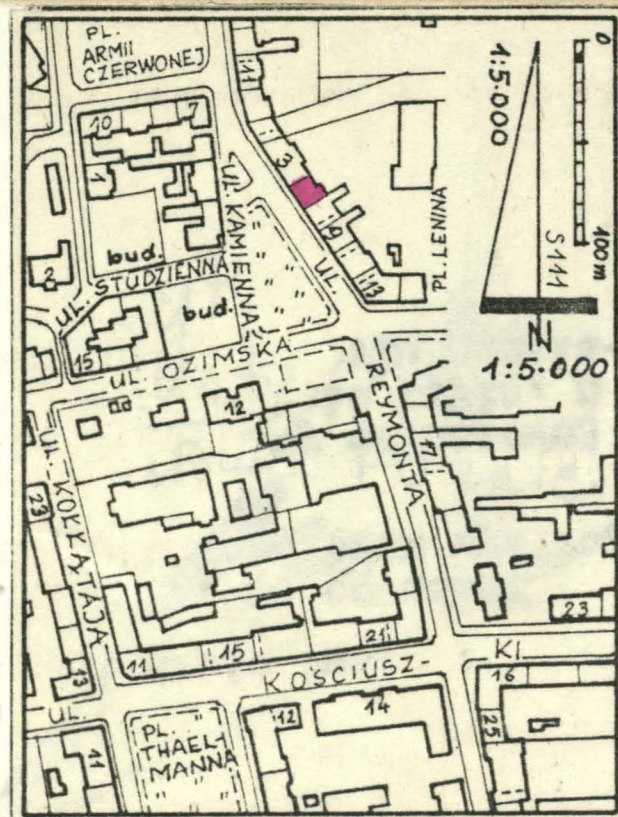
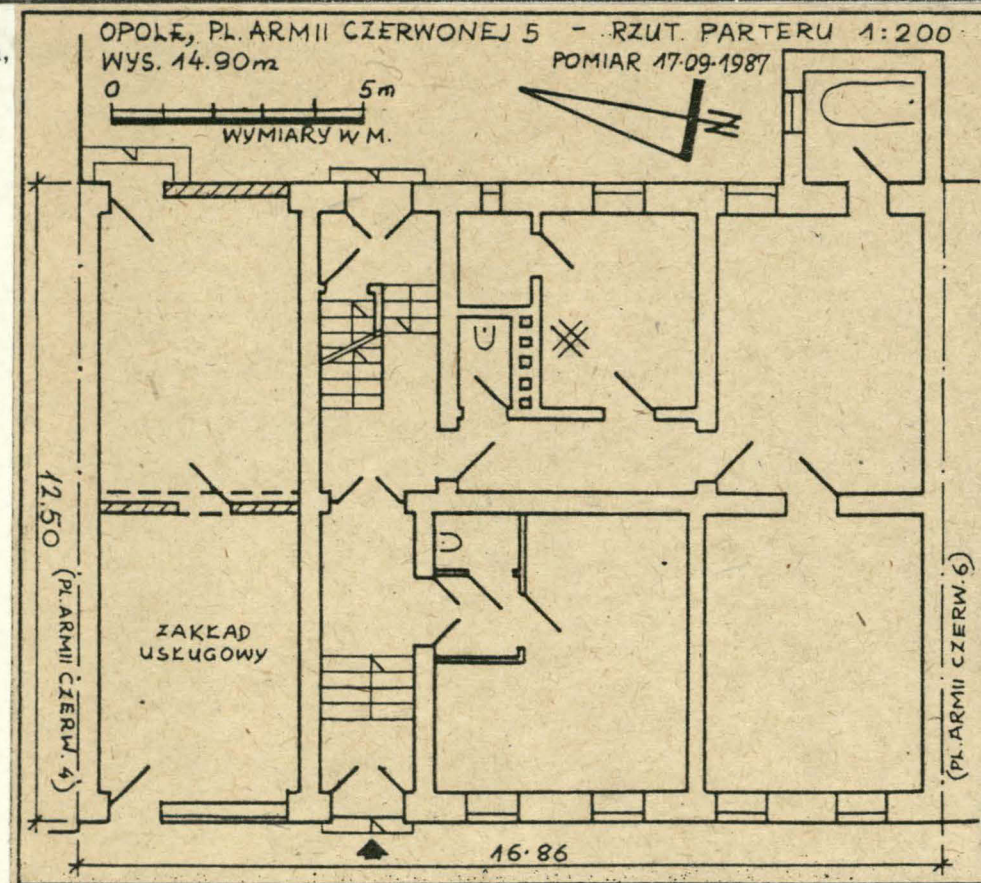
9. Użytkownik i jego adres

J.W. Zakład Gospodarki Mieszkaniowej Nr 2
OPOLE, Mały Rynek 14

10. Rejestr zabytków

Nr 2212/90 data 20.03.90

11. Zdjęcia.



Fot. 1. Widok ogólny fasady.



Fot. 2. Elewacja tylna.

autor zdjęć mgr inż. Zbigniew Łabęcki
data wykonania 1988.05.19
miejsce przechowywania negatywów

mgr inż. Zbigniew Łabęcki
ZPAF AFIAP
ul. Grabiszyńska 164/29
53-437 WROCŁAW

12. Autorzy, historia obiektu, określenia stylu.

Brak danych o autorze i dacie budowy.

Budynek powstał ok. 1890 r. na co wskazują zastosowane techniki budowlane oraz wystroje fasady.

Budynek o charakterze kamienicy czynszowej z niewyróżniającą się z otoczenia bryłą, z wystrojem fasady utrzymanym w stylu neoklasycyzmu.

13. Opis (sytuacja, materiał i konstrukcja, rzut, bryła, elewacje, dach, wnętrze wyposażenie, instalacje)

Budynek trzykondygnacyjny z poddaszem niemieszkalnym, podpiwniczony w całości. Szeregowy w zabudowie zwartej o wyrównanej linii zabudowy, we wschodniej pierzei Placu Armii Czerwonej, ok. 500 m na E od Rynku w linii prostej, w centrum miasta Opola.

Budynek murowany z cegły i otynkowany. Stropy nad piwnicami i dawną bramą przejazdową /obecnie sklep/ ceglano-odcinkowe na belkach stalowych, pozostałe drewniane z bali ze ślepymi pułapami. Posadzki w piwnicach i dawn. bramie przejazdowej z jastrychu cementowego, w sieni płytki ceramiczne jednobarwne i w części tylnej jastrychu cementowy, pozostałe drewniane z drewna miękkiego /z desek/. Schody ceglano-odcinkowe, do piwnicy założone jastrychem cementowym, w klatce schodowej z drewnianymi stopnicami i tralkowymi balustradami, wyrównawcze w części frontowej sieni wejściowej z jastrychu terazzo. Okna drewniane skrzynkowe podwójne. Drzwi drewniane płycinowe, częściowo w mieszkaniach oszklone. Więźba dachowa drewniana pulpitowa, krycie papą bitumiczną na deskowaniu.

Bryła zwarta symetryczna, rozbita od tyłu ryzalitem przybudówki z pionem sanitariatów. Rzut zwarty niesymetryczny. Budynek zbudowany na planie prostokąta w układzie częściowego /niepełnego/ trójkątu. W przyziemiu z prawej strony budynku brama przejazdowa zaadaptowana na sklep i zakład rzemieślniczy, przy niej sień przelotowa z dwubiegową ze spocznikami klatką schodową, z niej wejście do mieszkań.

Fasada sześćoosiowa niesymetryczna, otynkowana tynkiem gładkim, w parterze płytko poziomo boniowanym. Wszystkie otwory prostokątne. Silnie zaakcentowane podziały poziome gzymsami podokiennymi pięter i międzykondygnacyjnym nad parterem. Podział pionowy wyznaczają osie osi otworów. Okna parteru w profilowanych opaskach postawione na odcinkach gzymsu. Okna I p. jednej, prawej osi, flankowane kanelowanymi pilastami rzymsko-doryckimi dźwigającymi odcinek belkowania nakryty niskim, trójkątnym frontonem. Okno wyższe o identycznym wystroju nakrywa belkowanie zwieńczone jedynie profilowanym gzymsem. Pozostałe pięć osi okien w I i II p. ujęte w profilowane opaski i osłonięte prostymi obdasznicami podpartymi parami wsporników ozdobionych reliefowymi liśćmi akantu. Wsporniki obejmują prostokątne pola wypełnione reliefową dekoracją w postaci owalnych medalionów ujętych w wici akantu. Całość wieńczy płytki profilowany gzyms, nad nim prostokątne okienka poddasza rozdzielają prostokątne płyciny ujęte w wąskie opaski, wypełnione reliefową dekoracją w postaci festonów roślinnych. Nad nimi silny gzyms wieńczący podpierany ryzalit krosztynów ozdobionych reliefowymi liśćmi akantu. Elewacja tylna otynkowana gładko, bez ozdób. Budynek wyposażony w instalacje: elektryczną, gazową, wodociągową i kanalizacyjną. Ogrzewanie wewnątrz piecami.

14. Kubatura 2.679 m ³ Bez piwnic.	15. Powierzchnia użytkowa 667 m ² Bez piwnic.	16. Przeznaczenie pierwotne Budynek mieszkalny.	17. Użytkowanie obecne Budynek mieszkalny.
18. Prace budowlane i konserwatorskie, ich przebieg i dokumentacja Do 1945 r. - Brak danych. Przypuszczalnie w latach 30-tych dobudowany został od tyłu ryzalit z pionem sanitariatów /łazienek/. 1960 - Remont dachu, wymiana pokrycia. 1973 - Remont elewacji, otynkowanie elewacji tylnej, uzupełnienie ubytków tynków na elewacji frontowej. 1984 - Przebudowa /adaptacja/ bramy przejazdowej na zakład rzemieślniczy ze sklepem.		19. Stan zachowania (fundamenty, ściany zewnętrzne, ściany wewnętrzne, sklepienia, stropy, konstrukcje dachowe, pokrycie dachu, wyposażenie i instalacje) Ogólny stan techniczny budynku - zadowalający. Silnie zawilgocone piwnice z dużymi ubytkami tynków wewnętrznych. Zachodzi podejrzenie zakażenia grzybem domowym. Liczne, znaczne ubytki drewnianych stopnic i balustrad w klatce schodowej. Silnie zniszczone podłogi w pomieszczeniach strychowych. Wieżba dachowa posiada liczne, drobne ubytki i zniszczenia spowodowane przez wilgoć i owady. Przecieki przez nieszczelności pokrycia dachowego. Budynek w całości użytkowany, jednak zaniedbany, pozbawiony bieżącej konserwacji, szczególnie w pomieszczeniach ogólnego użytku /piwnice, strychy oraz klatka schodowa/.	
20. Najpilniejsze postulaty konserwatorskie Koniecznym jest wykonanie ekspertyzy mykologicznej murów w piwnicach /zachodzi podejrzenie zakażenia grzybem domowym/ i ew. podjęcie odpowiednich działań dla zapobieżenia zniszczeniom. Niezbędna jest naprawa pokrycia dachowego. Budynek zasługuje na objęcie go ochroną konserwatorską z uwagi na dekoracyjną fasadę usytuowaną w silnie eksponowanym punkcie miasta.			

21. Akta archiwalne (rodzaj akt, numer i miejsce przechowywania)

22. Bibliografia

23. Źródła ikonograficzne i fotografie (rodzaj, miejsce przechowywania, sygnatury)

24. Uwagi różne

Załączniki: 1. Wkładka nr 1 - Fotografie.

Karta podlega ochronie na podstawie Prawa Autorskiego.

25. Wypełnił 20.05.1988

26. Sprawdził

mgr inż. Zbigniew Łęgański
ZPAF AFIAP
ul. Grabiszyńska 164/19
53-437 WROCLAW

1. Miejscowość O P O Ł E

2. Obiekt (nazwa jak w karcie)

3. Zawartość wkładki (nazwa obiektu lub materiału uzupełniającego)

Pl. Armii Czerwonej 5

BUDYNEK MIESZKALNY.

Fotografie.



Fot. 3. Wejście do budynku w fasadzie.



Fot. 4. Okno I p. w fasadzie.



Fot. 5. Jedno z okien pięciu osi I p. w fasadzie.



Fot. 6. Okno II p. w fasadzie.



Fot. 7. Fasada, fragment zwieńczenia.

Wkładkę założył: 20.05.1988

(imię, nazwisko, data)

mgr inż. Zbigniew Łabęcki
ZPAF AFIAP
ul. Grablżyńska 164-29
53-437 WROCLAW

Miejsce przechowywania negatywów:

mgr inż. Zbigniew Łabęcki
ZPAF AFIAP
ul. Grablżyńska 164-29
53-437 WROCLAW

Wzór ODZ 1985



Fot. 8. Elewacja tylna.
Widoczny ryzalit
pionu łazienek.

1. Miejscowość	2. Obiekt (nazwa jak w karcie)	3. Zawartość wkładki (nazwa obiektu lub materiału uzupełniającego)
Plac Armii Czerwonej 5	BUDYNEK MIESZKALNY	C.d. tekstu z rubr. 13.

Elewacja tylna: Niesymetryczna pięcioosiowa, otynkowana gładko bez elementów dekoracyjnych, wszystkie otwory prostokątne. Nie na osi w parterze wejście do budynku z zewnętrznymi schodkami wyrównawczymi, z prawej strony elewacji silny jednoosiowy ryzalit nie sięgający poziomu poddasza /dobudowany pion łazienek/.

Wkładkę założył: Zbigniew Łahecki 20.05.1988
(imię, nazwisko, data)

Wzór ODZ 1978 r.

Miejsce przechowywania negatywów: