

**OŚRODEK DOKUMENTACJI
ZABYTEKÓW W WARSZAWIE**
KARTA EWIDENCYJNA ZABYTEKÓW
ARCHITEKTURY I BUDOWNICTWA

A

B

C

D

E

F

G

H

I

J

K

L

M

N

O

P

R

S

T

U

V

X

Y

Z

Nr

3026

1. Obiekt

KOŚCIÓŁ pw. św. STANISŁAWA MĘCZENNIKA

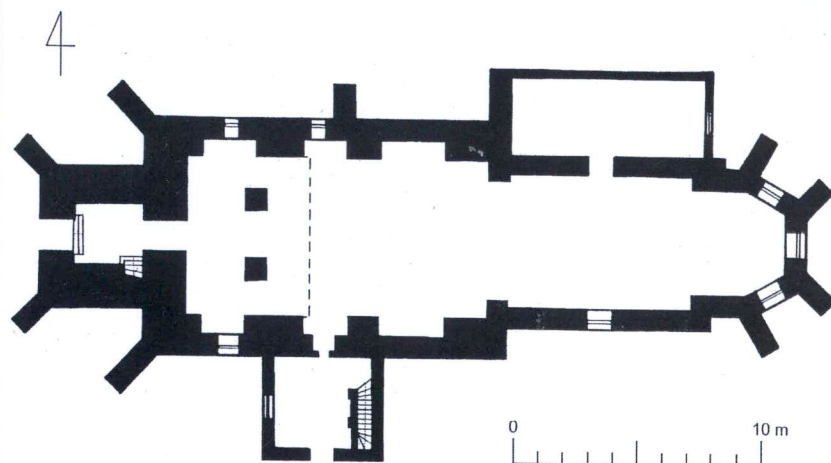
2. Czas powstania

**XIV, XVIII,
XIX w.**

3. Miejscowość

PRZYLESIE

11. Zdjęcia, rzut, przekrój, sytuacja, orientacja



Rzut przyziemia kościoła w Przylesiu. Rys. J. Szot



Lokalizacja kościoła w Przylesiu



Fot. 1.

4. Adres

Przylesie 38; 49-332 Olszanka

5. Przynależność administracyjna

województwo: **opolskie**

gmina: **Olszanka**; powiat: **brzeski**

6. Poprzednie nazwy miejscowości

Konradswaldau, Przylesie Brzeskie

7. Przynależność administracyjna przed
31.XII.1998

województwo **opolskie**

gmina: **Olszanka**

8. Właściciel i jego adres

**Parafia Rzymskokatolicka pw. św.
Stanisława Biskupa Męczennika**

Przylesie 38, 49-332 Olszanka

9. Użytkownik i jego adres

j. w.

10. Rejestr zabytków

Nr **1078/66** data **21.01.1966 r.**

12. Autorzy, historia obiektu, określenie stylu
Wieś Przylesie po raz pierwszy wzmiankowana była w źródłach ok. 1300 r. jako *villa Pamrbovitz vel Cunradswaldt* (CDS XIV, s. 81). W 1343 r. funkcjonował zapis *Konradswalde*, w 1743 r. *Cunradswaldau*, a w 1783 r. *Conradswaldau*. W 1845 r. pojawił się zapis *Konradswaldau*, który funkcjonował do 1945 r. Po zakończeniu II wojny światowej przez krótki czas funkcjonowała nazwa *Konradów*, a wkrótce komisja URM ustaliła nazwę *Przylesie*. Zdaniem etymologów, nazwa miejscowości pochodzi od nazwy topograficznej od wyrażenia przyimkowego *przy lesie*. Niemiecka nazwa *Konradswaldau* – „las Konrada” – wskazuje wyraźnie na związek z lasem.

Przylesie położone jest ok. 10 km od Pogorzeli i 10 km od Brzegu. W średniowieczu ziemie te prawdopodobnie należały do znakomitego i bardzo zamożnego rodu Panów z Pogorzeli, a potem do książąt legnicko-brzeskich. Najprawdopodobniej we wczesnym średniowieczu w tym miejscu istniała słowiańska osada *Pamrbovitz*. Pod koniec XIII w., na przekazanej zasadzcy Konradowi części lasu położonego na zachód od tej wsi powstała miejscowość *Cunradswaldt*, która w XIV w. funkcjonowała na zasadach tzw. prawa niemieckiego. W 1378 r. książę brzeski Ludwik nadał Przylesie kolegiacie św. Jadwigi w Brzegu (CDS IX, nr 405).

W 1376 r. po raz pierwszy wzmiankowano kościół w Przylesiu. Nie wiadomo, czy obecny kościół powstał jako pierwotny, czy też zastąpił jakiś starszy budynek, którego pozostałości znajdują się w obrębie obecnego. Nie ma również pewności co do fundatora świątyni.

13. Opis (sytuacja, materiał i konstrukcja, rzut, bryła, elewacje, wnętrze, wyposażenie, instalacje)

POŁOŻENIE

Kościół położony w centrum wsi. Teren kościoła otoczony murem z kamienia polnego (częściowo z użyciem opracowanych bloków) na zaprawie wapiennej, opiętym szkarpami. Od zachodu, w linii muru, murowana tynkowana brama z otworem zamkniętym łukiem koszowym, w opasce spiętej kluczem, ujętym z obu stron lizenami; brama zwieńczona profilowanym gzymsem. W murze jest też murowana furtka od południa, zwieńczona żelaznym ażurowym krzyżem, z odcinkowo zamkniętym otworem (nie zachowała się furtka od wschodu). W obu znajdują się współczesne kute ażurowe kraty (w bramie dwuskrzydłowa). Początkowo prawdopodobnie brama i furtki zwieńczone były attykami. Od zachodu do kościoła prowadzi wybrukowana ścieżka.

MATERIAŁ I KONSTRUKCJA

fundamenty: nie badano;

mury: z kamienia łamanego na zaprawie wapiennej, szczyty nawy i prezbiterium oraz wieża i absyda z cegły; wieża do gzymsu w wątku gotyckim z cegły 28x12x7/8 cm;

sklepienia: kolebkowe z lunetami, z gurtem oddzielającym nawę od prezbiterium, krzyżowe (górna kondygnacja kruchty), kolebkowe o podwyższonej strzałce (zakrystia), krzyżowe (przyziemie wieży); w sklepieniu nad trójbocznym zamknięciem absydy pozostawione krążyny;

stropy: strop belkowy w najwyższej kondygnacji wieży;

konstrukcja i pokrycie dachu: więźby drewniane o stolcach leżących; dachy przykryte dachówką ceramiczną; dach wieży zwieńczony gałką i żelaznym ażurowym krzyżem o trójlistnie zakończonych ramionach;

podłogi: nawa: posadzka kamienna, cement, prezbiterium: posadzka kamienna, zakrystia: płytki ceramiczne, kruchta: cement, wieża: posadzka ceglana (2 dolne kondygnacje), podłoga deskowa, chór: posadzka ceglana, podłoga deskowa, empora północna: cement;

otwory okienne

- zamknięte półokrągło (absyda, najwyższa kondygnacja wieży);
- zamknięte odcinkowo (nawa, prezbiterium);
- prostokątne (2. kondygnacja kruchty);
- okrągłe (szczyt kruchty);
- owalne (dolna kondygnacja kruchty);
- szczelinowe (wieża).

cd. załącznik nr 1

14. Kubatura	15. Powierzchnia użytkowa	16. Przeznaczenie pierwotne	17. Użytkowanie obecne
2170 m ³	310 m ²	Świątynia katolicka	Świątynia katolicka
18. Prace budowlane i konserwatorskie, ich przebiegi i dokumentacja – 1979 – przełożenie dachówek, odnowienie elewacji – 2004 – założenie witraży w prezbiterium.		19. Stan zachowania (fundamenty, ściany zewnętrzne, ściany wewnętrzne, sklepienia, stropy, konstrukcje dachowe, pokrycia dachu, wyposażenie i instalacje) <u>fundamenty, mury obwodowe</u> : silnie zawilgocone, zaatakowane przez grzyby i drobnoustroje; <u>konstrukcja i pokrycie dachu</u> : wieżba zaatakowana przez drewnojady, część belek wiązarowych spróchniała; pokrycie w dobrym stanie; <u>elewacje</u> : zabrudzenia i ubytki w tynku, wysolenia; <u>sklepienia</u> : w dobrym stanie; <u>podłogi</u> : drewniane podłogi w wieży skorodowane, posadzki w dobrym stanie; <u>schody</u> : drewniane schody w wieży spróchniałe, pozostałe w dobrym stanie; <u>wnętrze</u> : silne zawilgocenie ścian i działalność drobnoustrojów powodują odpadanie tynków i wysolenia; <u>wyposażenie</u> : ubytki w kamiennej chrzcielnicy, skorodowane dzwony i chorągiewka z datą 1795.	
		20. Najpilniejsze postulaty konserwatorskie – Kościół wymaga pilnego remontu. Należy osuszyć i poddać dezynfekcji zawilgocone mury, założyć izolacje. – Restauracji wymagają chrzcielnica, dzwony oraz złożona na strychu chorągiewka z datą nadbudowy wieży 1795. – Należy rozważyć przywrócenie hełmu wieży.	

<p>21. Akta archiwalne (rodzaj akt, numer i miejsce przechowywania)</p> <p>Provinzial-Konservator der Kunstdenkmäler Niederschlesiens zu Breslau, AP w Opolu, sygn. 57.</p> <p>RYBKA-CEGLECKA I., Studium historyczno-urbanistyczne wsi Przylesie (woj. opolskie), t. I-II, Wrocław 1988, AZ WUOZ w Opolu, sygn. 2888.</p>	<p>24. Uwagi różne</p>
<p>22. Bibliografia</p> <p>BUSCHBECK K., <i>Die Kirche zu Konradswaldau</i>, Brieger Heimatkalender 1927.</p> <p>HEILMANN K., <i>Aus der Geschichte des Dorfes Conradswaldau</i>, Brieger Heimatkalender 1927.</p> <p><i>Codex Diplomaticus Silesiae</i>, Bd. XIV, IX.</p> <p>JUREK T., Rodowód Pogorzeliów, Kraków 2005; IDEM, Najdawniejsze dobra śląskich Pogorzeliów, „Rocznik Historyczny” 68, 2002.</p> <p><i>Katalog zabytków sztuki w Polsce</i>, red. T. CHRZANOWSKI, M. KORNECKI, t. VII, z.1, s. 76-78.</p> <p>KNIE J.G., <i>Alphabetisch-statistisch-topographische Übersicht der Dörfer, Flecken, Städ und andern Orte der Königl. Preuss. Provinz Schlesien</i>, Breslau 1845</p> <p>LUTSCH H., <i>Die Kunstdenkmäler der Stadt Breslau</i>, Bd. IV, Breslau 1887</p> <p><i>Nazwy geograficzne Śląska</i>, red. S. ROSPOND, H. BOREK, t. XI, Warszawa-Wrocław 1986, s. 55-56</p> <p>NEULING H., <i>Schlesiens ältere Kirchen und kirchliche Stiftungen nach ihren frühesten urkundlichen Erwähnungen</i>, Breslau 1884, s. 53.</p> <p>PANZRAM B., <i>Geschichte Grundlagen der ältesten Pfarrorganisation</i>, Breslau 1940.</p>	<p>25. Opracował</p> <p>tekst: Joanna Banik, Joanna Szot</p> <p>plany, rysunki: Joanna Szot</p> <p>zdjęcia, fotografie: Joanna Szot, K. Czartoryski</p> <p>miejsca przechowywania negatywów: ROBiDZ w Opolu</p> <p>Karta po wypełnieniu podlega ochronie na podstawie przepisów prawa autorskiego</p>
<p>23. Źródła ikonograficzne i fotograficzne (rodzaj, miejsce przechowywania, sygnatury)</p> <p>Fotografie sprzed 1945 r. w zbiorach WUOZ w Opolu i IS PAN w Warszawie</p>	<p>26. Adnotacje o inspekcjach, informacje o zmianach (daty, imiona i nazwiska wypełniającego)</p> <p>27. Załączniki</p> <p>9 załączników</p>

WKŁADKA DO KARTY EWIDENCYJNEJ ZABYTEKÓW ARCHITEKTURY I BUDOWNICTWA		ZAŁĄCZNIK NR 1
28. Miejscowość PRZYLESIE	29. Obiekt (nazwa jak w karcie) KOŚCIÓŁ pw. św. STANISŁAWA MĘCZENNIKA	30. Zawartość wkładki (nazwa obiektu lub materiału uzupełniającego) dokończenie pkt. 12
<p>cd. 12 HISTORIA</p> <p>Fundatorami mogli być: Panowie z Pogorzeli, którzy byli hojnymi darczyńcami pobliskich kościołów w Obórkach, Jankowicach Wielkich i Pogorzeli, joannici z Łosiowa lub książę brzeski. Od lat 30. XVI w. do 1945 r. kościół ewangelicki. <u>Gotycki kościół powstał w XIV w.</u>, został wymurowany z kamienia łamanego, wieża z cegły, w dolnej części w wątku gotyckim, ściany są otynkowane. Początkowo składał się z nawy i prosto zamkniętego prezbiterium oraz przylegających do nich parterowych zakrystii, kruchty oraz wieży (niższej niż dzisiejsza). Wnętrze przykrywał drewniany strop zdobiony polichromią. Brak informacji nt. pierwotnej organizacji wnętrza. W XVI w., po przejęciu kościoła przez protestantów, wprowadzono zapewne nowe elementy wyposażenia. M.in. w 1575 (1579?) r. rodzina Wachtel ufundowała dla siebie drewniane, zdobione malowanymi herbami stalle.</p> <p><u>W latach 1712-1713 kościół przebudowano.</u> Zmiany dotyczyły głównie wnętrza: w miejsce stropów nad nawą i prezbiterium założono sklepienia (data 1713 na sklepieniu prezbiterium), przekształcono okna, zbudowano murowany chór w zachodniej części nawy. Parterowa kruchta została częściowo rozebrana, odbudowano ją w dzisiejszej, 2-kondygnacyjnej formie. W 1716 r. wykonano ławki na emporze organowej.</p> <p><u>W 1719 r. nadbudowano wieżę</u> i zwieńczono dachem namiotowym. W 1795 r. wieżę poddano remontowi (metalowa chorągiewka z tą datą znajduje się na strychu); wiatrowskaz wraz z dachem ponownie uległ zniszczeniu podczas pożaru w 1818 r. Rok później położono tymczasowe przekrycie dachu; wiatrowskaz naprawiano w 1822 i 1859 r. W latach 1847-1848 rozbudowano zachodni chór przez dostawienie drewnianych empor wzdłuż północnej i południowej ściany. W 1863 i 1867 r. naprawiano dach kościoła, zniszczony przez burze.</p> <p><u>W 1875 r. przeprowadzono kolejną rozbudowę kościoła:</u> do prezbiterium od wschodu dobudowano trójbocznie zamkniętą absydę. W 1878 r. wyremontowano wieżę. W 1891 r. naprawiono dach kościoła, prowizoryczne przekrycie wieży z 1819 r. zastąpiono dzisiejszym dachem. W 1893 r. otynkowano ściany kościoła i wbudowano nową konstrukcję dzwonną.</p> <p>Jeszcze w latach 20. XX w. na północnej ścianie prezbiterium była drewniana ambona z kon. XVII w. Na sześciobocznym korpusie, w arkadach opartych na pilastrach z korynckimi kapitelami, były malowane postaci ewangelistów. Siedziska rozmontowanych stali z prezbiterium znajdowały się na górnej kondygnacji wieży. Boczne ścianki i baldachim były malowane. Na zapleczkach, przechowywanych na górnej kondygnacji kruchty, namalowany był herb, nad nim był napis: <i>1.5.I.7.5./C.B.I.M.S.</i>, a pod herbem: <i>Vadam wachtel von pannte/naw auff hertzwalde und/kintzendorf</i>. W nawie były drewniane XVIII-wieczne ławki. W kościele znajdowały się 4 drewniane tablice inskrypcyjne (niezachowane lub przeniesione), upamiętniające Gottlieba Schönfeldera (†1814) i ofiary wojen 1813-1814, 1870-1871, 1914-1918. Używane w liturgii naczynia (kielichy, dzbany) pochodziły z XVIII-XIX w. W nawie na podłodze były płyty z piaskowca, w części, gdzie stały ławki, ceglana posadzka; prezbiterium wyłożone było posadzką z piaskowca.</p>		
<p>Wkładkę założył: Joanna Banik, Joanna Szot, wrzesień 2008 r.</p> <p>Miejsce przechowywania negatywów ROBiDZ w Opolu</p>		

cd. MATERIAŁ I KONSTRUKCJA

otwory drzwiowe:

- ostrołukowy fazowany portal z piaskowca (wieża, główne wejście);
- odcinkowo zamknięte portale z piaskowca (kruchta);
- prostokątny portal z piaskowca, fazowany (zakrystia);
- odcinkowe (wieża);

stolarka okienna: współczesna, drewniana; w absydie witraże; na górnej kondygnacji wieży żaluzje;

stolarka drzwiowa: drewniana

- deskowe, z zamkiem skrzynkowym (zakrystia, kruchta);
- deskowe, opierzone (nawa, od południa);
- z przeszklonym nadświetlem (nawa, od zachodu).

schody wewnętrzne:

- kruchta: drewniane, zabiegowe;
- wieża: cementowe, ceglane, drewniane drabiniaste;
- zakrystia: drewniane nieczynne schody pozostałe po zdemontowanej ambonie.

RZUT

Kościół jest orientowany. Do prostokątnej nawy od wschodu przylega węższe prezbiterium na planie prostokąta, do którego na przedłużeniu dostawiona jest węższa, trójbocznie zamknięta absyda. Do prezbiterium od północy przylega prostokątna zakrystia, do nawy od południa kruchta na planie prostokąta, od zachodu kwadratowa wieża. Kościół oszkarpowany.

BRYŁA

Prostokątna nawa przykryta dachem dwuspadowym, niższe prezbiterium przykryte trójspadowo z kalenicą, niewielka zakrystia przykryta pulpitowo; dwukondygnacyjna kruchta w układzie szczytowym, przykryta dwuspadowo. Wieża 6-kondygnacyjna, przykryta dachem namiotowym. Kościół opięty uskokowymi szkarpami, w narożnikach nawy, prezbiterium, absydy i wieży.

cd. załącznik nr 2

WKŁADKA DO KARTY EWIDENCYJNEJ ZABYTKÓW ARCHITEKTURY I BUDOWNICTWA		ZAŁĄCZNIK NR 2
28. Miejscowość PRZYLESIE	29. Obiekt (nazwa jak w karcie) KOŚCIÓŁ pw. św. STANISŁAWA MĘCZENNIKA	30. Zawartość wkładki (nazwa obiektu lub materiału uzupełniającego) dokończenie pkt. 13
<p>ELEWACJE</p> <p>Elewacje są otynkowane.</p> <p><u>Północna elewacja nawy</u> – dwuosiowa, na środku oraz w prawym narożniku ścięte górą szkarpy, narożna w układzie ukośnym. Okna zamknięte odcinkowo, w prostych opaskach, na zachodniej osi okna w 2 kondygnacjach.</p> <p><u>Północna elewacja prezbiterium</u> zasłonięta przez przylegającą do niej <u>zakrystię</u> przykrytą nisko założoną połącią dachu.</p> <p><u>Południowa elewacja nawy</u> – dwuosiowa, okna zamknięte odcinkowo, w prostych opaskach, między nimi <u>kruchta</u> w układzie szczytowym, elewacje dwukondygnacyjne, w narożnikach zdobione boniowaniem. Południowa ściana zamknięta trójkątnym szczytem zdobionym fryzem ząbkowym, w jego centrum okrągłe okno. W przyziemiu odcinkowy portal, w bocznych elewacjach owalne okna. Na górnej kondygnacji prostokątne okna w prostych opaskach.</p> <p><u>Południowa elewacja prezbiterium</u> – jednoosiowa, okno zamknięte odcinkowo, w prostej opasce.</p> <p><u>Absyda</u> – opięta szkarpami, między nimi witrażowe okna zamknięte półkoliście.</p> <p><u>Wieża</u> – dwustrefowa, od zachodu główne wejście w ostrołukowym portalu, na elewacjach otwory szczelinowe. Górna, XVIII-wieczna część wieży oddzielona profilowanym gzymsem, elewacje ujęte podwójnymi pilastrami na cokołach, dźwigającymi fragmenty belkowania. Na każdej elewacji półokrągło zamknięte okno w profilowanej opasce spiętej kluczem, od wschodu i zachodu pod oknami umieszczone okrągłe tarcze zegarowe.</p> <p>WNĘTRZE</p> <p>Wnętrze jednoprzestrzenne, prezbiterium wydzielone gurtm. W zachodniej części nawy wtórnie wbudowany murowany chór muzyczny oparty na 2 kamiennych słupach. Dostęp na chór schodami w wieży i kruchcie. Przestrzeń pod chórem otwarta arkadami o łukach koszowych. Górna kondygnacja kruchty, otwarta do wnętrza nawy, pełni funkcję empory południowej. Chór, empora i – zapewne dla zachowania symetrii – niewielka przestrzeń po stronie północnej, otoczone są drewnianą balustradą z profilowanych tralek. Na chórze znajdują się organy. W absydzie zamykającej prezbiterium 2 współczesne witraże przedstawiające Matkę Bożą i Chrystusa.</p> <p style="text-align: right;">verte</p>		
<p>Wkładkę założył: Joanna Banik, Joanna Szot, wrzesień 2008 r.</p> <p>Miejsce przechowywania negatywów ROBiDZ w Opolu</p>		

cd. WNEŹTRZE

Ściany i sklepienia tynkowane i malowane, artykulacja ścian za pomocą arkad, na ich podłęczach podziały ramowe. Zakrystia i kruchta bez dekoracji na ścianach. Wnętrze wieży tynkowane tylko w dolnych kondygnacjach, na 5. kondygnacji zegar, na najwyższej drewniana konstrukcja dzwonna i 2 dzwony.

WYPOSAŻENIE

- ołtarz główny: drewniane, architektoniczne retabulum przeniesione do kościoła prawdopodobnie w 2. poł. XX w., w ołtarzu obraz przedstawiający patrona kościoła; do budowy mensy użyto płyt nagrobnych, większość zwrócona jest na zewnątrz nieopracowaną stroną (jedna z płyt, na której można odczytać fragment napisu w języku niemieckim, pochodzi z 1895 r.);
- chrzcielnica: neogotycka, 1874, wieloboczna, wykonana z piaskowca, z późniejszą drewnianą pokrywą (pierwotnie przykryta marmurową płytą), fundacja rodziny Reimann (inskrypcja na cokole);
- organy wykonane przez świdnicką firmę Schlag & Söhne;
- zegar: zachodnia tarcza, 1822 (tarcza wschodnia późniejsza?), mechanizm (nr 1775) wykonała w 1912 r. firma A. Eppner & Co. ze Srebrnej Góry;
- 2 dzwony z 1910 i 1923 (odlany przez firmę Ulrich & Weule w Apoldzie).

INSTALACJE

elektryczna, wodno-kanalizacyjna, c.o., odgromowa

28. Miejscowość

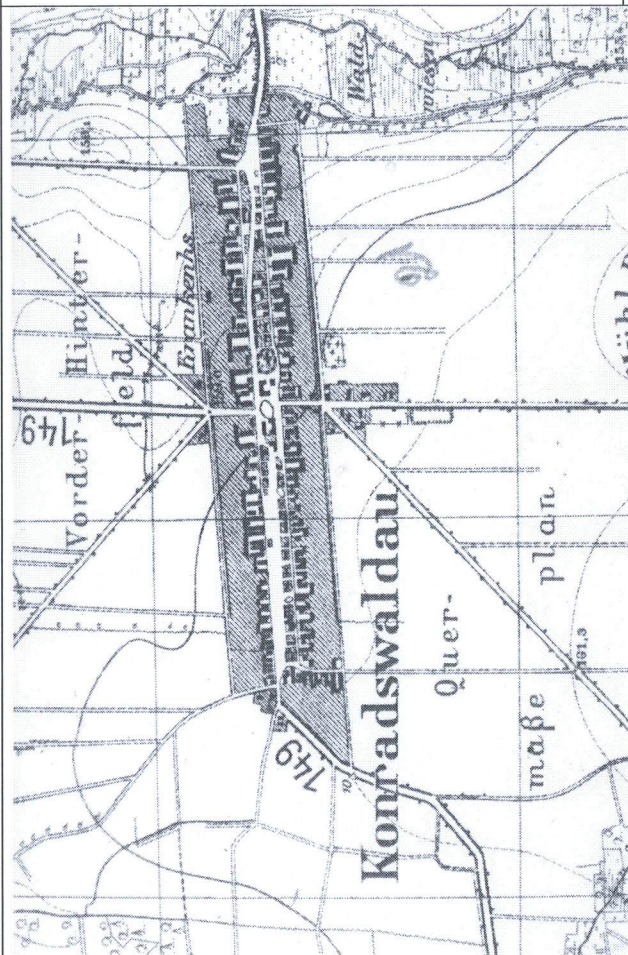
PRZYLESIE

29. Obiekt (nazwa jak w karcie)

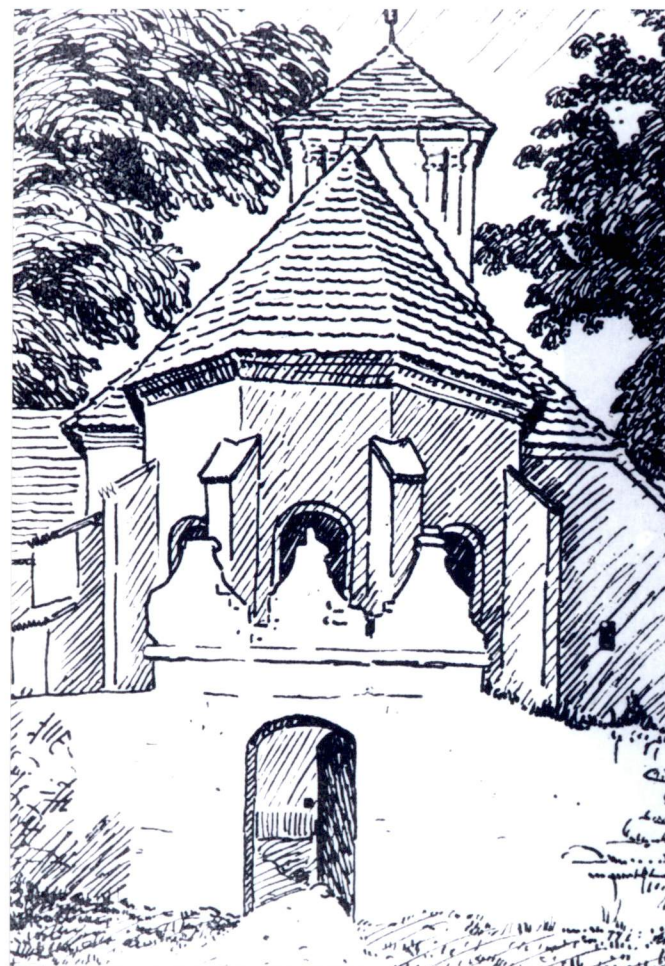
**KOŚCIÓŁ pw. św. STANISŁAWA
MĘCZENNIKA**

30. Zawartość wkładki (nazwa obiektu lub materiału uzupełniającego)

Fotografie



Fot. 2.



Fot. 3.



Fot. 4.

Wkładkę założył: Joanna Banik, Joanna Szot, wrzesień 2008 r.

Miejsce przechowywania negatywów ROBiDZ w Opolu

Fot. 5.



Fot. 6.



Fot. 7.



Fot. 8.



28. Miejscowość
PRZYLESIE

29. Obiekt (nazwa jak w karcie)
**KOŚCIÓŁ pw. św. STANISŁAWA
MĘCZENNIKA**

30. Zawartość wkładki (nazwa obiektu lub materiału uzupełniającego)
Fotografie



Fot. 9.



Fot. 10.



Fot. 11.

Wkładkę założył: Joanna Banik, Joanna Szot, wrzesień 2008 r.

Miejsce przechowywania negatywów ROBIDZ w Opolu

Fot. 12.



Fot. 13.



Fot. 14.



Fot. 15.



28. Miejscowość

PRZYLESIE

29. Obiekt (nazwa jak w karcie)

**KOŚCIÓŁ pw. św. STANISŁAWA
MĘCZENNIKA**

30. Zawartość wkładki (nazwa obiektu lub materiału uzupełniającego)

Fotografie



Fot. 16.



Fot. 17.



Fot. 18.

Wkładkę założył: Joanna Banik, Joanna Szot, wrzesień 2008 r.

Miejsce przechowywania negatywów ROBIDZ w Opolu

Fot. 19.



Fot. 20.



Fot. 21.



Fot. 22.



28. Miejscowość
PRZYLESIE

29. Obiekt (nazwa jak w karcie)
**KOŚCIÓŁ pw. św. STANISŁAWA
MĘCZENNIKA**

30. Zawartość wkladki (nazwa obiektu lub materiału uzupełniającego)
Fotografie



Fot. 23.



Fot. 24.



Fot. 25.

Wkładkę założył: Joanna Banik, Joanna Szot, wrzesień 2008 r.

Miejsce przechowywania negatywów ROBiDZ w Opolu

Fot. 26.



Fot. 27.



Fot. 28.



Fot. 29.



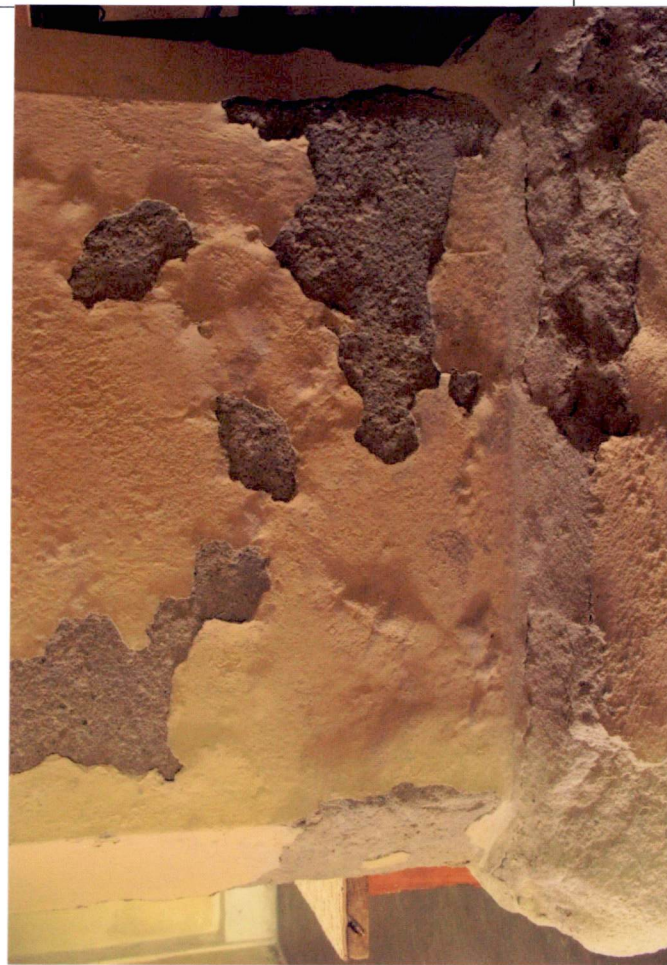
28. Miejscowość
PRZYLESIE

29. Obiekt (nazwa jak w karcie)
**KOŚCIÓŁ pw. św. STANISŁAWA
MĘCZENNIKA**

30. Zawartość wkładki (nazwa obiektu lub materiału uzupełniającego)
Fotografie



Fot. 30.



Fot. 31.



Fot. 32.

Wkładkę założył: Joanna Banik, Joanna Szot, wrzesień 2008 r.

Miejsce przechowywania negatywów ROBiDZ w Opolu

Fot. 33.



Fot. 34.



Fot. 35.



Fot. 36.



28. Miejscowość

PRZYLESIE

29. Obiekt (nazwa jak w karcie)

**KOŚCIÓŁ pw. św. STANISŁAWA
MĘCZENNIKA**

30. Zawartość wkładki (nazwa obiektu lub materiału uzupełniającego)

Fotografie



Fot. 37.



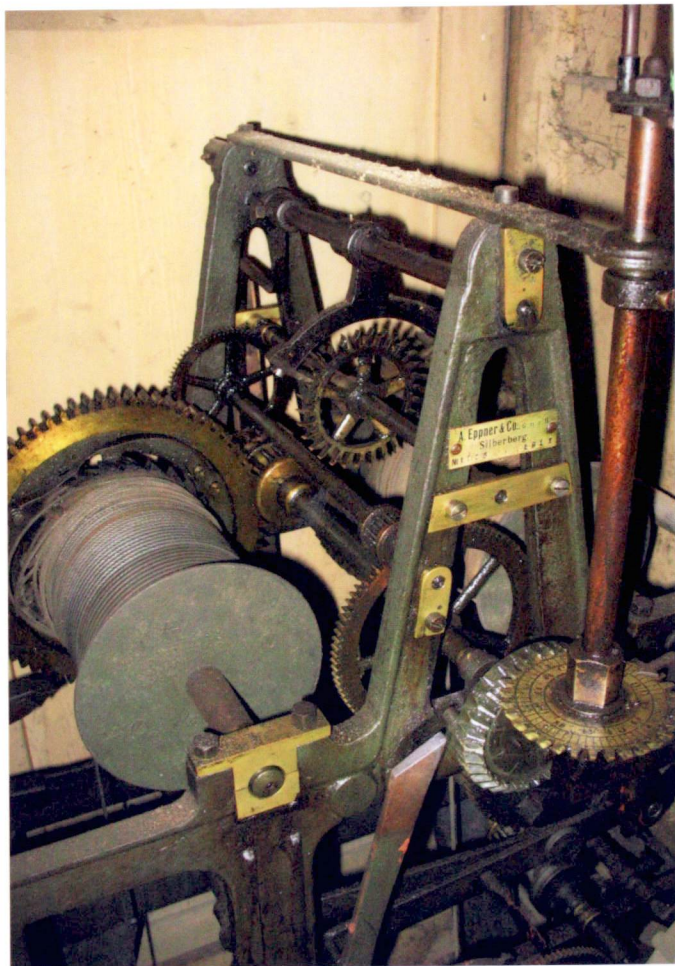
Fot. 38.



Fot. 39.

Wkładkę założył: Joanna Banik, Joanna Szot, wrzesień 2008 r.

Miejsce przechowywania negatywów ROBiDZ w Opolu



Fot. 40.



Fot. 41.

28. Miejscowość

PRZYLESIE

29. Obiekt (nazwa jak w karcie)

**KOŚCIÓŁ pw. św. STANISŁAWA
MĘCZENNIKA**

30. Zawartość wkładki (nazwa obiektu lub materiału uzupełniającego)

Spis fotografii**Spis fotografii**

1. Widok od południowego wschodu
2. Przylesie, fragment mapy z 1884 r., zbiory IG UW
3. Widok od wschodu, rys., Brieger Heimatkalender 1927
4. Widok od zachodu, fot. przed 1945, zbiory WUOZ w Opolu
5. Widok od południowego wschodu, fot. E. Nysler, 1988, zbiory WUOZ w Opolu
6. Wieża kościoła, fot. M. Karnecki, 1960, zbiory WUOZ w Opolu
7. Wnętrze kościoła, widok na chór, fot. przed 1945, zbiory IS PAN
8. Widok od północnego wschodu
9. Wieża kościoła, widok od północy
10. Górna kondygnacja wieży
11. Szczyt kruchty południowej
12. Kruchta, widok od południowego zachodu
13. Kruchta południowa
14. Wschodnia tarcza zegara na wieży
15. Portal zachodni w wieży kościoła
16. Południowa furtka w ogrodzeniu kościoła
17. Zachodnia brama do kościoła
18. Krzyż wieńczący południową furtkę do kościoła
19. Krzyż nagrobny pod ogrodzeniem kościoła
20. Drzwi do kruchty
21. Drzwi w kruchcie, strona wewnętrzna
22. Zamek drzwi do kruchty
23. Wnętrze kościoła, widok na prezbiterium
24. Ołtarz główny
25. Prezbiterium
26. Wnętrze kościoła, widok na chór muzyczny
27. Południowa empora nad kruchtą
28. Chrzcielnica
29. Dawne schody na ambonę
30. Płyta nagrobna wmurowana w tylną ścianę mensy
31. Słup wspierający chór muzyczny, ślady zawilgocenia muru
32. Data przebudowy kościoła na sklepieniu prezbiterium
33. Wieżba nad nawą
34. Wieżba nad kruchtą
35. Krążyny sklepienia nad prezbiterium
36. Wnętrze wieży
37. Chorągiewka wiatrowskazu złożona na strychu
38. Tabliczka znamionowa zegara
39. Fragment stołu gry organów
40. Zegar w wieży
41. Jeden z dzwonów

Wkładkę założył: Joanna Banik, Joanna Szot, wrzesień 2008 r.

Miejsce przechowywania negatywów ROBiDZ w Opolu