

1. Obiekt

PAŁAC

456/1

2. Czas powstania
1 poł. XVIII w.
1913

3. Miejscowość

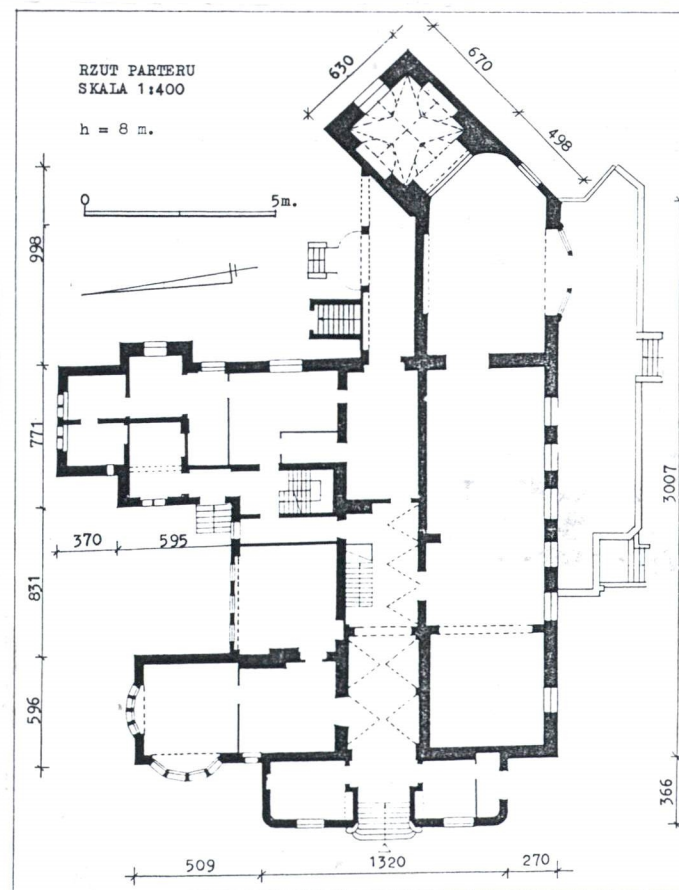
J A N Ó W

11. Zdjęcia, rzut, przekrój, sytuacja, orientacja



Widok ogólny z pn.-zach.

Widok ogólny z pd.-zach.



4. Adres

Janów 16e

nr hipoteczny k.w. [redacted]

5. Przynależność administracyjna

województwo opolskie

pow. BRZEG
gmina Olszanka

6. Poprzednie nazwy miejscowości

Johnsdorf

Przynależność administracyjna
1 VI 1975

województwo opolskie

powiat Brzeg

8. Właściciel i jego adres



9. Użytkownik i jego adres

obiekt nie użytkowany

10. Rejestr zabytków

Nr 2176/87 data 01.10.1987

12. Autorzy, historia obiektu, określenie stylu

1403 Janów wzmiankowany jako wieś rycerska. Ok. 1765 dobra należały do rodziny von Tschirski. W 1845 własność grafa von Pferl, a u schyłku XIX w. /1886, 1891/ Artura Winklera. W następnych latach własność fabrykanckiej rodziny Moll, do której należała garbarnia w pobliskim Brzegu. W jej posiadaniu prawdopodobnie do 1945. Po wojnie dobra wraz z pałacem znacjonalizowane. Pałac pełnił funkcję budynku administracyjno-socjalnego Rolniczego Rejonowego Zakładu Doświadczalnego. W 1995 przejęty wraz z parkiem przez W. Nazarczuka. Od tego momentu nie użytkowany.

Pierwszy dwór w Janowie powstał prawdopodobnie w średniowieczu. W 1 poł. XVIII w. był już murowany. Z niego zachowane starsze partie murów oraz bogaty, późnobarokowy portal, wtórnie użyty jako wejście do piwnicy. Była to niewielka, dwutraktowa budowla na planie prostokąta, zapewne z sienią przelotową i fasadą skierowaną na pd. Barokowy portal mógł pierwotnie stanowić wejście główne. Od k. XVIII w. dworowi towarzyszył ustawiony przy drodze spichlerz. W 1 poł. XIX w. założono wokół park krajobrazowy. Z tego okresu pochodzą również najstarsze budynki pobliskiego folwarku. Gruntownej przebudowy dworu dokonano na pocz. XX w. Prace ukończono w 1913. Ówczesny właściciel dokończenie na wkładce nr 2

13. Opis (sytuacja, materiał i konstrukcja, rzut, bryła, elewacja, wnętrze, wyposażenie, instalacje

Sytuacja. Zespół pałacowo-parkowy usytuowany we wsch. końcu wsi, na zach. stoku niewielkiego wzniesienia, ujętego od pn. łukiem szosy łączącej Łosiów i Olśzanekę. Działka nieregularna, obecnie podzielona płotem z siatki od sąsiadującego od pd. dawnego folwarku oraz od wsch. od nieutwardzonej drogi i zagród dawnych pracowników folwarcznych. Od strony szosy ograniczona murem z cegły i bloczków betonowych /imitujących rustykę/. Na całości parceli, częściowo od pd. przekraczający jej obecne granice, założony na pochyłości terenu park krajobrazowy, poprzecinany wybrukowanymi drózkami łączącymi 3 bramy do zespołu. Wjazd główny od strony wsi /zach./ zaakcentowany niewielkim budynkiem bramnym, w pobliżu którego, po lewej, bryła spichlerza. Po drugiej stronie, od wsch., przy bramie po lewej, wysoki ziemny taras oraz obszerna, okrągła altana. Od pd. brama wiodąca do dawnego folwarku, z zachowanymi trzema murowanymi słupkami. Ponadto w obrębie parku, na prawo od wjazdu głównego niewielka, nieregularna sadzawka. W składzie parkowego drzewostanu głównie lipy / z pozostałością alei lipowej/, akacje, nieliczne platany, a wzdłuż granicy wsch. aleja grabowa. Sam pałac usytuowany bliżej pn.-zach. narożnika parceli. Na przeciw wejścia głównego, oddalony ok. 20 m. na zach. spichlerz i nieco dalej budynek bramny. Między pałacem a spichlerzem, wyprofilowany, owalny podjazd, pośrodku którego trawiasty klomb z dwoma lipami.

Materiał, konstrukcja. Zbudowany częściowo z cegły strychowanej o wymiarach 26 x 12,5 x 7 cm., częściowo z cegły prasowanej, z użyciem elementów piaskownicowych: bogaty portal /obecnie wiodący do piwnicy/, obramowanie okienne w parterze wieży, okładzina cokołu w przybudówce wejścia głównego, a także parapety murku, gazony i sterczyny na zewnątrz przy podjeździe. Obustronnie otynkowany, w elewacjach dekoracyjne wyprawy tynkarskie. W piwnicy, w partii pd. /starszej/ sklepienia kolebkowe i kolebkowe z lunetami, w pozostałych pomieszczeniach piwnicznych głównie stropy Kleina, sporadycznie również stropy odcinkowe. We wnętrzu wejścia głównego masywna, koszowa kolebka, w holu na parterze i korytarzu na piętrze koszowe kolebki z lunetami, w przyziemiu wieży sklepienie żaglowe wzbogacone rodzajem płytkich lunet. W pozostałych pomieszczeniach stropy drewniane z podsufitką. Na wyższych kondygnacjach proste, drewniane stropy belkowe. Więźba dwupoziomowa, w partii dolnej układ stolcowo-płatwiowy, w znacznej części obudowany ściankami poddasza. Wyżej konstrukcja wieszarowo-kleszczowa, o wieszarach dźwigających rząd słupów biegnących wzdłuż kalenicy. Więźba chełmu wieży niedostępna. Poszycie dachówką karpiówką, nad dużą facjatą od pd. wtórnie papa, w dolnej partii hełmu wieży dachówka karpiówka, w górnej blacha. Podłogi: w piwnicach w większości posadzka ceglana, w przybudówce pn. dawne

<p>14. Kubatura</p> <p>ok. 6120 m³</p>	<p>15. Powierzchnia użytkowa</p> <p>ok. 1160 m²</p>	<p>16. Przeznaczenie pierwotne</p> <p>pałac</p>	<p>17. Urzycowanie obecne</p> <p>obiekt nie użytkowany</p>
<p>18. Prace budowlane i konserwatorskie, ich przebieg i dokumentacja</p> <p>Po 1945 nie prowadzono szerzej zakrojonych prac remontowych. Pewnych przeróbek dokonano we wnętrzach, co wiązało się z adaptacją pałacu do funkcji socjalno-biurowych, jakie pełnił przez ostatnie kilkadziesiąt lat. W wyniku tych zabiegów wnętrza w znacznym stopniu utraciły stylowy charakter. Ponadto zmieniono rodzaj poszycia dachu dużej facjaty pd., gdzie pierwotną dachówkę zastąpiono papą.</p> <p>mgr inż. arch. M. Dąbek – Inwentaryzacja architektoniczno-konserwatorska, 1981</p>		<p>19. Stan zachowania (fundamenty, ściany zewnętrzne, ściany wewnętrzne, sklepienia, stropy, konstrukcje dachowe, pokrycie dachu, wyposażenie, instalacje)</p> <p>Ogólnie obiekt zaniedbany.</p> <p>Fundamenty pracują prawidłowo, na ścianach nie widać większych spękań. Mury miejscami zawilgocone – dołem na skutek braku izolacji przeciwwilgociowej, górą w wyniku znacznego zniszczenia rynien, rur spustowych i obróbek blacharskich. Na elewacjach liczne ubytki tynków. Sklepienia w stanie dobrym. W niektórych stropach na poddaszu odspojone podsufitki.</p> <p>Więźba miejscami zawilgocona.</p> <p>Poszycie nieszczelne.</p> <p>Okna częściowo do wymiany, częściowo do naprawy.</p> <p>20. Najpilniejsze postulaty konserwatorskie</p> <p>Budynek wymaga szeroko zakrojonego remontu, obejmującego odnowienie elewacji i wnętrz oraz, przede wszystkim naprawę dachu. Prace należy prowadzić przy pełnym respektowaniu zabytkowego charakteru obiektu. Ochronie podlega bryła, wystrój elewacji, wszystkie sklepienia oraz detale kamienne, ze szczególnym uwzględnieniem barokowego portalu. Ponadto należy rozszerzyć wpis do rejestru zabytków o budynek bramny i altanę, a także opracować kartę ewidencyjną dla całego zespołu.</p>	

21. Akta archiwalne (rodzaj akt. numer i miejsce przechowywania)

24. Uwagi różne

25. Opracował

tekst

mgr Jerzy Skarbek, sierpień 1997

imię, nazwisko, data, podpis

plany, rysunki

mgr Jerzy Skarbek, sierpień 1997

imię, nazwisko, data, podpis

zdjęcia fotogr.

mgr Jerzy Skarbek, sierpień 1997

imię, nazwisko, data, podpis

miejsce przechowywania negatywów

u autora

Karta po wypełnieniu podlega ochronie na podstawie przepisów prawa autorskiego

22. Bibliografia

26. Adnotacje o inspekcjach, informacje o zmianach (daty, imiona i nazwiska wypełniających)

23. Źródła ikonograficzne i fotograficzne (rodzaj, miejsce przechowania, sygnatury

27. Załączniki

Wkładki do karty ewidencyjnej zabytków
architektury i budownictwa - 6 szt.

1. Miejscowość

J A N Ó W

2. Obiekt

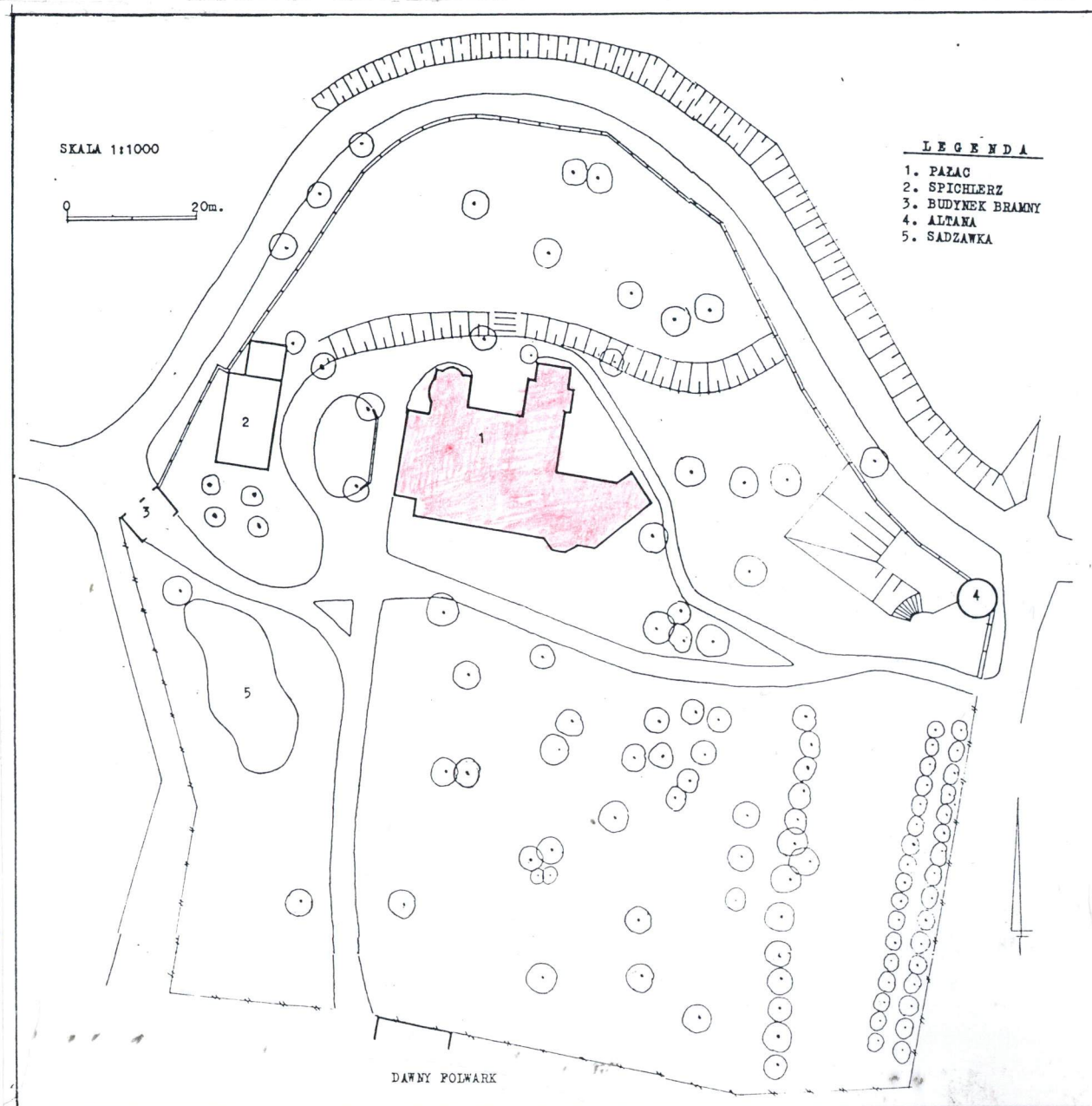
PAŁAC

3. Zawartość:

plan sytuacyjny, ciąg dalszy opisu

płytki ceramiczne, na parterze w holu mozaika z płytek lastrykowych, w przedsionku płyty marmurowe, w łazience, na 1 piętrze lastrykowa mozaika, na parterze loggii stylowa terakota, w pozostałych pomieszczeniach parkiety i podłogi z desek. Schody do piwnicy dwubiegowe powrotne z podestem, ceglane, z drewnianą okładziną stopni. Na piętro i poddasze dwubiegowe proste z podestem, z prostą, drewnianą balustradą, na parterze dekoracyjny słupek. W wieży, na wyższe kondygnacje metalowe, z kutą balustradą, z drewnianymi podstopnicami, na 3 i 4 piętro dwubiegowe z podestem, o biegach przyległych do ścian ośmioboku, na 5 piętro zabiegowe. Ponadto, od zewnątrz, od pn. i pd. jednobiegowe, ceglane schody do piwnicy. W wejściu głównym oraz na taras pd. biegi o stopniach z piaskowca, natomiast do przybudówki pn.-wsch. i do loggii stopnie granitowe. Okna w większości skrzynekowe, niektóre z podziałkami szczeblinowymi, na parterze przeważnie okratowane. Kraty dekoracyjne, najczęściej koszowe. Drzwi ramowo-płycinowe, w wejściu głównym trzyskrzydłowe, dekoracyjnie profilowane, przeszklone, z dużym nadświetlem o łuku koszowym i dekoracyjnymi szczeblinami.

Rzut. Na planie nieregularnym, korpus zbli-



Wkładkę założył mgr Jerzy Skarbek,
pazdz. 1997.

Miejsce przechowywania negatywów u autora

żony do kwadratu, trzytraktowy, z korytarzem na osi wsch.-zach.. Od wsch. przyległa część jednotraktowa z mocno ściętym narożnikiem, przy którym kwadratowa wieża. Między wieżą a korpusem, od pn. loggia. Od pd. płytki trójboczny ryzalit z wyjściem na nieregularny taras. Od zach. przyległa do korpusu szeroka, prostokątna przybudówka o zaokrąglonych narożnikach. Na jej osi wejście główne poprzedzone wyprofilowanym podjazdem. Przy narożniku pn.-zach. korpusu, od pn. przybudówka zbliżona do kwadratu, z płytkim, kolistym ryzalitem od zach. i takimż wykuszem od pn. Przy narożniku pn.-wsch., również od pn. druga przybudówka - rozbudowana, z ryzalitem od wsch. i przyległą mniejszą przybudówką od pn.

Bryła. Budynek o bryle mocno rozczłonkowanej, zróżnicowanej pod względem wysokości. Podpiwniczony. Korpus wraz z częścią przyległą od wsch. dwukondygnacyjny, z użytkowym poddaszem, przykryty dachem mansardowym z licznymi facjatami i lukarnami. Przybudówki parterowe - zachodnia zwieńczona tarasem, północne przykryte dachami mansardowymi z naczółkami. Wieża pięciokondygnacyjna, dołem /do wysokości 2 piętra włącznie/ kwadratowa, wyżej ośmiokątna, zwieńczona galerią i ośmiokątną nadbudówką krytą profilowanym, niskim hełmem. Loggia między korpusem i wieżą dwukondygnacyjna.

Elewacje. Elewacja zach. /frontowa/ trzyosiowa, z parterową przybudówką niemal na całej szerokości korpusu, zwieńczoną tralkową, kamienną balustradą. W przybudówce, na osi środkowej obszerna wnęka wejścia głównego, zamknięta łukiem koszowym. Ościeża sfazowane, pokryte dekoracją płycinową. W linii nadproża daszek o linii falistej, wsparty na kątach, ozdobnych wspornikach. Okna na osiach bocznych prostokątne, niskie, wysoko umieszczone, w profilowanych opaskach z wydatnymi parapetami i gzymsowymi obdasznicami, okratowane. Takie same okna /po jednym z każdej strony/ w elewacjach bocznych przybudówki. W partii korpusu, na poziomie piętra, na osi środkowej prostokątne drzwi na taras, obwiedzione profilowaną opaską z trapezowym kluczem. Wyżej, nad wydatnym, profilowanym gzymsem wieńczącym dużą facjata z częścią centralną ujętą w pilastry i spływy wolutowe, zwieńczona trójkątnym przyczółkiem. W facjacie dwa prostokątne okna w profilowanych opaskach. Ponadto w linii elewacji zach. boczna elewacja przybudówki przy pn.-zach. narożniku korpusu - ujęta w narożne lizeny, zwieńczona profilowanym gzymsem. W jej obrębie szeroki, kolisty ryzalit z czterema prostokątnymi, okratowanymi oknami. Elewacja pd. ośmioosiowa, o otworach prostokątnych, zwieńczona wydatnym, profilowanym gzymsem. Na parterze, po prawej trójboczny ryzalit z drzwiami na taras w ścianie środkowej i oknami w ścianach bocznych. Na osi trzeciej od lewej, poniżej poziomu tarasu niewielka przybudówka zejścia do piwnicy. W niej późnobarokowy, kamienny portal z profilowanym nadprożem o linii wklęsło-wypukłej, z wolutowym kluczem. Węgary zwieńczone profilowanymi impostami, pod którym kampanulle. Okna w profilowanych opaskach, z parapetami podpartymi kostkowymi konsolkami, z gzymsowymi obdasznicami na parterze i trapezowymi kluczami na piętrze. W części okien parteru koszowe kraty. W partii dachu, centralnie duża facjata o sześciu osiach okiennych, zwieńczona trójkątnym przyczółkiem. Po bokach proste lukarny, po dwie z każdej strony. Elewacja pd.-wsch. krótka, asymetryczna, z dwoma prostokątnymi oknami. Okno parteru okratowane, nad nim eliptyczna płyta - być może relik po nie istniejącym lub planowanym balkonie, ewentualnie wykuszu. Nad płytą niewielka, zamknięta w owalu, plastyczna dekoracja w tynku. Po prawej dolne kondygnacje wieży, bez podziałów. W jej części ośmiokątnej /powyżej 2 pię-

1. Miejscowość	2. Obiekt	3. Zawartość:
J A N Ó W	PAŁAC	dokończenie opisu i historii, fotografie

tra/ nieliczne, prostokątne okna. Galeria w zwieńczeniu otoczona prostą, metalową balustradą. Narożniki ośmio-
kątnej nadbudówki ujęte w gładkie pilastry, podtrzymujące rodzaj gładkiego belkowania i profilowany gzyms wień-
czący. W elewacji pn.-wsch. wieży, na parterze duże okno o łuku pełnym, w kamiennej oprawie, z wydatnym parape-
tem i szeroką, profilowaną archiwoltą, z trapezowym kluczem, wspartą na impostach gładkich węgarów.

Elewacja pn. mocno nieregularna, z dwoma przybudówkami. Między nimi, w partii korpusu okna prostokątne o ukła-
dzie swobodnym - na parterze trzy skupione w części po prawej, na piętrze cztery w regularnym rytmie, w profilo-
wanych opaskach z trapezowymi kluczami. Ponad dachami przybudówek, w partii korpusu dwie jednakowe facjaty o
szczytach ujętych w spływy wolutowe, zwieńczonych trójkątnymi przyczółkami; w każdej po dwa prostokątne okna.
W przyczółku facjaty po prawej data 1913. Na odcinku między korpusem i wieżą dwukondygnacyjna, trzyprzęsłowa lo-
ggia. Przęsła prostokątne, na parterze wydzielone kwadratowymi filarami. Na piętrze przysadziste, okrągłe ko-
lunny z entasis, na cokołach, z kostkowymi głowicami. Między cokołami bogata, kuta balustrada z balkonowym wy-
brzuszeniem w przęśle środkowym. Obie przybudówki zbliżone w formie, ujęte w narożne lizeny zwieńczone odcinka-
mi wydatnych gzymsów. Linia gzymsu na górnej krawędzi szczytu ściętego naczółkiem dachu łukowo wyłamana wokół
okrągłego okulusa. W lewej przybudówce dwie pary prostokątnych okien, z parapetami na kostkowych konsolkach.
W prawej łukowy wykusz z pięcioma prostokątnymi, okratowanymi oknami. Elewacja wsch. krótka, nieregularna - na
odcinku korpusu z jednym, prostokątnym oknem, na odcinku przybudówki z dwoma oknami, jedno z nich w płytkim ry-
zalicie. Okna w profilowanych opaskach z parapetami wspartymi na kostkowych konsolkach.

Wnętrza częściowo zachowały stylowy charakter. W przedsionku marmurowa okładzina ścian oraz dwie gipsowe płyci-
ny, każda z puttem na koniu. Główny korytarz sklepiony kolebką z lunetami. W ościeżach drzwi do jednego z po-
mieszczeń parteru wtórnie wmurowane dwa majolikowe kafle /prawdopodobnie kominka/ - jeden w formie tympanonu z
Madonną i Dzieciątkiem oraz dwoma aniołami, drugi w formie medalionu ze sceną Zwiastowania. W przyziemiu wieży
sklepienie ze szwami tworzącymi rysunek gwiazdy. W korytarzu na piętrze koszowa kolebka z lunetami, mocno spła-
szczona. Grube szwy w formie wałkowych żeber spływających na profilowane konsolki, spięte w dziobach lunet pro-
filowanymi rozetami. W korytarzu drzwi do jednego z pomieszczeń o łuku koszowym, obwiedzione profilowaną opas-
ką. Na piętrze zachowana również łazienka /z dużą wanną/ z czasów przebudowy, wyłożona stylowymi kafelkami z
profilowanymi gzymsami.

Instalacje: elektryczna, wodna, kanalizacyjna, c.o.o.

dokończenie "Autorzy, historia ..."

Otto Moll nadał skromnej siedzibie formę pałacu. Pierwotny budynek przedłużono ku wsch., gdzie stanęła smukła
wieża i piętrowa loggia. Od pn. dobudowano trzeci trakt i dostawiono przybudówki. Wejście główne przeniesiono

Wkładkę założył mgr Jerzy Skarbek, paźdz. 1997

Miejsce przechowywania negatywów: u autora

z elewacji pd. do zach. Umieszczono je w przybudówce zwieńczonej tarasem. Z dawnego traktu tylnego utworzono hol. Całość przykryto dachami mansardowymi i urozmaicono licznymi szczytami facjat oraz lukarnami, ryzalitami i wykuszem. Powstała malownicza budowla, nawiązująca w niektórych szczegółach do lokalnych form późnobarokowych i klasycystycznych, w ogólnej formie mająca dawać pozór wiekowej siedziby rodowej. Pracami objęto również teren wokół pałacu. Park od strony drogi ogrodzono murem, przy którym stanęła altana. Bramę główną zaakcentowano niewielkim budynkiem, również o cechach neobarokowych, który wraz z sylwetą starego spichlerza zmonumentalizował wjazd do rezydencji od strony wsi.



Widok ogólny z pd.-wsch.



Elewacja zach. - wejście główne



Korpus - elewacja pn.

Elewacja wsch. - przybudówka pn.-wsch.

Przybudówka pn.-wsch. - widok od pn.

Przybudówka pn.-wsch.



1. Miejscowość

J A N Ó W

2. Obiekt

PAŁAC

3. Zawartość:

fotografie



Korpus i wieża - widok od pd.

Wkładkę założył:
mgr Jerzy Skarbek, sierp. 1997
Miejsce przechowywania
negatywów: u autora



Przybudówka pn.-zach.

Ryzalit pd.



Przybudówka pn.-zach. - widok od zach.

Loggia





Elewacja pn.- szczyt wsch.
korpusu



Elewacja pn. - szczyt zach. korpusu



Elewacja pn. - szczyt zach. korpusu

Elewacja pd. - fragment przybudówki
zach.



Elewacja zach. - facjata



Elewacja pd. - facjata



1. Miejscowość

J A N Ó W

2. Obiekt

PAŁAC

3. Zawartość:

fotografie



Dolne kondygnacje wieży



Górne kondygnacje wieży



Elewacja pd. - facjaty

Korpus - narożnik pn.-zach.



Górne partie elewacji pn.



Wkładkę założył:
mgr Jerzy Skarbek, sierp.1997
Miejsce przechowywania
negatywów: u autora



Elewacja zach.,
wejście główne



Elewacja zach.,
wejście główne



Elewacja pd. - portal
wejścia do piwnicy



Portal wejścia do
piwnicy - fragment

Fragment podjazdu przy
elewacji zach.



Portal wejścia do piwnicy,
fragment



Elewacja pd. - okna parteru



1. Miejscowość

J A N Ó W

2. Obiekt

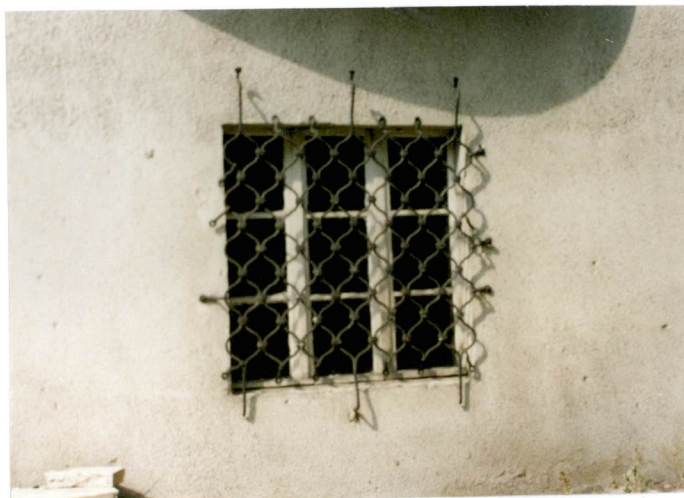
PAŁAC

3. Zawartość:

fotografie



Okno w przyziemiu wieży



Elewacja pd. - okno przyziemia



Elewacja pd. - fragment

Elewacja pd. - okno w przyziemiu



Okno przybudówki pn.-zach.



Wkładkę założył:
mgr Jerzy Skarbek, sierpień 1997
Miejsce przechowywania
negatywów: u autora



Loggia - fragment



Loggia - fragment



Loggia - fragment

Loggia - fragment



Hol parteru



Hol 1 pietra



1. Miejscowość

J A N Ó W

2. Obiekt

P A Ł A C

3. Zawartość:

fotografie



Schody w holu



Hol 1 piętra



Hol 1 piętra - fragment

Luneta sklepienia w przedsionku



Hol 1 piętra - fragment



Wkładkę założył:
mgr Jerzy Skarbek,
sierpień 1997
Miejsce przechowywania
negatywów: u autora



Łazienka na 1 piętrze



Więźba - fragment



Więźba - fragment

Dachy - widok z wieży

