

1. Obiekt

450/1

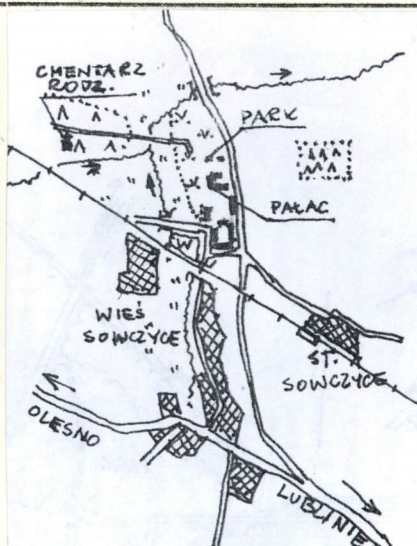
PAŁAC

2. Czas powstania
XVI/XVII w (?)
1867, 1906

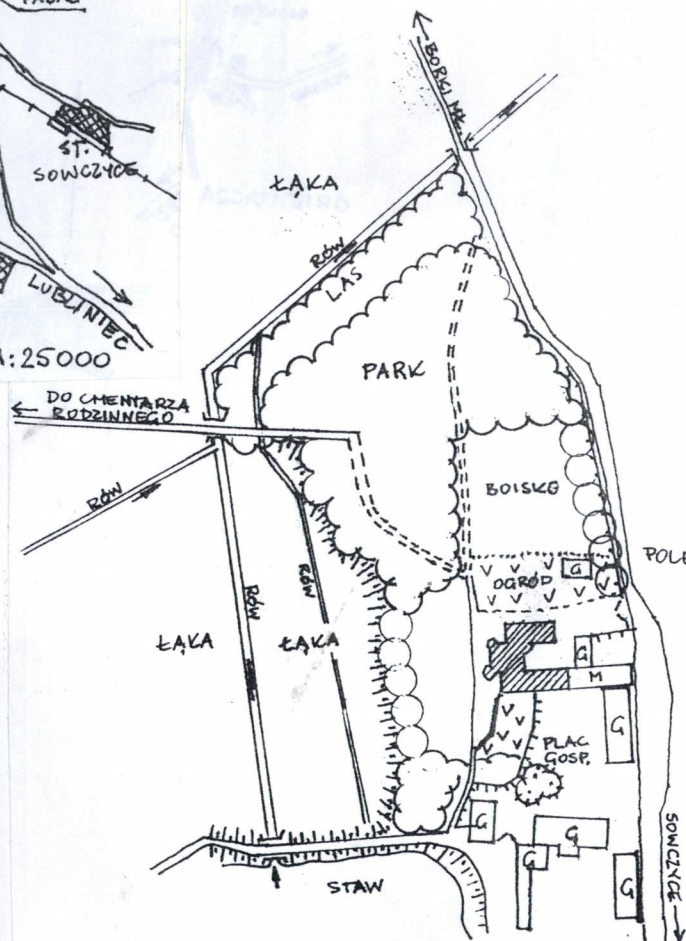
3. Miejscowość

SOWCZYCE

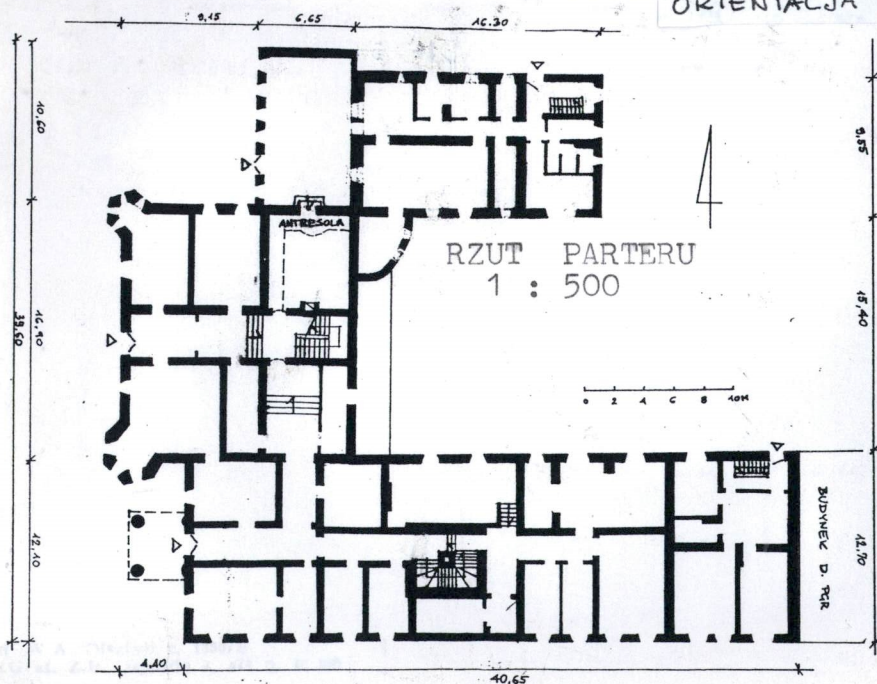
11. Zdjęcia, rzut, przekrój, sytuacja, orientacja



ORIENTACJA 1:25000



SYTUACJA 1:5000



RZUT PARTERU
1 : 500

4. Adres SOWCZYCE

nr hipoteczny

5. Przynależność administracyjna

województwo częstochowskie

gmina Olesno

6. Poprzednie nazwy miejscowości

SCHOFTZITZ, SCHOFFSCHUTZ

EULENDORF (1938-45)

7. Przynależność administracyjna
przed 1 VI 1975

województwo opolskie

powiat oleski

8. Właściciel i jego adres

Skarb Państwa

9. Użytkownik i jego adres

Państwowy Dom Dziecka

Sowczyce

10. Rejestr zabytków

Nr A/563

data 20.12.95

12. Autorzy, historia obiektu, określenia stylu.

Wieś Sowczyce wymieniana jest wielokrotnie w różnych dokumentach, począwszy od 1297 roku; do roku 1753 następują tu częste zmiany właścicieli. Pierwsza wzmianka o dworze pochodzi z 1636 r., majątek był wtedy w rękach rodziny Jordaków. Na mapie (Kriegeskarte der Schlesien von Wredego) dwór potwierdzony jest w roku 1747; lokalizacja jego pokrywa się z dzisiejszą. Właścicielem jest wtedy J.F. Larisch. W 1753 r., obok innych, dobra Sowczyce nabywa Fryderyk Leopold hrabia Gessler, a w dniu 16.02.1762 r. podnosi je do rangi majoratu. Równocześnie w latach 1761-64, na nowym miejscu (dziś nieznanym) buduje nowy pałac. (Projektant ani budowniczy nieznanymi.) Stary dwór schodzi wtedy do rangi "domu myśliwskiego". Po roku 1810, kiedy to młody pałac spłonął do fundamentów, właściciele przenoszą się ponownie do starego dworu. W roku 1867 następuje pierwsza rozbudowa; powstaje wtedy skrzydło południowe z wieżą. W roku 1906, w czasie kolejnej rozbudowy powstaje jednoprzestrzenne w rzucie skrzydło północne, zostaje też nieco powiększone skrzydło południowe. Prawdopodobnie w tym czasie powstaje też, zachowany częściowo do dziś, wystrój zewnętrzny - pseudorenesansowe attyki, pseudogotyckie krenelaże i nadwieszane wieżyczki na narożnikach skrzydła pd. i wieży, metalowo-szklane daszki nad wejściami do korpusu i skrzydła pn. Jak i wewnętrzny - kominek w sali na parterze, piec na piętrze, antresola i sztukaterie na stropach oraz stolarka - tak zewnętrzna jak

cd. zał. 1

13. Opis (sytuacja, materiał i konstrukcja, rzut, bryła, elewacje, wnętrza, wyposażenie, instalacje)

1. Sytuacja

Pałac usytuowany jest w północnej części wsi Sowczyce, w centralnym punkcie założenia pałacowo-parkowo-folwarcznego. Od strony północnej i wschodniej otoczony jest zabudowaniami folwarcznymi; park przylega do pałacu od strony północnej i zachodniej (od zachodu rozległa polana, od północy uprawy ogrodnicze i boiska)

2. Materiał, konstrukcja, technika

Ściany - murowane z cegły na zaprawie wapiennej, w częściach nowych częściowo z użyciem pustaków i bloczków gazobetonowych, na zaprawie cementowo-wapiennej. Nadproża płaskie, w kilku przypadkach z wykorzystaniem łuku odcinkowego, murowane. Sklepienia - tylko w górnej kondygnacji ryzalitu pd. - klasztorne, pięć segmentów ośmiobocznego. Stropy - drewniane z podsufitką tynkowaną na macie trzcinowej, w nowej części i pomieszczeniach remontowanych żelbetowe prefabrykowane i akermana. Wieżba dachowa - drewniana. Dach - kryty papą. Posadzki, podłogi - drewniane, parkiet (współczesny), częściowo deski. W sieniach i pomieszczeniach gospodarczych płytki ceramiczne. Schody - drewniane policzkowe, proste jednobiegowe i powrotne; w wieży zabiegowe, w nowej części betonowe prefabrykowane. Drzwi wewnętrzne jedno i dwuskrzydłowe, ościeżnicowe, ramowo-płycinowe, częściowo zachowane oryginalne, częściowo wymienione na typowe. Drzwi zewnętrzne drewniane, ościeżnicowe, dwuskrzydłowe, przeszklone. W nowej części jednoskrzydłowe. Okna - drewniane, podwójne, skrzynkowe dwuskrzydłowe (w ryzalitach jednoskrzydłowe); na piętrze korpusu i skrzydła pd. - ze ślaniem. Od strony dziedzińca trzy okna różnej konstrukcji i wymiarów zamknięte łukiem odcinkowym, pozostałe - prostokątne. Okna części nowej zespolone, jedno i dwuskrzydłowe.

3. Rzut

Pałac założony jest na planie nieregularnej litery U. Centralną część stanowi trzytraktowy korpus na planie zbliżonym do kwadratu (16,90 x 15,80 m), z dwoma narożnymi ryzalitami; mniejszym sześciobocznym w narożniku pn-zach. i większym, ośmiobocznym w narożniku pd-zach. Od południa przylega do korpusu dłuższe skrzydło, na planie prostokąta, z wtopioną w rzut kwadratową wieżą; od północy skrzydło krótsze, na rzucie zestawionym z dwu niejednakowych prostokątów. W pn-zach. narożniku dziedzińca, utworzonym przez korpus i skrzydło pn. usytuowana jest klatka schodowa na planie zbliżonym do 1/4 elipsy. Całość nie podpiwniczona, z wyjątkiem niewielkiego fragmentu skrzydła pd.

4. Bryła

Zarówno korpus jak skrzydła mają po dwie kondygnacje, nieco wyższe w części centralnej. Poszczególne fragmenty pokryte są dachami o bardzo niewielkich spadkach, (do maks. 15°). Nad korpusem dach jest trzypadowy (ze szczytem od strony pn.), nad starszymi częściami skrzydeł pulpitowy, prawie płaski, nad nowszymi - dwuspadowy.

cd. zał 1

<p>14. Kubatura</p> <p>ok. 8600 m³</p>	<p>15. Powierzchnia użytkowa</p> <p>ok. 1700 m²</p>	<p>16. Przeznaczenie pierwotne</p> <p>Dwór, potem dom myśliwski, po 1810 r. rezydencja</p>	<p>17. Użytkowanie obecne</p> <p>Dom dziecka</p>
<p>18. Prace budowlane i konserwatorskie, ich przebieg i dokumentacja</p> <p>1983-86 Remont obiektu</p> <p>Projekt - arch. Anna Ludwikowska (Terenowy Zespół Usług Projektowych w Oleśnie)</p>		<p>19. stan zachowania (fundamenty, ściany zewnętrzne, ściany wewnętrzne, sklepienia, stropy, konstrukcje dachowe, pokrycie dachu, wyposażenie i instalacje)</p> <p>Fundamenty zawilgocone.</p> <p>Ściany zewnętrzne w dolnej części zawilgocone, częściowo zagrzybione, wyżej stan dobry.</p> <p>Stropy - stan dobry.</p> <p>Konstrukcja dachowa - częściowo przegniła (nad skrzydłem pn.)</p> <p>Pokrycie dachu - do wymiany (w cz. jw.)</p> <p>Wyposażenie i instalacje - w dobrym stanie.</p> <p>Sztukaterie, kominki, piec - w dobrym stanie.</p> <p>Stolarka (partie zachowane) - stan dobry.</p>	
		<p>20. Najpilniejsze postulaty konserwatorskie</p> <ol style="list-style-type: none"> 1. Wysuszenie i odgrzybienie dolnych partii ścian i fundamentów. 2. Przebudowa dachu (za małe spadki), wymiana pokrycia 	

21. Akta archiwalne (rodzaj akt, numer i miejsce przechowywania)

22. Bibliografia

1. Słownik Geograficzny Królestwa Polskiego, Warszawa 1880-1905. T.XI str.97
2. Piech r. Sowczyce, w: Głos Olesna, zesz 15 (1983)
3. Weber R. Schlesische Schlosser, Drezno 1909-11, cz.3 str.30

23. Źródła ikonograficzne i fotografia (rodzaj, miejsce przechowywania, sygnatury)

24. Uwagi różne

25. Opracował

tekst mgr Stefan Zaleski XI.95

plany, rysunki mgr Stefan Zaleski XI.95

zdjęcia fotogr. Stefan Zaleski XI.95

imie, nazwisko, data, podpis

miejsce przechowywania negatywów PSOZ Częstochowa

Karta po wypełnieniu podlega ochronie na podstawie przepisów prawa autorskiego

26. Adnotacje o inspekcjach, informacje o zmianach (daty, imiona i nazwiska wypełniających)

27. Załączniki

5 szt. (wkładki nr 1-5)

1. Miejscowość SOWCZYCE	2. Obiekt (nazwa jak w karcie) PAŁAC	3. Zawartość wkładki (nazwa obiektu lub materiału uzupełniającego) OPIS -cd. punkty 12 i 13.
----------------------------	---	---

cd. pkt 12

wewnętrzna. Projektant ani wykonawca żadnej z przebudów nie jest znany. Kolejne rozbudowy nastąpiły w okresie międzywojennym - dobudowano wtedy fragment skrzydła północnego.

Po roku 1945 majątek znacjonalizowano i częściowo rozparcelowano. Część nie rozparcelowaną z zabudowaniami gospodarczymi przejął PGR, pałac z parkiem - uniwersytet ludowy, a po 1951 r. Państwowy Dom Dziecka, który użytkuje go do dziś. W okresie tym dobudowano kolejny segment do skrzydła pn. (mieszkanie) oraz nadbudowano wcześniej istniejące obiekty pomocnicze (magazyn, pralnia) łącząc je w jedną całość zw skrzydłem pd. Przy okazji kolejnych remontów i przebudów (m.in. w latach 1983-86) pozbawiono elewacje dużej części detalu architektonicznego - obramień okiennych, gzymsów, elementów wieżyczek; część okien wymieniono na typowe.

cd. pkt 13

ppkt.4 dok. Ryzalitty przekryte dachami namiotowymi, również o prawie poziomych połaciach. Ponad całością góruje usytuowana w połowie skrzydła pd. kwadratowa wieża o wysokości przeszło dwukrotnie przewyższającej budynku, przekryta tarasem. Nad wejściem głównym (w skrzydle pd.) duży balkon, wsparty na dwu okrągłych słupach.

5. Elewacje

Korpus w bryle późnorennesansowy (manierystyczny) ale pozbawiony wszelkiego detalu; skrzydła (starsza część) i wieża eklektyczne, z zastosowaniem elementów neorenesansowych (attyki) i neogotyckich (krenelaż, wieżyczki narożne). Nowsz. część skrzydeł bezstylowa, po przebudowach zbliżona charakterem do współczesnych bloków mieszkalnych. Cokół na całym obwodzie budynku minimalnie (kilka cm) cofnięty, wysokości do 50 cm. Kondygnacje starej części oddzielone ciągłym gzymsem kordonowym, skromnie profilowanym. Korpus zwieńczony gzymsem koronującym, stara część skrzydeł - attyką pełną z niszami. Okna pozbawione gzymsów, z wyjątkiem okien piętra w skrzydle pd., posiadających gzymsy parapetowe.

5.1 Elewacja południowa

Część nowa 10-osioła, współczesna; część stara 5-osioła, symetryczna. Nad osiami 1-2 i 4-5 attyka pełna z blendami nad środkową - podwyższona ściana zwieńczona krenelażem. W podwyższonej części ściany okrągłe okienko doświetlające poddasze. Odcinki attyki i krenelaża ujęte w cztery nadwieszane neogotyckie wieżyczki.

5.2. Elewacja zachodnia - frontowa

a) korpus. Trzyosiowy, niesymetryczny, flankowany dwoma ryzalitami (na rzucie 6- i 8-boku). Wosi środkowej drzwi wejściowe (pierwotnie główne) przekryte szklanym daszkiem na metalowej konstrukcji. Całość zwieńczona gzymsem koronującym.

b) skrzydło południowe. Trzyosiowe, lekko asymetryczne. W osi środkowej główne drzwi wejściowe. Nad wejściem balkon wsparty na dwu okrągłych słupach, z ażurową balustradą z tralek. Całość zwieńczona attyką pełną z blendami.

Wkładkę założył: mgr Stefan Zaleski XI 95
(imię, nazwisko, data)

W narożniku pd. attyka zakończona nadwieszoną wieżyczką.

verte !

Miejsce przechowywania negatywów:

Wzrór ODZ 1978 r.

c) Skrzydło północne. W parterze 6-osiowe, piętro 4-osiowe; osie parteru i piętra nie pokrywają się. W drugiej prawej osi parteru pomocnicze drzwi z daszkiem - analogiczne jak w korpusie. Całość zwieńczona attyką z blendami - jak skrzydło południowe.

5.3 Elewacja północna

Część nowa 6-osiowa, współczesna. Część stara dwuosiowa - okna tylko na piętrze. Nad elewacją wysunięty okap, bez gzymsu. Północna elewacja korpusu trzykondygnacyjowa, czteroosiowa, przenikająca się ze skrzydłem północnym. Szczyt elewacji zwieńczony gzymsem koronującym.

5.4 Elewacje wewnętrzne (dziedzińca)

Części nowe skrzydła pd. i pn. przebudowane - współczesne. W korpusie chaotycznie rozmieszczone okna o różnych kształtach i rozmiarach, pod okapem skromny gzyms. Fragment elewacji skrzydła pd. przylegający do korpusu - dwuosiowy, zwieńczony attyką jak od frontu, na załamaniu attyki wieżyczka jak od frontu.

5.5. Wieża

Cztery elewacje jednoosiowe, z pojedynczymi oknami w dolnej kondygnacji (na różnych wysokościach) oraz zdwojonymi w kondygnacji górnej. Całość zwieńczona krenelażem, identycznym z występującym w elewacji południowej. W rogach nadwieszono wieżyczki, również identyczne z występującymi w elewacji południowej.

6. Wnętrze

W sieni korpusu zachowane elementy stolarki - przepierzenie z dwuskrzydłowymi drzwiami, drewniane obramienie drzwi wejściowych, fragmenty balustrady przy schodach na piętro. W sali narożnej korpusu (pn.-zach) drewniana antresola. W tejże sali oraz w salach na piętrze - narożnej (pd.-zach.) korpusu i w skrzydle pd. (podzielona na mniejsze pokoje) sztukaterie na stropach oraz bogato profilowane gzymsy podsufitowe.

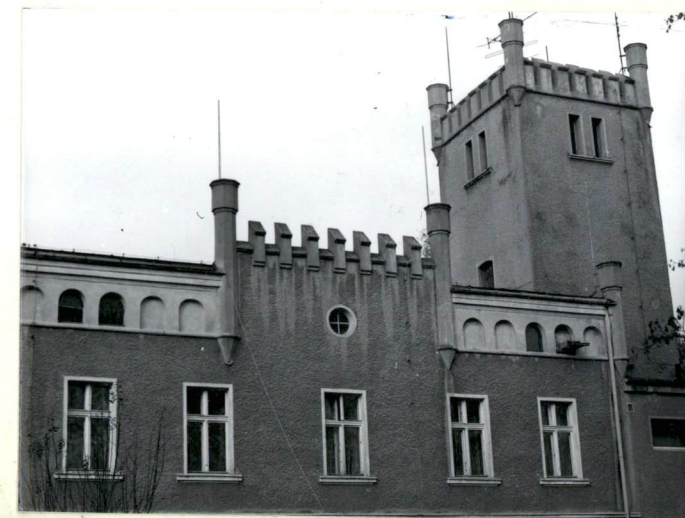
7. Wyposażenie

W sali z antresolą - kominek kamienny o modernistycznych formach. Na piętrze, w sali pd.-zach. drugi kominek, kaflowy, nawiązujący do form renesansowych. W sali obok, w skrzydle pd. - piec kaflowy, wsparty na bogato zdobionej konstrukcji żeliwnej - również nawiązujący do form renesansowych.

8. Instalacje

Pałac wyposażony jest w instalację wodociągową, kanalizacyjną - z odprowadzeniem ścieków do własnych zbiorników bezodpływowych, centralnego ogrzewania - z własnej kotłowni, elektryczną i telefoniczną.

1. Miejscowość SOWCZYCE	2. Obiekt (nazwa jak w karcie) PAŁAC	3. Zawartość wkładki (nazwa obiektu lub materiału uzupełniającego) RZUT POZIOMY PARTERU, 3 FOTOGRAFIE
----------------------------	---	--



2. Fragment elewacji południowej

3. Elewacja północna

1. Elewacja zachodnia



Wkładkę założył: mgr Stefan Zaleski XI.95
(imię, nazwisko, data)

Miejsce przechowywania negatywów: PSOZ Częstochowa

Rzut parteru, chronologia, lokalizacja zachowanego wyposażenia.

RZUT PARTERU

SKALA 1 : 250

- korpus - XVI/
XVII w. (?)
- 1867 r
- 1906 r
- okres między-
wojenny
- rozbudowa po-
wojenna
- S sztukaterie
(1-parter
2-piętro)
- K kominki (jw.)
- P piec (piętro)



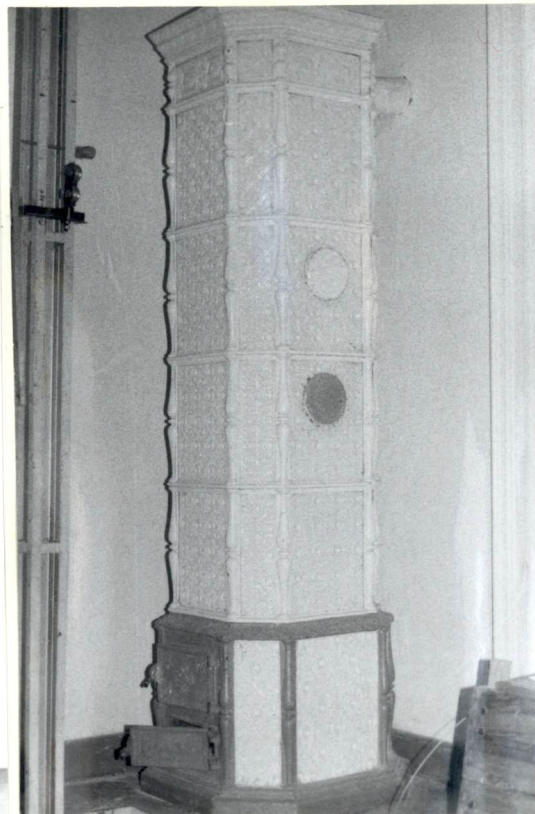
1. Miejscowość SOWCZYCE	2. Obiekt (nazwa jak w karcie) PAŁAC	3. Zawartość wkładki (nazwa obiektu lub materiału uzupełniającego) 11 fotografii
----------------------------	---	---



11. Kominek w sali na parterze



12. Kominek w sali na piętrze



13. Piec w sali na piętrze



14. Żeliwna część pieca

Wkładkę założył: mgr Stefan Zaleski
(imię, nazwisko, data)

Miejsce przechowywania negatywów: PSOZ Częstochowa



4. Elewacja wewnętrzna (dziejziniec)



5. Główne wejście w skrzydle pd.



6. Daszek nad wejściem w korpusie



7. Ryzalit południowy



8. Okno w skrzydle pd.

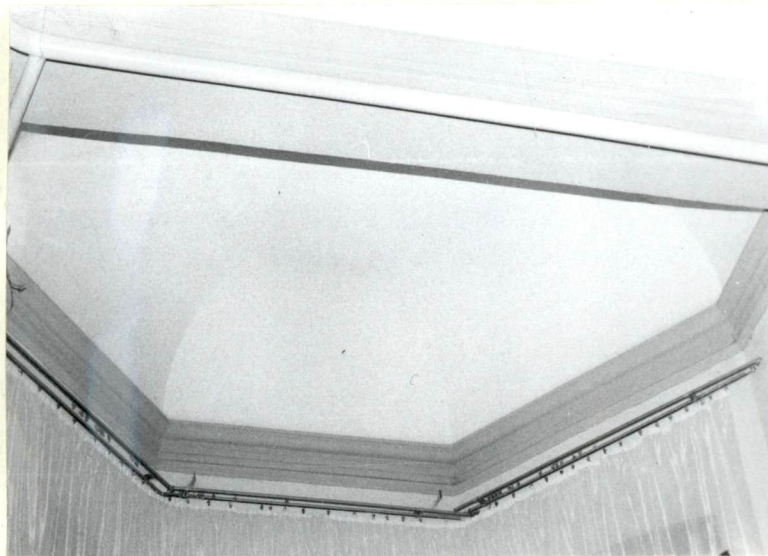


9. Okno ze ślemieniem



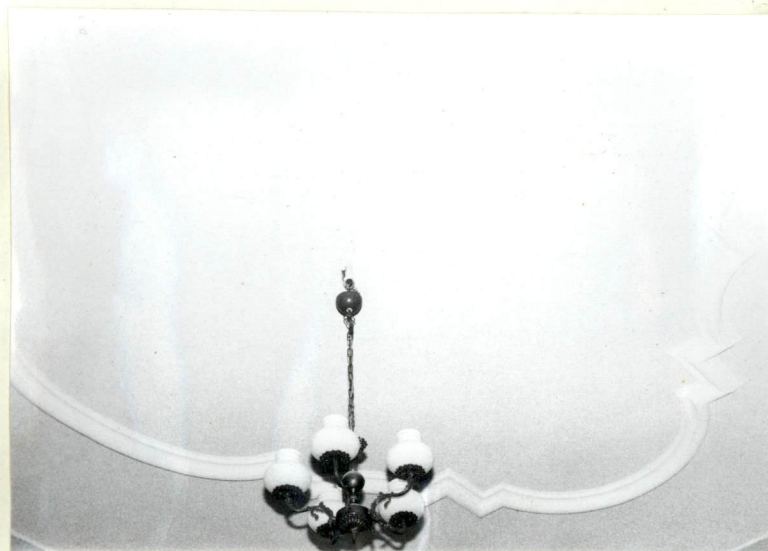
10. Detal okna

1. Miejscowość SOWCZYCE	2. Obiekt (nazwa jak w karcie) PAŁAC	3. Zawartość wkładki (nazwa obiektu lub materiału uzupełniającego) 8 fotografii
----------------------------	---	--



15. Sklepienie wnęki w ryzalicie południowym na piętrze

16. Strop w sali z kominkiem na piętrze



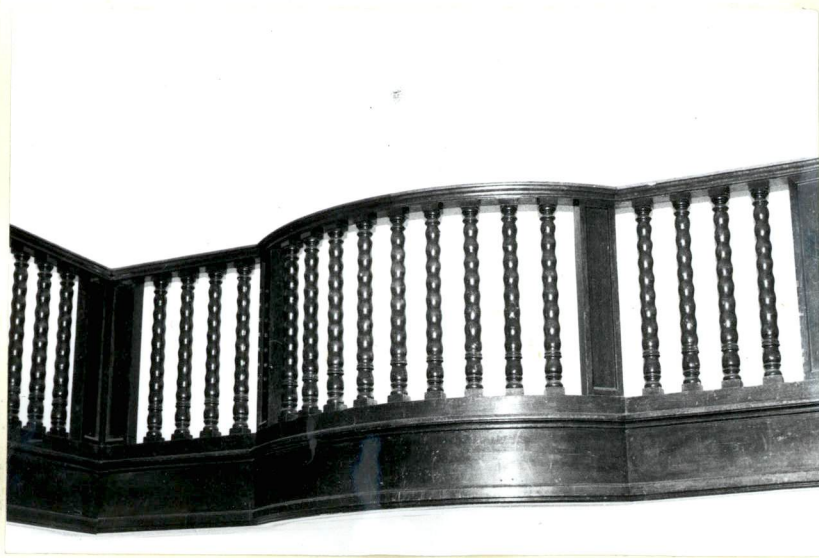
17. Strop w sali z kominkiem na parterze

18. Strop w narożnej sali skrzydła południowego



Wkładkę założył: mgr Stefan Zaleski XI.95
(imię, nazwisko, data)

Miejsce przechowywania negatywów: PSOZ Częstochowa



19. Antresola w sali z kominkiem na parterze

20. Przepierzenie z drzwiami w hallu korpusu, w głębi drzwi wejściowe



21-22. Wieżba dachowa