

1. Obiekt

KOŚCIÓŁ FILIALNY pw. MATKI BOŻEJ SZKAPLECZNEJ

2. Czas powstania

3 ćw. XIII w.,
wieża 1503 r.

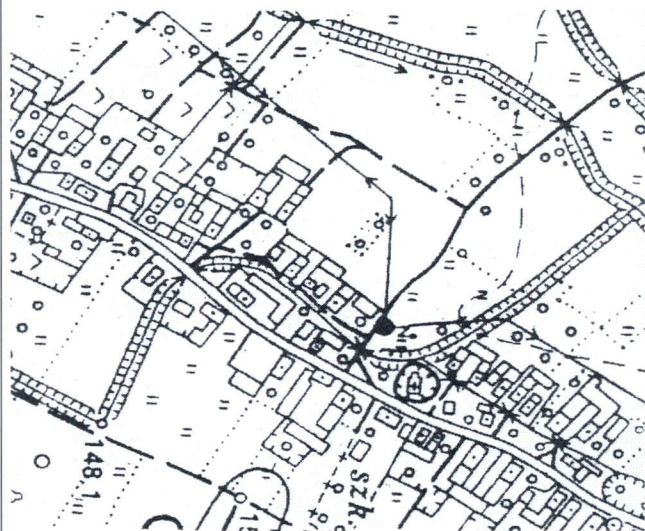
3. Miejscowość

GIERSZOWICE

11. Zdjęcia, rzut, przekrój, sytuacja, orientacja



Lokalizacja Gierszowic na mapie



Plan sytuacyjny kościoła w Gierszowicach



Kościół w Gierszowicach widok ogólny od str. pd.

4. Adres

Parafia pw. Podwyższenia Krzyża
Świętego
ul. Pańska 1;
49-306 Brzeg

5. Przynależność administracyjna

województwo opolskie

gmina Olszanka

pow. brzeski

6. Poprzednie nazwy miejscowości

Giersdorf

7. Przynależność administracyjna przed
31.XII.1998

województwo opolskie;

gmina Olszanka

8. Właściciel i jego adres

Parafia rzymskokatolicka pw. Podwyższenia
Krzyża Świętego w Brzegu; ul. Pańska 1;
49-306 Brzeg; Dekanat: Brzeg-Północ;
diecezja: wrocławska.

9. Użytkownik i jego adres

j. w.

10. Rejestr zabytków

Nr 706/64 data 02.03. 1964 r.

12. Autorzy, historia obiektu, określenie stylu

Położona nieopodal Olszanki wieś Gierszowice gm. Olszanka, pow. brzeski, po raz pierwszy wzmiankowana była w źródłach ok. 1300 r. jako *villa Gerhardi*. Podobny zapis funkcjonował w 1337 r. W 1743 r. pojawił się zapis *Giersdorff*. W 1783 r. występowały jeszcze nazwy: *Gieresdorf*, *Gierensdorf* i *Gieschdorf*. Od 1845 r. używano już zapisu *Giersdorf*. Zdaniem etymologów, nazwa miejscowości pochodzi od imienia – *Gerhard*, co oznaczało – wieś *Gerharda*. Po II wojnie światowej Komisja URM zastosowała nazwę patronimiczną *Gierszowice* od nazwy *Giera*, którego baza nawiązuje do niemieckiego imienia *Gerhard*. Biorąc pod uwagę etymologię nazwy miejscowości można sądzić, iż kolonizacja wsi miała miejsce w drugiej połowie XIII w., kiedy to po przegranej bitwie pod Legnicą nasiliła się akcja kolonizacyjna obszaru na tzw. prawie niemieckim. Jednakże biorąc pod uwagę fakt, iż badania archeologiczne przeprowadzone w ramach AZP nie potwierdziły występowania na obszarze Gierszowic śladów osadnictwa wczesnośredniowiecznego, możemy przyjąć, iż kolonizacja miejscowości nastąpiła pod koniec XIII w. Pokrywa się to z pierwszymi wzmiankami źródłowymi na temat miejscowości, które pochodzą z ok. 1300 r.

Jak można przypuszczać, na przełomie XIII i XIV w. Gierszowice – podobnie jak Pogorzela, Michałów, Lewin Brzeski, Obórki, Olszanka, Czeska Wieś i Nowa Wieś Mała – należały do Bogusza z Michałowa i Pogorzeli (1273 - † 1309-1314), którego potomkowie, zrodzeni z synów Henryka (1303-1343), Mirzana († 1361-1367) i Guntera († 1345-1349) byli później właścicielami wsi.

cd. załącznik nr 1

13. Opis (sytuacja, materiał i konstrukcja, rzut, bryła, elewacje, wnętrze, wyposażenie, instalacje)

POŁOŻENIE

Kościół usytuowany jest w środkowej części wsi, po prawej stronie drogi wiejskiej relacji Łosiów/Brzeg – Olszanka. Po północnej stronie kościoła plac wiejski z pomnikiem upamiętniającym przybyłych w 1945 r. ze Wschodu repatriantów, od południa droga bita polna, od zachodu zabudowania gospodarcze, od wschodu droga wiejska przy której po drugiej stronie domy nr 15 i 16 (dawny Dom Nauczyciela). Kościół orientowany. Otoczony murem z kamienia polnego na zaprawie wapiennej, z 3 bramami: od północy, południa i późniejsza (XIX-XX?) od południowego wschodu. Teren bezpośrednio wokół kościoła i ścieżki do bram wyłożone są betonowymi płytami, dookoła rośnie trawa.

MATERIAŁ I KONSTRUKCJA

fundamenty: nie badano;

mur: ceglany (wymiary cegieł 28x13x8), na zaprawie wapiennej i wapienno-cementowej, w murach nawy, prezbiterium i wieży przeważa watek wendyjski, zakrystia i kruchta otynkowane;

sklepienia: krzyżowo-żebrowe na konsolach (prezbiterium), krzyżowe (kruchta);

stropy: strop płaski z dekoracją pseudokasetonową (nawa);

konstrukcja i pokrycie dachu: więźby drewniane: starsza, nad prezbiterium, dwujętkowa z ramą stolcową, nad nawą jednojętkowa, stolcowa; nad zakrystią i kruchtą – nie badano; dachy kryte dachówką ceramiczną, karpiówką, układaną w koronkę.

podłogi: posadzka marmurowa (2 poł. XX w.), deskowe (chór, wyższe kondygnacje wieży);

otwory okienne: ostrołukowe, rozglifione w opaskach wykonanych z tynku;

- prostokątny (zakrystia, elewacja południowa i wschodnia, nad drzwiami);

- ostrołukowy, w prostej opasce z tynku (zachodnia elewacja nawy);

- ostrołukowy (kruchta, wieża);

- prostokątny (zakrystia);

- zamknięty odcinkowo (poddasze).

otwory drzwiowe:

- ostrołukowy, kamienny profilowany pd. portal nawy – pierwotnie główne wejście do kościoła;

- ostrołukowy, w prostej opasce z tynku (zach. elewacja nawy);

- ostrołukowy (kruchta, wieża);

- prostokątny (zakrystia)

cd. załącznik nr 2 i 3

14. Kubatura	15. Powierzchnia użytkowa	16. Przeznaczenie pierwotne Kościół katolicki, od poł. XVI w. protestancki	17. Użytkowanie obecne filialny kościół katolicki
18. Prace budowlane i konserwatorskie, ich przebiegi i dokumentacja <p>Kościół remontowany był w XVI w. po przejęciu przez ewangelików. W okresie nowożytnym wzniesiono dwie kruchty od strony pd. oraz powiększono niektóre okna. W 1904 r. poddano konserwacji wyposażenie świątyni i przemalowano drewniany, barokowy ołtarz główny. Kolejne remonty przeprowadzono w 1934 r. oraz w latach 60. XX w. (po 1967 r.), kiedy to zmieniono wystrój kościoła zastępując barokowe wyposażenie współczesnym. Drewniane podłogi zastąpiono posadzką marmurową. Zamurowano otwory maculcowe zach. ściany. W latach 70. XX w. (po 1972) – likwidacja schodów przy wschodniej ścianie prezbiterium, prowadzących dawniej na empore, powiększenie okna nad wejściem na empore do pierwotnej wysokości, wstawienie w nie witrażu przedstawiającego patronkę kościoła, wykonanego w 1966 r. W prezbiterium i nawie zdemontowano empory, prostokątne, jednobiegowe schody w nawie, po południowej stronie wieży, prowadzące na chór, zastąpiono schodami kręconymi.</p> <p>W 1998 r. w nawie i prezbiterium - na wysokości ok. 1 m – położono boazerię.</p>		19. Stan zachowania (fundamenty, ściany zewnętrzne, ściany wewnętrzne, sklepienia, stropy, konstrukcje dachowe, pokrycia dachu, wyposażenie i instalacje) <p><u>fundamenty, mury obwodowe</u>: z powodu złego systemu odprowadzania wody, stosowania zapraw cementowych podczas przemurowań, oraz otoczenia kościoła pękającymi już, płytami betonowymi, fundamenty i ściany są zawilgocone, z ubytkami cegieł, miejscami porośnięte grzybem i porostami. Szkarpy i korony ścian szczytowych porośnięte trawą. W prezbiterium, na poziomie wieży, pionowe pęknięcia ścian wschodniej i zachodniej.</p> <p><u>konstrukcja i pokrycie dachu</u>: starsza wieźba (nad prezbiterium) w złym stanie, w dużej części spróchniała, zaatakowana przez owady i grzyby, brak kilku elementów konstrukcyjnych. Wieźba nad nawą w dobrym stanie; pozostałych nie badano; niewielkie ubytki w pokryciu dachów;</p> <p><u>elewacje</u>: lico ścian zabrudzone, z wykwitami spowodowanymi wilgocią i działalnością drobnoustrojów;</p> <p><u>wieża</u>: konstrukcja dzwonna zaatakowana przez owady;</p> <p><u>sklepienia, stropy</u>: w dobrym stanie;</p> <p><u>podłogi, schody</u>: schody na wieży w złym stanie;</p> <p><u>wnętrze</u>: zawilgocenie ścian, łuszczenie tynku;</p> <p><u>wystrój i wyposażenie</u>: współczesne, wprowadzone w większości w l. 60-70. XX w.; niekompletne chrzcielnice, najstarsze elementy wyposażenia, znajdują się na zewnątrz, na ziemi, wypełnione ziemią (służą jako kwiatony); korozja kamiennych powierzchni spowodowana działaniem czynników atmosferycznych i drobnoustrojów; na wieży nieużytkowany, skorodowany mechanizm zegara.</p>	
		20. Najpilniejsze postulaty konserwatorskie <p>Obiekt zawilgocony i zagrzybiony – wymaga remontu. Niszczyje cegła, obsuwają się dachówki. Należy wymienić rynny i przełożyć pokrycie dachu oraz wykonać badania na obecność polichromii pod tynkiem. Należy: usunąć betonowe płyty wokół kościoła, założyć izolację, osuszyć mury, przeprowadzić dezynfekcję i dezynsekcję, uzupełnić ubytki w murze, usunąć porastającą mury roślinność, poddać konserwacji wieźbę prezbiterium, zabezpieczyć dachówki przed działaniem silnego wiatru, wymienić schody w wieży na nowe, usunąć polichromię pokrywającą górną część południowego kamiennego portalu nawy i przeprowadzić renowację kamiennych epitafiów.</p>	

<p>21. Akta archiwalne (rodzaj akt, numer i miejsce przechowywania)</p> <p>APOp, zespół <i>Provinzial-Konservator der Kunstdenkmäler Niederschlesiens zu Breslau</i>, sygn. 17.</p> <p>Karty zabytków ruchomych w kościele w Gierszowicach: ołtarza głównego, prospektu organowego, kolumny empory, oprac. A. Turowski, 1967, Arch. WUOZ w Opolu</p>	<p>24. Uwagi różne</p>
<p>22. Bibliografia</p> <p><i>Codex Diplomaticus Silesiae</i>, Bd. IX, Breslau, nr 97, 539, 615, 626, 632, 642, 1071, 1269 i 1272.</p> <p>CHRZANOWSKI T., KORNECKI M., <i>Sztuka Śląska Opolskiego</i>, Kraków 1974, s. 62, 117.</p> <p>Gotyckie malarstwo ścienne w Polsce, red. A. KARŁOWSKA-KAMZOWA, Poznań 1984, s. 212.</p> <p>JUREK T., <i>Rodowód Pogorzeliów</i>, Kraków 2005, s. 55, 85 oraz tablica III.</p> <p>JUREK T., <i>Najdawniejsze dobra śląskich Pogorzeliów</i>, „Rocznik Historyczny” 68, 2002.</p> <p>Katalog zabytków sztuki w Polsce, red. T. CHRZANOWSKI, M. KORNECKI, t. VII, z.1, s. 36-37.</p> <p>KNIE J.G., <i>Alphabetisch-statistisch-topographische Übersicht der Dörfer, Flecken, Städ und andern Orte der Königl. Preuss. Provinz Schlesien</i>, Breslau 1845, s. 154.</p> <p>KOZACZEWSKI T., <i>Wiejskie kościoły parafialne XIII wieku na Śląsku</i>, t. I, Wrocław 1995, s. 34, 207-211.</p> <p><i>Liber fundationis episcopatus Vratislaviensis. Codex Diplomaticus Silesiae</i>, Bd. XIV, Breslau 1888, s. 81.</p> <p>Nazwy geograficzne Śląska, red. S. RESPOND, H. BOREK, t. III, Warszawa-Wrocław 1986, s. 36</p> <p>Nazwy miejscowe Polski. Historia – pochodzenie – zmiany, red. K. RYMUT, t. III, Kraków 1999.</p> <p>NEULING H., <i>Schlesiens ältere Kirchen und kirchliche Stiftungen nach ihren frühesten urkundlichen Erwähnungen</i>, Breslau 1884, s. 26.</p> <p>PANZRAM B., <i>Geschichte Grundlagen der ältesten Pfarrorganisation</i>, Breslau 1940.</p> <p>Słownik geograficzny Królestwa Polskiego i innych krajów słowiańskich, red. B. CHLEBOWSKI, t. II, Warszawa 1881, s. 565.</p>	<p>25. Opracował</p> <p>Tekst: Joanna Banik, Joanna Szot, Opole, maj 2008 r.</p> <p>plany, rysunki: Joanna Szot</p> <p>zdjęcia, fotografie: Joanna Banik, Joanna Szot, Krzysztof Czarторыski</p> <p>miejsca przechowywania negatywów: ROBiDZ w Opolu</p> <p>Karta po wypełnieniu podlega ochronie na podstawie przepisów prawa autorskiego</p> <p>26. Adnotacje o inspekcjach, informacje o zmianach (daty, imiona i nazwiska wypełniającego)</p>
<p>23. Źródła ikonograficzne i fotograficzne (rodzaj, miejsce przechowywania, sygnatury)</p> <p>Wnętrze kościoła w Gierszowicach (widok na prezbiterium). Fot. przedwojenne, zbiory IS PAN w Warszawie, nr neg. 31268.</p> <p>Widok zewnętrzny, portal. Kolumna z 1716 r., ołtarz i organy – AZ WUOZ w Opolu</p>	<p>27. Załączniki</p>

WKŁADKA DO KARTY EWIDENCYJNEJ ZABYTKÓW ARCHITEKTURY I BUDOWNICTWA		ZAŁĄCZNIK NR 1
28. Miejscowość GIERSZOWICE	29. Obiekt (nazwa jak w karcie) KOŚCIÓŁ FIL. pw. MATKI BOŻEJ SZKAPLECZNEJ	30. Zawartość wkładki (nazwa obiektu lub materiału uzupełniającego) Dokończenie pkt. 12, historia
<p>W 1 połowie XV w. Gierszowice należały do potomków Janusza z Pogorzeli († 1360-1364) i Jaracza z Pogorzeli († 1383-1393) synów Henryka (Heinczke), starszego brata biskupa wrocławskiego Przecława z Pogorzeli. Właścicielami Gierszowic byli najpewniej: Bogusz z Pogorzeli († 1385-1405) i później jego syn Jan z Pogorzeli i Lewina (1405-1419) oraz Mikołaj z Pogorzeli (1393-1426), syn Heinczka z Pogorzeli († 1378-1394).</p> <p>Z dokumentu wystawionego 24 maja 1402 r. w Brzegu wynika, iż <i>Gut und dorf Gerensdorf</i> były w posiadaniu Mikołaja z Pogorzeli, syna wspomnianego wyżej Heinczka z Pogorzeli. W 1403 r. Mikołaj sprzedał połowę swoich dóbr w Gierszowicach dla Niclosa Meylnaw, Petera Hultschenera i jego szwagierki Agnes Schreiberdorff. W tym samym czasie posiadaczem części wsi był Jan z Pogorzeli i Lewina (<i>Hans von Pogrelle</i>), który dokumentem z 5 listopada 1403 r. sprzedał 4 łany swoich włości w Gierszowicach za ustaloną sumę dla Petera Hultschenera. Dokumentem wystawionym 4 maja 1405 r. w Brzegu, książę brzeski Ludwik potwierdził, że Jan z Pogorzeli (<i>Hans von Pogrelle etwen Boguschis Sohn von Lewen</i>), sprzedał 4 łany w swojej ojcowiznie w Gierszowicach dla Petera Hultschenera, mieszczanina brzeskiego.</p> <p>W 2 połowie XV w. właścicielami Gierszowic byli potomkowie Mirzana z Pogorzeli († 1361-1367), kolejnego brata biskupa wrocławskiego Przecława: Heincze Pogorzela z Michałowa († 1493-1496) i jego syn Jan (1496-1533). I tak oto z dokumentu wystawionego 24 sierpnia 1482 r. dowiadujemy się, że książę legnicko-brzeski Fryderyk zaświadczył, iż Siegmund Nase, mieszczanin brzeski sprzedał 5 marek czynszu i 2 łany w Gierszowicach dla Heincza Pogorzeli z Michałowa. Heincze był starostą oławskim księżnej Ludmiły legnicko-brzeskiej, a w 1490 r. reprezentował księstwo legnickie w poselstwie stanów śląskich do Budy. Dziedzicem jego dóbr był syn Jan, za czasów którego Gierszowice ostatecznie przeszły na własność Brzegu w XVI w., kiedy to w 1515 r. miasto kupiło połowę wsi, a drugą w 1597 r.</p> <p>Gotycki kościół pw. Matki Boskiej Szkaplerznej (wcześniej pw. św. Michała) w Gierszowicach wzniesiony został w 3 ćw. XIII w. na prostym, bezwieżowym planie prostokątnej nawy i wyodrębnionego, prosto zamkniętego prezbiterium. Fundatorami świątyni byli najprawdopodobniej ówcześni właściciele wsi – Panowie z Pogorzeli. Wnętrze kościoła doświetlały ostrołukowe okna. Z trzech okien prezbiterium tylko południowe zachowało swój pierwotny kształt, północne zostało wtórnie powiększone, a otwór od wschodu był początkowo niżej założony (na elewacji widoczne ślady obramienia tynku). W nawie były ostrołukowe okna (po 2 od północy i południa), z których wschodnie później poszerzono. Korpus nawowy przykryty był dachem dwuspadowym, wyższym od dzisiejszego. W XV w. w zachodnią część nawy wbudowano wieżę (z ciemniejszej, mocniej wypalanej cegły). W XV w. płaski strop nawy pokryto szablonową polichromią (warsztat analogiczny jak w kościele w Małujowicach) z przedstawieniami zwierząt, granatami, gwiazdami, rombami i monogramem IHS. Jeszcze w średniowieczu kościół wraz z przyległym cmentarzem otoczono murem z 2 bramami, od północy i południa. W 1503 r. w nawę wbudowano wieżę z emporą. W latach 1534 – 1945 świątynia należała do ewangelików. Po przejęciu kościoła przez ewangelików zmieniono wystrój świątyni oraz zatynkowano gotyckie polichromie. Wschodnie okno prezbiterium dołem zmniejszono, aby przekuć wejście na emporę. Na początku XVIII w. wprowadzono nie zachowane już w kościele barokowe wyposażenie: ołtarz główny (ok. 1700), ambonę (1. poł. XVII w.), drewniane ławki (w prezbiterium XVII-, w nawie XVIII-wieczne).</p>		
		verte
Wkładkę założył: Joanna Banik, Joanna Szot, Opole, maj 2008 r. Miejsce przechowywania negatywów: ROBiDZ w Opolu		

W 1710 r. prowadzono prace budowlane przy kościele, w 1714 naprawiono wieżę i dach kościoła, rok później kościół odremontowano. Na początku XVIII w. wprowadzono niezachowane już barokowe wyposażenie i elementy wystroju. Drewniany chór, wsparty na kolumnie, oraz emporę wzdłuż południowej ściany nawy wbudowano w 1716 r. (data na cokole kolumny zdobionej wicią roślinną), w 1717 r. na emporze chórowej umieszczono trzyczęściowy prospekt organowy wykonany przez wrocławskiego organmistrza Georga Kretschmera. W 1719 r. brzeski malarz Christian Werner barierę chórową i organy ozdobił dekoracją malarską. W kościele znajdowała się również barokowa drewniana, ośmioboczna ambona (1. poł. XVII w.) zwieńczona baldachimem, umieszczona przy ścianie tęczowej po północnej stronie, zdobiona malowanymi przedstawieniami ewangelistów w arkadowych wnękach oraz Drabiną Jakubową na barierze schodów; a także drewniane ławki (w prezbiterium XVII-, w nawie XVIII-wieczne).

Kolejne prace przeprowadzono w 1723 r. Rzeźbiarz oraz malarz Christian Werner, obaj z Brzegu, pracowali przy barokowym ołtarzu głównym z ok. 1700 r. Wykonano wówczas m.in. nowy cokół. Prace rzeźbiarskie przy ołtarzu trwały jeszcze w 1725 r. W centrum retabulum, w owalnej wnęce umieszczona była drewniana gotycka rzeźba Madonny z ok. 1460-1470 r., pochodząca z warsztatu mistrza wrocławskiego Nicolausa Smida (?), podobna rzeźba była w kościele w Obórkach (pow. brzeski). W 1723 r. odremontowano murowane ogrodzenie. W XVIII w. od południa do nawy dobudowano kruchtę, w XIX w. zakrystię do prezbiterium. W 1817 r. kościół dołączono do parafii w Krzyżowicach. W 1904 r. przemaalowano barokowy ołtarz główny.

W 1934 r. przeprowadzono renowację wnętrza, w tym renesansowych i barokowych elementów wyposażenia: kamiennej chrzcielnicy, ołtarza głównego (ok. 1700 r.), ambony (1. poł. XVII w.). W 1936 r. koronę muru wokół kościoła pokryto cementem. Gotycka kamienna sześcioboczna chrzcielnica na sześciobocznej nodze jeszcze przed II wojną św. umieszczona była wewnątrz kościoła, za nią, na ścianie znajdowała się tabliczka z malowaną inskrypcją: *AE/dil RAST. DN. GA. Et ABOFEIC (?) : B. k C. ANNO MDLXXV D. 28.Sept.* W wieży były 2 dzwony: z 1893 i 1921 r., sygnowane *Geittner Breslau*, które prawdopodobnie zastąpiły dzwon z 1515 r. opatrzony inskrypcją: *ave maria gracia plena dominus decum et benedicta tu in mulieribus et benedictus fructus.* W kościele znajdowały się dyłowe podłogi.

Obiekt nie ucierpiał w czasie II wojny światowej. Po przejęciu kościoła przez parafię katolicką podczas remontów świątyni w latach 60. XX w. usunięto barokowe wyposażenie: emporę obiegającą prezbiterium z 3 stron, chór muzyczny z emporą wzdłuż pd. ściany nawy, ławki, ołtarz główny (istniejący jeszcze w 1961 r.), ambonę i organy (nieużywane, w złym stanie). Kolejne przekształcenia miały miejsce w latach 70. XX w. Do dziś z dawnego wyposażenia *in situ* zachowały się dwie kamienne czasze chrzcielnic, które obecnie pełnią rolę donic na kwiaty. Zabytki te zlokalizowano na terenie dawnego przykościelnego cmentarza zlikwidowanego w latach 70. XX w. Drewniane podłogi zastąpiono posadzką marmurową. Na zewnątrz zamurowano otwory maculcowe zachodniej ściany.

28. Miejscowość

GIERSZOWICE

29. Obiekt (nazwa jak w karcie)

KOŚCIÓŁ FIL. pw. MATKI BOŻEJ SZKAPLECZNEJ

30. Zawartość wkładki (nazwa obiektu lub materiału uzupełniającego)

Dokończenie pkt. 13

cd. 13

- zamknięty odcinkowo (poddasze)

stolarka okienna:

- metalowa, z podziałem szczelinowym, w prezbiterium witraż
- drewniane, ościeżnicowe (zakrystia, okna połaciowe);
- deskowa okiennica na kutych zawiasach pasowych (zakrystia, nad drzwiami);

stolarka drzwiowa: drewniana,

- jednoskrzydłowe, ramowo-płycinowe, w górnej części przeszklone (zachodnie, zewnętrzne);
- jednoskrzydłowe, z ostrołukowym przeszklonym nadświetlem z rozetą (kruchta);
- jednoskrzydłowe, ościeżnicowe, deskowe (zakrystia, zewnętrzne);
- dwuskrzydłowe, ramowo-płycinowe, z ostrołukowym przeszklonym nadświetleniem (zachodnie, do nawy).

schody wewnętrzne: metalowe, z drewnianymi stopnicami, kręcone (w pd.-zach. części nawy, prowadzące na chór); drewniane, drabiniaste (wieża).**RZUT**

Kościół składa się z prostokątnej nawy, do której od wschodu przylega węższe, kwadratowe prezbiterium; jest oszkarpowany (w prezbiterium szkarpy ukośne). Od południa do nawy dostawiona jest kruchta, do prezbiterium zakrystia. W zachodniej części nawy wieża. Po jej południowej stronie kręcone schody prowadzące na chór. Prezbiterium wydzielone ścianą tęczową.

BRYŁA

Do prostokątnej nawy przylega węższe, kwadratowe prezbiterium, obie części przykryte dachami dwuspadowymi tej samej wysokości, nad zachodnią częścią nawy wznosi się trzykondygnacyjna, kwadratowa wieża zamknięta dwuspadowo. Kościół ujęty uskokowymi szkarpami. Od południa do nawy dostawiona jest szczytowa kruchta, do prezbiterium zakrystia przykryta pulpitowo.

verte

Wkładkę założył: Joanna Banik, Joanna Szot, Opole, maj 2008 r.

Miejsce przechowywania negatywów: ROBIDZ w Opolu

ELEWACJE

Elewacje nawy i prezbiterium nieotynkowane, ujęte szkarpami w narożach.

Zachodnia elewacja nawy – wsparta 4 uskokowymi szkarpami (2 środkowe przechodzą górą w lizeny), jednoosiowa, między środkowymi szkarpami ostrołukowy otwór drzwiowy w opasce z tynku, wyżej, w 2 kondygnacjach, otwory szczelinowe. Widoczne przemurowania lica.

Północna elewacja nawy – dwuosiowa, na lewej osi wysokie okno, na prawej wąskie, wyżej założone; okna ostrołukowe, rozglifione, w opaskach z tynku.

Nad elewacją, w połaci dachu, niewielkie okno.

Północna elewacja prezbiterium – jednoosiowa, w centrum wysokie okno ostrołukowe w opasce z tynku. Fryz rolkowy z rębem skośnym

Południowa elewacja nawy – dwuosiowa, na lewej osi wysokie, wąskie okno, na prawej okno szersze, wyżej założone; okna są ostrołukowe, rozglifione, w opaskach wykonanych z tynku. Między oknami przylegająca do nawy kruchta. Elewację wieńczy malowany fryz: 2 rzędy czwórliści. Kruchta – w układzie szczytowym, elewacje pokryte tynkiem, w południowej, szczytowej ostrołukowy otwór drzwiowy, nad nim, w szczycie, niewielkie okrągłe okienko.

Południowa elewacja prezbiterium – jednoosiowa, w centrum okno zamknięte półokrągło, w opasce z tynku. Pod gzymsem fryz rolkowy z rębem skośnym.

Lewą część elewacji zasłania zakrystia przykryta dachem pulpitowym, otynkowana, prostokątne wejście od wschodu, osłonięte daszkiem, nad nim niewielkie wejście na poddasze zamknięte deskowymi drzwiczkami na ozdobnych kutyh zawiasach pasowych. W elewacji południowej prostokątne okno.

Wschodnia elewacja prezbiterium – jednoosiowa, w centrum wysokie ostrołukowe okno witrażowe, w szczycie okno zamknięte trójkątnie, w opasce z tynku. W szczycie ślady przemurowania, wskazujące jego pierwotną wysokość.

Wschodnia elewacja nawy – szczytowa, pod szczytem fryz rolkowy.

Wieża – elewacje północna i południowa trójosiowe, okna zamknięte odcinkowo, centralne wyższe, niżej założone, z uskokiem. Od zachodu szkarpy wzmacniające wieżę przechodzą górą w lizeny. Między nimi otwór ostrołukowy drzwiowy w opasce z tynku, nad nim otwory szczelinowe w 2 kondygnacjach. Od wschodu elewacja ujęta 2 skrajnymi lizenami, w szczycie okno zamknięte odcinkowo, zachowane otwory maculcowe.

WNĘTRZE

Prezbiterium wydzielone ścianą tęczową z ostrołukową arkadą. Poziom jego posadzki jest nieco podniesiony względem nawy. W zachodniej części nawy wbudowana wieża od wschodu wzmocniona 2 przyporami. Przestrzeń po jej stronie północnej zajmuje składzik, od południa schody na chór. Drewniany chór muzyczny, dawniej mieszczący prospekt organowy, zamknięty jest współczesną drewnianą barierą. Stąd prowadzi wejście na górne kondygnacje wieży.

Wewnątrz kościół jest otynkowany. Żebra sklepienia krzyżowo-żebrowego prezbiterium (wsparte na konsolach), uskoki łuku tęczowego i opaski otworów okiennych i drzwiowego (południowy, do nawy) zdobione malowanym wątkiem ceglany. Ściany prezbiterium, nawy i kruchty wyłożone neogotycką boazerią.

W południowej ścianie nawy gotycki kamienny profilowany portal ostrołukowy – pierwotne wejście do kościoła (obecnie w kruchcie) – z żabkami w archiwolcie (zamalowanymi razem z górną częścią portalu, imitując wątek ceglany)

WKŁADKA DO KARTY EWIDENCYJNEJ ZABYTEKÓW ARCHITEKTURY I BUDOWNICTWA		ZAŁĄCZNIK NR 3
28. Miejscowość GIERSZOWICE	29. Obiekt (nazwa jak w karcie) KOŚCIÓŁ FIL. pw. MATKI BOŻEJ SZKAPLECZNEJ	30. Zawartość wkładki (nazwa obiektu lub materiału uzupełniającego) Dokończenie pkt. 13
<p>ELEWACJE</p> <p><u>Południowa elewacja nawy</u> – dwuosiowa, na lewej osi wysokie, wąskie okno, na prawej okno szersze, wyżej założone; okna są ostrołukowe, rozglifione, w opaskach wykonanych z tynku. Między oknami przylegająca do nawy kruchta. Elewację wieńczy malowany fryz: 2 rzędy czwórliści. <u>Kruchta</u> – w układzie szczytowym, elewacje pokryte tynkiem, w południowej, szczytowej ostrołukowy otwór drzwiowy, nad nim, w szczycie, niewielkie okrągłe okienko.</p> <p><u>Południowa elewacja prezbiterium</u> – jednoosiowa, w centrum okno zamknięte półokrągło, w opasce z tynku. Pod gzymsem fryz rolkowy z rębem skośnym. Lewą część elewacji zasłania <u>zakrystia</u> przykryta dachem pulpituowym, otynkowana, prostokątne wejście od wschodu, osłonięte daszkiem, nad nim niewielkie wejście na poddasze zamknięte deskowymi drzwiczkami na ozdobnych kutych zawiasach pasowych. W elewacji południowej prostokątne okno.</p> <p><u>Wschodnia elewacja prezbiterium</u> – jednoosiowa, w centrum wysokie ostrołukowe okno witrażowe, w szczycie okno zamknięte trójkątnie, w opasce z tynku. W szczycie ślady przemurowania, wskazujące jego pierwotną wysokość.</p> <p><u>Wschodnia elewacja nawy</u> – szczytowa, pod szczytem fryz rolkowy.</p> <p><u>Wieża</u> – elewacje północna i południowa trójosiowe, okna zamknięte odcinkowo, centralne wyższe, niżej założone, z uskokiem. Od zachodu szkarpy wzmacniające wieżę przechodzą górą w lizeny. Między nimi otwór ostrołukowy drzwiowy w opasce z tynku, nad nim otwory szczelinowe w 2 kondygnacjach. Od wschodu elewacja ujęta 2 skrajnymi lizenami, w szczycie okno zamknięte odcinkowo, zachowane otwory maculcowe.</p> <p>WNĘTRZE</p> <p>Prezbiterium wydzielone ścianą tęczową z ostrołukową arkadą. Poziom jego posadzki jest nieco podniesiony względem nawy. W zachodniej części nawy wbudowana wieża od wschodu wzmocniona 2 przyporami. Przestrzeń po jej stronie północnej zajmuje składzik, od południa schody na chór. Drewniany chór muzyczny, dawniej mieszczący prospekt organowy, zamknięty jest współczesną drewnianą barierą. Stąd prowadzi wejście na górne kondygnacje wieży.</p> <p>Wewnątrz kościół jest otynkowany. Żebra sklepienia krzyżowo-żebrowego prezbiterium (wsparte na konsolach), uskoki łuku tęczowego i opaski otworów okiennych i drzwiowego (południowy, do nawy) zdobione malowanym wątkiem ceglany. Ściany prezbiterium, nawy i kruchty wyłożone neogotycką boazerią.</p> <p>W południowej ścianie nawy gotycki kamienny profilowany portal ostrołukowy – pierwotne wejście do kościoła (obecnie w kruchcie) – z żabkami w archiwolcie (zamalowanymi razem z górną częścią portalu, imitując wątek ceglany)</p> <p style="text-align: right;">verte</p>		
<p>Wkładkę założył: Joanna Banik, Joanna Szot, Opole, maj 2008 r.</p> <p>Miejsce przechowywania negatywów: ROBiDZ w Opolu</p>		

WYSTRÓJ

Wystrój współczesny, z pocz. XXI w.: drewniana boazeria na ścianach nawy, prezbiterium i kruchty, bariera chóru. Wschodnią ścianę prezbiterium zdobi witraż przedstawiający Matkę Bożą, z 1966 r. Najprawdopodobniej we wnętrzu pod tynkiem zachowała się gotycka polichromia z XV w. Średniowieczne malowidła występują na stropie nawy oraz na elewacji pod okapem (fryz ornamentalny). Należy przeprowadzić badania na obecność polichromii, a następnie odsłonić je i poddać konserwacji.

WYPOSAŻENIE

Wypożażenie w większości z 2. poł. XX w., wprowadzone po przejęciu kościoła przez parafię katolicką. Z dawnego wyposażenia zachowały się:

- sześcioboczna czasza chrzcielnicy z piaskowca, XVI w., do l. 30. XX w. znajdującej się w północnej części prezbiterium, na sześciobocznym kamiennym trzonie, zamknięta drewnianą pokrywą; obecnie na zewnątrz, przy murze kościelnym, zaadaptowana na kwietnik;
- ośmioboczna czasza chrzcielnicy z piaskowca, XV/XVI w. (?), zdobiona rzeźbioną dekoracją; umieszczona na zewnątrz kościoła, przy krzyżu, zaadaptowana na kwietnik, pochodzenie nieznanne;
- dzwon z kon. XIX lub 1. ćw. XX w. (drugi dzwon zdemontowany);
- zegar
- płyta epitafijna pastora Johanna Georga Friedricha, zm. 21.01.1813, z piaskowca, wmurowana w południową elewację nawy;

Podczas inspekcji konserwatorskiej w 1967 r. zanotowano brak: późnobarokowej kolumny empyry z 1716 i regencyjnego prospektu organowego z 2 poł. XVIII w. W 2000 r. z kościoła usunięto barokowy ołtarz główny z XVII/XVIII w. W kościele brakuje również gotyckich, żelaznych okuć drzwi w kruchcie pd. z XV/XVI w. Ołtarze boczne mają ok. 5 lat, a ołtarz główny wykonano w latach 80. XX w.

INSTALACJE

elektryczna, wodno-kanalizacyjna, c.o., odgromowa

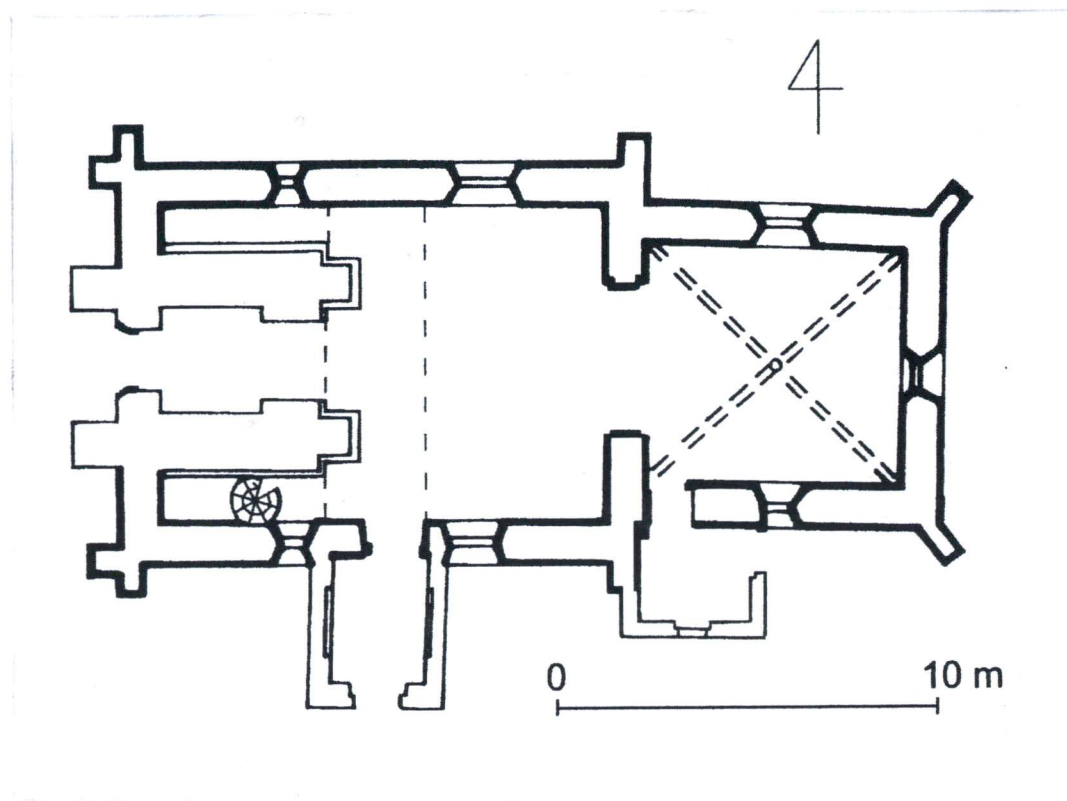
28. Miejscowość

GIERSZOWICE

29. Obiekt (nazwa jak w karcie)

KOŚCIÓŁ FIL. pw. MATKI BOŻEJ SZKAPLECZNEJ

30. Zawartość wkładki (nazwa obiektu lub materiału uzupełniającego)

Rzut przyziemia

Kościół w Gierszowicach widok od strony zach. Fot. T. Chrzanowski 1960

Wkładkę założył: Joanna Banik, Joanna Szot, Opole, maj 2008 r.

Miejsce przechowywania negatywów: ROBiDZ w Opolu



Kościół od strony zachodniej



Fragment dolnej części muru zewnętrznego



Widok od strony północno-wschodniej



Ubytki w ceglanej powierzchni murów

28. Miejscowość

GIERSZOWICE

29. Obiekt (nazwa jak w karcie)

KOŚCIÓŁ FIL. pw. MATKI BOŻEJ SZKAPLECZNEJ

30. Zawartość wkładki (nazwa obiektu lub materiału uzupełniającego)



Widok od strony północno-wschodniej



Widok kościoła od południa

Wkładkę założył: Joanna Banik, Joanna Szot, Opole, maj 2008 r.

Miejsce przechowywania negatywów: ROBIDZ w Opolu



Płyta epitafijna pastora Johanna Georga Friedricha
† 1813 wmurowana w pd. elewację nawy



Czasza chrzcielnicy z XV/XVI w.



Murowane ogrodzenie z kamieni polnych



Czasza chrzcielnicy z XVI w.

28. Miejscowość

GIERSZOWICE

29. Obiekt (nazwa jak w karcie)

KOŚCIÓŁ FIL. pw. MATKI BOŻEJ SZKAPLECZNEJ

30. Zawartość wkładki (nazwa obiektu lub materiału uzupełniającego)



Główne wejście do kościoła od zachodu



Malowany fryz podokapowy, elewacja pd.

Wkładkę założył: Joanna Banik, Joanna Szot, Opole, maj 2008 r.

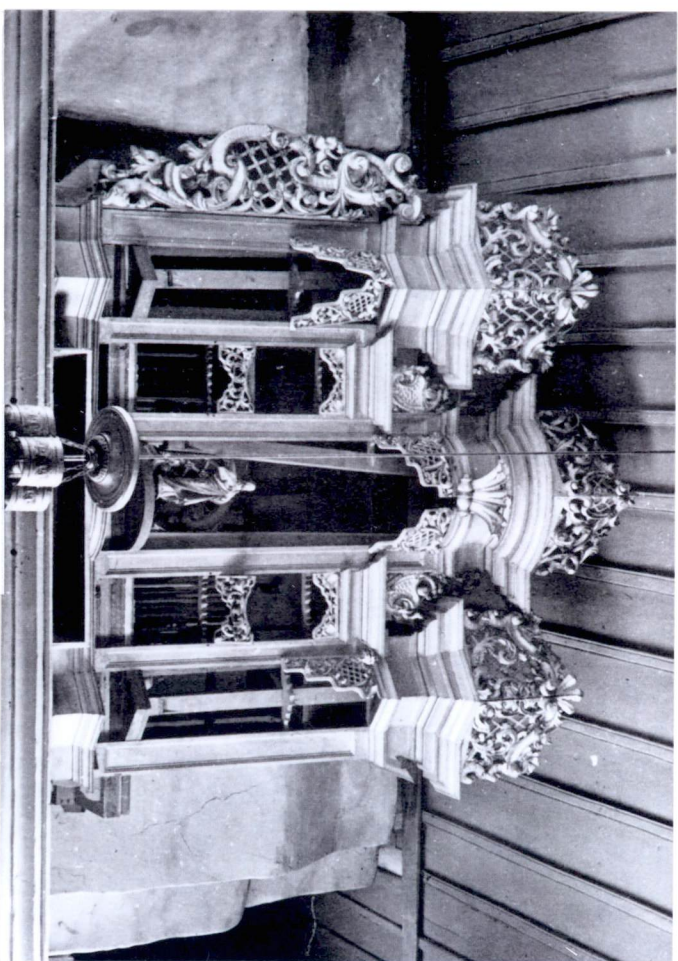
Miejsce przechowywania negatywów: ROBiDZ w Opolu



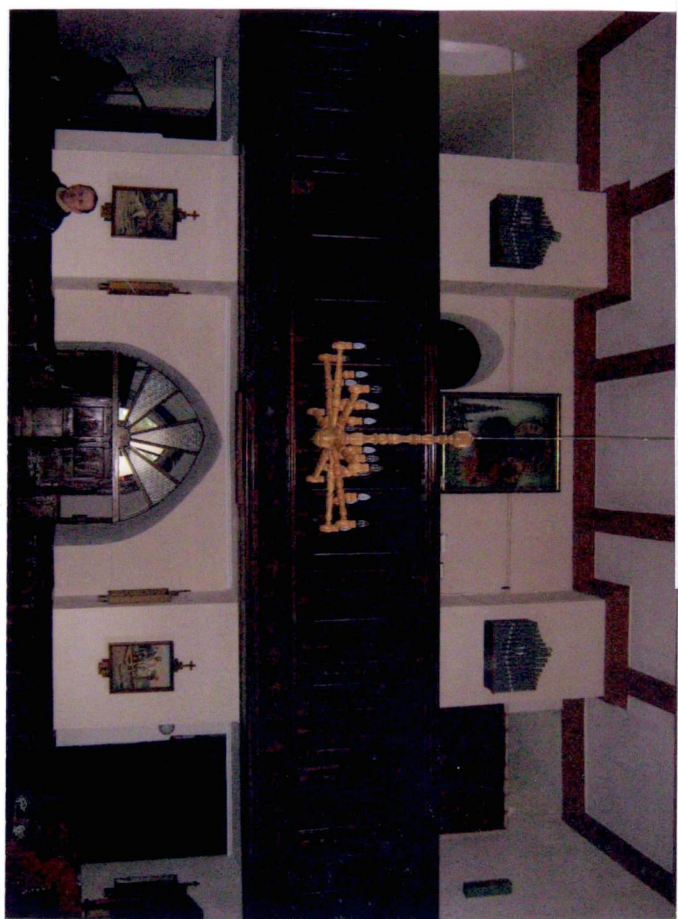
Wnętrze kościoła, widok na prezbiterium



Wnętrze kościoła, widok na prezbiterium
Zbiory IS PAN w Warszawie.



Prospekt organowy. Zbiory WUOZ w Opolu



Chór muzyczny w zachodniej części nawy

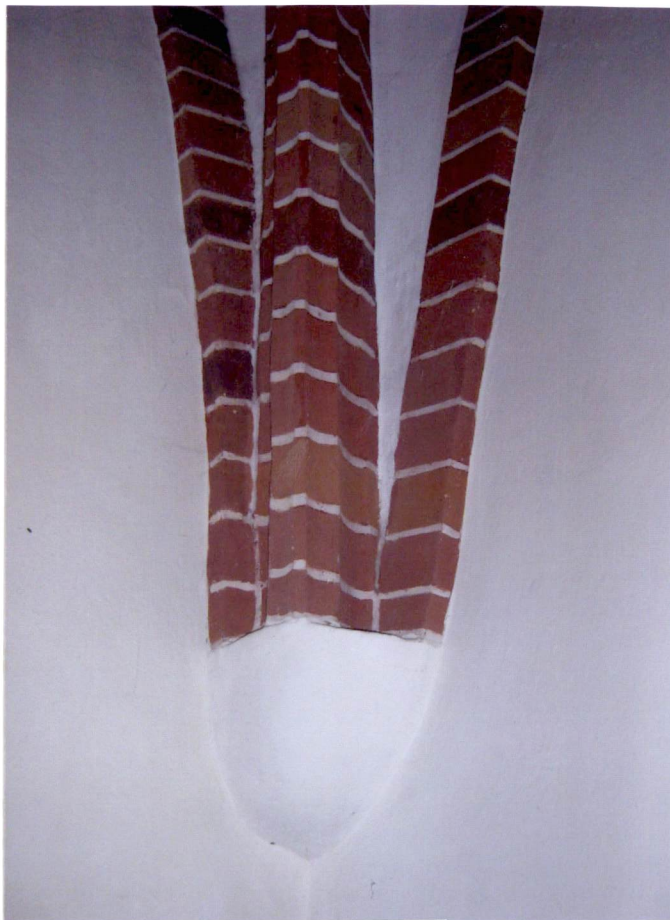
28. Miejscowość

GIERSZOWICE

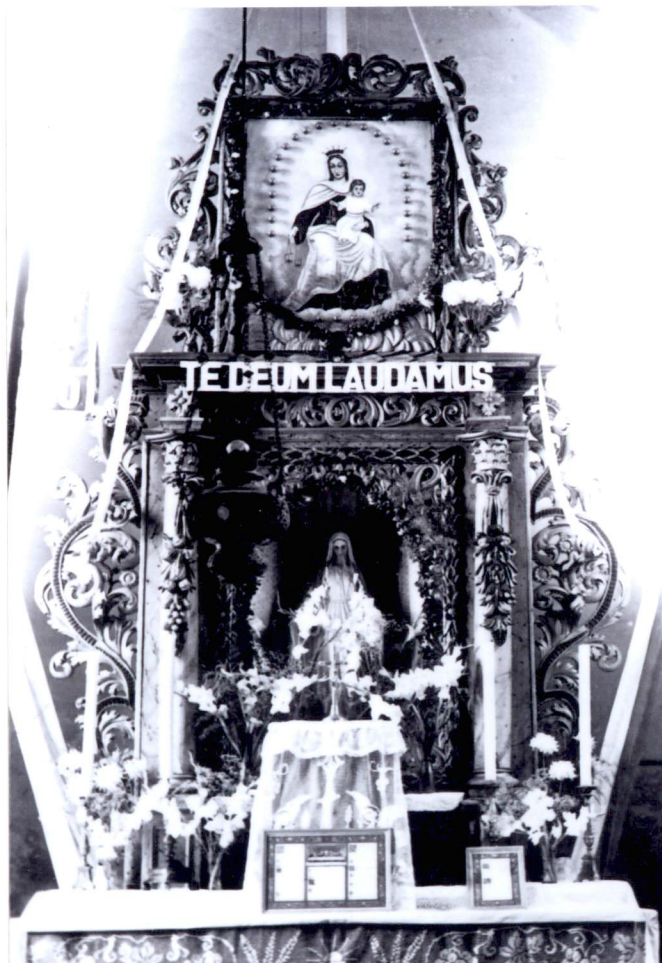
29. Obiekt (nazwa jak w karcie)

KOŚCIÓŁ FIL. pw. MATKI BOŻEJ SZKAPLECZNEJ

30. Zawartość wkładki (nazwa obiektu lub materiału uzupełniającego)



Konsola sklepienia w prezbiterium



Ołtarz główny. Zbiory WUOZ w Opolu



Kolumna empory z datą 1716.

Wkładkę założył: Joanna Banik, Joanna Szot, Opole, maj 2008 r.

Miejsce przechowywania negatywów: ROBIDZ w Opolu



Kamienny portal w południowej ścianie nawy,
pierwotnie główne wejście do kościoła



Zbiory WUOZ w Opolu



Wnętrze kościoła, widok na chór muzyczny



Witraż w prezbiterium

28. Miejscowość

GIERSZOWICE

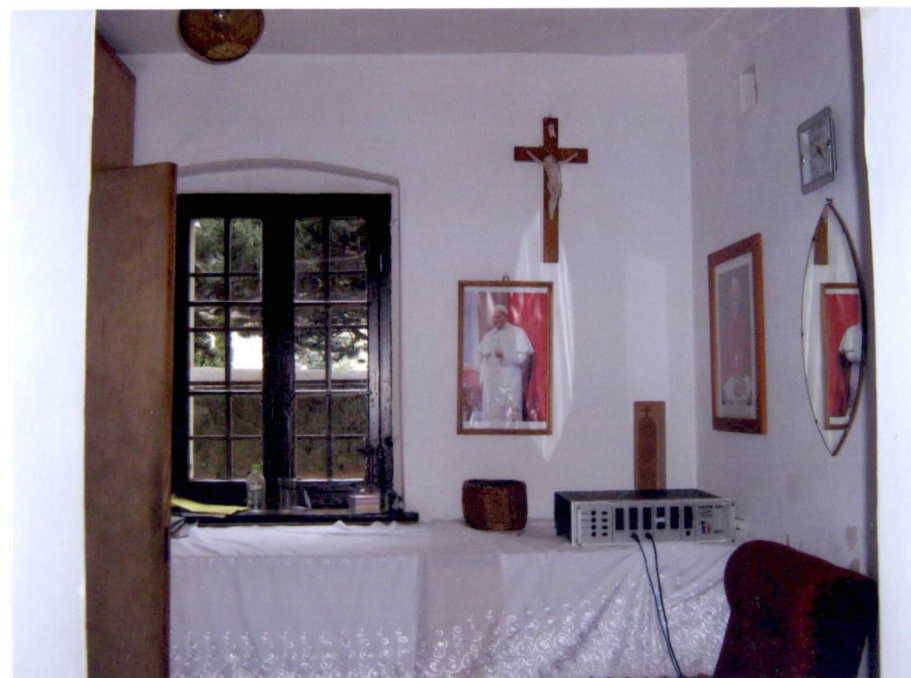
29. Obiekt (nazwa jak w karcie)

KOŚCIÓŁ FIL. pw. MATKI BOŻEJ SZKAPLECZNEJ

30. Zawartość wkładki (nazwa obiektu lub materiału uzupełniającego)



Wnętrze kruchty



Wnętrze zakrystii

Wkładkę założył: Joanna Banik, Joanna Szot, Opole, maj 2008 r.

Miejsce przechowywania negatywów: ROBiDZ w Opolu



Wieżba dachu nad nawą



Wieżba dachu nad prezbiterium

Ciesielski znak montażowy na więźbie nad prezbiterium



Dzwon z kon. XIX lub l. ćw. XX w.