

1. Obiekt

KOŚCIÓŁ FILIALNY P.W. ŚW. ROCHA

2. Czas powstania

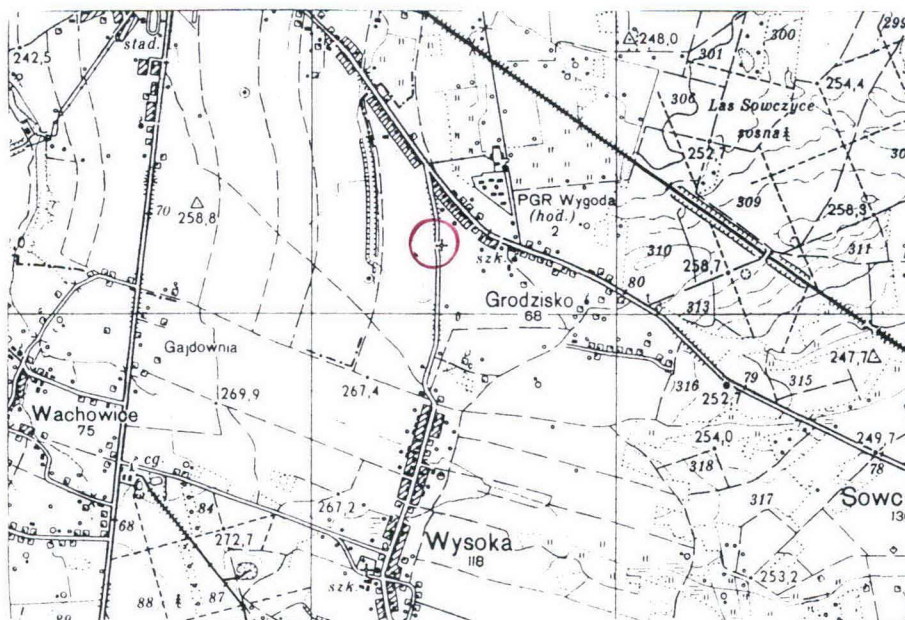
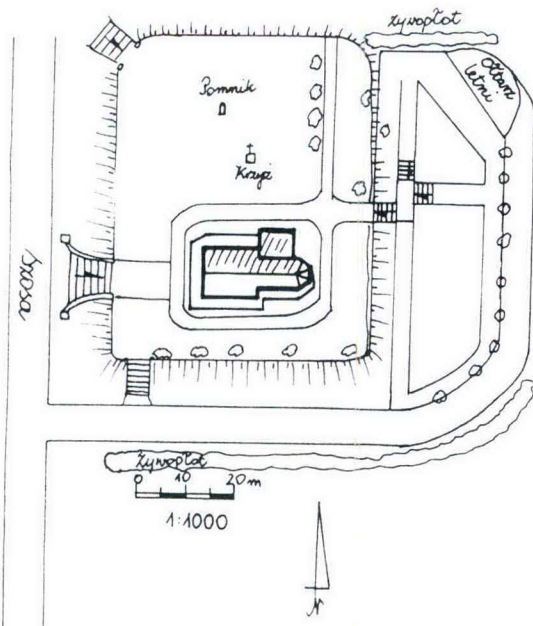
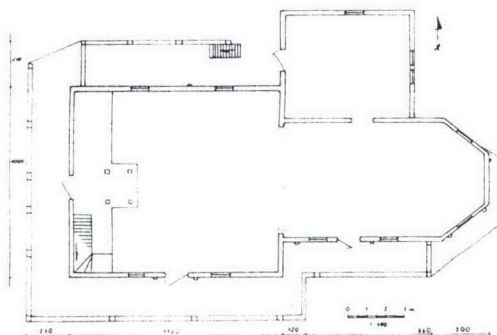
1710

3. Miejscowość

GRODZISKO

11. Zdjęcia, rzut, przekrój, sytuacja, orientacja

1



4. Adres

Grodzisko

nr hipoteczny

lub ewid. gruntów

5. Przynależność administracyjna

województwo opolskie

gmina Olesno

6. Poprzednie nazwy miejscowości

Grötsch

7. Przynależność administracyjna
przed 1 VI 1975

województwo opolskie

powiat Olesno

8. Właściciel i jego adres

Parafia rzymsko-katolicka
Olesno, ul. Kościelna 1

9. Użytkownik i jego adres

Parafia rzymsko-katolicka p.w.
św. Rocha, Grodzisko

10. Rejestr zabytków

149/78 z 10.II. 1978 i
1468/R - 262/49/32/49

Nr data

KOŚCIÓŁ FILIALNY pod wezwaniem świętego Rocha zbudowany z fundacji miasta Olesna w 1710 r., po wygaśnięciu zarazy z 1708 r. Mieszkańcy miasta za cudowne ocalenie ślubowali wybudować kościół poświęcając go św. Rochowi i św. Rozalii. Akt przyrzeczenia spisano 18 VIII 1711 roku. Kończył się on słowami: *My, jak również nasi spadkobiercy i potomstwo przyrzekamy na wieczny czas dbać o kościół, a w razie potrzeby remontu ponieść wszelkie koszty...*

Sytuacja - usytuowany na wzniesieniu poza wsią, po wschodniej stronie szosy biegnącej w kierunku południowym do wsi Wysoka. Orientowany. Otoczony deskowym płotem z wejściami od strony zachodniej, południowo-zachodniej i północno-zachodniej (po murowanych schodach). Po stronie południowej i południowo-wschodniej usytuowany cmentarz przykościelny. Pomiędzy kościołem a ogrodzeniem od strony północnej usytuowane: krzyż oraz pomnik poległym w okresie II wojny światowej. Wschodnia część siedliska wyraźnie obniżona, połączona z częścią zachodnią murowanymi schodami. W jej północno-wschodniej części zlokalizowany letni ołtarz. Prowadzi do niego droga dojazdowa obsadzona topolami i lipami otaczająca kościół od strony południowej i wschodniej. Przy ogrodzeniu kościoła nasadzenia lip.

Fundament - murowany z cegły spojonej zaprawą cementowo-wapienną, od strony zachodniej wysoki.

Ściany - wykonane z drewna sosnowego, grubości 20 cm, konstrukcji zrębowej, na węglach połączone na zamek, z niewielkimi ostatekami, stabilizowane tyblami, wzmocnione lisicami, częściowo (powyżej sobót) oszalowane gontem.

Stropy - prezbiterium nakryte pozornym sklepieniem kolebkowym z płaskimi odcinkami stropowymi (w pobliżu ścian dłuższych prezbiterium), które na krawędziach ozdobione są wijącym się roślinnym gzymsem, w nawie nowszy strop płaski obity deskami z oblistwowaniem, pod nim wokół nawy ozdobny, szeroki gzyms o motywach roślinnych, w zakrystii strop płaski obity deskami do czoła.

Wieżba dachowa - krokwiowa, wsparta na storczykach i stolcach. Krokwie w dolnej części wsparte na oczepie i belkach stropowych, wzmocnione stolcem - połączenia na zacios oraz na gniazda i czopy. Dach centralnie wspanaty na storczykach, kalenica dachu załamana. Dach nad sobotami pulpitowy, wsparty na oczepie leżącym na słupach sobót (wzmocnionych mieczami).

14. Kubatura ok. 1500 m ³	15. Powierzchnia użytkowa 279,1 m ²	16. Przeznaczenie pierwotne sakralne	17. Użytkowanie obecne sakralne
18. Prace budowlane i konserwatorskie, ich przebieg i dokumentacja (po 1945 r.) Ostatnio prowadzone prace remontowe miały miejsce na początku lat 90-tych XX w. Dokonano wówczas gruntownego odnowienia świątyni. Prace objęły swym zakresem zarówno naprawę lub wymianę elementów konstrukcyjnych (wykończono m.in. nowy fundament), jak i konserwację wystroju i wyposażenia wnętrza.		19. Stan zachowania (fundamenty, ściany zewnętrzne, ściany wewnętrzne, sklepienia, stropy, konstrukcje dachowe, pokrycie dachu, wyposażenie i instalacje) Budynek zachowany w bardzo dobrym stanie.	
20. Najpilniejsze postulaty konserwatorskie			

21. Akta archiwalne i źródła ikonograficzne (rodzaj, numer i miejsce przechowywania)

Ikonografia:

1. Fotografie kościoła w zbiorach Instytutu Sztuki PAN:
 - a) autor B.Gajdzik (1952) - nr inwentarza LO/1014 (widok od południowego-zachodu),
 - b) autor T.Chrzanowski (1959) - nr negatywów:
 - widok od południowego-wschodu (68760),
 - widok od północy (68761),
 - elewacja wschodnia (68762).

22. Bibliografia

Bibliografia:

1. H. Lutsch, Verzeichnis der Kunstdenkmaler der Provinz Schlesien, Breslau 1889
2. C. Thullie, Zabytki architektoniczne województw katowickiego i opolskiego, Katowice 1969
3. Katalog Zabytków Sztuki w Polsce, T.VII, woj. opolskie, z. 10, pow. oleski, Warszawa 1960

23. Uwagi różne

24. Opracowanie karty ewidencyjnej

tekst Jerzy Szarygin, VIII 2000
..... imię, nazwisko, data, podpis

plany, rysunki j.w.
..... imię, nazwisko, data, podpis

zdjęcia fotogr j.w.
..... imię, nazwisko, data, podpis

miejsce przechowywania negatywów

KARTA PO WYPEŁNIENIU PODLEGA OCHRONIE NA PODSTAWIE PRZEPISÓW PRAWA AUTORSKIEGO

25. Adnotacje o inspekcjach, informacje o zmianach (daty, imiona i nazwiska wypełniających)

26. Załączniki

Wkładka nr 1,2,3,4,5

1. Miejscowość. Grodzisko	4. Obiekt (nazwa jak w karcie)	5. Zawartość wkładki (nazwa materiału uzupełniającego)
2. Gminagm. Olesno.....	Kościół filialny p.w. św. Rocha	Fotografie
3. Województwoopolskie.....		

2



3



4



5



Wkładkę założył:

(imię, nazwisko, data)

Autor

Miejsce przechowywania negatywów:

6



7



Grodzisko

1. Widok od strony północno-wschodniej.
2. Widok od strony południowo-wschodniej.
- 3-4. Widok od strony wschodniej.
5. Widok od strony północnej.
6. Widok od strony południowo-wschodniej.
7. Widok od strony południowo-zachodniej.
8. Wieża nad nawą.
9. Wejście główne od strony zachodniej.
10. i 12. Otwarty ganek ponad sobotami w elewacji północnej.
11. Soboty w elewacji południowej.
- 13-14. Drzwi do nawy od strony południowej.
15. Okno w nawie od strony północnej.
16. Ołtarz boczny północny.
17. Ołtarz główny.
18. Widok na prezbiterium.
19. Ołtarz boczny południowy.
20. Widok na chór muzyczny.
21. Widok na wejście do zakrystii i lożę.
22. Obraz św. Rocha w ołtarzu głównym.
23. Drzwi wejściowe do zakrystii.
24. Zamek w drzwiach wejściowych do nawy od strony zachodniej.
25. Zamocowanie dachu nad sobotą w narożniku południowo-zachodnim kościoła.
26. Lisice i nadwieszane soboty w elewacji prezbiterium.
27. Zakończenie krokwi konstrukcji dachowej w elewacji północnej.

1. Miejscowość. Grodzisko	4. Obiekt (nazwa jak w karcie)	5. Zawartość wkładki (nazwa materiału uzupełniającego)
2. Gminagm. Olesno.....	Kościół filialny p.w. św. Rocha	Fotografie
3. Województwoopolskie.....		

8



9



10



Jerzy Szalygin, VIII 2000

Wkładkę założył:

(imię, nazwisko, data)

Autor

Miejsce przechowywania negatywów:

11



12



13



14



15



1. Miejscowość..... Grodzisko	4. Obiekt (nazwa jak w karcie)	5. Zawartość wkładki (nazwa materiału uzupełniającego)
2. Gmina..... gm. Olesno	Kościół filialny p.w. św. Rocha	Fotografie
3. Województwo..... opolskie		

17



19



18



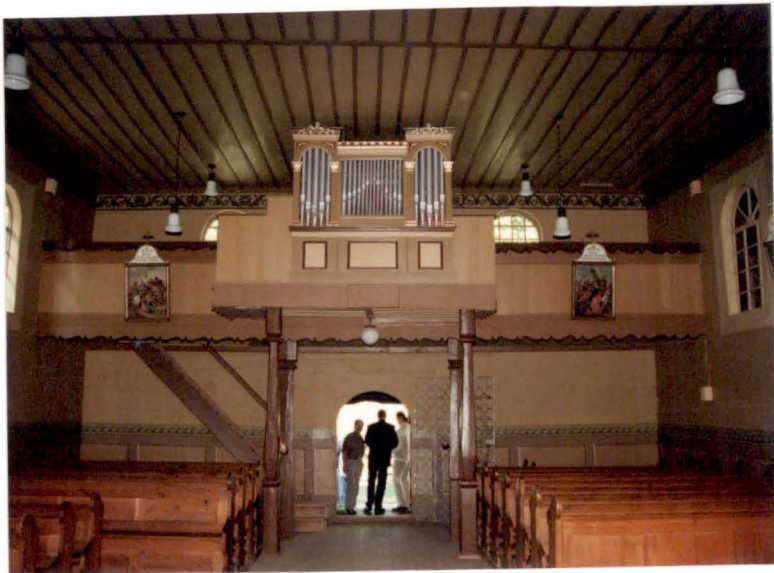
Jerzy Szatygin, VIII 2000

Wkładkę założył:
(imię, nazwisko, data)

Autor

Miejsce przechowywania negatywów:

20



21



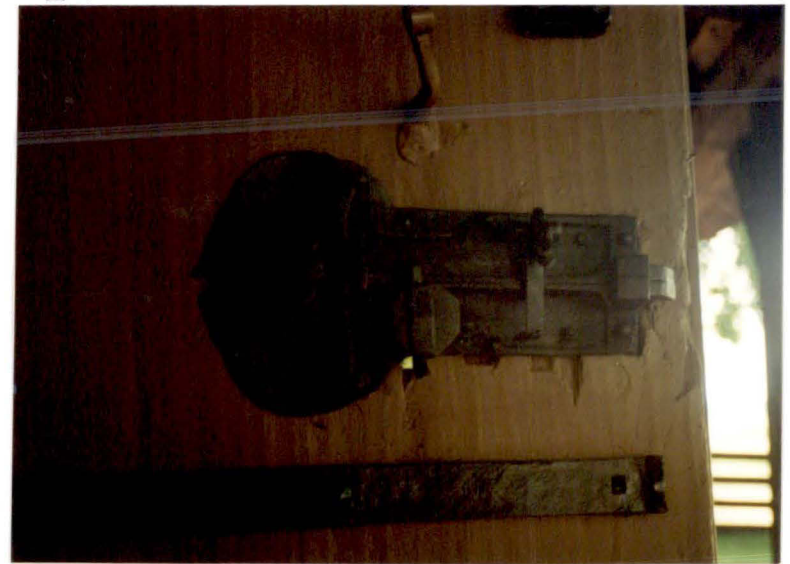
22



23



24



1. Miejscowość..... Grodzisko	4. Obiekt (nazwa jak w karcie)	5. Zawartość wkładki (nazwa materiału uzupełniającego)
2. Gminagm. Olesno.....	Kościół filialny p.w. św. Rocha	Fotografie
3. Województwoopolskie.....		

25



26



27



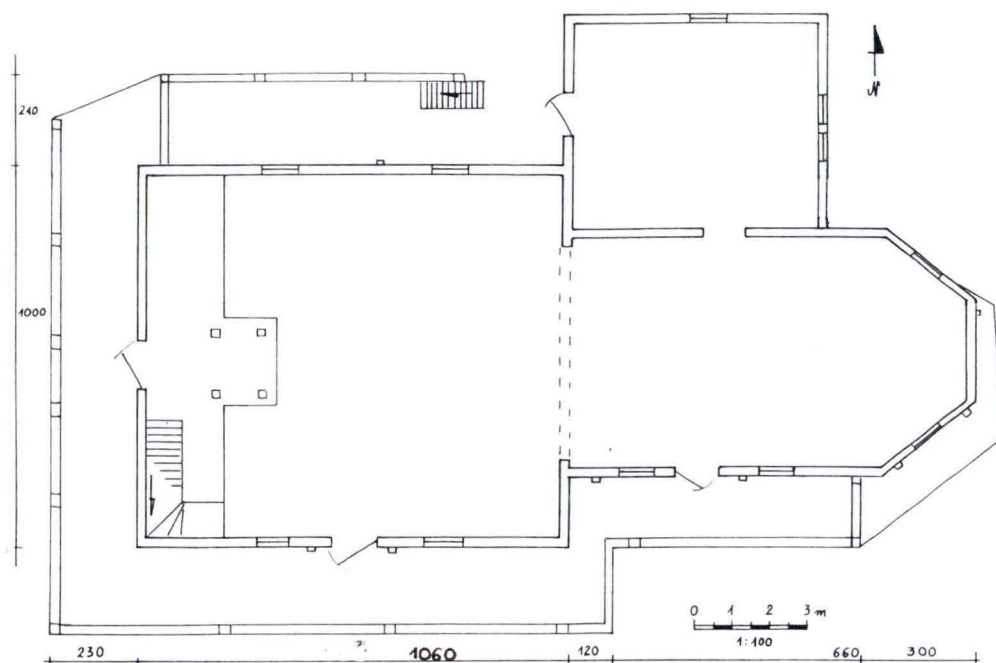
Jerzy Szałygin, VIII 2000

Wkładkę założył:

(imię, nazwisko, data)

Autor

Miejsce przechowywania negatywów:



c.d. opisu pkt 13

Okna - okna wieloszybowe, pojedyncze, zamocowane w łątkach-usakach osadzonych balach ściennych konstrukcji na stałe, okratowane od wewnątrz, zamknięte łukiem pełnym, w zamknięciu prezbiterium i ścianie zachodniej nawy okrągłe z rozetowo rozwiązanyymi szybami, w zakrystii od strony północnej dwa okna prostokątne, osadzone na fabrycznych zawiasach, z lufcikiem.

Drzwi - czworo drzwi zewnętrznych, jedno wewnętrzne, jednoskrzydłowych, pojedynczych, osadzonych w łątkach-usakach, na kowalskich zawiasach pasowych, zamkniętych trójbocznie oraz łukiem pełnym (z prezbiterium do zakrystii), dwoje drzwi w prezbiterium z podwójnymi uszatymi płycinami, pozostałe sponowe. Drzwi zaopatrzone w kowalskiej roboty zamki zatrzaskowe oraz skrzynkowe. Stolarka drzwiowa malowana farbami olejnymi.

1. Miejscowość Grodzisko	4. Obiekt (nazwa jak w karcie)	5. Zawartość wkładki (nazwa materiału uzupełniającego)
2. Gmina gm. Olesno	Kościół filialny p.w. św. Rocha	c.d. opisu
3. Województwo opolskie		

c.d. pkt 13

Bryła - dachy siodłowe, nad nawą ze skośną połacią od zachodu i wydatnie wysuniętym okapem, nad lożą i prezbiterium dach trójspadowy. Pokrycia dachów i schodów gontowe. Nad wschodnią częścią nawy smukła ośmioboczna wieżyczka na sygnaturkę z gzymsem konsolkowym u szczytu, zwieńczona dachem stożkowym pobitym blachą, z chorągiewką, na której widnieje data 1710.

Wnętrze - podłogi deskowe, ułożone na legarach, niemalowane. Sufit i ściany malowane na beżowo, oblistwowanie sufitu malowane na brązowo. Wokół ścian nawy i prezbiterium, w przyziemiu, polichromia w formie lamperii. Prezbiterium i nawa przedzielone belką tęczową wyciętą w górnej części w dwie esownice, na niej krucyfiks barokowy. Otwór tęczy zawężony po bokach występami zrębu ściany dzielące prezbiterium od nawy. U nasady kolebki i nad belką tęczową ozdobnie wyżynane listwy. Chór muzyczny z wysuniętą prostokątną częścią środkową, wsparty na czterech profilowanych słupach; pod parapetem ozdobnie wyżynana listwa. Obramienia okien zarówno w nawie jak i prezbiterium pomalowane jaśniejszym odcieniem farby pokrywającej ściany. Loża otwarta do prezbiterium podłużnym prostokątnym otworem. W nadprożu wejścia z prezbiterium do zakrystii data budowy. Ołtarz główny z 1714, architektoniczny z bramkami po bokach, rzeźbami świętych Grzegorza, Jana Nepomucena, Augustyna, Ignacego, Barbary i Heleny oraz rzeźbioną grupą Trójcy Świętej w zwieńczeniu, pod którą kartusz z chronostychem, z bogatą dekoracją snycerską o motywach akantowo-wstęgowych. W ołtarzu obraz świętego Rocha z widokiem miasta Olesna w tle, współczesny, w drewnianej sukience. Balustrada ołtarzowa z XVIII wieku. Ołtarz boczny północny zestawiony z fragmentów barokowych XVII wiecznych, zwieńczony rzeźbą Matki Boskiej Bolesnej, z obrazem Trójcy Świętej. Ołtarz boczny południowy barokowy z około połowy XVII wieku, architektoniczny z odjętymi naddatkami o dekoracji chrząstkowej i rzeźbą Chrystusa w zwieńczeniu. W ołtarzu współczesny obraz Zdjęcie z Krzyża, przemalowany. Ambona barokowa z pierwszej ćwierci XVIII wieku z rzeźbą świętego Jana Chrzciciela (z niezachowanej chrzcielnicy) na baldachimie; w zaplecku obraz świętego Jana Nepomucena z XIX wieku.

Wkładkę założył:
Jerzy Szałygin, VIII 2000
(imię, nazwisko, data)

Miejsce przechowywania negatywów:

Wnętrze c.d. opisu: Z cenniejszego wyposażenia należy wymienić obrazy:

1. Święta Rozalia z świętymi Sebastianem i Rochem, herbem Olesna, monogramem S F i datą 1708;
2. Święta Rodzina, ludowy;
3. Matka Boska Częstochowska ze świętymi Rozalią, Sebastianem i Rochem, ludowy;
4. Złożenie do Grobu, ludowy;
5. Matka Boska z Dzieciątkiem około połowy XIX wieku.

Oraz Stacje Drogi Krzyżowej sygnatura *Ciossek* 1842. Krucyfiks XVIII/XIX wiek. Świecznik mosiężny druga połowa XVIII wieku. Osiem lichtarzy cynowych XVIII/XIX wiek.

Instalacje -elektryczna, odgromowa.

Elewacje - ściany pod sobotami nie oszalowane, elewacje przedzielone daszkiem nakrywającym soboty pobitym gontem, na zewnątrz, mniej więcej w połowie wysokości ścian kościół otoczony sobotami, wspartymi na słupach z mieczowaniami, wokół zamknięcia prezbiterium soboty nadwieszane. Ściany ponad sobotami oraz ściany zakrystii i loży pobite gontem. Od strony północnej przy nawie otwarty ganek ponad sobotami, utworzony przez wysunięty okap dachu nawy wsparty na słupach. Łoża nad zakrystią wydzielona zadaszaniem, dostępna zadaszonymi policowymi schodami od strony zamknięcia prezbiterium. Na ścianie zachodniej nawy krucyfiks barokowo-ludowy XVIII wiek i postacie Matki Boskiej i świętego Jana Ewangelisty wycięte z desek. Na ścianie północnej zakrystii napis odnoszący się do wygaśnięcia zarazy 1708 i historii fundacji kościoła. Pokrycie gontowe dachu oraz ściany budynku przyciemnione preparatem zabezpieczającym drewno przed szkodnikami. W elewacji zachodniej szczyt dachu zaopatrzony w przyczółek, nadwieszony nad oknami.

Plan - Prezbiterium zamknięte trójbocznie, przy nim od północy zakrystia z lożą na piętrze. Szersza nawa na rzucie prostokąta. Z trzech stron kościół otoczony sobotami.