

1. Obiekt

KOŚCIÓŁ EWANGELICKI OB. PARAFIALNY RZYM.-KAT.
PW. NAJŚWIĘTSZEGO IMIENIA MARYI PANNY

2. Czas powstania

1688, 1843-1845,
1978

3. Miejscowość

CZEPIELOWICE

11. Zdjęcia, rzut, przekrój, sytuacja, orientacja

4. Adres

Czepielowice

nr hipoteczny dz. nr 678

5. Przynależność administracyjna

województwo opolskie
pow., brzeski, gm. Lubsza

6. Poprzednie nazwy miejscowości

TSCHÖPLOWITZ
po 1936 GERLACHSHEIM

7. Przynależność administracyjna przed 01.01.1999 r.

województwo opolskie
gm. Lubsza

8. Właściciel i jego adres

Parafia rzymsko-katolicka
pw. Najświętszego Imienia Maryi Panny
Czepielowice 37
49-313 Pisarzowice

9. Użytkownik i jego adres

Parafia rzymsko-katolicka
pw. Najświętszego Imienia Maryi Panny
Czepielowice 37
49-313 Pisarzowice

10. Rejestr zabytków

Nr 416/64

data 6.03.1964



Historia

Po raz pierwszy kościół w Czepielowicach wzmiankowany był w 1318 r. Od 1. poł. XVI w. do 1945 r. parafialny, ewangelicki, następnie parafialny rzymsko-katolicki Najświętszego Imienia Maryi Panny w archidiecezji wrocławskiej.

Obecny kościół zbudowany został w 1688 r. w konstrukcji szachulcowej z wypełnieniem z gliny (relikty zachowane w ścianie szczytowej pomiędzy korpusem a wieżą), zapewne już wówczas z wieżą od zachodu.

Remont wieży z nowym oszalowaniem przeprowadzono w 1710 r., 1714 r. położono nowy dach przedSIONKA południowego, naprawa gontowego dachu 1719, 1725 r. W 1815 r. miała miejsce naprawa dachu gontowego i remont wieży. Przemurowanie pierwotnie szachulcowych ścian zakrystii nastąpiło w 1816 r.

Gruntna renowacja została przeprowadzona w l. 1843-1845: nowe podwaliny szkieletowej konstrukcji ścian korpusu, podmurowanie wieży, nowy murowany szczyt zakrystii, pokrycie dachu korpusu dachówką, budowa empor z jońskimi kapitelami. W 1852 r. miała miejsce budowa drugich schodów na emporę z przedSIONKA południowego i poszerzenie empory organowej w kierunku wschodnim. Kolejny remont wykonano w 1873 r., wówczas wylanie cementowej posadzki. Naprawa wieży została przeprowadzona w 1881 r. oraz 1902 (wpisy na belkach). Kolejny remont miała miejsce w 1929 r., prace projektowe przeprowadzono w 1924 r., arch. *Hermann*, zakres obejmowała przede wszystkim wymianę szalowania oraz wzmocnienie hełmu wieży.

Kościół został gruntownie przebudowany po 1975 (około 1978) gdy w całości zastąpiono konstrukcję szachulcową ścian korpusu oraz kruchty pd. murem, wcześniej budując wewnętrzny żelbetowy szkielet ramowy, na którym spoczywa drewniana więźba dachowa. Wówczas też powstały regularne ostrołuczne okna elewacji korpusu.

Sąsiadujące od wschodu zabudowania parafialne w swej obecnej formie powstały w 2. poł. XIX w. Plebania została wybudowana w 1883, wg projektu z 1881. Prace remontowe przeprowadzono w 1935. Stajnię zajmującą wsch. pierzeję majdanu gospodarczego wybudowano w 1869.

Sytuacja

Wieś o układzie ulicówki, zabudowa w większości w układzie szczytowym. Kościół położony jest w centrum wsi, przy skrzyżowaniu głównej drogi wiejskiej (Piastowice-Stobrawa) z lokalną drogą do Śmiechowic. Wraz z położonymi po zach. stronie lokalnej drogi zabudowaniami szkoły podstawowej jest to centrum funkcjonalne wsi. Wzniesiony na dawnym cmentarzu przykościelnym, otoczonym od pd. i zach. ceglanym parkanem, z dwuskrzydłowymi bramami: gł., współczesną od zach. i drugą z 2. poł. XIX od pd. Na dawnym cmentarzu przykościelnym przed bramą pd. dwie lipy. Od wschodu sąsiaduje z dawnym cmentarzem plebania z budynkami gospodarczymi, z których stajnia wyznacza wsch. granicę cmentarza.

Orientowany.

Materiał, konstrukcja, technika

Ściany:

Pierwotnie ściany korpusu o konstrukcji szkieletu drewnianego wypełnionego gliną a następnie częściowo cegłą. Obecnie korpus w całości murowany, z wewnętrzną konstrukcją żelbetowych ram dźwigających podwalinę wieżyby dachowej. Zakrystia murowana z cegły, otynkowana. Wieża w partii przyziemia murowana, wyżej o konstrukcji szkieletu drewnianego wypełnionego gliną.

Sklepienia i stropy:

Wnętrze nawy nakryte stropem płaskim z fasetą. W dawnej kruchcie, obecnie kaplicy, drewniany strop łamany, w zakrystii strop Kleina.

Więźba dachowa i pokrycie:

Nad korpusem dach konstrukcji mieszanej, w części wsch. o stolcach leżących więźarów pełnych, w części zachodniej o stolcach stojących więźarów pełnych, wyznaczających pierwotny zasięg empory chóru muzycznego.

W wieży pierwotna konstrukcja szkieletu drewnianego wypełniona i obmurowana cegłą, zachowana wewnętrzna konstrukcja dźwigająca dzwon.

Dach pokryty blachą cynkową kładzioną w pionowych pasmach prostokątnych płatów na stojący rąbek.

<p>14. Kubatura</p> <p>1 300 m³</p>	<p>15. Powierzchnia użytkowa</p> <p>206 m²</p>	<p>16. Przeznaczenie pierwotne</p> <p>Kościół ewangelicki</p>	<p>17. Użytkowanie obecne</p> <p>Kościół rzymsko-katolicki</p>
<p>18. Prace budowlane i konserwatorskie, ich przebieg i dokumentacja</p> <p>Opinia techniczna z 1971 mówi o złym stanie konstrukcji drewnianego szkieletu korpusu. W 1972 powstała kolejna opinia, zalecająca utrzymanie drewnianego szkieletu i wybudowanie we wnętrzu systemu żelbetowych ram spiętych wieńcem, które miały przejąć rolę konstrukcyjną i jednocześnie przenosić nacisk więźby dachowej. W 1974 powstał kolejny projekt, który zakładał przemurowanie ścian wieży.</p> <p>Kościół został gruntownie przebudowany po 1975 (około 1978) gdy w całości zastąpiono konstrukcję szachulcową ścian korpusu oraz kruchty pd. murem, wcześniej budując wewnętrzny żelbetowy szkielet ramowy z wieńcem górnym, na którym spoczywa drewniana więźba dachowa. Pokrycie gontowe zastąpiono pokryciem z blachy cynkowej.</p> <p>W 1998 remont wnętrza, położenie obecnej posadzki, następnie remont i malowanie elewacji — informacje podane przez księdza proboszcza.</p> <p>Dokumentacja techniczna w archiwum WKZ w Opolu:</p> <p>Sygn. 1296. Czajnik M., <i>Opinia techniczna dotycząca stanu zachowania kościoła w Czepielowicach</i>. 1971.</p> <p>Sygn. 1356. Wojdon S., <i>Opinia o stanie technicznym konstrukcji i propozycji konstrukcji wzmacniającej</i>. 1972.</p> <p>Sygn. 1588. <i>Projekt techniczny konstrukcji wzmacniającej</i>. 1974.</p>		<p>19. Stan zachowania (fundamenty, ściany zewnętrzne, ściany wewnętrzne, sklepienia, stropy, konstrukcja dachu, wyposażenie i instalacje)</p> <p>Fundamenty w stanie dobrym. Ściany magistralne w stanie dobrym. Tynki w stanie dobrym. Stropy w stanie dobrym. Konstrukcja dachu w stanie dość dobrym, wymaga naprawy. Pokrycie dachu w stanie dobrym.</p> <hr/> <p>20. Najpilniejsze postulaty konserwatorskie</p> <p>Wyremotować więźbę dachową: konieczne uzupełnienie ubytków w konstrukcji, wymiana elementów zniszczonych i uszkodzonych. Uporządkować pomieszczenia pięt wieży. Podczas kolejnego remontu elewacji skuć ceramiczne obramienia otworów okiennych oraz rozważyć wprowadzenie zróżnicowanego fakturowo tynku, który mógłby nawiązywać do generalnego układu konstrukcji szachulcowej – przykładowo na wzór kościoła w Wilczkowie pow. średzki.</p>	

21. Akta archiwalne (rodzaj akt, numer i miejsce przechowywania)

Archiwum Państwowe we Wrocławiu, zespół Kartografia Rejencji Wrocławskiej — patrz wkładka nr 2.

Archiwum Państwowe we Wrocławiu, zespół Śląski Konsystorz Ewangelicki, akta parafii Tschöplowitz.

Archiwum Państwowe w Opolu, zespół Konserwator Zabytków Prowincji Dolnośląskiej, sygn. 12. (te same akta w Herder Institut e.V. Marburg am Lahn).

Wojewódzki Konserwator Zabytków w Opolu — dokumentacja techniczna — patrz rubryka 18.

22. Bibliografia

Chrzanowski T., Kornecki M., *Sztuka śląska opolskiego*. Kraków 1974, s. 429.

Chrzanowski T., Kornecki M., Zlat M., *Katalog zabytków sztuki w Polsce, t. VII: Województwo opolskie; z. 1, powiat brzeski*. Warszawa 1961, s. 34.

Hof C., *Holzkirchen in Schlesien*. Karlsruhe 1999, s. 364.

Jahresbericht des Provinzialkonservators der Kunstdenkmäler Niederschlesiens für die Jahre 1932, 1933, 1934. [in:] *Schlesische Heimatpflege. 1. Veröffentlichung. Kunst und Denkmalpflege, Museumswesen – Heimatschutz*. Breslau 1935, s. 146.

Lutsch H., *Verzeichnis der Kunstdenkmäler der Provinz Schlesien. T. II. Die Kunstdenkmäler des Regierungsbezirks Breslau*. Breslau 1889, s. 367.

Pater J., *Katalog ruchomych zabytków sztuki sakralnej w archidiecezji wrocławskiej*. T. 2, Wrocław 1982, s. 226-227.

23. Źródła ikonograficzne i fotografie (rodzaj, miejsce przechowywania, sygnatury)

Fotografie wnętrza i wyposażenia kościoła z ok. 1920-1930, Archiwum WKZ w Opolu.

Fotografie z ok. 1940 oraz z 1960, IS PAN Warszawa.

24. Uwagi różne

25. Opracował

tekst Grzegorz Grajewski IX. 2005 r.

plany, rysunki Emilia Dymarska IX 2005 r.

fotografie Grzegorz Grajewski IX. 2005 r.

miejsce przechowywania negatywów — w archiwum autora.

KARTA PO WYPEŁNIENIU PODLEGA OCHRONIE NA PODSTAWIE PRZEPISÓW PRAWA AUTORSKIEGO

26. Adnotacje o inspekcjach, informacje o zmianach (daty, imiona i nazwiska wypełniających)

27. Załączniki

Wkłładki do karty ewidencyjnej: 14 szt.

1. Miejscowość, gmina, województwo CZEPIELOWICE Gm. Lubsza, pow. brzeski woj. opolskie	2. Obiekt (nazwa jak w karcie) KOŚCIÓŁ EWANGELICKI OB. PARAFIALNY P.W. NAJŚWIĘTSZEGO IMIENIA MARYI PANNY	3. Zawartość wkładki (nazwa obiektu lub materiału uzupełniającego) C.d. rubryk 13 Opis.
---	---	--

C.d. rubryki nr 13. Opis.

Posadzki, podłogi:

W nawie, kaplicy (d. kruchcie pd.) oraz kruchcie wsch. (przyziemie wieży) posadzka kamienna — szlifowane wapienne kwadratowe płyty. W zakrystii ceramiczne flizy typu gres.

Schody:

Stalowe, spiralne prowadzące na chór muzyczny, założone po 1998. W wieży drewniane drabiny.

Otwory okienne i drzwiowe:

Okna korpusu o wykroju ostrołucznym podobnie jak niższe okna dawnej kruchty pd. Okna zakrystii również ostrołuczne, rozglifione na zewnątrz uskokiem. Niewielkie otwory okienne wieży o wykroju leżącego prostokąta.

Wejście główne w zach. elewacji wieży zamknięte łukiem odcinkowym, obniżonym. Wejście do zakrystii o wykroju prostokąta.

Rzut, bryła

Na rzucie prostokąta, salowy z trójbocznym zamknięciem od wsch. Na roża zamknięcia ujęte niewysokimi ceglanymi przyporami. Od pn. prostokątna zakrystia, od pd. symetrycznie umieszczona dawna kruchta, obecnie kaplica, od zach. kwadratowa wieża z kruchtą w przyziemiu.

Dach siodłowy, pierwotnie kryty gontem, nad zakrystią trójspadowy, nad kaplicą siodłowy, kryty blachą. Wieża nakryta hełmem namiotowym o zaokrąglonych połaciach, przechodzącym w ośmioboczną latarnię, zwieńczoną ostrosłupową iglicą, pobita blachą. Na gałce ażurowy krzyż o ramionach zakończonych treflowo.

Elewacje

Otynkowane, dołem ceglany cokół z odsadzką, wyżej gładki tynk. W elewacjach korpusu regularnie rozmieszczone ostrołuczne okna.

Elewacje pozbawione dekoracji, jedynie otwory okienne obłożone płytkami ceramicznymi barwy ceglanej.

Górna kondygnacja wieży oszalowana, w oddzielnym nieznacznie wysuniętym gzymsem zwieńczeniu od wsch. i zach. żaluzjowe zdwojone okna piętra dzwonów.

W pd. elewacji dawnej kruchty pd. widoczny w pasie cokołu zarys pierwotnego otworu wejściowego.

Wnętrze

Jednoprzestrzenne wnętrze nakryte odeskowanym sufitem z fasetą, na ścianach regularnie rozmieszczone przyścienne filary żelbetowej kratownicy. Część prezbiterialny wyniesiona dwoma szerokimi stopniami. W obu oknach części prezbiterialne współczesne figuralne witraże. Od zachodu chór muzyczny, przedłużony 1853 ku wsch., wsparty wówczas na dziewięciu okrągłych słupach, z których trzy z ozdobnymi głowicami jońskimi. Obecny chór muzyczny znacznie krótszy, wsparty na dwóch polichromowanych kolumnach jońskich. Balustrada chóru muzycznego podzielona na trzy prostokątne pola pokryte polichromią (maserunek) z aplikowanymi profilowanymi listwami płycinami.

Dawna kruchta pd., obecnie kaplica, otwarta do wnętrza ostrołuczną arkadą, wyniesiona o dwa stopnie.

Kruchta zach. oraz zakrystia wyłożone boazerią listwową. W kruchcie w stropie i na ścianie pn. widoczny zarys pierwotnego biegu schodów na chór muzyczny.

Wystrój i wyposażenie

Pierwotnie w prezbiterium znajdował się dREW. polichromowany ołtarz ambonowy z XVIII w. gruntownie przekształcony po 1945, — nie zachowany, zastąpiony po 1998 współczesną kompozycją z drewnianym krucyfiksem z figurą Ukrzyżowanego, umieszczonym na tle oszalowanych lizen, poprzedzony drewnianym ołtarzem soborowym, przed nim współczesna balustrada komunijna z wapienia.

Nie zachowały się wymienianie w literaturze (*Katalog zabytków sztuki...*): ambona, drewniane stalle w. XVIII/XIX, konfesjonał 1. poł. XIX w. oraz komoda w zakrystii, XVIII w.

Na chórze muzycznym organy, prospekt neobarokowy, współcześnie polichromowany (maserunek podobny do użytego na balustradzie chóru muzycznego), 1866, budowniczy *Gottfried Riemer* Orgelbaumeister.

W wieży dzwon z 1726, przelany 1836 przez *I. F. Sengera* w Opolu.

Przed pd. elewacją kościoła na dawnym cmentarzu przykościelnym pomnik poległych w wojnie 1870, którego cokół wykorzystano jako podstawę pod współczesną kapliczkę z figurą NMP.

Instalacje

Elektryczna, odgromowa.

1. Miejscowość, gmina, województwo CZEPIELOWICE Gm. Lubsza, pow. brzeski woj. opolskie	2. Obiekt (nazwa jak w karcie) KOŚCIÓŁ EWANGELICKI OB. PARAFIALNY P.W. NAJŚWIĘTSZEGO IMIENIA MARYI PANNY	3. Zawartość wkładki (nazwa obiektu lub materiału uzupełniającego) Archiwalia, spis ilustracji i fotografii
---	---	--

Archiwum Państwowe we Wrocławiu, zespół Kartografia Rejencji Wrocławskiej:

Kościół ewangelicki w Czepielowicach

Sygn. I/1648 — Zeichnung von der evangelischen Kirche zu Tschöplowitz Kreis Brieg. 1866, podpisał Blanckenhorn, insp. bud., spr. Brennhausen. [1:100] Querdurchschnitt, Längendurchschnitt, Grundriss. [Na odwrociu szkic układu belek oraz chorągwi z datą 1688].

Sygn. I/1649 — kościół ewang., pocz. XX w., wyk. brak, rzut poziomy, b. skali.

Sygn. I/1650 — kościół ewang., przed 1866, wyk. brak, elewacja pd., rzut poziomy, [1:100].

Sygn. I/1651 pl. 1. Ev. Kirche Tschöplowitz [szkic podłużny części kościoła]. 1909, podpisał Kreutz.

Sygn. I/1651 pl. 2. [Szczytowa część wieży, projekt gałki, krzyża i konstrukcji mocującej te elementy do helmu].

Sygn. I/1651 pl. 3. Südansicht, Ostansicht, Schnitt A-B, Grundriss d. Erdgeschosses, Grundriss d. Empore. Breslau 9.4.24, podpisał Hermann, skala 1:200.

Sygn. I/1651 pl. 4. Wetterfahne, 1924, skala 1:10.

Sygn. I/1652 — Prospect zu der Orgel für die Kirche in Tschöplowitz. 1866, podpis nieczytelny, 1866 spr. Brennhausen. [1:10]

Sygn. I/1653 — Prospect zu der Orgel für die Kirche in Tschepelwitz. 1866 spr. Blanckenhorn, insp. bud., podpisał Gottfried Rieme Orgelbaumeister. [1:10]

Sygn. I/1654 — Aufnahme des [Werker]bodens des Kirchthurmes zu Tschöplowitz. 1847, Gustav Langer, b. skali.

Sygn. I/1655 — Vorbau von der Kirche zu Tschöplowitz. 1. poł. XIX, wyk. brak.

Plebania i zabudowania gospodarcze parafii ewang. w Czepielowicach

Liczne rys., sygn.: I/1656, I/1657, I/1658, I/1659, I/1660, I/1661, I/1662, I/1663, I/1664, I/1665, I/1666, I/1667, I/1668, I/1669, I/1670, I/1671, w tym plany nowej plebanii z 1851, Blanckenhorn, insp. bud., niezrealizowany oraz projekt nowej plebanii z l. 1881-1883 Woas pow. insp. bud.

Spis ilustracji i fotografii

- I. Orientacja 1:100 000
- II. Sytuacja 1:1 000 (pomiar geodezyjny 1979)
- III. Rzut kościoła 1:200
- IV. Inwentaryzacja kościoła w Czepielowicach, AP Wr., Kartografia Rejencji, sygn. I/1651 pl. 3, 1924, skala oryginału 1:200.
- V. Inwentaryzacja kościoła w Czepielowicach, AP Wr., Kartografia Rejencji, sygn. I/1650, przed 1866, skala oryginału 1:100.
- VI. Niezrealizowany projekt zwieńczenie hełmu wieży, AP Wr., Kartografia Rejencji, sygn. I/1651, pl. 4, 1924, skala oryginału 1:10.
- VII. Zrealizowany projekt zwieńczenie hełmu wieży, AP Wr., Kartografia Rejencji, sygn. I/1651, pl. 2, 1924, skala oryginału 1:10.
- VIII. Niezrealizowany projekt prospektu organowego, AP Wr., Kartografia Rejencji, sygn. I/1653, 1866.
- IX. Zrealizowany projekt prospektu organowego, AP Wr., Kartografia Rejencji, sygn. I/1652, 1866.

1. Widok od południowego-zachodu.
2. Widok od południowego-zachodu.
3. Elewacja południowa.
4. Widok od pd.-wsch.
5. Widok od pn.-wsch.
6. Elewacja pn. widok od pn.-zach.
7. Elewacja północna, część zach.
8. Elewacja zachodnia wieży.
9. Elewacji wschodnia.
10. Fragmenty prezbiterium od pd.-wsch.
11. Dawna kruchta pd., ob. kaplica.
12. Zakrystia widok od pn.-zach.
13. Zakrystia widok od pn.-wsch.
14. Wieża, górna kondygnacja.
15. Wieża, zwieńczenie.
16. Wieża, hełm z prześwitem.
17. Wejście główne w elewacji pd.
18. Okno części prezbiterialnej.
19. Fragment okapu z widoczną więźbą dachu.
20. Wnętrze, widok w kierunku wsch.
21. Wnętrze, widok w kierunku wsch. z chóru.

22. Wnętrze, widok na prezbiterium.
23. Wnętrze, widok na chór muzyczny.
24. Wnętrze, widok na d. kruchtę pd. ob. kaplicę.
25. Wnętrze, kolumna chóru muzycznego.
26. Wnętrze, schody chóru muzycznego.
27. Wnętrze, kruchta zach. w przyziemiu wieży, widoczne ślady schodów na chór.
28. Wnętrze, chór muzyczny, prospekt.
29. Wnętrze, chór muzyczny, prospekt.
30. Wnętrze, zakrystia.
31. Więźba dachowa nad korpusem.
32. Więźba dachowa nad korpusem.
33. Więźba dachowa nad korpusem.
34. Wnętrze wieży, konstrukcja szkieletu II kond.
35. Wnętrze wieży, konstrukcja szkieletu II kond.
36. Wnętrze wieży, konstrukcja szkieletu II kond.
37. Wnętrze wieży, konstrukcja szkieletu III kond.
38. Wnętrze wieży, konstrukcja szkieletu III kond.
39. Wnętrze wieży, konstrukcja szkieletu III kond.
40. Główna brama w ogrodzeniu cmentarza przykościelnego od zachodu.
41. Brama w ogrodzeniu cmentarza przykościelnego od południa.
42. Pomnik poległych, ob. kapliczka maryjna.
43. Furta zagrody plebańskiej.
44. Plebania widok od południa.
45. Stajnia zagrody plebańskiej, elewacja wsch.
45. Stajnia zagrody plebańskiej, elewacja zach.

1. Miejscowość, gmina, województwo

CZEPIELOWICE

Gm. Lubsza, pow. brzeski

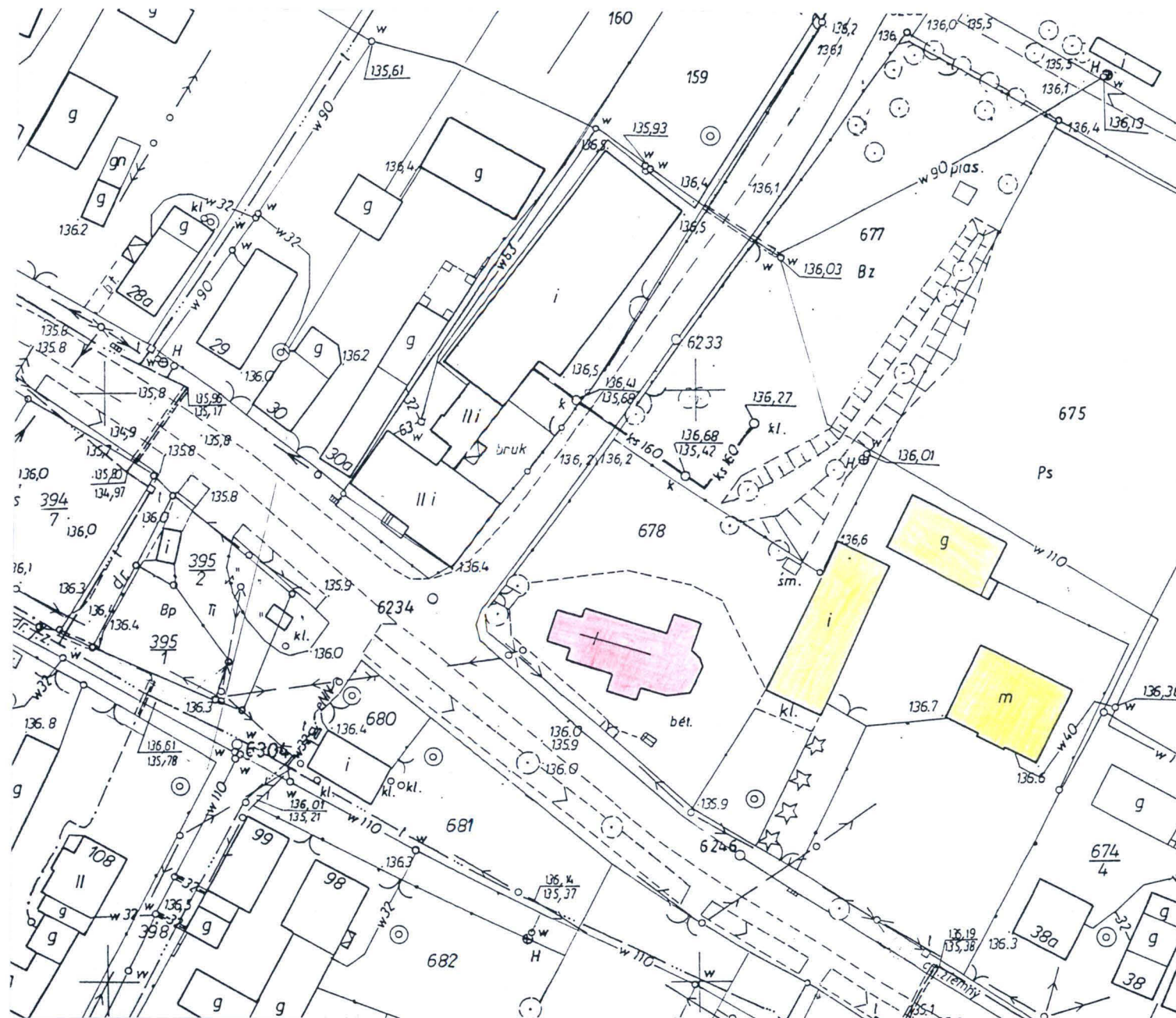
woj. opolskie

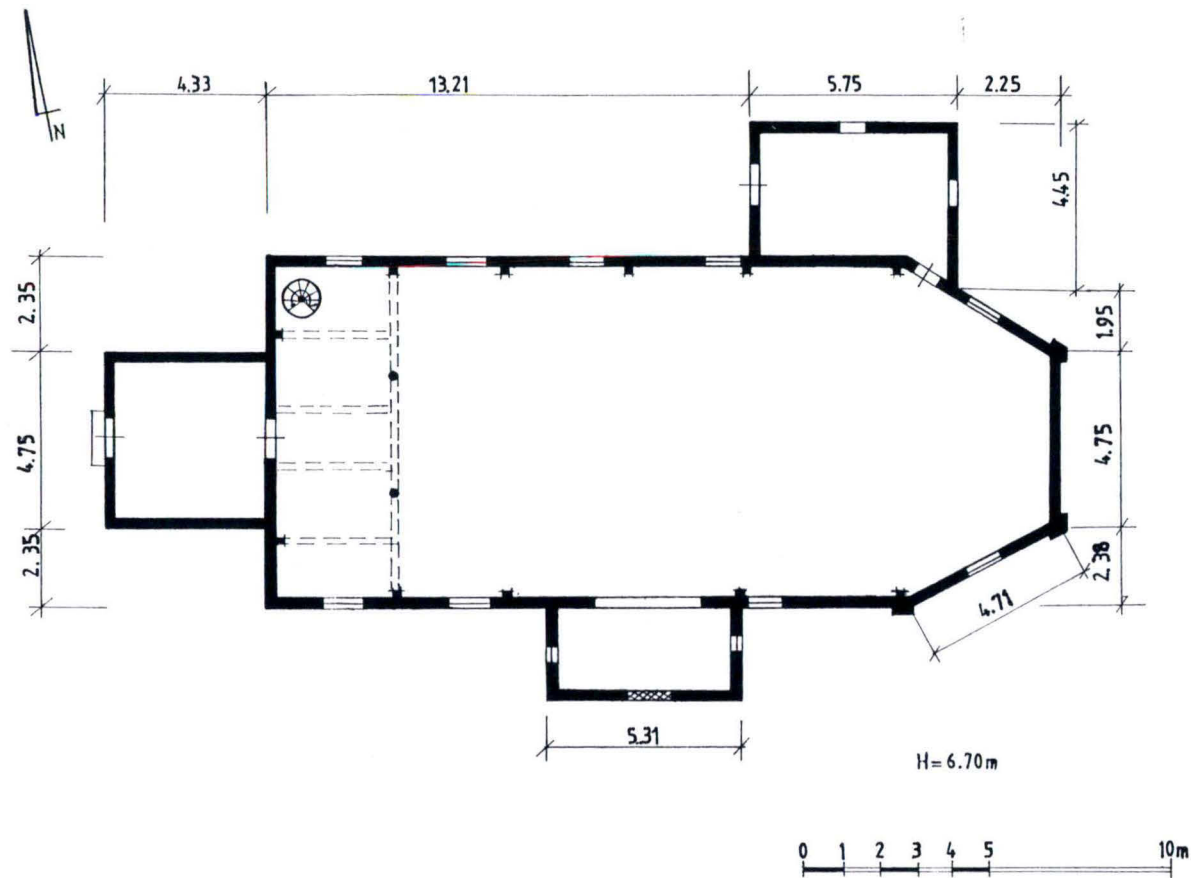
2. Obiekt (nazwa jak w karcie)

KOŚCIÓŁ EWANGELICKI OB. PARAFIALNY
P.W. NAJŚWIĘTSZEGO IMIENIA MARYI
PANNY

3. Zawartość wkładki (nazwa obiektu lub materiału uzupełniającego)

Sytuacja 1:1 000 i rzut 1:400



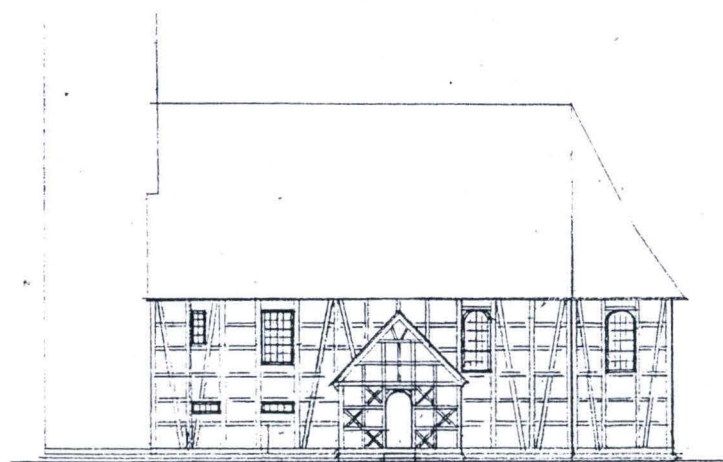


1. Miejscowość, gmina, województwo
CZEPIELOWICE
Gm. Lubsza, pow. brzeski
woj. opolskie

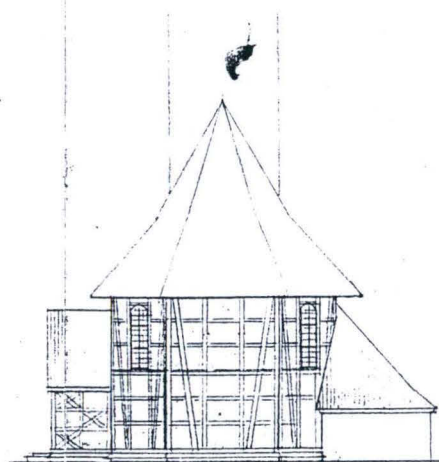
2. Obiekt (nazwa jak w karcie)
KOŚCIÓŁ EWANGELICKI OB. PARAFIALNY
P.W. NAJŚWIĘTSZEGO IMIENIA MARYI
PANNY

3. Zawartość wkładki (nazwa obiektu lub materiału uzupełniającego)
Archiwalia — reprodukcje

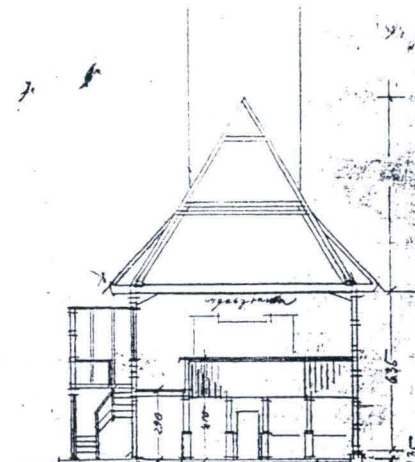
*Evangelische Pfarrkirche in Tschöpslowitz,
Kr. Brieg. 112.1:200.*



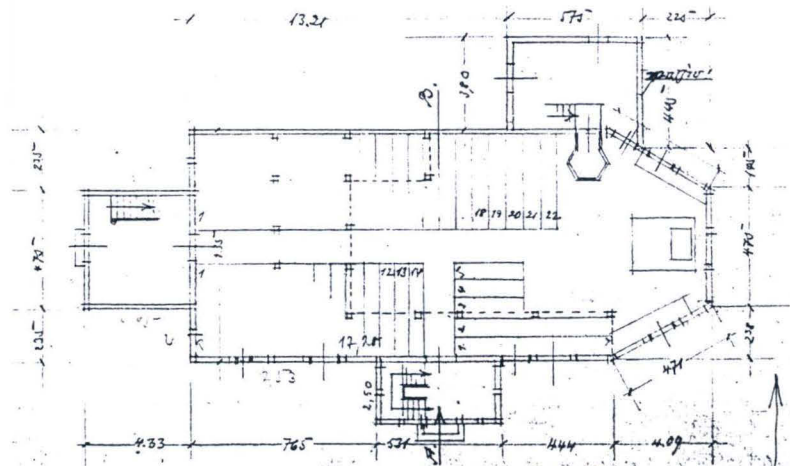
façade



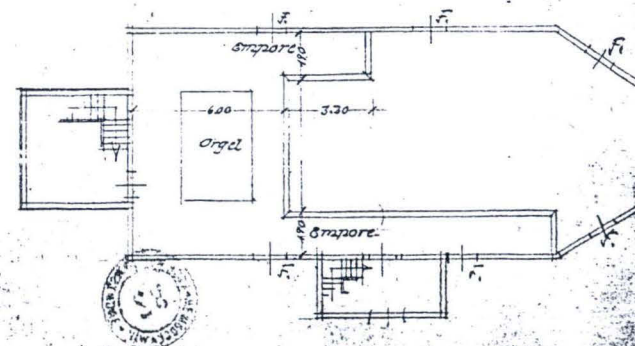
Querschnitt



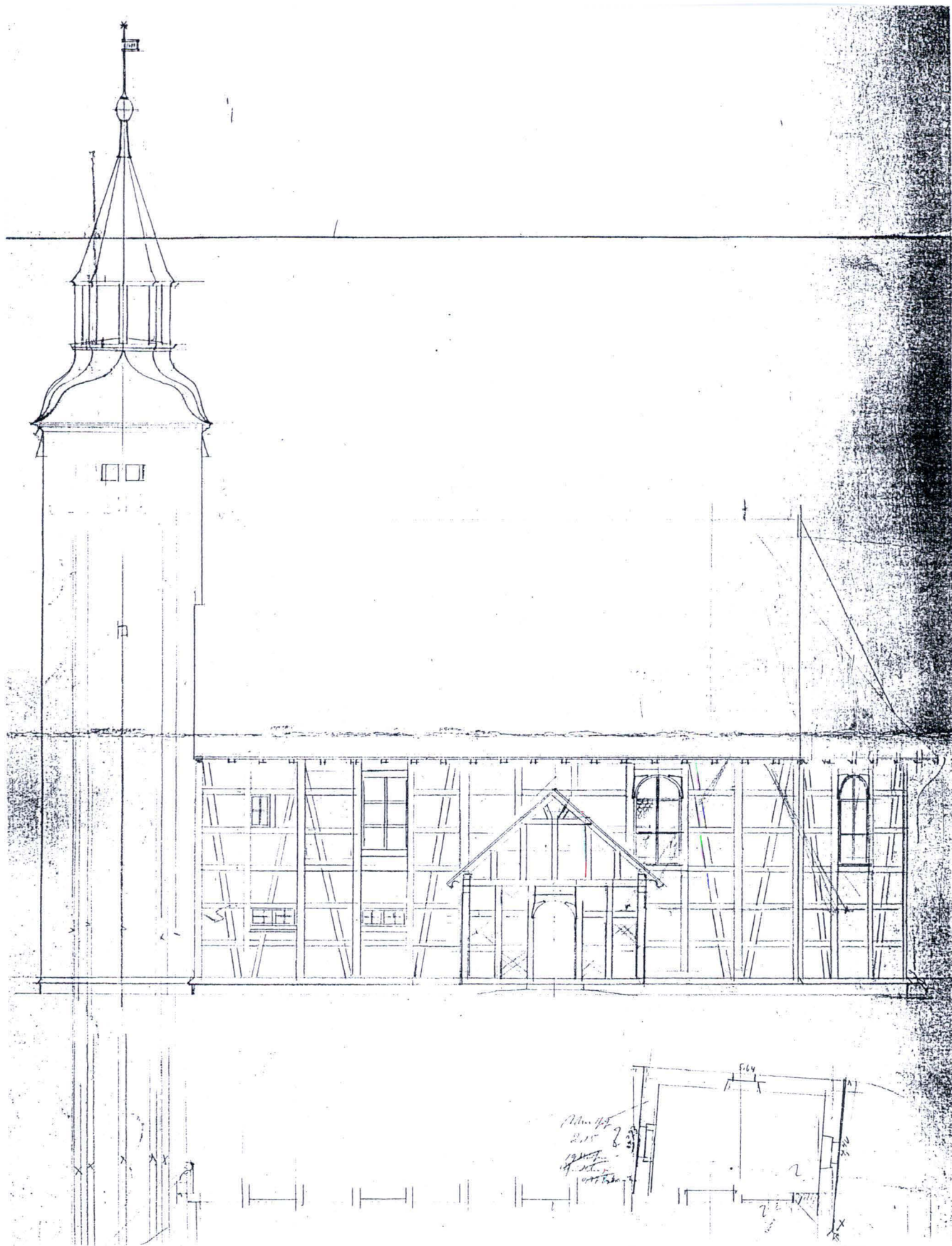
Querschnitt A-B



Grundriss d. Orgelchallis



Grundriss d. Orgel

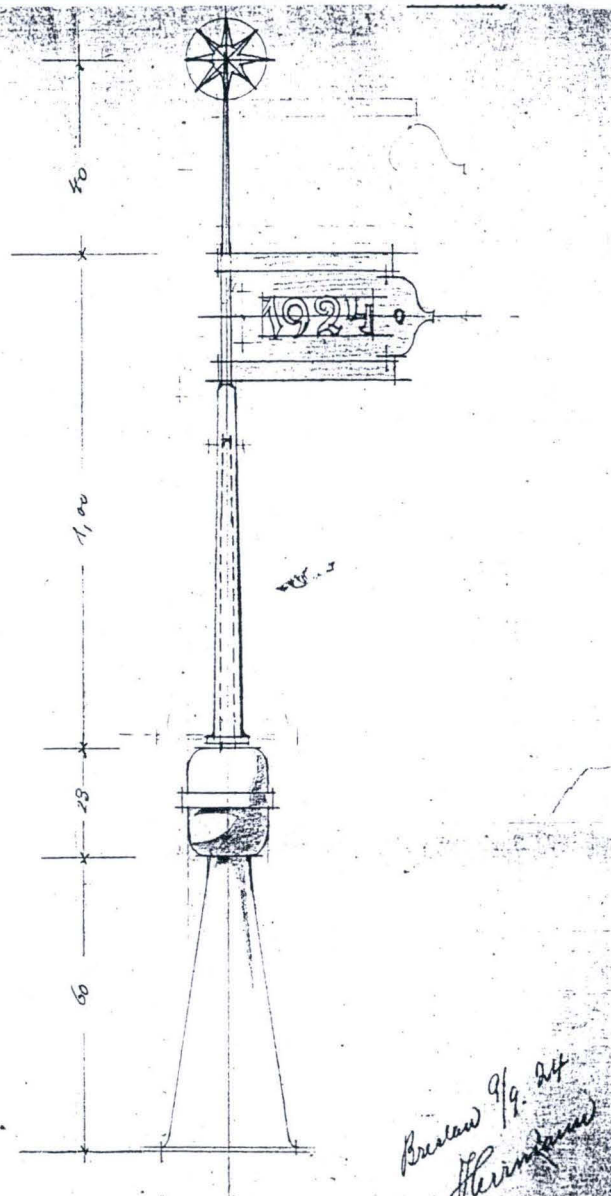


1. Miejscowość, gmina, województwo
CZEPIELOWICE
Gm. Lubsza, pow. brzeski
woj. opolskie

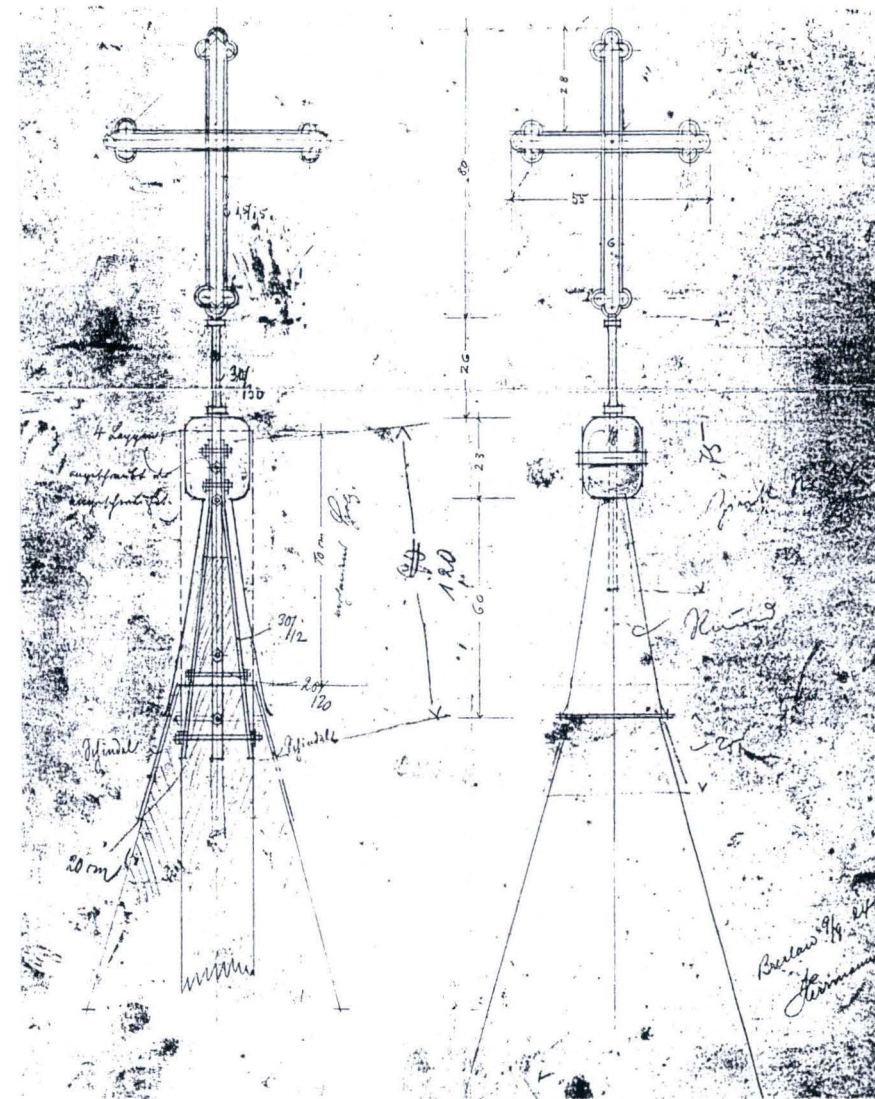
2. Obiekt (nazwa jak w karcie)
KOŚCIÓŁ EWANGELICKI OB. PARAFIALNY
P.W. NAJŚWIĘTSZEGO IMIENIA MARYI
PANNY

3. Zawartość wkładki (nazwa obiektu lub materiału uzupełniającego)

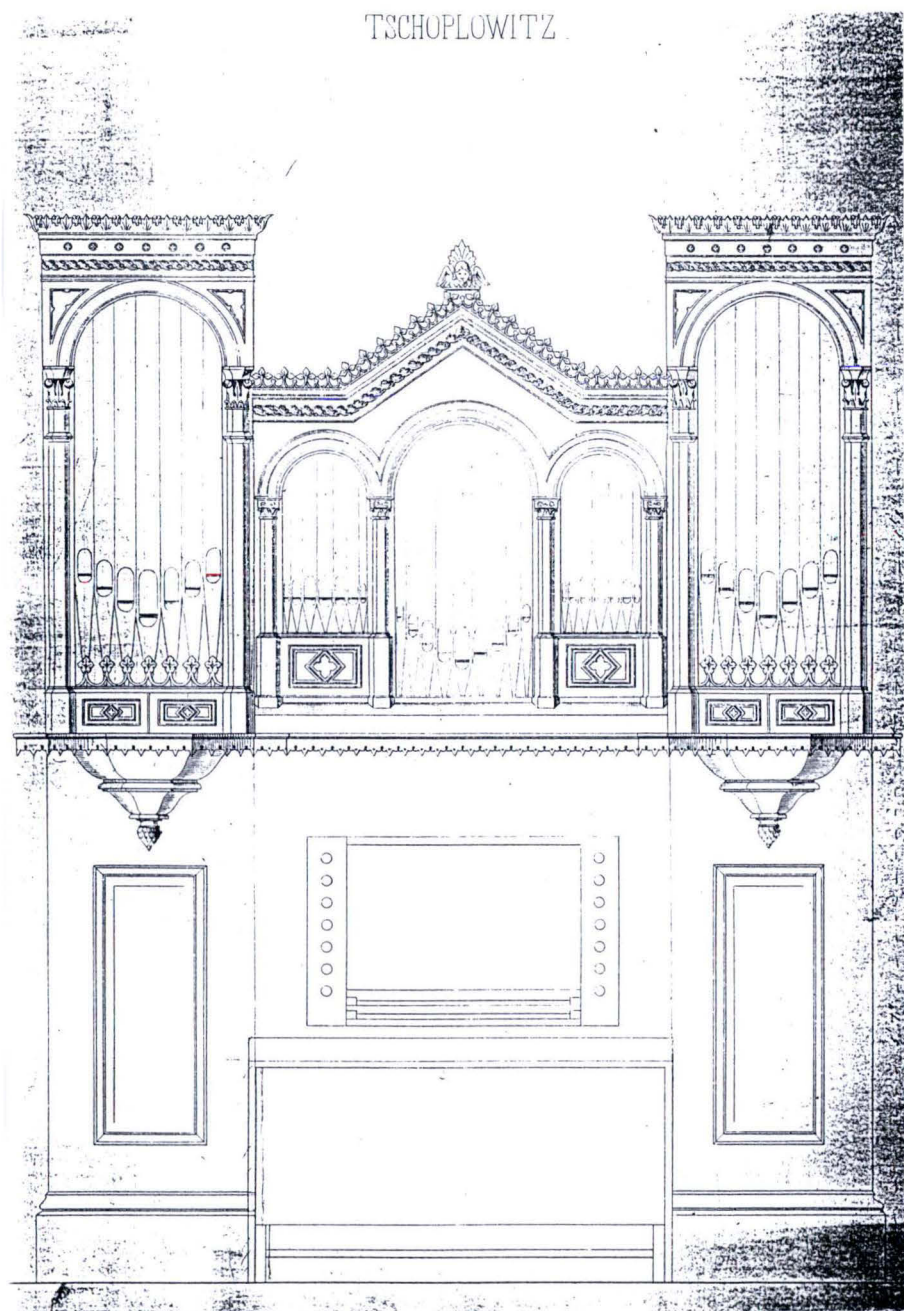
Archiwalia — reprodukcje



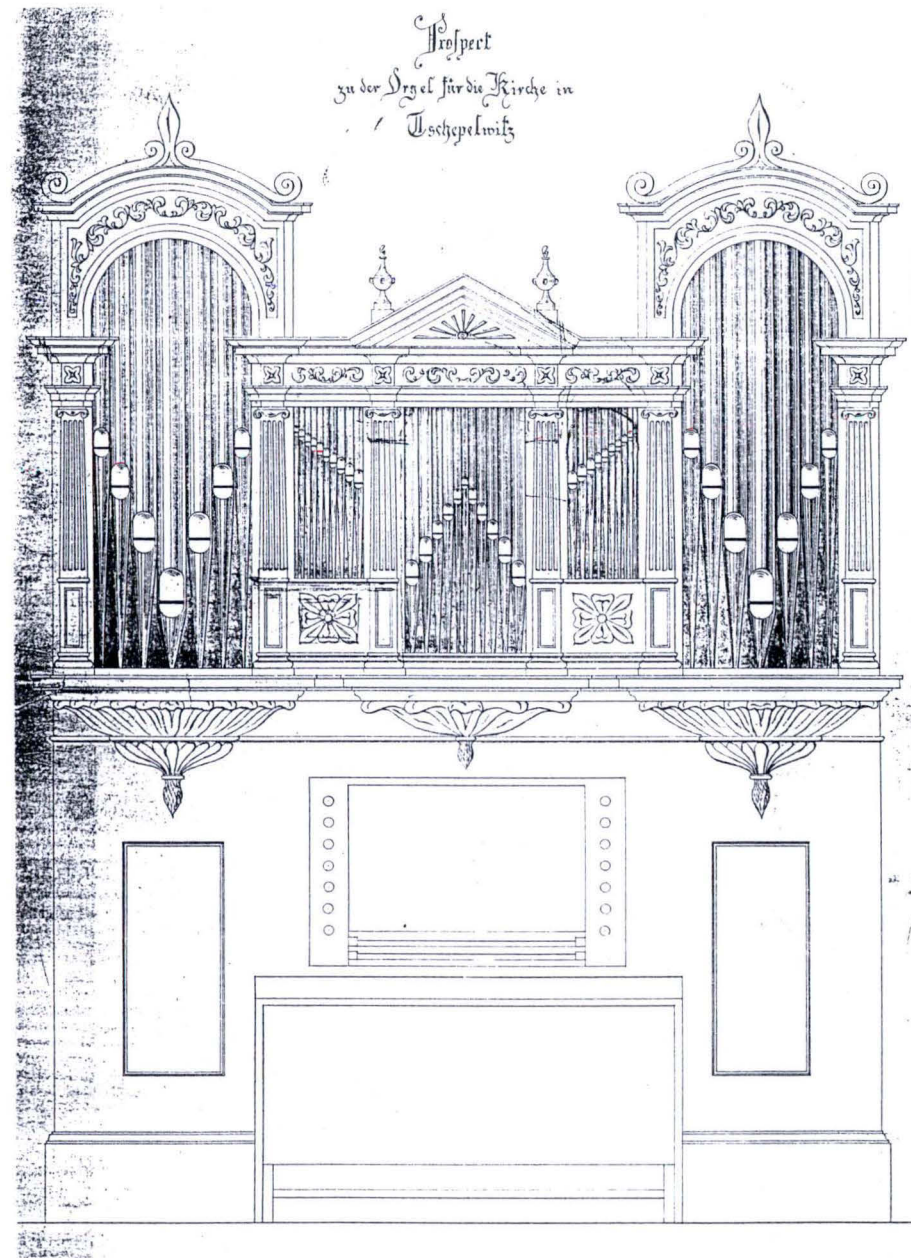
VI. Niezrealizowany projekt zwieńczenie hełmu wieży, AP Wr., Kartografia Rejencji, sygn. I/1651, pl. 4, 1924, skala oryginału 1:10.



VII. Zrealizowany projekt zwieńczenie hełmu wieży, AP Wr., Kartografia Rejencji, sygn. I/1651, pl. 2, 1924, skala oryginału 1:10.



VIII. Niezrealizowany projekt prospektu organowego, AP Wr., Kartografia Rejencji, sygn. I/1653, 1866.



IX. Zrealizowany projekt prospektu organowego, AP Wr., Kartografia Rejencji, sygn. I/1652, 1866.

1. Miejscowość, gmina, województwo
CZEPIELOWICE
Gm. Lubsza, pow. brzeski
woj. opolskie

2. Obiekt (nazwa jak w karcie)
KOŚCIÓŁ EWANGELICKI OB. PARAFIALNY
P.W. NAJŚWIĘTSZEGO IMIENIA MARYI
PANNY

4. Zawartość wkładki (nazwa obiektu lub materiału uzupełniającego)

Fotografie 2-6



2. Widok od południowego-zachodu.



3. Elewacja południowa.



4. Widok od pd.-wsch.



5. Widok od pn.-wsch.



6. Elewacja pn. widok od pn.-zach.

1. Miejscowość, gmina, województwo
CZEPIELOWICE
Gm. Lubsza, pow. brzeski
woj. opolskie

2. Obiekt (nazwa jak w karcie)
KOŚCIÓŁ EWANGELICKI OB. PARAFIALNY
P.W. NAJŚWIĘTSZEGO IMIENIA MARYI
PANNY

3. Zawartość wkładki (nazwa obiektu lub materiału uzupełniającego)

Fotografie 7-11



7. Elewacja północna, część zach.



8. Elewacja zachodnia wieży.



9. Elewacji wschodnia.



10. Fragmenty prezbiterium od pd.-wsch.



11. Dawna kruchta pd., ob. kaplica.

1. Miejscowość, gmina, województwo
CZEPIELOWICE
Gm. Lubsza, pow. brzeski
woj. opolskie

2. Obiekt (nazwa jak w karcie)
KOŚCIÓŁ EWANGELICKI OB. PARAFIALNY
P.W. NAJŚWIĘTSZEGO IMIENIA MARYI
PANNY

3. Zawartość wkładki (nazwa obiektu lub materiału uzupełniającego)

Fotografie 12-16



12. Zakrystia widok od pn.-zach.



13. Zakrystia widok od pn.-wsch.



14. Wieża, górna kondygnacja.



15. Wieża, zwieńczenie, z oknami żaluzjowymi.



16. Wieża, hełm z prześwitem.

1. Miejscowość, gmina, województwo
CZEPIELOWICE
Gm. Lubsza, pow. brzeski
woj. opolskie

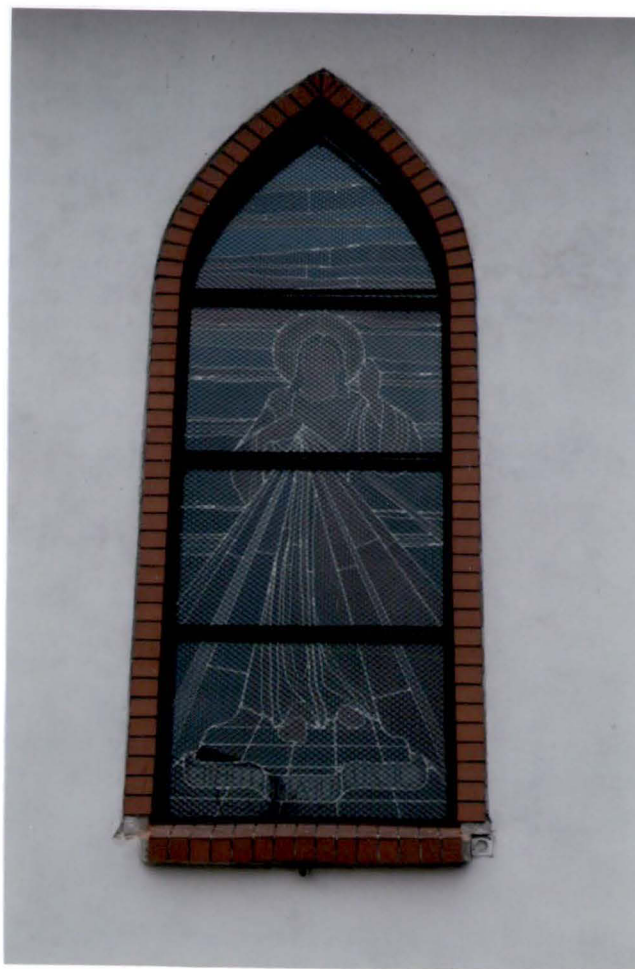
2. Obiekt (nazwa jak w karcie)
KOŚCIÓŁ EWANGELICKI OB. PARAFIALNY
P.W. NAJŚWIĘTSZEGO IMIENIA MARYI
PANNY

3. Zawartość wkładki (nazwa obiektu lub materiału uzupełniającego)

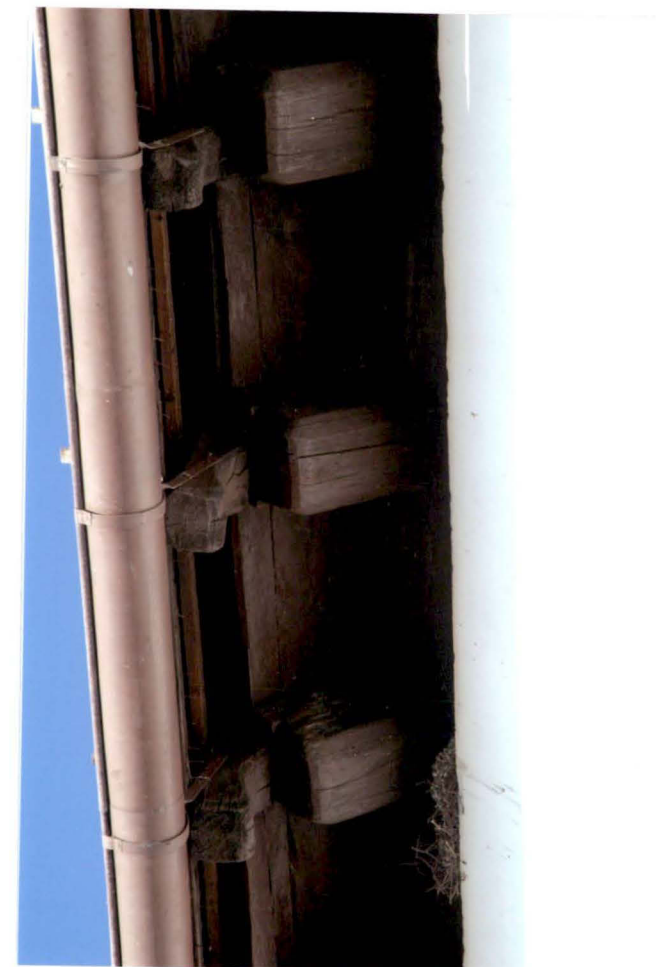
Fotografie 17-21



17. Wejście główne w elewacji pd.



18. Okno części prezbiterialnej.



19. Fragment okapu z widoczną więźbą dachu.



20. Wnętrze, widok w kierunku wsch.



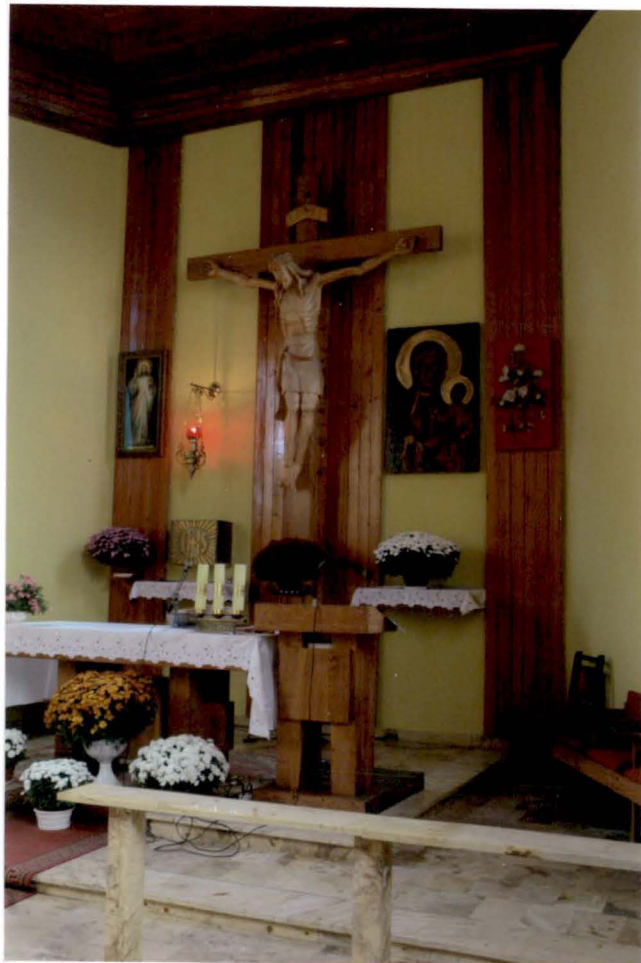
21. Wnętrze, widok w kierunku wsch. z chóru.

1. Miejscowość, gmina, województwo
CZEPIELOWICE
Gm. Lubsza, pow. brzeski
woj. opolskie

2. Obiekt (nazwa jak w karcie)
KOŚCIÓŁ EWANGELICKI OB. PARAFIALNY
P.W. NAJŚWIĘTSZEGO IMIENIA MARYI
PANNY

3. Zawartość wkładki (nazwa obiektu lub materiału uzupełniającego)

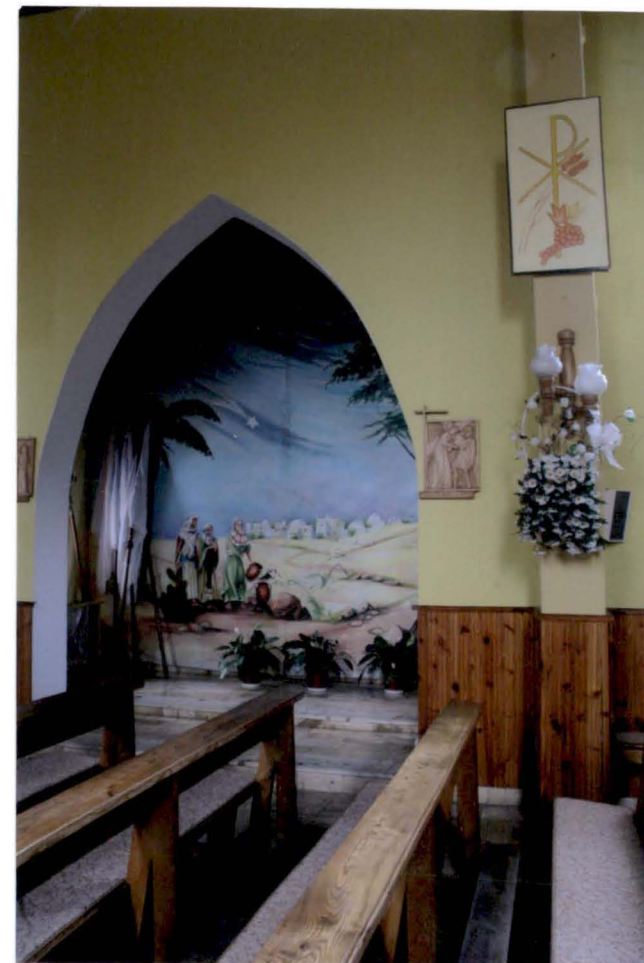
Fotografie 22-27



22. Wnętrze, widok na prezbiterium.



23. Wnętrze, widok na chór muzyczny.



24. Wnętrze, widok na d. kruchtę pd. ob. kaplicę.



25. Wnętrze, kolumna chóru muzycznego.



26. Wnętrze, schody chóru muzycznego.



27. Wnętrze, kruchta zach. w przyziemiu wieży, widoczne ślady schodów na chór.

1. Miejscowość, gmina, województwo
CZEPIELOWICE
Gm. Lubsza, pow. brzeski
woj. opolskie

2. Obiekt (nazwa jak w karcie)
KOŚCIÓŁ EWANGELICKI OB. PARAFIALNY
P.W. NAJŚWIĘTSZEGO IMIENIA MARYI
PANNY

3. Zawartość wkładki (nazwa obiektu lub materiału uzupełniającego)

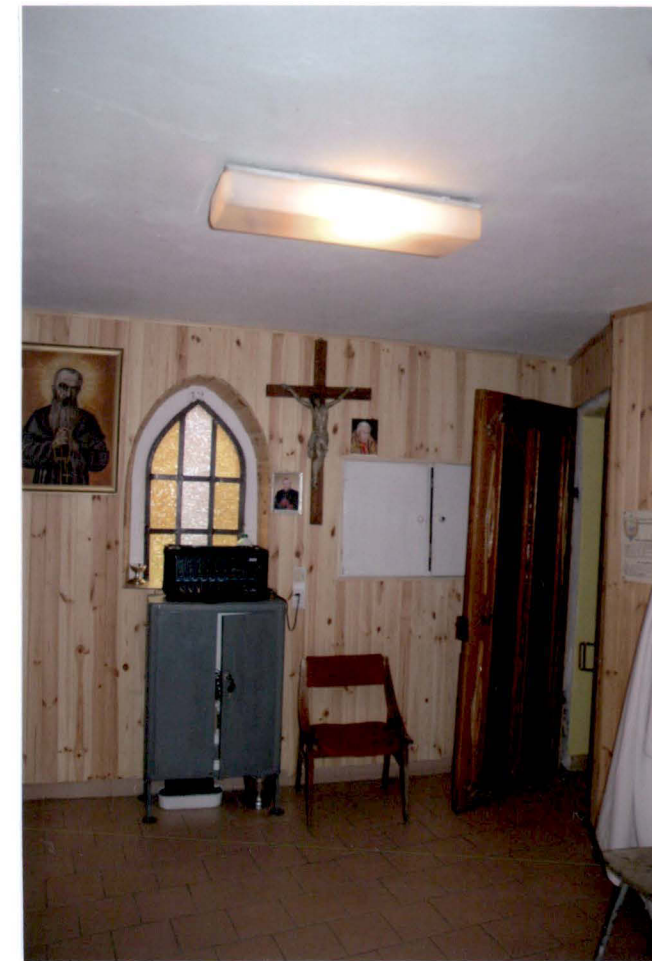
Fotografie 28-33



28. Wnętrze, chór muzyczny, prospekt.



29. Wnętrze, chór muzyczny, prospekt.



30. Wnętrze, zakrystia.



31. Więźba dachowa nad korpusem.



32. Więźba dachowa nad korpusem.



33. Więźba dachowa nad korpusem.

1. Miejscowość, gmina, województwo CZEPIELOWICE Gm. Lubsza, pow. brzeski woj. opolskie	2. Obiekt (nazwa jak w karcie) KOŚCIÓŁ EWANGELICKI OB. PARAFIALNY P.W. NAJŚWIĘTSZEGO IMIENIA MARYI PANNY	3. Zawartość wkładki (nazwa obiektu lub materiału uzupełniającego) Fotografie 34-39
---	---	--



34. Wnętrze wieży, konstrukcja szkieletu II kond.



35. Wnętrze wieży, konstrukcja szkieletu II kond.



36. Wnętrze wieży, konstrukcja szkieletu II kond.



37. Wnętrze wieży, konstrukcja szkieletu III kond.



38. Wnętrze wieży, konstrukcja szkieletu III kond.



39. Wnętrze wieży, konstrukcja szkieletu III kond.

1. Miejscowość, gmina, województwo
CZEPIELOWICE
Gm. Lubsza, pow. brzeski
woj. opolskie

2. Obiekt (nazwa jak w karcie)
KOŚCIÓŁ EWANGELICKI OB. PARAFIALNY
P.W. NAJŚWIĘTSZEGO IMIENIA MARYI
PANNY

3. Zawartość wkładki (nazwa obiektu lub materiału uzupełniającego)

Fotografie 40-43



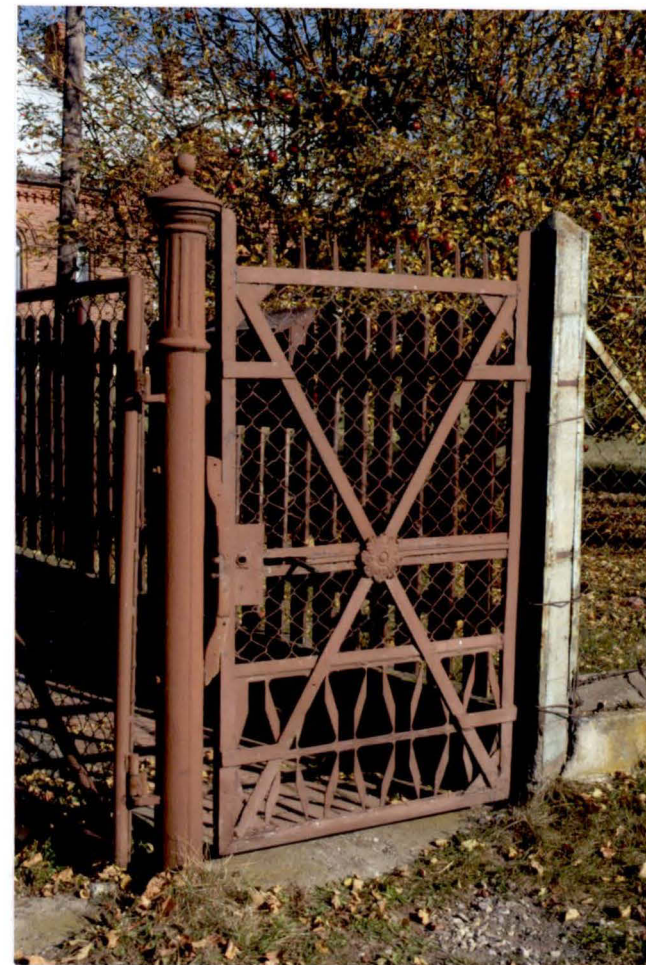
40. Główna brama w cmentarza przykościelnego
ogrodzeniu od zachodu.



41. Brama w ogrodzeniu cmentarza przykościelnego
od południa.



42. Pomnik poległych, ob. kapliczka maryjna.



43. Furta zagrody plebańskiej.

1. Miejscowość, gmina, województwo
CZEPIELOWICE
Gm. Lubsza, pow. brzeski
woj. opolskie

2. Obiekt (nazwa jak w karcie)
KOŚCIÓŁ EWANGELICKI OB. PARAFIALNY
P.W. NAJŚWIĘTSZEGO IMIENIA MARYI
PANNY

3. Zawartość wkładki (nazwa obiektu lub materiału uzupełniającego)

Fotografie 44-46



44. Plebania widok od południa.



45. Stajnia zagrody plebańskiej, elewacja wsch.



45. Stajnia zagrody plebańskiej, elewacja zach.