

A B C D E F G H I J K L M N O P R S T U V X Y Z

Nr

1. Obiekt

DWÓR, ob.DOM MIESZKALNY, ŚWIETLICA /1/
w zespole folwarczym

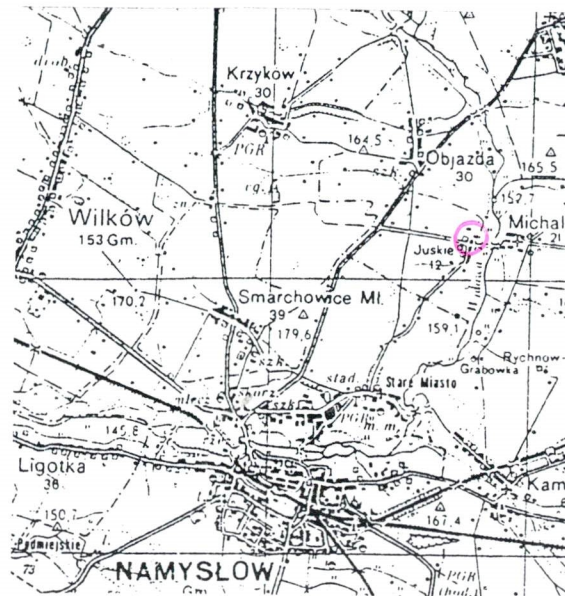
2. Czas powstania

pocz.XIX,pocz.XX w.

3. Miejscowość

JÓZEFKÓW

11. Zdjęcia, rzut, przekrój, sytuacja, orientacja



4. Adres

Józefków 12
46-115 Bukowa ŚLĄSKA
nr działki gr. 261

5. przynależność administracyjna

województwo opolskie

gmina Namysłów

6. Poprzednie nazwy miejscowości

Jauchendorf - do 1945 r.
Juskie - do 1993 r.

7. Przynależność administracyjna

przed 1-VI 1975

województwo opolskie

powiat Namysłów

8. Właściciel i jego adres

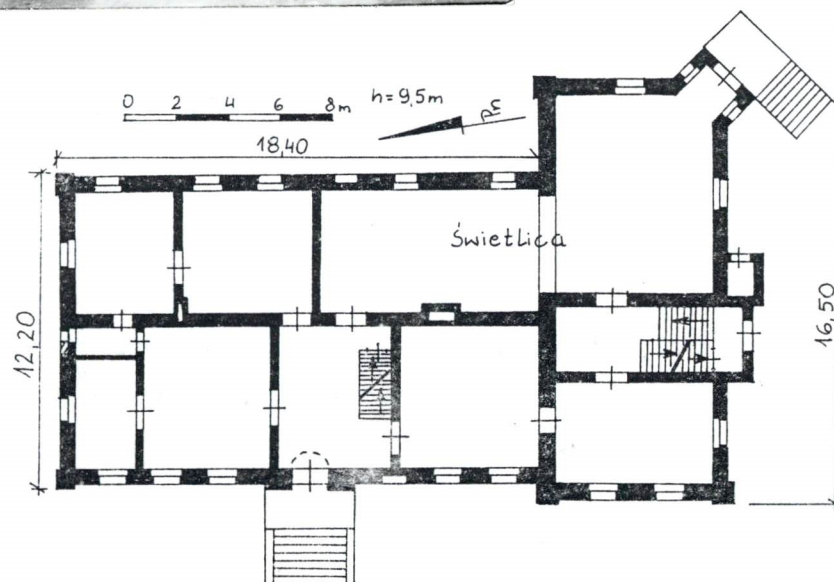


9. Użytkownik i jego adres

j.w.

10. Rejestr zabytków

Nr 2373 data 11.08.1997



12. Autorzy, historia obiektu, określenie stylu

Budynek wyraźnie podzielony na dwie części wznieszone w różnych okresach. Część starsza /północna/ zbudowana została najpewniej po roku 1810, tj. po sekularyzacji majątku kościelnego. Przeznaczona została na mieszkanie rodziny von Ohlen - Adlerskron, ówczesnych właścicieli majątku. Przebudowa tej części dworu miała miejsce najpewniej w 2 połowie XIX wieku; przeprowadził ją najpewniej Friedrich Scheurich. W początkach XX wieku dwór został rozbudowany; wzniesiono wówczas - na zlecenie najpewniej Bruna Lubberta - część południową, w której usytuowano pomieszczenie reprezentacyjne z bocznym zejściem do parku. Budynek bez wyraźnych cech stylowych, eklektyczny, zachowany w stanie z okresu przebudowy i rozbudowy. W piwnicach zachowała się część drzwi przeniesionych tu z pierwotnego budynku dworu w okresie jego przebudowy.

13. Opis obiektu (sytuacja, materiał i konstrukcja, rzut, bryła, elewacje, wnętrza, wyposażenie, instalacje)

Sytuacja- budynek usytuowany w ramach zabudowy podwórze gospodarczego; wzniesiony w jego południowo - wschodnim narożniku, frontem zwrócony w kierunku podwórze; na północ od niego usytuowane są dwa domy mieszkalne /9, 10/, a na zachód duża stodoła /2/; w bezpośrednim sąsiedztwie dworu znajduje się niewielki budynek gospodarczy /16/; od wschodu do dworu przylega niewielki park; wzdłuż ściany frontowej dworu przebiega droga brukowa;

MATERIAŁ I KONSTRUKCJA

materiał - fundamenty z kamienia polnego i warstw cegły wypalanej; ściany nośne z cegły wypalanej, grubości około 65 cm, tynkowane i pobielone /częściowo otynkowane tzw. barankiem/, detale architektoniczne malowane farbą brązową; ściany działowe wykonane z cegły wypalanej, grubości około 30 - 35 cm; na poddaszu ściany działowe wzniesione w technice ryglowej wypełnione cegłą surową, częściowo oszalowane deskami;

sklepienia, stropy - w piwnicach sklepienia ceglane dwójakiego typu: odcinkowe o dużej strzałce oraz kolebkowe; stropy drewniane, belkowe, podsufitka na otrzciniowaniu;

wieżba dachowa - jętkowa o stolcu stojącym podwójnym; nad częścią budynku kalenica wzmocniona przez rząd stłoców z zastrzałami;

pokrycie dachu - dachówka karpiówka kładzona podwójnie w koronkę; nad wejściem do części bocznej papa kładzona na odeskowaniu; ryzalit narożny w elewacji południowej nakryty blachą na odeskowaniu;

posadzki, podłogi - posadzki z kafelków ceramicznych, barwionych; cegła kładzona na płask częściowo z obrzutką betonową; podłogi drewniane, legarowe, deski łączone na wpust i pióro własne lub przylgę;

schody - zewnętrzne, jednobiegowe, murowane, stopnie z bloczków granitowych, podest z płyty granitowej obwiedziony kutą w stali balustradą, schody zamknięte obmurowaniem z cegły, otynkowanym; zewnętrzne do piwnicy, jednobiegowe, konstrukcja j.w.; wewnętrzne, drewniane, dwubiegowe, powrotne, polickowe, balustrada o profilowanej poręczy i tralkach; podobne schody drewniane, dwubiegowe, łamane; jednobiegowe, murowane z cegły, spoczniki z deski drewnianej; na strych drewniane, drabiniaste, poręcz prosta;

14. Kubatura 1800 m ³	15. Powierzchnia użytkowa 260 m ²	16. Przeznaczenie pierwotne DWÓR	Użytkowanie obecne DOM MIESZKALNY
18. Prace budowlane i konserwatorskie, ich przebieg i dokumentacja Prace konserwacyjno - zabezpieczające. W części południowo - wschodniej wydzielono dużą świetlicę; przebito duży otwór w ścianie nośnej między dwiema częściami dworu. We wnętrzu wydzielono łazienkę i toaletę.		19. Stan zachowania (fundamenty, ściany zewnętrzne, ściany wewnętrzne, stropy, konstrukcje dachowe, pokrycie dachu, wyposażenie, instalacje) Budynek w dobrym stanie technicznym.	
		20. Najpilniejsze postulaty konserwatorskie. Zmiana stosunków własnościowych; przyznanie praw do dawnej świetlicy /ob. nieużytkowanej, nieogrzewanej/ właścicielowi pozostałej części dworu.	

21. Akta archiwalne (rodzaj akt, numer i miejsce ich przechowywania)

24. Uwagi różne

22. Bibliografia

25. Opracował

tekst Jerzy Tomasz Nowiński 06.1997 r.

plany, rysunki Jerzy Tomasz Nowiński 06.1997 r.

zdjęcia fotogr. Jerzy Tomasz Nowiński 04.1997 r.

miejsce przechowywania negatywów MNR i PR-S w Szreniawie

Karta po wypełnieniu podlega ochronie na podstawie przepisów prawa autorskiego

26. Adnotacje o inspekcjach, informacje o zmianach (daty, imiona i nazwiska wypełn.)

23. Źródła ikonograficzne i fotografia (rodzaj, miejsce ich przechowywania)

27. Załączniki

4 wkładki

WSPÓLFINANSOWANE PRZEZ FUNDACJĘ
WSPÓŁPRACY POLSKO-NIEMIECKIEJ
ZE ŚRODKÓW
REPUBLIKI FEDERALNEJ NIEMIEC



MITFINANZIERT VON DER STIFTUNG
FÜR DEUTSCH-POLNISCHE
ZUSAMMENARBEIT AUS MITTELN
DER BUNDESREPUBLIK DEUTSCHLAND

1. Miejscowość JÓZEFKÓW	2. Obiekt (nazwa jak w karcie) DWÓR /1/	3. Zawartość wkładki (nazwa obiektu lub materiału uzupełniającego) c.d.p.13
-----------------------------------	---	---

c.d.p.13

otwory okienne - okna czteropodziałowe /dwupoziomowe, dwudzielne/, szklone na kit bez szczelin, krosnowe, krzyż okienny właściwy, skrzyżowanie z przechodzącym ślemieniem, ślemię i słupek profilowane, otwory okienne w kształcie stojącego prostokąta, drewno malowane w kolorze białym lub niemalowane nad częścią otworów gzyms nadokienny; okna jednodzielne, krosnowe, szklone na kit w szczelinach pojedynczych, otwór okienny w kształcie stojącego prostokąta zamknięty łąkiem pełnym, wokół otworów profilowana opaska wyrobiona w tynku; okna dwupoziomowe, szklone na kit bez szczelin, krosnowe, ślemię profilowane, otwór w kształcie stojącego, wąskiego prostokąta; okna dwudzielne, krosnowe, szklone na kit w szczelinach pojedynczych, otwór w kształcie leżącego prostokąta; okna dwudzielne, krosnowe, szklone na kit w szczelinach pojedynczych, słupek profilowany, otwory w kształcie stojącego prostokąta z gzymsem nadokiennym; okna jednodzielne, krosnowe, szklone na kit w szczelinach krzyżowych, otwory w kształcie kwadratu;

otwory drzwiowe - zewnętrzne, główne, dwuskrzydłowe, pełne, odrzwia krosnowe, nadświetle o łuku pełnym, szklone w szczelinach pojedynczych, ślemię profilowane, skrzydła ramowo - płycinowe, opierane dekoracją pergaminową, zawiasy płytkowe, zamek skrzynkowy nakładany; zewnętrzne, boczne, dwuskrzydłowe, pełne, odrzwia ościeżynowe, skrzydła ramowo - płycinowe, opierane deskami, zawiasy czopowe; zewnętrzne, boczne, dwuskrzydłowe, szklone bez szczelin, odrzwia krosnowe, nadświetle proste szklone w szczelinie pojedynczej, skrzydła ramowo - płycinowe, opieranie deskami, zawiasy czopowe, szklenie okratowane kratą kutą w stali; wewnętrzne, w piwnicy, jedno- i dwuskrzydłowe, pełne, bez odrzwi, klepkowe, opierane deskami w jodełkę lub romby, zawiasy pasowe i płytkowe, nadproża łukowe o łękach odcinkowych, zamki skrzynkowe nakładane; wewnętrzne, jedno- i dwuskrzydłowe, pełne, odrzwia o ościeżynie pełnej bogato zdobionej dekoracją płycinową, skrzydła ramowo - płycinowe, opierane dekoracją płycinową lub pergaminową, zawiasy czopowe, nad częścią otworów drzwiowych profilowane, drewniane gzymsy z fryzem; wewnętrzne, jednoskrzydłowe, pełne, bez odrzwi, deskowo - listwowo - zastrzałowe, zawiasy pasowe;

rzut - budynek na planie litery „L” ; korpus na planie prostokąta, szerokofrontowy, wewnątrz dwutraktowe z sienią na osi, wejście zaakcentowane płytkim, szerokim pseudoryzalitem; część południowa na planie prostokąta, jednotraktowa, szerokofrontowa, sień przesunięta w stosunku do osi krótszej, wysunięta z obu stron przed ściany dłuższe korpusu, w elewacji południowej dwa ryzality środkowe i ryzalit narożny

bryła - budynek o rozczłonkowanej bryle; jednokondygnacyjny, podpiwniczony, o użytkowo - mieszkalnym poddaszu i użytkowym strychu; korpus kryty dachem dwuspadowym ze schodkowym szczytem i wieżyczkami narożnymi, wejście zaakcentowane pseudoryzalitem podkreślonym w bryle facjatą zwieńczoną

Wkładkę założył Jerzy Tomasz Nowiński 06.1997 r.

Miejsce przechowywania negatywów MNR w Szreniawie

c.d.p.13

trzema sterczynami obeliskowymi, przed wejściem schody z podestem; część południowa - z trzema ryzalitami - nakryta dwuspadowym dachem naczółkowym; duży ryzalit „wieżowy” nakryty dachem płaskim, przystawiony do niego mniejszy ryzalit sięgający okapu dachu nakryty dachem trzyspadowym, podobnym dachem nakryty jednokondygnacyjny ryzalit narożny z wejściem bocznym poprzedzonym schodami z podestem; w południowej połaci dachu - na osi budynku - niewielka lukarna nakryta daszkiem dwuspadowym z naczółkiem;

ELEWACJE

elewacja zachodnia - frontowa; część północna: symetryczna, 7-osiowa, na osi wejście zaakcentowane pseudoryzalitem podkreślonym w bryle facjatą, na prawo od wejścia dwa okna i blenda okienna z gzymsami nadokiennymi, na lewo trzy okna, w facjacie dwa niewielkie okna; elewacja zwieńczona gzymsem koronującym, facjata zwieńczona gzymsem, nad którym trzy symetrycznie rozmieszczone sterczyny obeliskowe; część południowa: symetryczna, szczytowa, wysunięta lekko przed lico ściany korpusu, 2-osiowa, nad oknami parteru gzyms nadokienny - przestrzeń między oknami i gzymsem wypełnia stylizowana dekoracja roślinna wyrobiona w tynku; na poddaszu otwór okienny, po którego bokach dwie okrągłe blendy w opasce z kłóćkami; na obrzeżach elewacji pilastry; elewacja zwieńczona płaskim motywem ząbkowym i gzymsem koronującym;

elewacja północna - szczytowa, symetryczna, 3-osiowa, na poziomie piwnic i parteru po trzy okna /okno środkowe na parterze w znacznym stopniu zamurowane/, na poddaszu centralnie usytuowane dwa okna, nad którymi gzyms nadokienny, wyżej oculus, po bokach dużych okien po dwa małe okna rozdzielone słupkiem, usytuowane we wspólnym otworze okiennym; elewacja zamknięta schodkowym szczytem, na którego bokach umieszczono po jednej sterczynie wieżowej z krenelażem;

elewacja wschodnia - tylna, ogrodowa, część północna: symetryczna, na poziomie piwnic 4 okna, na parterze 6 okien i blenda okienna, zwieńczenie gzymsem koronującym; część południowa: szczytowa, asymetryczna, na poziomie piwnic 2 okna, na parterze okno umieszczone na osi /nad nim gzyms nadokienny/ i wejście boczne umieszczone w ryzalicie narożnym, w krórego ścianie bocznej niewielki otwór okienny, na osi obiektu, na poddaszu okno, po którego bokach okrągłe blendy, elewacja obwiedziona pilastrami i zwieńczona opaską wyrobioną w tynku;

elewacja południowa - asymetryczna, na poziomie przyziemia dwa okna piwnic, w ryzalicie wieżowym jedna oś otworów z drzwiami i otworami okiennymi o zmniejszających się powierzchniach, w ryzalicie bocznym otwór okienny, w korpusie dwa okna z gzymsami nadokiennymi, w ścianie poddasza dwa wąskie otwory okienne i okno umieszczone w facjacie usytuowanej na osi budynku, elewacja zwieńczona gzymsem koronującym, facjata okapem dachu wspartym na profilowanych krotsztynach;

wnętrze - w części północnej 5 dużych pomieszczeń i wydzielone współcześnie niewielkie pomieszczenie mieszkalne z łazienką, na osi sieć z wejściem na poddasze; w części południowej dwa pomieszczenia i klatka schodowa usytuowana asymetrycznie, pomieszczenie wschodnie dużych rozmiarów, współcześnie połączone z jednym z pomieszczeń korpusu;

1. Miejscowość

JÓZEFKÓW

2. Obiekt (nazwa jak w karcie)

DWÓR /1/

3. Zawartość wkładki (nazwa obiektu lub materiału uzupełniającego)

c.d.p.13, opis fotografii, fotografie

c.d.p.13**wyposażenie** - w piwnicach zachowały się: piec chlebowy i wędzarnia; stolarka budowlana z okresu przebudowy i rozbudowy**instalacje** - elektryczna, wodno - kanalizacyjna, c.o.;**FOTOGRAFIE:** 1.elewacja zachodnia, 2.elewacja południowa, 3.elewacja wschodnia - korpus, 4.elewacja wschodnia - część południowa, 5. elewacja północna, 6.wejście główne w elewacji zachodniej, 7.wejście boczne w elewacji południowej, 8.lukarna w elewacji południowej, 9.dekoracja roślinna na południowej części elewacji zachodniej, 10, 11.drzwi klepkowe w pomieszczeniach piwnic, 12.drzwi w świetlicy, 13.drzwi w części północnej, 14. drzwi w południowej klatce schodowej, 15.schody na poddasze w sieni północnej, 16.wieżba dachowa nad częścią południową, 17.piec chlebowy w piwnicy.

2



3

Wkładkę założył Jerzy Tomasz Nowiński 06.1997 r.

Miejsce przechowywania negatywów MNR w Szreniawie



4



5



6

1. Miejscowość

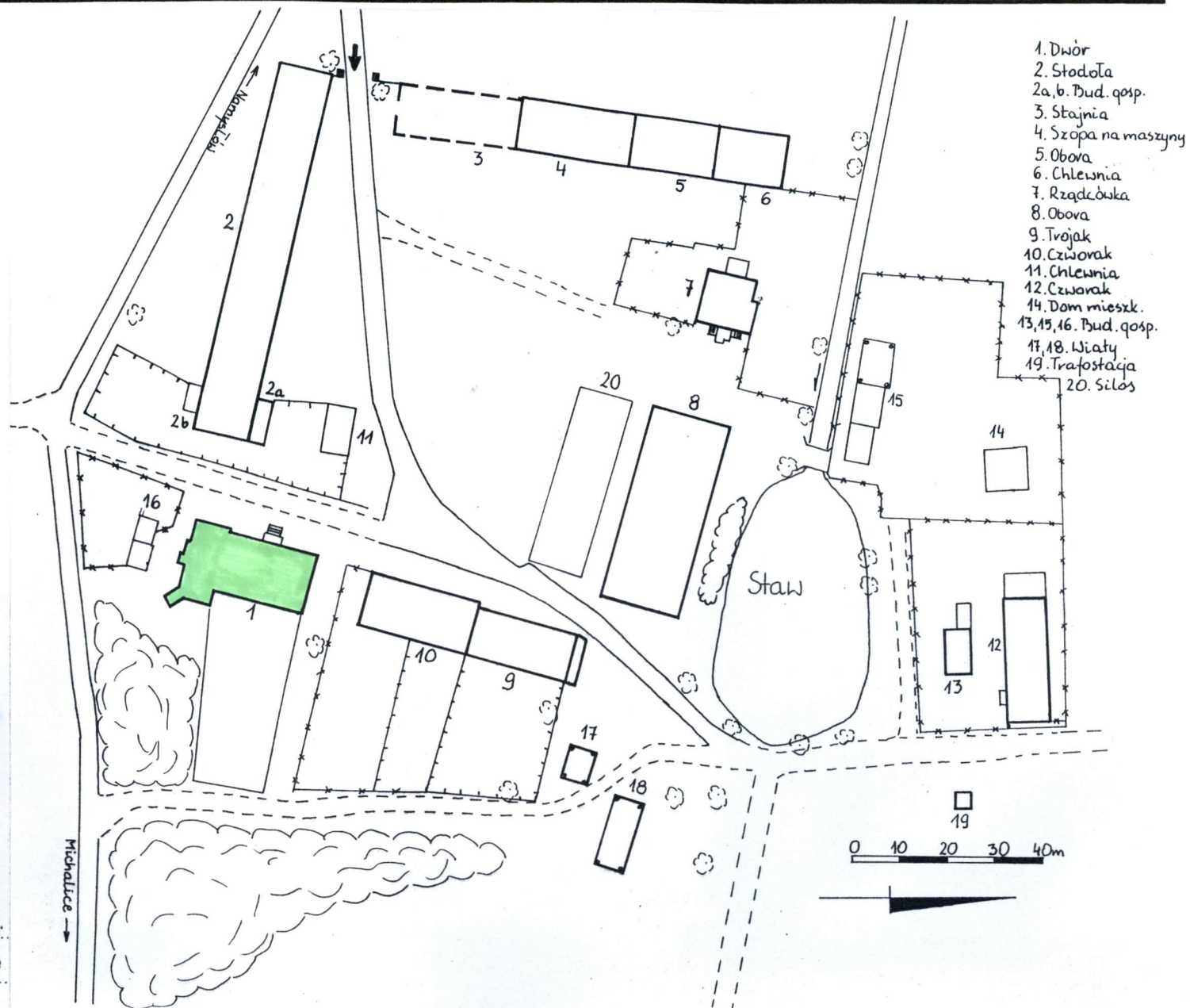
JÓZEFKÓW

2. Obiekt (nazwa jak w karcie)

DWÓR /1/

3. Zawartość wkładki (nazwa obiektu lub materiału uzupełniającego)

plan sytuacyjny, fotografie



Wkładkę założył Jerzy Tomasz Nowiński 06.1997 r.

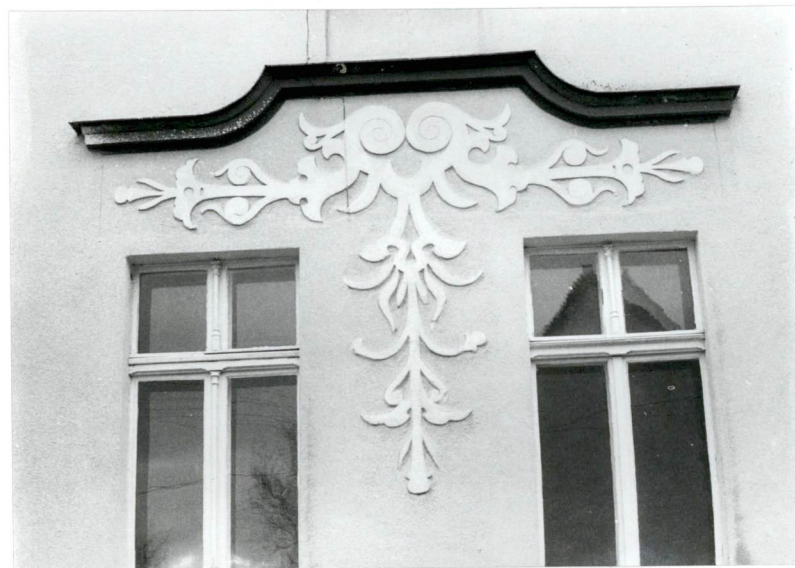
Miejsce przechowywania negatywów MNR w Szreniawie



7



8



9



10

1. Miejscowość

JÓZEFKÓW

2. Obiekt (nazwa jak w karcie)

DWÓR /1/

3. Zawartość wkładki (nazwa obiektu lub materiału uzupełniającego)

fotografie



11



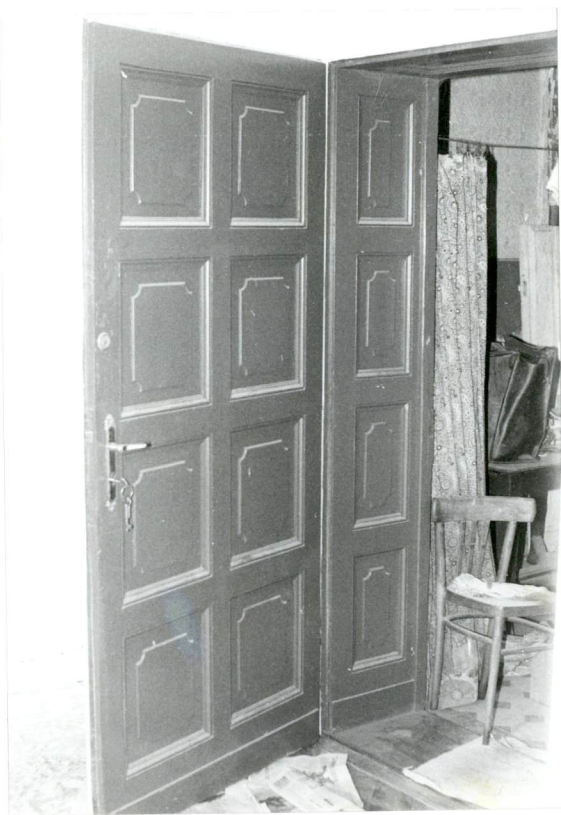
12



13

Wkładkę założył Jerzy Tomasz Nowiński 06.1997 r.

Miejsce przechowywania negatywów MNR w Szreniawie



14



15



16



17