

1. Obiekt

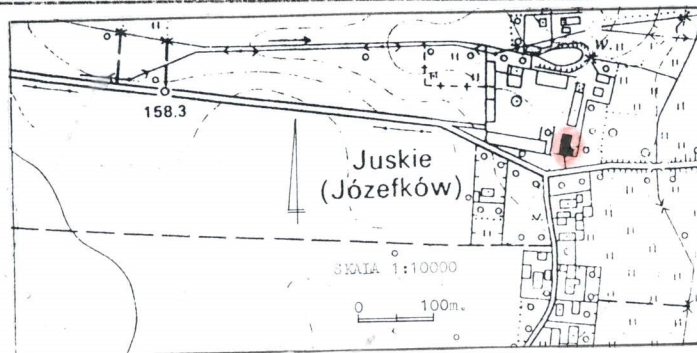
252/1 DWÓR, OB. DOM

2. Czas powstania  
ok. 1870,  
ok. 1915

3. Miejscowość

JÓZEFKÓW

11. Zdjęcia, rzut, przekrój, sytuacja, orientacja



4. Adres Józefków 12

nr hipoteczny .....

5. Przynależność administracyjna

województwo opolskie

gmina Namysłów  
pow. NAMYSŁÓW

6. Poprzednie nazwy miejscowości

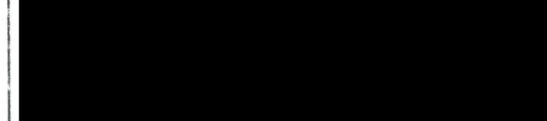
do 1945 Jauchendorf,  
do 1993 Juskie

Przynależność administracyjna  
1 VI 1975

województwo opolskie

powiat Namysłów

8. Właściciel i jego adres



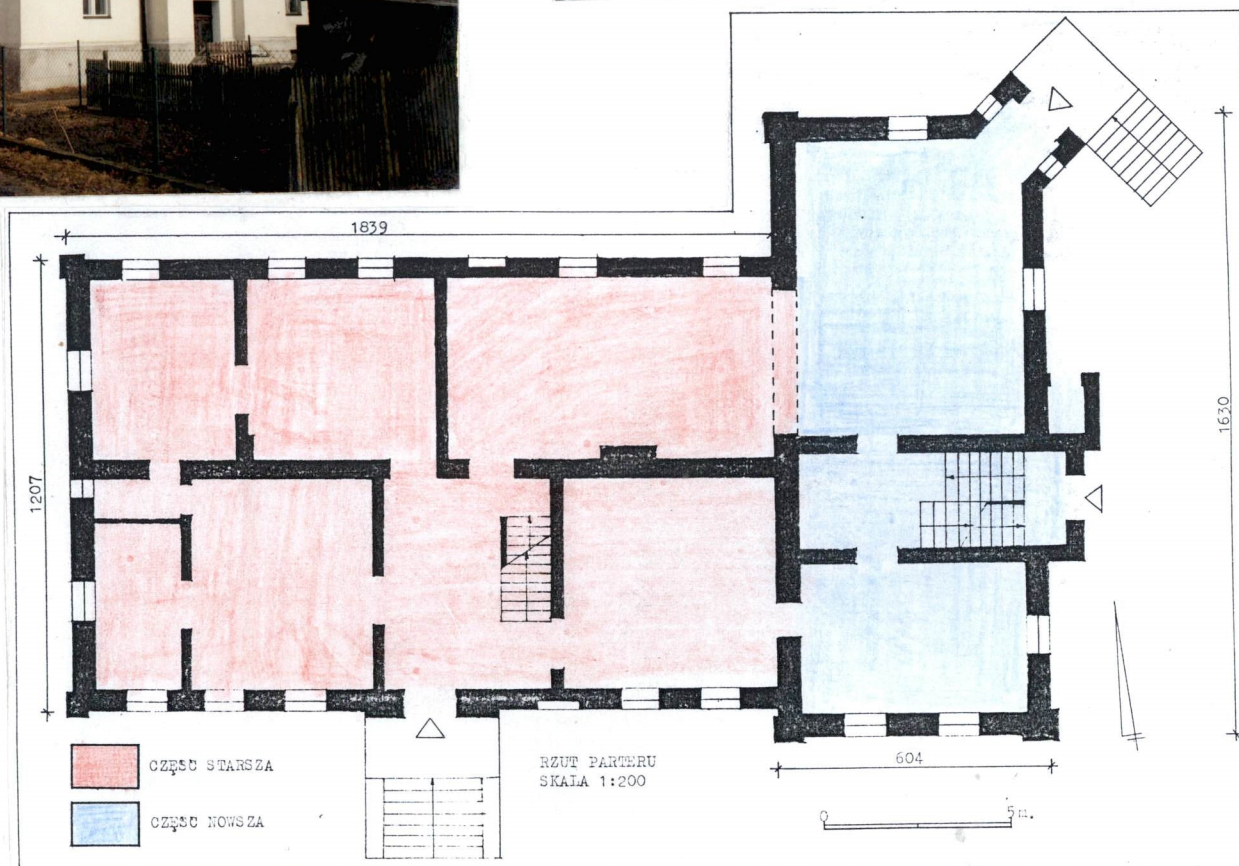
9. Użytkownik i jego adres

j.w.  
patrz uwagi

10. Rejestr zabytków

Nr 2373/97 data 11.08.1997r.

Widok  
ogólny od  
strony drogi





## 12. Autorzy, historia obiektu, określenie stylu

Czas powstania dworu i folwarku trudny obecnie do określenia. Bez wątplenia zespół dał początek osadzie, w której zamieszkiwali głównie folwarczni robotnicy. Najstarsze zachowane budynki folwarczne /stodoła i oba czworaki/ pochodzą z 1 i 2 ćw. XIX w. Z pierwotnego dworu w murach obecnej budowli nie zachowały się żadne fragmenty ścian. Można z tego wnosić, że wcześniejsza budowla wzniesiona była z drewna /być może w konstrukcji ryglowej/ lub stała w innym miejscu. Prawdopodobnie z niej pochodzą, za-  
instalowane obecnie w piwnicach drzwi klepkowe. Wykonano je w k. XVIII lub pocz. XIX w., a dwuskrzydłowe pełniły zapewne funkcję drzwi frontowych. Ok. 1870 wzniesiono starszą część obecnego dworu, założoną na planie prostokąta. Elewacje uzyskały skromny wystrój z pewnymi odniesieniami do form historycznych: schodkowy szczyt pn. /można sądzić, że taki sam wieńczył elewację pd./ ze sterczynami z motywem krenelażu, a także zwieńczenie ryzalitu frontowego. Być może w tym samym czasie na tyłach założono niewielki park. Ok. 1915 powstała część nowsza, o bryle i elewacjach charakterystycznych dla budownictwa wiejskiego i podmiejskiego tego okresu. W roku 1946 zabudowania folwarczne podzielono między cztery repatrianckie rodziny.  
dokończenie na wkładce nr 2

## 13. Opis ( sytuacja, materiał i konstrukcja, rzut, bryła, elewacja, wnętrze, wyposażenie, instalacje

Sytuacja. Wieś niewielka, licząca kilkanaście numerów, położona ok 5 km. na pn. od Namysłowa, przy bocznej drodze wiodącej do Michalic. Zespół dworsko-folwarczny, obejmujący znaczną część osady, położony w jej pn. części, przy drodze, złożony z zabudowań skupionych wokół obszernego /ok. 0,7 ha/ dziedzińca, dostępnego przez bramę w narożniku pd.-zach. oraz od pd.-wsch. i pn.-wsch. Dwór wolnostojący, usytuowany jako pierwszy od drogi /oddalony od niej około 25 m./ we wsch. ciągu zabudowy, z fasadą skierowaną ku zach., za nim od wsch. pozostałość niewielkiego parku z dużą, wiekową akacją. W tym samym ciągu zabudowy, oddalone ok. 15 m. dwa dawne czworaki /nr 10 i 11 A/, przy nich, od wsch. ogrody warzywne podzielone płotami z siatki. Wzdłuż pn. boku dziedzińca folwarcznego częściowo zrujnowana obora oraz wolnostojący dom - dawna rządówka /nr 7/. W części pd. mocno wydłużona, ustawiona wzdłuż drogi stodoła. Zabudowania zach. ciągu zrujnowane, w znacznej części rozebrane.

Materiał, konstrukcja. Zbudowany z cegły strychowanej /w części starszej o wymiarach 29 x 7 x 14,5 cm., w nowszej 25 x 12 x 6,5 cm./, obustronnie otynkowany, ze skromnymi wyprawami tynkarskimi i sztukatorskimi w elewacjach. W piwnicach sklepienia odcinkowe na szerokich, koszowych łękach, pod gankiem niewielka kolebka. Wyżej stropy drewniane z podsufitką. Więźba stolcowo-płatwiowa, w dolnej partii obudowana drewniano-glinianymi ściankami poddasza; w części nowszej, na górnym poziomie rząd stolców wzdłuż kalenicy, wzmocnionych wieszarami. Poszycie korpusu dachówką karpiówką ułożoną podwójnie, nad ryzalitem pd. papa, nad ryzalitem narożnym blacha. Podłogi: w piwnicach posadzka ceglana, sporadycznie płytki ceramiczne, na parterze i poddaszu deski oraz w niektórych pomieszczeniach przyziemia mozaiki parkietowe. Schody na poddasze w części starszej drewniane, dwubiegowe łamane z podestem, o balustradzie drewnianej z drobnymi, profilowanymi tralkami, do piwnicy jednobiegowe, ceglane z drewnianą okładziną stopni. W części nowszej schody dwubiegowe powrotne z podestem, drewniane z dekoracyjną balustradą o mięsistych, profilowanych tralkach i słupkach. Ponadto od zewnątrz schody do piwnicy pod gankiem, jednobiegowe o granitowych stopniach. Schody na ganek szerokie z granitowych bloków, o niskiej, murowanej balustradzie. Granitowa płyta ganku obwiedziona metalową, kutą balustradą. Na ganek przy ryzalicie narożnym stopnie ceglane, balustrada metalowa, kuta. Okna skrzynkowe, głównie czterodzielne, o rozbudowanych ościeżnicach na parterze od wewnątrz. Drzwi w większości ramowo-płycinowe, niektóre dwuskrzydłowe o dekoracyjnych ościeżnicach z gzymsowymi zwieńczeniami. Frontowe na hakowych zawiasach, z płycinami w formie kasetonów. Do

dokończenie na wkładce nr 1



<p>14. Kubatura</p> <p>ok. 1800 m<sup>3</sup></p>	<p>15. Powierzchnia użytkowa</p> <p>258 m<sup>2</sup> /bez poddasza/</p>	<p>16. Przeznaczenie pierwotne</p> <p>dwór</p>	<p>17. Urzytkowanie obecne</p> <p>dom</p>
<p>18. Prace budowlane i konserwatorskie, ich przebieg i dokumentacja</p> <p>W końcu lat czterdziestych przebito ścianę między tylnym traktem części starszej a częścią nowszą i utworzono świetlicę. W związku z tym wybito również nowe drzwi w ryzalicie narożnym i wymurowano ganek, w którym wykorzystano metalową balustradę z wcześniejszego zejścia do parku w elewacji wsch. części starszej. W latach siedemdziesiątych założono centralne ogrzewanie i usunięto stylowe piece. W 1995 przełożono większą część dachu, a w 1996 odnowiono elewacje.</p>		<p>19. Stan zachowania ( fundamenty, ściany zewnętrzne, ściany wewnętrzne, sklepienia, stropy, konstrukcje dachowe, pokrycie dachu, wyposażenie, instalacje )</p> <p>Ogólnie budynek w stanie dobrym. Fundamenty pracują prawidłowo, na ścianach nie widać spękań, mury miejscami zawilgocone. /na styku części starszej i nowszej/. Stropy w stanie dobrym. Drewno więźby ogólnie zdrowe, miejscami ślady wcześniejszych zawilgoceń. Poszycie w większości szczelne, wyjątkiem część nad świetlicą. Rynny i rury spustowe drożne. Stolarka okienna i drzwiowa w większości w stanie dobrym, wyjątkiem okna świetlicy i na poddaszu.</p> <p>20. Najpilniejsze postulaty konserwatorskie</p> <p>Należy podjąć działania mające na celu zmianę stosunków własnościowych. Obecny podział nie sprzyja prawidłowej eksploatacji budynku. Jego część stanowiąca własność Gminy, tak zwana świetlica /nieużytkowana od 1989/ jest zaniedbana /brak sprzętów, ogrzewania, odrapane ściany, zniszczone podłogi i okna/. Widoczny jest brak troski ze strony właściciela. Skupienie całości budynku w jednych rękach jest zgodne z historycznym charakterem obiektu, pozostaje również w zgodzie z ogólnymi tendencjami w</p> <p>dokończenie na wkładce nr 2</p>	

21. Akta archiwalne ( rodzaj akt, numer i miejsce przechowywania )

22. Bibliografia

23. Źródła ikonograficzne i fotograficzne ( rodzaj, miejsce przechowania, sygnatury

24. Uwagi różne: Ponadto właścicielem i użytkownikiem części  
mieszkalnej jest [REDACTED]

25. Opracował

tekst mgr Jerzy Skarbek, marzec 1997

imię, nazwisko, data, podpis

plany, rysunki mgr Jerzy Skarbek, marzec 1997, [REDACTED]

imię, nazwisko, data, podpis

zdjęcia fotogr. mgr Jerzy Skarbek, marzec 1997

imię, nazwisko, data, podpis

miejsce przechowywania negatywów u autora

Karta po wypełnieniu podlega ochronie na podstawie przepisów prawa autorskiego

26. Adnotacje o inspekcjach, informacje o zmianach ( daty, imiona i nazwiska wypełniających )

27. Załączniki

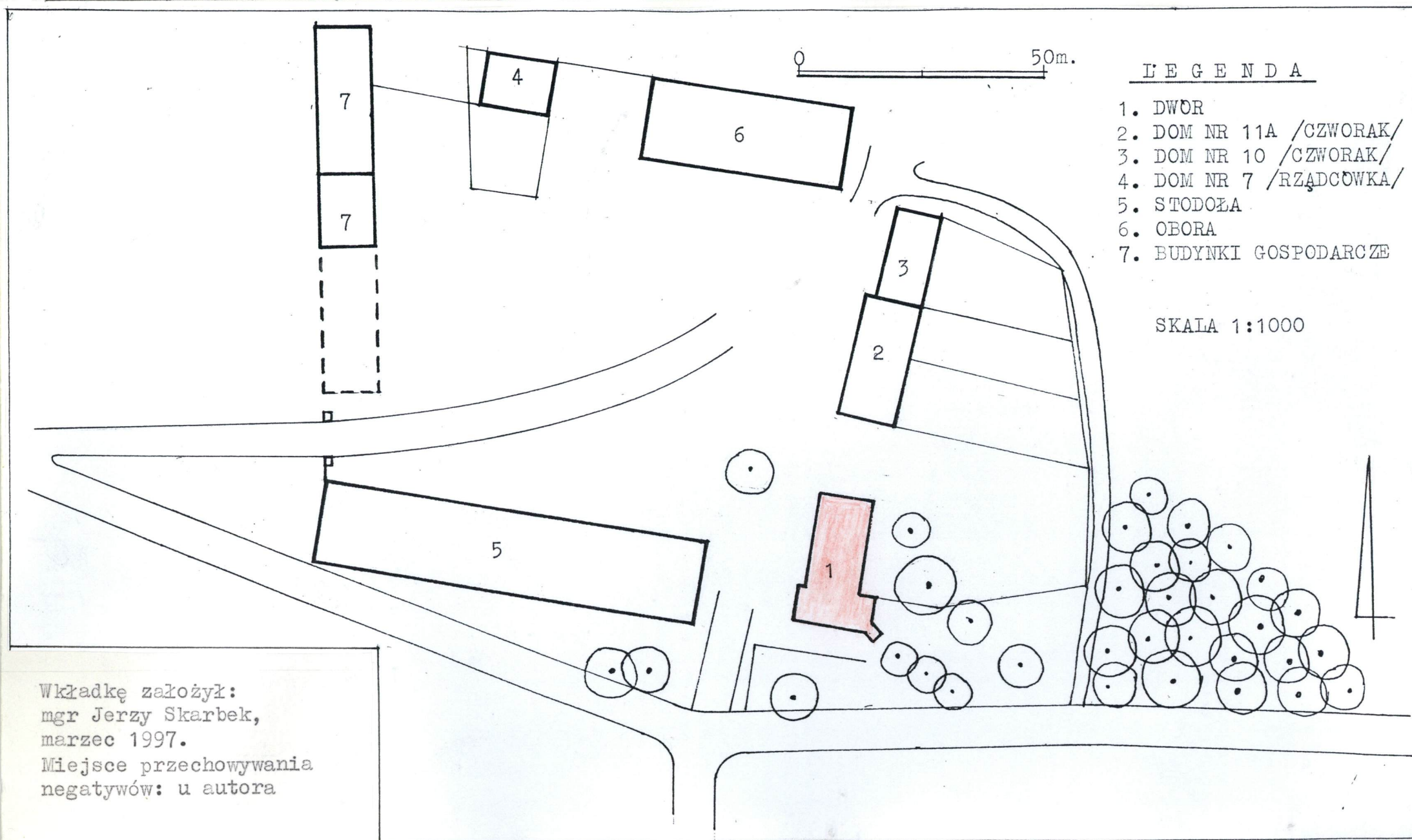
Wkładki do karty ewidencyjnej zabytków architektury  
i budownictwa - 5 szt.



1. Miejscowość:  
J O Z E F K Ó W

2. Obiekt:  
DWÓR, OB. DOM

3. Zawartość:  
plan sytuacyjny, dokończenie opisu





klatki schodowej od pd. dekoracyjnie profilowane, przeszkłone z ozdobną kratą. W piwnicy troje drzwi klepkowych /wtórnie tu umieszczonych/, w wejściu pod gankiem frontowym opierzone w jodełkę, dwuskrzydłowe, pozostałe jednoskrzydłowe, opierzone w romb.

Rzut. Na planie zbliżonym do litery "L", z wyraźnie czytelną częścią starszą i nowszą. Część starsza dwutraktowa, z sienią na osi w trakcie frontowym, poprzedzoną płytkim ryzalitem i otwartym gankiem. Nowsza, ustawiona do starszej prostopadle, nieznacznie przed nią wysunięta od frontu i mocniej od wsch., trzytraktowa. W trakcie środkowym, najwęższym, klatka schodowa zaakcentowana od pd. wydatnym ryzalitem, przy którym narożna przybudówka od wsch. W narożniku pd.-wsch. ryzalit ustawiony w stosunku do korpusu pod kątem 45 stopni, poprzedzony otwartym gankiem. Największe pomieszczenie tej części /światlica/, obecnie funkcjonalnie połączone z dawną izbą części starszej.

Bryła. Budynek o bryle rozczłonkowanej, urozmaiconej, w całości podpiwniczony, jednokondygnacyjny, z poddaszem o charakterze użytkowym /obecnie jednak nie wszystkie pomieszczenia poddasza użytkowane/. Część starsza niższa, przykryta dachem dwuspadowym, ujętym od pn. w masywny szczyt. Niewielki szczyt również w zwieńczeniu ryzalitu od frontu. Nad częścią nowszą dach dwuspadowy z naczółkami od wsch. i zach., w połaci pd. facjata. Nad ryzalitem klatki schodowej, wyższym od korpusu, niski dach pulpitowy; nad ryzalitem narożnym niewielki daszek czteropołaciowy.

Elewacje. Fasada - w części starszej siedmioosiowa, zaakcentowana płytkim ryzalitem. Okna prostokątne /na osi piątej od lewej także blenda/, po prawej z gzymsowymi obdasznicami. Na osi środkowej drzwi zamknięte łukiem pełnym. Wyżej szczyt ryzalitu - dwuramienny, stosunkowo niski, ujęty i zwieńczony trzema grafiastymi sterczynami o wysokich namiotowych daszkach. W szczycie para niewielkich okien w profilowanych opaskach, zamkniętych łukami pełnymi. Część nowsza dwuosiowa, o oknach prostokątnych. Nad oknami przyziemia gzymsowa obdasznica o wypukłej linii, między oknami i pod obdasznicą rozległa, płaska dekoracja kształtowana w tynku o motywach roślinnych i okuciowych. Powyżej, na osi prostokątne okno i szczyt ścięty naczółkiem dachu, obwiedziony gzymsiem i płaskim, ząbkowym motywem w tynku. Po bokach okna okrągłe blendy w opaskach z zaakcentowanymi klincami. Elewacja wsch. w części starszej sześćosiowa o prostokątnych oknach w asymetrycznym układzie. Na osi trzeciej od lewej prostokątna blenda. W części nowszej jednoosiowa z ryzalitem narożnym od lewej. Okna prostokątne, w przyziemiu z gzymsową obdasznicą. Po bokach okna poddasza okrągłe blendy. W narożnym ryzalicie prostokątne drzwi w ścianie dłuższej, oraz wąskie okna w ścianach krótszych. Elewacja pn. trzyosiowa, o oknach prostokątnych różnej wielkości. W przyziemiu na osiach skrajnych okna duże, pośrodku niewielkie. W zwieńczeniu masywny szczyt środkowy, u nasady ujęty w sterczyny zdobione motywem krenelażu. W nim na osi para okienek oddzielonych słupkiem. Nad nimi okrągły okulus. Po bokach okna w układzie leżącym. Elewacja pd. nieregularna, o oknach różnej wielkości, umieszczonych na różnych poziomach. W partii centralnej, asymetrycznie ryzalit z prostokątnymi drzwiami i oknami klatki schodowej - niżej prostokątnym, wyżej półokrągłym i tuż pod linią okapu niewielkim, zamkniętym łukiem pełnym. Przy ryzalicie, po prawej przybudówka z wąskim, prostokątnym okienkiem na poziomie półpiętra. Nieco dalej na prawo, w partii dachu dekoracyjna facjata o daszku dwuspadowym z naczółkiem, z wydatnym okapem wspartym na profilowanych, drewnianych kroksztynach, między którymi ażurowa,



1.Miejscowość:	2.Obiekt:	3.Zawartość:
J O Z E F K O W	DWÓR, OB. DOM	dokończenie opisu, historii, najpilniejszych postulatów konserwatorskich, fotografie

drewniana dekoracja. Po bokach części centralnej po osi prostokątnych okien z gzymsowymi obdasznicami, po prawej także narożny ryzalit. Pod linią gzymsu wieńczącego, z każdej strony po niewielkim okienku o łuku pełnym. Wnętrza w większości pozbawione stylowego charakteru. Wyjątek stanowią schody w sieni i w części nowszej oraz dekoracyjne drzwi, w tym również drzwi klepkowe w piwnicy.

Instalacje: elektryczna, wodna, kanalizacyjna, centralnego ogrzewania z kotłownią w piwnicy.

dokończenie "Autorzy, historia, ..."

ny, natomiast dwór przejęło Państwo z przeznaczeniem na szkołę. Szkoły jednak nie utworzono, w części budynku zamieszkała rodzina [REDAKTOWANE] utworzono tu także wiejską świetlicę, W 1969 większa część dworu oraz 14 arów parku stały się własnością [REDAKTOWANE] Świetlica w dalszym ciągu należy do Gminy, lecz od 1989 nie funkcjonuje.

dokończenie "Najpilniejsze postulaty konserwatorskie"

konserwatorstwie i gospodarce ostatnich lat. Dotyczy to również parku, który obecnie w znacznym stopniu przetrzebiony wymaga opracowania dokumentacji ewidencyjnej oraz uporządkowania i przynajmniej częściowej rekonstrukcji. Ponadto, w związku z historycznym charakterem dworu, jego stylową formą, a także rolą jaką odgrywał przy kształtowaniu się osady, należy wpisać go do rejestru zabytków architektury. W przyszłości należy także podjąć działania mające na celu dokonanie wpisu do rejestru zabytków obejmującego cały zespół, bądź przynajmniej najstarsze budynki - stodołę i oba czworaki. Doraźnie natomiast trzeba uporządkować teren i zabezpieczyć zagrożone obiekty.

Widok ogólny od  
strony dziedzińca  
folwarcznego

Wkładkę założył mgr Jerzy Skarbek, marzec 1997.  
Miejsce przechowywania negatywów: u autora







Widok od pn. na fasadę



Elewacja pn.



Elewacja pd.

Elewacja wsch.



Widok od pd.-wsch.



Widok wzdłuż elewacji wsch.





1.Miejscowość:	2.Obiekt:	3.Zawartość:
J O Z E F K Ó W	DWÓR, OB. DOM	fotografie



Elewacja wsch., część nowsza

Wkładkę założył  
mgr Jerzy Skarbek, marzec 1997.  
Miejsce przechowywania  
negatywów: u autora



Fasada - fragment

Ryzalit frontowy - sterczyny  
szczytu



Ryzalit frontowy - szczyt

Fasada - dekoracja w części  
nowszej







Fasada - szczyt części nowszej



Elewacja pn. - fragment szczytu



Elewacja pn. - fragment szczytu

Część nowsza,  
ryzalit narożny



Elewacja pd. - facjata



Fasada - fragment ganku





1. Miejscowość:

J O Z E F K Ó W

2. Obiekt:

DWÓR, OB. DOM

3. Zawartość:

fotografie



Ganek przy ryzalicie narożnym



Ganek przy ryzalicie narożnym

Drzwi frontowe



Drzwi frontowe  
od wewnątrz



Elewacja pd. - drzwi  
do klatki schodowej



Elewacja pd. - okno

Wkładkę założył:  
mgr Jerzy Skarbek,  
marzec 1997.  
Miejsce przechowywania  
negatywów: u autora





Część starsza - drzwi



Świetlica - drzwi



Świetlica - drzwi



Piwnica - drzwi

Piwnica - drzwi



Piwnica - drzwi



Piwnica - drzwi



Wnętrze - okno





1. Miejscowość:	2. Obiekt:	3. Zawartość:
J O Z E F K Ó W	DWÓR, OB. DOM	fotografie



Sien - schody



Część nowsza - schody



Część nowsza - schody

Sklepienie piwnicy w części starszej



Wkładkę założył mgr Jerzy Skarbek, marzec 1997.  
Miejsce przechowywania negatywów: u autora





Sklepienie piwnicy pod gankiem  
frontowym

Część starsza - górny poziom więźby



Część nowsza - górny poziom więźby