

OŚRODEK DOKUMENTACJI
ZABYTEKÓW W WARSZAWIE

KARTA EWIDENCYJNA ZABYTEKÓW
ARCHITEKTURY I BUDOWNICTWA

A B C D E F G H I J K L L M N O P R S T U V W X Y Z

Nr 2327
OPOLSKIE

1. Obiekt

226/1

P A Ł A C (1)

2. Czas powstania

pocz. XIX w.,
1907 r.

3. Miejscowość

W R O N Ó W

4. Adres

Wronów 26
49-125 Skorogoszcz
nr hipoteczny

5. Przynależność administracyjna

województwo opolskie
gmina Lewin Brzeski
pow. BRZEG

6. Poprzednie nazwy miejscowości.

F r o h n a u

7. Przynależność administracyjna
IVI 1975

województwo opolskie
powiat Niemodlin

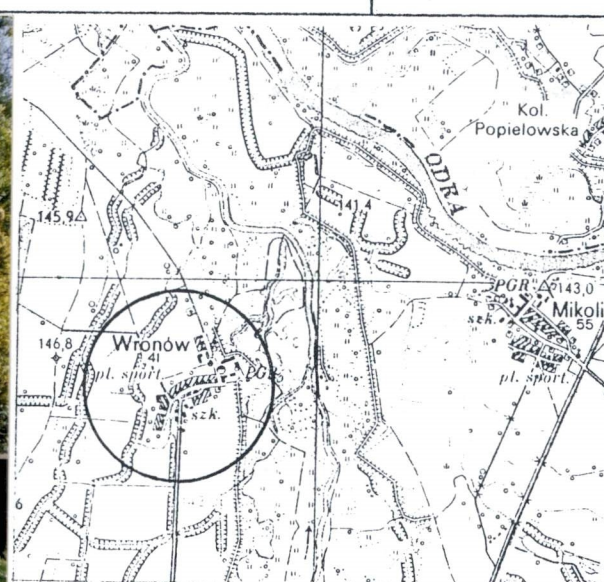
8. Właściciel i jego adres
Agencja Własności Rolnej
Skarbu Państwa, Oddz.
Terenowy w Opolu
ul. 1 Maja 6
539 806 Opole

9. Użytkownik i jego adres

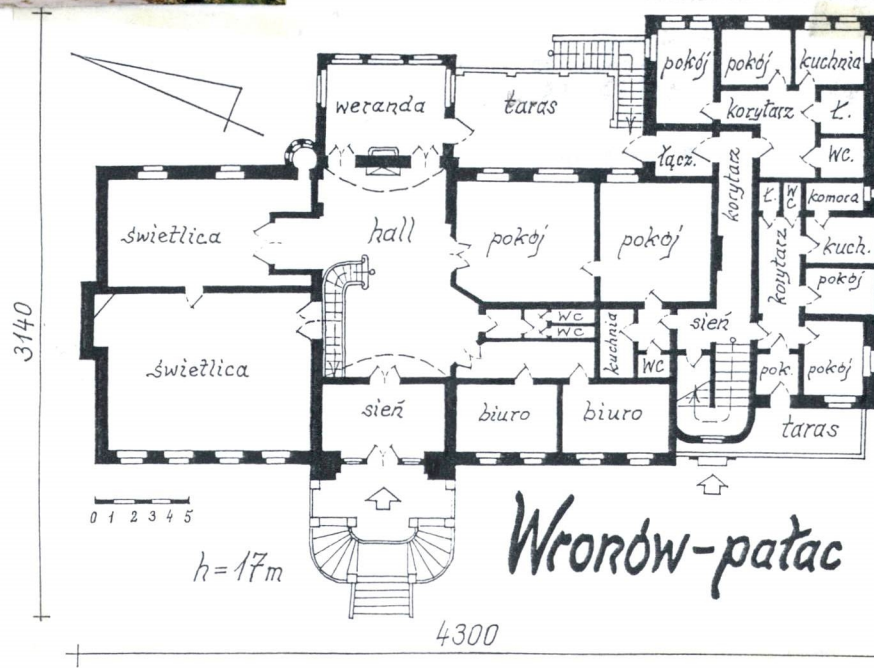


10. Rejestr zabytków:

Nr 20/68/81 data 14.04.1981 r.



1.



Wronów-pałac

12. Autorzy, historia obiektu, określenie stylu

Przebudowa pałacu z pocz. XX w. całkowicie zatarła jego pierwotny wygląd, uniemożliwiając dokładniejsze datowanie. Bryła pierwotnego trzonu oraz jego usytuowanie względem folwarku, wskazują ewentualnie na pocz. XIX w. W 1907 r. nastąpiła całkowita przebudowa i rozbudowa obiektu w stylu neobarokowym, według projektu drezdeńskiego architekta Roberta Webera. W efekcie urozmaicono pierwotną zwartą i założoną na planie prostokąta bryłę budynku do budującą część pd.wsch. wraz z wieżą zegarową i dwoma tarasami. Do elewacji frontowej wprowadzono dwubiegowe, podkowiaste schody akcentujące pseudoryzalit z ozdobnym, barokowym szczytem, w polu którego widnieją dwa herby: von Schalscha oraz jego żony. Od strony parku elewacja została powiększona o dobudowaną kaplicę z zachowanym, konchowo ukształtowanym prezbiterium, z zamal. polichromią przedstawiającą m.in. "Oko Opatrzności". Obok kaplicy zaprojektowano ogród zimowy pokryty przeszklonym dachem, na konstrukcji żelaznej, z zachowaną niewielką fontanną lawabo. Park otaczający pałac od wschodu założono na terenach starorzeczka Nysy: bagnistych, z ciekami wodnymi i stawkami utworzonymi przez cofające się wody powodziowe. Występuje tutaj typowy dla nadrzecznych łągów drzewostan: jesiony, dęby, klony, brzozy. W ćw. XIX w. /prawdopodobnie wkrótce po zakupie niu dóbr przez Aleksandra von Schalscha/ wzbogacono drzewostan parkowy o sosny wejmutki, lipy i modrzewie. Na pocz. XX wieku

13. Opis (sytuacja, materiał i konstrukcja, rzut, bryła, elewacje, wnętrze wyposażenie, instalacje)

SYTUACJA: pałac zamyka wsch. pierzeję podwórza folwarcznego (a dokładniej dziedzińca głównego), na osi którego jest położony. Oś podkreślono dodatkowo drogą prowadzącą od głównej bramy przez majdan gospodarczy i dalej gazon, aż do głównego wejścia do budynku. Budynek położony jest między dużych rozmiarów gazonem od frontu, a parkową polaną od tyłu. Gazon ma postać trawnika okolonego niskim żywopłotem z Ligustru /ob. tylko w części pn./ i odgradzony jest od dziedzińca gospodarczego ceglany murem i drzewami. Teren wokół pałacu o nawierzchni ziemno-trawiastej z nieutwardzoną drogą biegnącą wokół budynku.

MATERIAŁ, KONSTRUKCJA, TECHNIKA

Ś c i a n y murowane z cegły, obustronnie tynkowane, boniowanie lub płytkie wgłębienia wokół otworów okiennych, gzymsy koronujące, gzymsy przerywane w pseudoryzalicie, trójdzielna blenda w ryzalicie bocznym.

S t r o p y ceglane, odcinkowe, na szynach metal. tynkowane /piwnica/; ceglane, płaskie tynkowane /suterena, parter/, kolebkowe /hall główny/; drewniane, płaskie, tynkowane na podsufitce z trzciny /poddasze/.

W i ę ż b a dachowa, drewniana, jednopoziomowa typu krokwiowo-płatwiowo-stojakowego.

D a c h główny i boczny kryty dachówką ceramiczną, karpiówką, pojedynczo. Kalenica kryta gąsiorami. Dach nad d. ogrodem zimowym ob. werandą przeszklony na konstrukcji żelaznej. Woda z połąci dachowych odprowadzana metal. rynkami i rurami spustowymi.

P o s a d z k i wylewka cementowa /piwnica, parter - mała sień/; płytki ceramiczne sześciokątne popielate /duża sień/; płytki ceramiczne kwadratowe, beżowe /hall/; parkiet /światlica/; linoleum /biura, mieszkania/; drewniane deski na styk na legarach /strych/.

S c h o d y /główne w hallu/ zabiegowe łamane, drewniane, z drewnianą balustradą wspartą na skręconych spiralnie tralkach i z profilowaną w półwałek poręczą /zastępuje skrajne słupki/; /boczne w wieży/ dwubiegowe, cementowe pełne, bez poręczy.

O k n a prostokątne o prostych i zamkniętych pełnym łukiem nadprożach. Stolarka typu ościeżnicowego, proste: trójpodziałowe, nadświetla szesnasto- i dwunastopodziałowe z krzyżem pozornym i nieprofilowanym ślemieniem oraz prostą listwą przyrytkową, drewniane. Stolarka typu ościeżnicowego, proste, jednopolowe, drewniane. Stolarka typu ościeżnicowego, zamknięte pełnym łukiem: trójpodziałowe, nadświetle osiemnastopodziałowe z krzyżem pozornym, prostym ślemieniem i takąż listwą przyrytkową, drewniane; pięciopolowe, drewniane. Stolarka typu ościeżnicowego, proste: sześciopodziałowe; osiemnastopodziałowe, metalowe. Stolarka typu ościeżnicowego, owalne: sześciopodziałowe, dwudziestoczwieropodziałowe, metalowe.

D r z w i /zewn. front. do sieni/ osadzone w głębokim otworze zamkniętym prosto, osadzone w odrzwiach, drewniane, dwuskrzydłowe, pełne, oszklone, z nadświetlem dwudziestopodziałowym i profilowanym ślemieniem; /front. wewn. z sieni do hallu/ proste, drewn., dwuskrzydł., oszklone, szesnastopodziałowe, konstrukcja ramowa; /boczne, zewn. elew. front./ proste, drewn., dwuskrzydł., o konstrukcji ramowo-płycin., szesnastopłycinowe; /tylne, zewn./ proste, drewn., dwuskrzydł., o konstrukcji ramowo-płycinowej, sześć- i trójpłycinowe; /wewn./ proste, drewn., dwuskrzydł., o konstrukcji ramowo-płycinowej, sześć- i trójpłycinowe.

R z u t budynek na rzucie wydłużonego prostokąta na osi pn.-pd., korpus z traktem poprzecznym na osi, z pseudoryzalit. od frontu i ogrodem zimowym od tyłu oraz część pd.wsch. z wieżą zegarową oraz dwoma tarasami. Dwutraktowy z traktem poprzecznym mieszczącym sieni hall wraz z główną klatką schodową. Boczna klatka schodowa w wieży.

14. Kubatura 5625 m ³	15. Powierzchnia użytkowa pow. ogólna - 775 m ² pow. użytk. - 625 m ²	16. Przeznaczenie pierwotne pałac	17. Użytkowanie obecne budynek administracyjno -mieszkalny
18. Prace budowlane i konserwatorskie, ich przebieg i dokumentacja Po 1945 r. - adaptacja pałacu na budynek administracyjno-socjalny przez nowoutworzony PGR Lata 80-te: - adaptacja budynku do potrzeb mieszkalnych /remont generalny 1987/: wymiana stropów i posadzek, przebudowa wnętrza, łatanie poszycia dachu		19. Stan zachowania (fundamenty, ściany zewnętrzne, ściany wewnętrzne, sklepienia, stropy konstrukcje dachowe, pokrycie dachu, wyposażenie i instalacje) Stan techniczny budynku dobry. Nienaruszona pierwotna bryła budynku oraz elewacje. Za to zmieniony pierwotny układ pomieszczeń /zwłaszcza w części pd.wsch./ Stan: - fundamentów dobry - murów obwodowych i ścian wewn. dobry - stolarki drzwiowo-okiennej dobry - suterena i poddasze tylko częściowo użytkowane - niewielkie ubytki tynków 20. Najpilniejsze postulaty konserwatorskie - naprawa tynków po powodzi - zabezpieczenie pozostałości wyposażenia	

<p>21. Akta archiwalne (rodzaj akt, numer i miejsce przechowywania)</p>	<p>24. Uwagi różne</p>
<p>22. Bibliografia Jerzy Bałlaban, Województwo opolskie. Przewodnik. Sport i Turyst. Warszawa 1967. J.G. Knie, Alphabetisch-statistisch-topographische Uebersicht der Dörfer, Fleken, Städte und andern Orte der König.Preuss. Provinz Schlesien. Breslau 1845, s.141. A. von Krane, Wappen und Handbuch des in Schlesien landgesessenen Görlitz 1901-04, s. 113-114. Schlesisches Güter=Adressbuch. Breslau 1886,1891,1898,1912,1926, 1937. F.A. Zimmermann, Beytrage zur Beschreibung..., Brieg 1783,s.31. M. Maćkowiak, Ewidencja zabytkowego parku we Wronowie, Opole, 1985.</p>	<p>25. Opracował</p> <p>tekst Krzysztof Łakocy, Jacek Orłowski 1998 imię, nazwisko, data, podpis</p> <p>plany, rysunki Krzysztof Łakocy, Jacek Orłowski 1998 imię, nazwisko, data, podpis</p> <p>zdjęcia fotogr. Krzysztof Łakocy, Jacek Orłowski 1998 imię, nazwisko, data, podpis</p> <p>MNR - Szreniawa 1998</p> <p>miejsce przechowania negatywów</p> <p>Karta po wypełnieniu podlega ochronie na podstawie przepisów prawa autorskiego</p>
<p>23. Źródła ikonograficzne i fotografia (rodzaj, miejsca przechowywania, sygnatury)</p> <p>- mapa topograficzna w skali 1:25 000 z roku 1884</p>	<p>26. Adnotacje o inspekcjach, informacje o zmianach (daty, imiona i nazwiska wypełniających)</p> <p>27. Załączniki</p> <p>Pięć wkładek.</p>

1. Miejscowość W R O N Ó W	2. Obiekt (nazwa jak w karcie) P A Ł A C (1)	3. Zawartość wkładki (nazwa obiektu lub materiału uzupełniającego) c.d. historii, spis zdjęć, ksero map topograficznych c.d. opisu
-------------------------------	---	--

ciąg dalszy pkt. 12.

wprowadzono luźne nasadzenia drzew na obrzeżu polany, takich jak: robinie akacjowe, graby, jesiony, klony oraz dwa świerki.

ciąg dalszy pkt. 13.

B r y ł a korpus główny zwarty, prostopadłościenny; część pd.wsch. zwarta, prostopadłościenna, zharmonizowana, a równocześnie przeciwstawiona korpusowi gł. dwoma nietypowymi elementami: pęd ku górze /wieża/ oraz zamknięcie pd. skrzydła gł. korpusu poprzeczną bryłą nobilitujące asymetrię. Budynek niepodpiwniczony, z sutereną i wysokim parterem, nakryty dachem mansardowym z lukarnami.

E l e w a c j a frontowa /zach./ dwunastoosiowa, symetryczny korpus gł. i asymetrycznie umieszczona wieża zegarowa z tarasem, gzyms koronujący, gzyms przerwany i dwa herby w szczycie pseudoryzalitu, podkowiaste schody akcentujące gł. wejście, okna w płytkich zagłębieniach, wieża czworokątna zwieńczona ośmiokątnym pawilonem z kopułą; boczna /pn./ jednoosiowa, symetryczna, pseudoryzalit z potrójną blendą, gzyms koron. brak okien; boczna /pd./ pięciosiowa, asymetryczna, z pseudoryzalitem /nie na osi/ mieszczącym boczne wejście i loggię widokową, gzyms koronujący; tylna /wsch./ jedenastoosiowa, symetryczny korpus gł. i wprowadzająca asymetrię część pd.wsch., w której okna ujęte w boniowanie, gzyms koronujący, na osi gł. korpusu pseudoryzalit z zimowym ogrodem i apsydą mieszczącą prezbiterium kaplicy.

W n ę t r z e czytelny pierwotny układ pomieszczeń, pomimo dużych zmian.

W y p o s a ż e n i e zachował się murowany kominek w hallu gł., a także drewniane schody i boazerie, pozostałości fresków w kaplicy pałacowej, fontanna lavabo w zimowym ogrodzie ob.werandzie.

I n s t a l a c j e CO, elektryczna dwufazowa, bieżąca woda, kanalizacja.

SPIS ZDJĘĆ

1. Widok w kierunku pałacu z gł. dziedzińca, poprzez gazon.
2. Pałac - elewacja boczna /pd./.
3. Elewacja frontowa wraz z gazonem i podjazdem.
4. Elewacja frontowa i boczna /pn./.
5. Pseudoryzalit w elewacji frontowej.
6. Reprezentacyjne schody przed gł. wejściem.
7. Neobarokowy szczyt pseudoryzalitu mieszczący dwa herby.
8. Wieża zegarowa w elewacji frontowej.
9. Elewacja tylna /wsch./ z werandą i tarasem.
10. Elewacja tylna - weranda /d. ogród zimowy/ ponad kaplicą wraz z apsydą mieszczącą zakrystię.
11. Pałac - reprezentacyjny hall z murowanym kominkiem.
12. Pałac - reprezentacyjny hall z drewnianą klatką schodową.
13. Fragment poddasza - strych.
14. Dwuskrzydłowe drzwi w wejściu głównym - od strony sieni.
15. Drewniane schody w hallu głównym.
16. Fontanna lavabo w dawnym ogrodzie zimowym.
17. Fragment boazerii w hallu głównym.
18. Wnętrze kaplicy.

Krzysztof Łąkocy, Jacek Orłowski 1998

Wkładkę założył :
(imię, nazwisko, data)

MNR - Szreniawa

Miejsce przechowywania negatywów:

This is a detailed topographic map of the village of Wronów 41. The map features a railway line running vertically through the center, with several tracks and stations. To the left of the railway, there is a river or stream flowing downwards. The village itself is located to the right of the railway, with numerous buildings and structures. A road, labeled 'S. 143.0', runs horizontally through the village. To the right of the village, there is a large area of water, possibly a lake or a reservoir, with a label 'PGR' nearby. The map includes various elevation points, such as 141.6, 141.2, 143.4, 141.8, 142.0, and 142.0. There are also labels for 'pl. sport.' (sports field) and 'Sz. k.' (school). The map is drawn with contour lines and various symbols for buildings, roads, and water.

This is a detailed topographic map of the Frohnau area. The map shows the village of Frohnau Dorf, which is shaded with diagonal lines. The Frohnauer Bach flows through the area, with several smaller streams and tributaries. The terrain is characterized by numerous contour lines, indicating a hilly or mountainous region. Elevation markers are present, such as 140, 141, 142, 143, 144, 145, 146, 147, 148, 149, 150, 151, 152, 153, 154, 155, 156, 157, 158, 159, 160, 161, 162, 163, 164, 165, 166, 167, 168, 169, 170, 171, 172, 173, 174, 175, 176, 177, 178, 179, 180, 181, 182, 183, 184, 185, 186, 187, 188, 189, 190, 191, 192, 193, 194, 195, 196, 197, 198, 199, 200, 201, 202, 203, 204, 205, 206, 207, 208, 209, 210, 211, 212, 213, 214, 215, 216, 217, 218, 219, 220, 221, 222, 223, 224, 225, 226, 227, 228, 229, 230, 231, 232, 233, 234, 235, 236, 237, 238, 239, 240, 241, 242, 243, 244, 245, 246, 247, 248, 249, 250, 251, 252, 253, 254, 255, 256, 257, 258, 259, 260, 261, 262, 263, 264, 265, 266, 267, 268, 269, 270, 271, 272, 273, 274, 275, 276, 277, 278, 279, 280, 281, 282, 283, 284, 285, 286, 287, 288, 289, 290, 291, 292, 293, 294, 295, 296, 297, 298, 299, 300, 301, 302, 303, 304, 305, 306, 307, 308, 309, 310, 311, 312, 313, 314, 315, 316, 317, 318, 319, 320, 321, 322, 323, 324, 325, 326, 327, 328, 329, 330, 331, 332, 333, 334, 335, 336, 337, 338, 339, 340, 341, 342, 343, 344, 345, 346, 347, 348, 349, 350, 351, 352, 353, 354, 355, 356, 357, 358, 359, 360, 361, 362, 363, 364, 365, 366, 367, 368, 369, 370, 371, 372, 373, 374, 375, 376, 377, 378, 379, 380, 381, 382, 383, 384, 385, 386, 387, 388, 389, 390, 391, 392, 393, 394, 395, 396, 397, 398, 399, 400, 401, 402, 403, 404, 405, 406, 407, 408, 409, 410, 411, 412, 413, 414, 415, 416, 417, 418, 419, 420, 421, 422, 423, 424, 425, 426, 427, 428, 429, 430, 431, 432, 433, 434, 435, 436, 437, 438, 439, 440, 441, 442, 443, 444, 445, 446, 447, 448, 449, 450, 451, 452, 453, 454, 455, 456, 457, 458, 459, 460, 461, 462, 463, 464, 465, 466, 467, 468, 469, 470, 471, 472, 473, 474, 475, 476, 477, 478, 479, 480, 481, 482, 483, 484, 485, 486, 487, 488, 489, 490, 491, 492, 493, 494, 495, 496, 497, 498, 499, 500, 501, 502, 503, 504, 505, 506, 507, 508, 509, 510, 511, 512, 513, 514, 515, 516, 517, 518, 519, 520, 521, 522, 523, 524, 525, 526, 527, 528, 529, 530, 531, 532, 533, 534, 535, 536, 537, 538, 539, 540, 541, 542, 543, 544, 545, 546, 547, 548, 549, 550, 551, 552, 553, 554, 555, 556, 557, 558, 559, 560, 561, 562, 563, 564, 565, 566, 567, 568, 569, 570, 571, 572, 573, 574, 575, 576, 577, 578, 579, 580, 581, 582, 583, 584, 585, 586, 587, 588, 589, 590, 591, 592, 593, 594, 595, 596, 597, 598, 599, 600, 601, 602, 603, 604, 605, 606, 607, 608, 609, 610, 611, 612, 613, 614, 615, 616, 617, 618, 619, 620, 621, 622, 623, 624, 625, 626, 627, 628, 629, 630, 631, 632, 633, 634, 635, 636, 637, 638, 639, 640, 641, 642, 643, 644, 645, 646, 647, 648, 649, 650, 651, 652, 653, 654, 655, 656, 657, 658, 659, 660, 661, 662, 663, 664, 665, 666, 667, 668, 669, 670, 671, 672, 673, 674, 675, 676, 677, 678, 679, 680, 681, 682, 683, 684, 685, 686, 687, 688, 689, 690, 691, 692, 693, 694, 695, 696, 697, 698, 699, 700, 701, 702, 703, 704, 705, 706, 707, 708, 709, 710, 711, 712, 713, 714, 715, 716, 717, 718, 719, 720, 721, 722, 723, 724, 725, 726, 727, 728, 729, 730, 731, 732, 733, 734, 735, 736, 737, 738, 739, 740, 741, 742, 743, 744, 745, 746, 747, 748, 749, 750, 751, 752, 753, 754, 755, 756, 757, 758, 759, 760, 761, 762, 763, 764, 765, 766, 767, 768, 769, 770, 771, 772, 773, 774, 775, 776, 777, 778, 779, 780, 781, 782, 783, 784, 785, 786, 787, 788, 789, 790, 791, 792, 793, 794, 795, 796, 797, 798, 799, 800, 801, 802, 803, 804, 805, 806, 807, 808, 809, 810, 811, 812, 813, 814, 815, 816, 817, 818, 819, 820, 821, 822, 823, 824, 825, 826, 827, 828, 829, 830, 831, 832, 833, 834, 835, 836, 837, 838, 839, 840, 841, 842, 843, 844, 845, 846, 847, 848, 849, 850, 851, 852, 853, 854, 855, 856, 857, 858, 859, 860, 861, 862, 863, 864, 865, 866, 867, 868, 869, 870, 871, 872, 873, 874, 875, 876, 877, 878, 879, 880, 881, 882, 883, 884, 885, 886, 887, 888, 889, 890, 891, 892, 893, 894, 895, 896, 897, 898, 899, 900, 901, 902, 903, 904, 905, 906, 907, 908, 909, 910, 911, 912, 913, 914, 915, 916, 917, 918, 919, 920, 921, 922, 923, 924, 925, 926, 927, 928, 929, 930, 931, 932, 933, 934, 9

1. Miejscowość W R O N Ó W	2. Obiekt (nazwa jak w karcie) P A Ł A C (1)	3. Zawartość wkładki (nazwa obiektu lub materiału uzupełniającego) materiał zdjęciowy, plan sytuacyjny
-------------------------------	---	---



2.



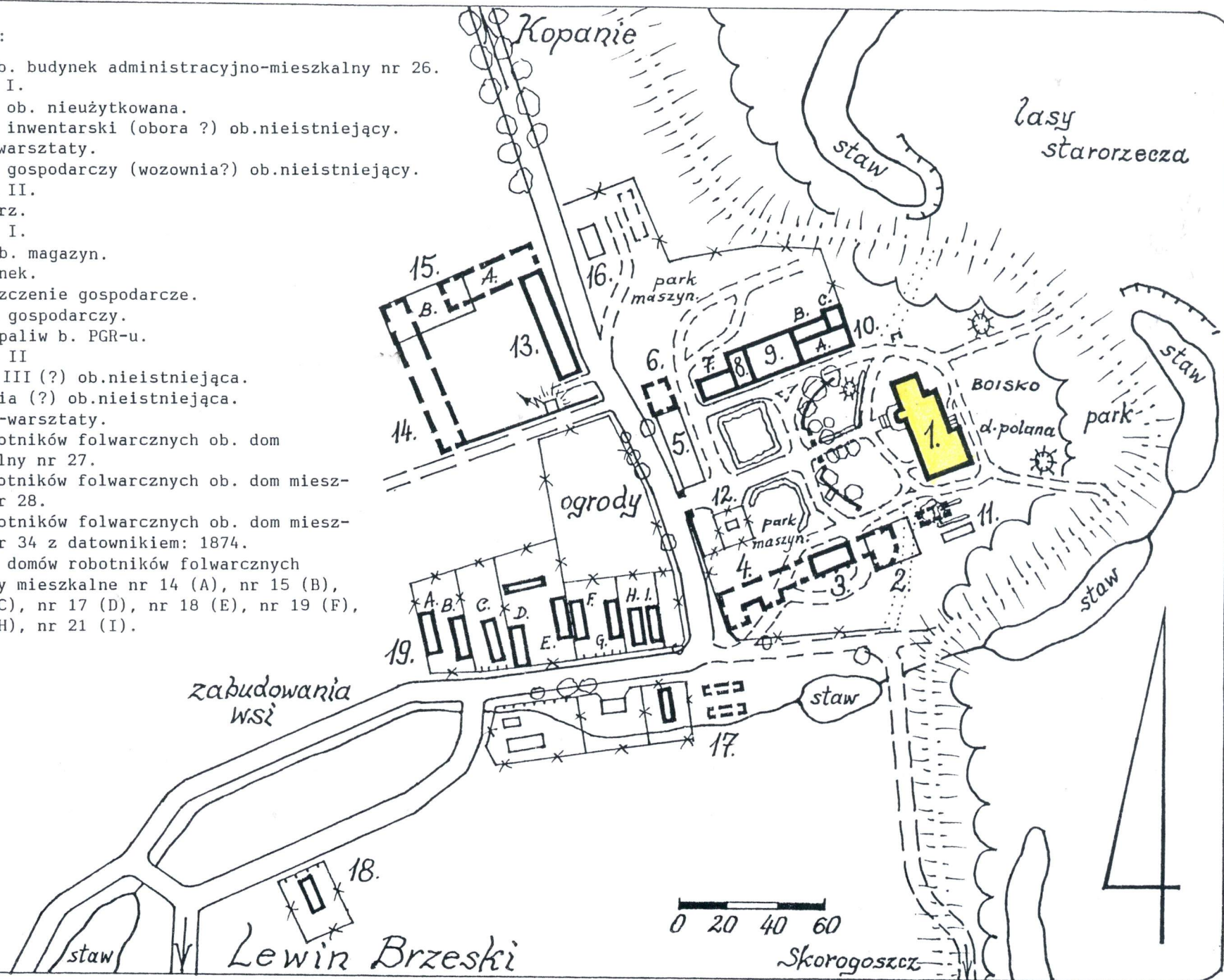
3.

Wkładkę założył :
Krzysztof Łakocy, Jacek Orłowski 1998
(imię, nazwisko, data)

Miejsce przechowywania negatywów:
MNR - Szreniawa

LEGENDA:

1. Pałac ob. budynek administracyjno-mieszkalny nr 26.
2. Magazyn I.
3. Stajnia ob. nieużytkowana.
4. Budynek inwentarski (obora ?) ob.nieistniejący.
5. Garaże-warsztaty.
6. Budynek gospodarczy (wozownia?) ob.nieistniejący.
7. Magazyn II.
8. Spichlerz.
9. Stodoła I.
- 10A.Obora ob. magazyn.
- 10B. Magazynek.
- 10C. Pomieszczenie gospodarcze.
11. Budynek gospodarczy.
12. Stacja paliw b. PGR-u.
13. Stodoła II
14. Stodoła III (?) ob.nieistniejąca.
- 15A. Chlewnia (?) ob.nieistniejąca.
- 15B. Garaże-warsztaty.
16. Dom robotników folwarcznych ob. dom mieszkalny nr 27.
17. Dom robotników folwarcznych ob. dom mieszkalny nr 28.
18. Dom robotników folwarcznych ob. dom mieszkalny nr 34 z datownikiem: 1874.
19. Kolonia domów robotników folwarcznych ob. domy mieszkalne nr 14 (A), nr 15 (B), nr 16 (C), nr 17 (D), nr 18 (E), nr 19 (F), nr 20 (H), nr 21 (I).



1. Miejscowość W R O N Ó W	2. Obiekt (nazwa jak w karcie) P A Ł A C (1)	3. Zawartość wkładki (nazwa obiektu lub materiału uzupełniającego) materiał zdjęciowy
-------------------------------	---	--



4.



5.

Krzysztof Ląkocy, Jacek Orłowski 1998

Wkładkę założył :
(imię, nazwisko, data)

MNR - Szreniawa

Miejsce przechowywania negatywów:



6.



7.



8.

1. Miejscowość	2. Obiekt (nazwa jak w karcie)	3. Zawartość wkładki (nazwa obiektu lub materiału uzupełniającego)
W R O N Ó W	P A Ł A C (1)	materiał zdjęciowy



9.



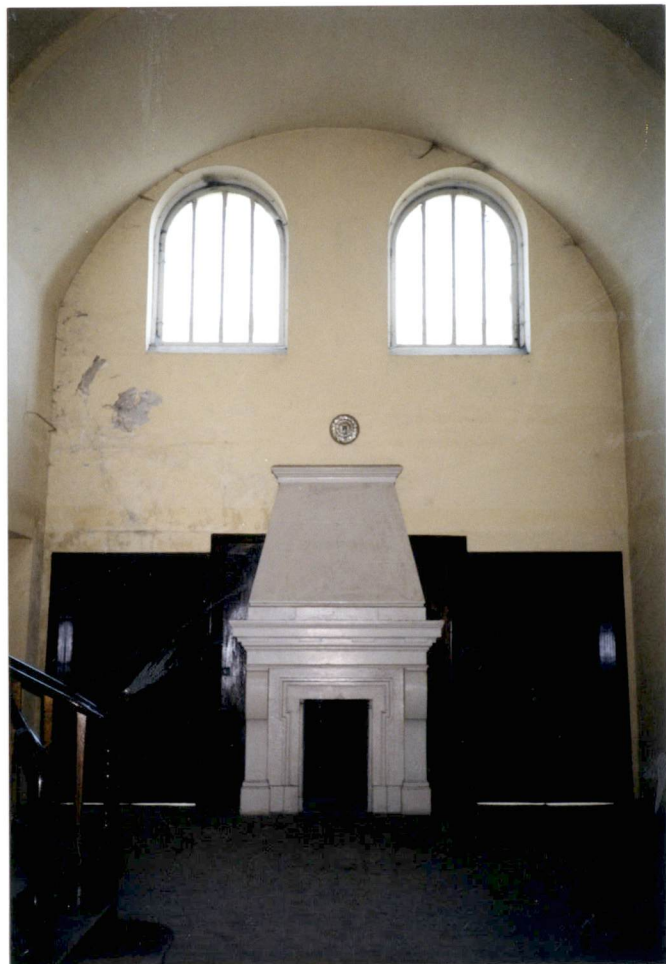
10.

Krzysztof Łakocy, Jacek Orłowski 1998

Wkładkę założył :
(imię, nazwisko, data)

MNR - Szreniawa

Miejsce przechowywania negatywów:



11.



12.



13.

1.Miejscowość	2.Objekt(nazwa jak w karcie)	3.Zawartość wkładki (nazwa obiektu lub materiału uzupeł.)
W R O N Ó W	P A Ł A C (1)	materiał zdjęciowy



14.



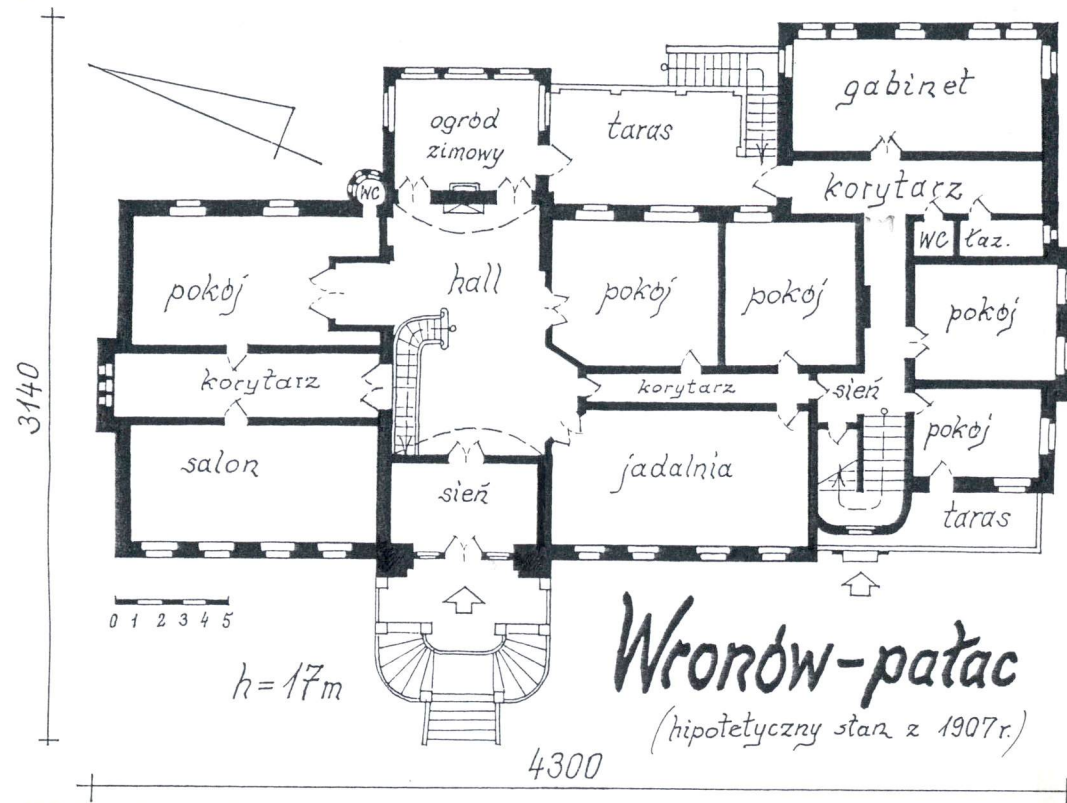
15.



16.

Wkładkę założył:
 (imię, nazwisko, data)

Miejsce przechowywania negatywów:
 MNR - Szreniawa



17.



18.