

OPOLSKIE

2224

1. Obiekt

219/1

D W O R

2. Czas powstania

1872 r.,

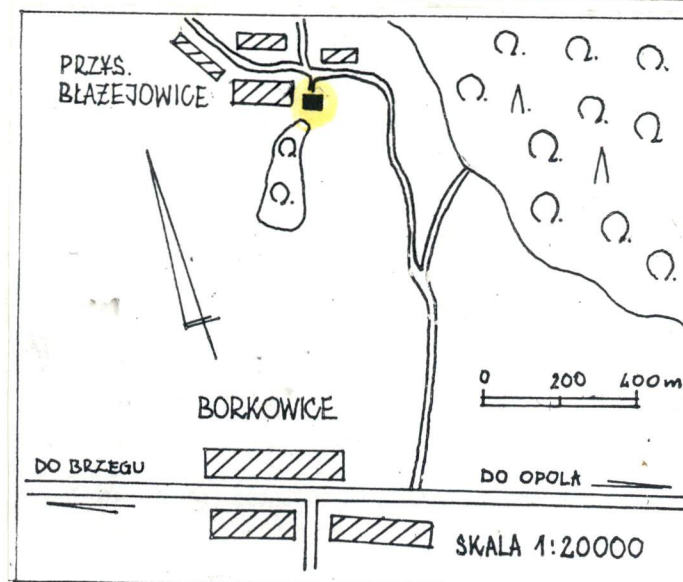
3. Miejscowość

B O R K O W I C E

nr hipoteczny

- BIAŁEJOWICE

11. Zdjęcie, plan sytuacyjny, rzuty



4. Adres

przys. Białejowice nr 13

nr hipoteczny

5. Przynależność administracyjna

województwo opolskie

gmina

Lewin Brzeski

pow. BRZEG

6. Poprzednie nazwy miejscowości

Borkenhain

7. Przynależność administracyjna
przed 1.VI.1975

województwo opolskie

powiat

Niemodlin

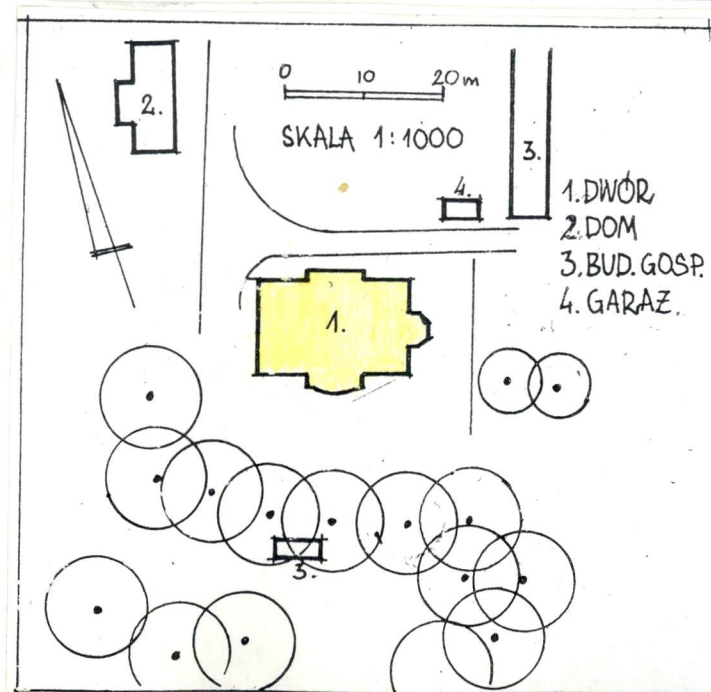
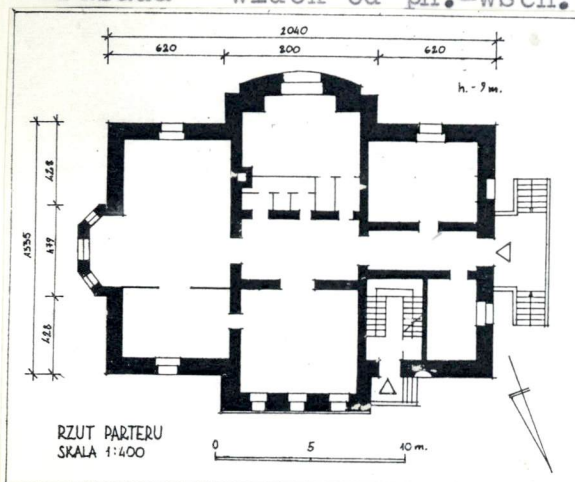
8. Właściciel i jego adres Gosp. Rolne Zasobu
Własności Rolnej Skarbu Państwa,
oddz. terenowy Opole
ul. 1-go Maja 6, Opole

9. Użytkownik i jego adres Gosp. Rolne Zasobu
Własności Rolnej Skarbu Państwa,
Borkowice, przys. Białejowice
49-125 Skorogoszcz

10. Rejestr zabytków

Nr 2332 data 7.07.1994

Fasada - widok od pn.-wsch.



autor zdjęć Jerzy Skarbek
data wykonania wrzesień 1993
miejsce przechowywania negatywów u autora

12. Autorzy, historia obiektu, określenia stylu.

Zbudowany w roku 1872 w formie naśladowującej renesansową willę. Do 1945 wraz z przyległym folwarkiem w rękach prywatnych. Następnie znacjonalizowany, mieścił biura PGR. U schyłku lat sześćdziesiątych poddany został gruntownemu remontowi. Na parterze urządzona została świetlica dla pracowników gospodarstwa, natomiast na piętrze mieszkania.

13. Opis (sytuacja, materiał i konstrukcja, rzut, bryła, elewacje, dach, wnętrze wyposażenie, instalacje)

Sytuacja. Położony poza wsią, oddalony ok. 1 km. na pn. od szosy w kierunku Opola i Brzegu /dojazd drogą nieutwardzoną/. Działka o kształcie nieregularnym, o granicach słabo czytelnych w terenie. Od pd., za dworem, pozostałości parku o drzewostanie składającym się głównie z dębów. W najbliższym sąsiedztwie od pn.-wsch. i pn.-zach. domy pracowników dawnego PGR i towarzyszące im budynki gosp. / komórki, garaże, kurniki/. Od zach. zabudowania dawnego folwarku.

Materiał, konstrukcja. Zbudowany z cegły, od wewnątrz otynkowany, od zewnątrz lico z cegły klinkierowej. Z klinkieru również niektóre detale, m.in.: główce pilastrów, tryglify fryzu, płyciny. Część detalu /gzymsy, bonie, opaski okien i wnęk/ wyprofilowane w tynku. Stropy nad parterem i piętrem z pustaków Akermana, nad piwnicą również strop współczesny, być może WPS. Wieżba dachowa zastąpiona konstrukcją żelbetową, składającą się ze słupów, belek i wąskich płyt. Poszycie papą. Podłogi: w piwnicach jastrzych cementowy, wyżej wykładziny PCV, parkiety. Schody: żelbetowe, na piętro czterobiegowe z trzema podestami, na poddasze trójbiegowe z dwoma podestami, do piwnicy jednobiegowe, balustrady z prętów stalowych. Na zewnątrz, przy elewacji zach. dwa biegi schodów prowadzących od pn. i pd. na obszerny podest. Stopnie i pełna balustrada z cegły. Z niej również jednobiegowe schody z pełną balustradą od strony fasady. Drzwi w większości współczesne, płycinowe; zewnątrz, od zach., dekoracyjne, ramowo-płycinowe. Otwory okienne o łękach pełnych i odcinkowych, stolarka o konstrukcji skrzynkowej.

Rzut. Na planie prostokąta z wydatnymi ryzalitami na osi pn.-pd. Przy ryzalicie pd. osiowo płytko absyda. Od wsch. środkowy ryzalit na rzucie trzech boków sześciokąta. Od zach. podest z dwoma biegami schodów. Trzytraktowy, z sienią na osi wsch.-zach. Klatka schodowa po prawej stronie, przy ryzalicie pn.

Bryła. Budynek dwukondygnacyjny, na wysokim podpiwniczeniu, z wysokim poddaszem użytkowanym jako strych. Bryła zwarta, urozmaicona od pd., pn. i wsch. piętrowymi ryzalitami środkowymi.

14. Kubatura 5376 m ³	15. Powierzchnia użytkowa 574 m ²	16. Przeznaczenie pierwotne dwór	17. Użytkowanie obecne dom, świetlica, sklep
18. Prace budowlane i konserwatorskie, ich przebieg i dokumentacja Ok. roku 1968 budynek poddany został gruntownemu remontowi. W jego efekcie wnętrza całkowicie zostały pozbawione stylowego charakteru. Wymieniono stropy, schody, więźbę, zastępując je konstrukcjami żelbetowymi. Na zewnątrz mocno ucierpiała fasada. Usunięty został taras wsparty na czterech kolumnach. Przy urządzeniu nowej klatki schodowej zniekształcona została część po prawej stronie ryzalitu, gdzie wykuto nowe drzwi i wyżej okno. Dokumentacja dotycząca remontu: 1. Z. Modzelewski - Orzeczenie o stanie techn. Niemodlin 1967, 2. Z. Modzelewski - Projekt techniczno-roboczy przebudowy, Niemodlin 1967, 3. F. Kozakiewicz - Projekt techniczno-roboczy, Niemodlin 1967		19. Stan zachowania (fundamenty, ściany zewnętrzne, ściany wewnętrzne, sklepienia, stropy, konstrukcje dachowe, pokrycie dachu, wyposażenie i instalacje) Ogólnie budynek utrzymany w stanie dobrym. Fundamenty pracują prawidłowo. Na ścianach nie widać spękań i większych śladów zawilgocenia. Na zewnątrz w wystroju architektonicznym ubytki. Stropy, schody, konstrukcja dachu, współczesne - bez zastrzeżeń. Poszycie szczelne. Rynny i rury spustowe częściowo zniszczone. Stolarka w stanie dobrym.	
20. Najpilniejsze postulaty konserwatorskie Dwór i park stanowią integralny zespół, który należy objąć ochroną konserwatorską. Sam budynek w najbliższym czasie powinien zostać wpisany do rejestru zabytków. Przemawia za tym jego pierwotna funkcja, znaczenie dla rozwoju osady, a także ciekawa forma, z bogatym detałem architektonicznym. Teren wokół wymaga uporządkowania, dotyczy to przede wszystkim parku. Ponadto, pilnie należy naprawić rynny i rury spustowe.			

21. Akta archiwalne (rodzaj akt, numer i miejsce przechowywania)

22. Bibliografia

23. Źródła ikonograficzne i fotografie (rodzaj, miejsce przechowywania, sygnatury)

24. Uwagi różne

25. Wypełnił

mgr Jerzy Skarbek
wrzesień 1993

26. Sprawdził

1. Miejscowość	2. Obiekt (nazwa jak w karcie)	3. Zawartość wkładki (nazwa obiektu lub materiału uzupełniającego)
B O R K O W I C E	DWÓR	dokończenie opisu, fotografie

Przy ryzalicie pd. absyda sięgająca gzymsu międzykondygnacyjnego. Dachy o niewielkim nachyleniu połaci. Nad korpusem czterospadowy, nad ryzalitami trójspadowy.

Elewacje. Dwukondygnacyjne, z wysokim cokołem zaakcentowanym gzymsem, zamknięte prostym okapem, obwiedzone gzymsem międzykondygnacyjnym, a w zwieńczeniu belkowaniem z fryzem metopowo-tryglifowym, o gładkich metopach. Narożniki korpusu oraz ryzalitów pn.i.pd. ujęte u dołu półdiamentowym boniowaniem, a na piętrze w pary pilastków o korynckich głowicach. Fasada: obecnie częściowo zniekształcona. Po środku masywny ryzalit o trzech osiach okien na parterze i dwóch na piętrze. Po jego bokach: od lewej po jednym oknie na każdej kondygnacji, od prawej po niszy. Okna i nisze w jednakowych oprawach architektonicznych, na parterze prostokątne w opasce z uszakami i kluczem, na piętrze zamknięte półkolem, w opasce z rautami na łuku. Między nisze a ryzalit wtłoczone wtórnie: na parterze prostokątne drzwi, na piętrze okno zamknięte łukiem pełnym. Okna na parterze ryzalitu wysokie, prostokątne. Między nimi toskańskie pilastry. Na piętrze para prostokątnych okien we wspólnej oprawie architektonicznej, w opaskach z uszakami, z gzymsem w zwieńczeniu wspartym na konsolach i kolistym przyczółkiem. Między oknami reliefowa płycina z klinkieru wypełniona groteską. W belkowaniu tryglify rozmieszczone nad pilastrami oraz nad osiami okien i nisz, gdzie między każdą ich parą prostokątne okienko poddasza.

Elewacja pd. w kompozycji ogólnej zbliżona do fasady, z wydatnym ryzalitem środkowym i parterową absydą na osi. Okna po bokach ryzalitu i na jego piętrze w oprawie architektonicznej jak w fasadzie. Okno na osi absydy duże, prostokątne, po jego bokach po dwa toskańskie pilastry podtrzymujące proste belkowanie. Cokół ryzalitu i płaszczyzny po bokach absydy pokryte boniami. Elewacja wsch. Z trójbocznym, piętrowym ryzalitem na osi. Po jego bokach na piętrze po jednym prostokątnym oknie w opasce z uszakami. Okna ryzalitu prostokątne, w każdym boku po jednym na kondygnacji, tylko na piętrze, po środku, prostokątna blenda. Cokół elewacji i parter ryzalitu pokryte boniami. Elewacja zach. trójosiowa, na osi środkowej prostokątne drzwi ujęte w pasy boniowania. Nad nimi prostokątne okno w opasce z uszakami, flankowane dwoma parami pilastrów o korynckich głowicach. Po bokach, od lewej na każdej kondygnacji po jednym oknie, po prawej na parterze blenda, na piętrze okno. Blenda i okno parteru prostokątne w opasce z uszakami i kluczem. Na piętrze okna zamknięte połową okręgu, w opasce z rautami na łuku.

Wnętrza: całkowicie pozbawione stylowego charakteru.

Instalacje: centralnego ogrzewania /z kotłownią w piwnicy/, kanalizacyjna, wodna, elektryczna.

Wkładkę założył : Jerzy Skarbek, wrzesień 1993
(imię, nazwisko, data)

u autora

Miejsce przechowywania negatywów :

Wzór ODZ 1978 r.



Elewacja pd.



Elewacja wsch.

Fasada - fragment



Narożnik pn.-wsch.

Elewacja zach.



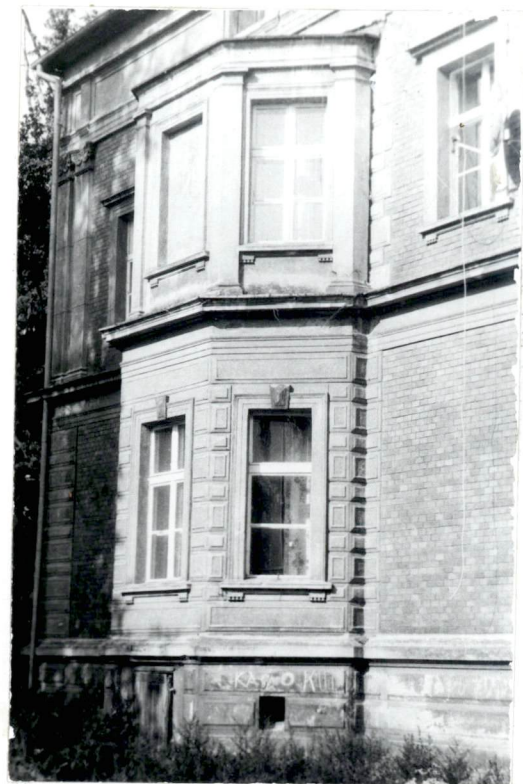
Fasada - piętro ryzalitu



1. Miejscowość B O R K O W I C E	2. Obiekt (nazwa jak w karcie) DWÓR	3. Zawartość wkładki (nazwa obiektu lub materiału uzupełniającego) fotografie
-------------------------------------	--	--



Fasada - widok od
pn.-zach.



Elewacja wsch.
- ryzalit



Fasada - parter ryzalitu



Elewacja pd.-okna
na piętrze ryzali-
tu

Wkładkę założył : Jerzy Skarbek, wrzesień 1993
(imię, nazwisko, data)

Miejsce przechowywania negatywów : u autora