

1. Obiekt **Założenie pałacowe:**

212/2

DOM RZĄDCY, OB. DOM MIESZKALNY NR 73-73a

/2/

2. Czas powstania

1860 r.  
rozbudm 1903 r.

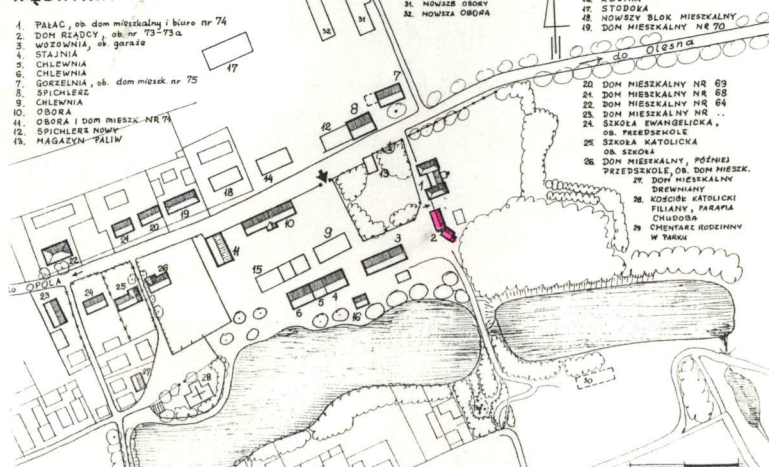
3. Miejscowość

WĘDRYNIA

11. Zdjęcia, rzut, przekrój, sytuacja, orientacja



WĘDRYNIA ZAŁOŻENIE PAŁACOWE



4. Adres **Wędrzyna nr 73-73a  
46-275 Chudoba**

nr hipoteczny .....

5. Przynależność administracyjna

województwo **opolskie**

gmina **Lasowice Wielkie**

6. Poprzednie nazwy miejscowości

**Wendrin  
Liebeiche**

7. Przynależność administracyjna  
1 VI 1975

województwo **opolskie**

powiat **Olesno**

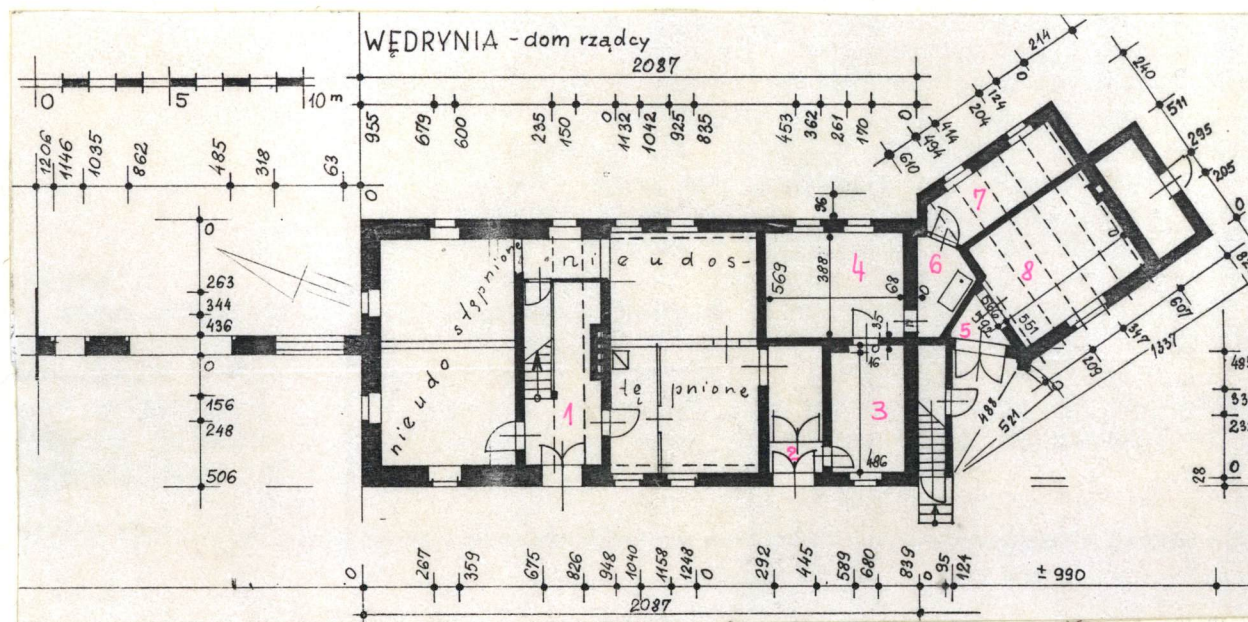
8. właściciel i jego adres

**Agencja Własności Rolnej  
Skarbu Państwa w Opolu**

9. Użytkownik i jego adres  
**"BRODROL" Wędrzyna Sp. z o.o.  
Wędrzyna 74, 46-275 Chudoba  
tel. 0-77-14-17-12**

10. Rejestr zabytków:

Nr **A-12/2002** data **16.12.2002**



Dom rządcy ob. dom mieszkalny nr 73-73a został wybudowany prawdopodobnie w 1860 roku, a jedynie ukośnie ustawione skrzydło częściowo z muru pruskiego zostało dobudowane w 1903 roku, o czym zaświadcza tabliczka pod oknem.

## 1. SYTUACJA.

Wędrynia, to wieś oddalona 7 km na zachód od Olesna, przy głównej szosie z Olesna do Opola i 8 km na wschód od Lasowic Wielkich, które przylegają do szosy z Kluczborka do Opola. Od południa i północy gminy wsi Wędrynia graniczą z lasami. Główna droga Olesno-Opole na terenie Wędryni orientowana jest w kierunkach wschód-zachód. Prawie równolegle do niej w odległości ok. 150-200 metrów na południe płynie potok biorący początek pomiędzy Olesnem a pobliskim Łowoszowem, który płynąc w kierunku zachodnim między Chudobą a Trzebiszyńskiem łączy się z Budkowiczką stanowiąc jej prawy dopływ. Zapewne ze spiętrzenia wód tego potoku już w 1885 roku istniał na terenie Wędryni jeden wydłużony staw (obecnie są 3 stawy). W odległości ok. 50 m na południe od tego starego stawu przebiega równolegle druga droga wiejska z zabudową wzdłuż północnej krawędzi (czyli przy stawie). Założenie pałacowe współtworzy układ przestrzenny wsi, zajmuje teren w północno-wschodniej części wsi, po obu stronach drogi Olesno-Opole. Składa się z zespołu rezydencjonalnego i zespołu folwarcznego. Zespół rezydencjonalny wypełnia wschodnią część założenia pałacowego. Dom rządcy /2/ stoi w zachodniej części zespołu rezydencjonalnego, oddalony zaledwie 12 metrów na południe od pałacu, ustawiony równolegle do pałacu, czyli dłuższymi elewacjami zwrócony w kierunku zachodnim i wschodnim, jedynie skrzydło południowe jest odchylone od osi podłużnej budynku o ok. 35° w kierunku południowo-wschodnim.

## 2. MATERIAŁ.

**Ściany** - murowane zapewne z cegły ceramicznej, pełnej, w skrzydle południowo-wschodnim konstrukcja ścian piętra - ryglowa tj. drewniana, wypełniona cegłą; ściany wewnątrz i zewnątrz (z wyjątkiem drewnianej konstrukcji ryglowej) otynkowane. Tynki zewnętrzne o zróżnicowanych fakturach; zasadniczy korpus budynku i północno-wschodnia część skrzydła bocznego o tynkach zewnętrznych gładkich; tam gdzie widoczna jest ryglówka, tam tynki o drobnej fakturze otoczone są ramami z tynków gładkich; kształty tych ram gładkiego tynku dopasowane są do kształtu płaszczyzn wytyczonych przez ryglówkę, końcówki belek stropowych, narożniki; z gładkiego tynku również obramowania otworów okiennych i drzwiowych. **Stropy** - na belkach drewnianych z podsufitkami; w południowo-zachodniej elewacji skrzydła widoczne końcówki belek z ciesielko powycinanymi zakończeniami. W sieni /1/ strop drewniany z obniżonym pułapem.

**Więźba dachowa** z drewna ciosanego, konstrukcji stolcowej, oparta na dwurzędowej ramie stolcowej, o nieregularnej ilości więźarów niepełnych w poszczególnych przęsłach. Nad skrzydłem pd.-wsch. więźba z drewna tartego, ze znakami ciesielskimi, o kalenicy podpartej płatwią kalenicową, leżącą na jednym rzędzie stolców z mieczami.

**Pokrycie dachów.** Dachówka ceramiczna czerwona karpiówka w koronkę. Tylko nad przybudowanym od północnego wschodu traktem skrzydła bocznego jest falisty eternit.

**Podłogi, posadzki** - w sieniach /1/, /2/, w ubojni /8/ posadzki betonowe. W pomieszczeniach mieszkalnych - pierwotnie podłogi drewniane, deskowe, obecnie w znacznej części wymienione na wykładziny różnego typu.

W pomieszczeniach mieszkalnych - pierwotnie podłogi drewniane, deskowe, obecnie w znacznej części wymienione na wykładziny różnego typu.

<p>14. Kubatura</p> <p>ok. 2195 m<sup>3</sup></p>	<p>15. Powierzchnia użytkowa</p> <p>powierzchnia zabudowy</p>	<p>16. Przeznaczenie pierwotne</p> <p>piętro (korpus + przybudówka) dom mieszkalny z to d. mieszkanie inspektora ubojnią i pom.gospod. parter - biura, ubojnia, piekarnik</p>	<p>17. Użytkowanie obecne</p>
<p>18. Prace budowlane i konserwatorskie, ich przebieg i dokumentacja</p> <p>Ok. 1860 r. budowa domu mieszkalno-administracyjnego. 1903 r. - rozbudowa o skrzydło pd.-wsch. (ubojnia, piekarnik i na piętrze pomieszczenie mieszkalne). Prace remontowe prowadzone bez dokumentacji.</p>		<p>19. Stan zachowania (fundamenty, ściany zewnętrzne, ściany wewnętrzne, sklepienia, stropy konstrukcje dachowe, pokrycie dachu, wyposażenie i instalacje)</p> <p>Ściany (szczególnie parteru) - silnie zawilgocone, mokre szczególnie te w skrzydle pd.-wsch. Tynki zewnętrzne szczególnie w przyziemiu zniszczone. Pn.-wschodnia ściana piekarnika z rysą - pęknięciem na całej wysokości muru. Stropy we względnie dobrym stanie. Konstrukcja więźby stabilna, pokrycie w zasadzie jest szczelne, z wyjątkiem fragmentów gdzie brakuje opierzeń wzdłuż okapów.</p>	
		<p>20. Najpilniejsze postulaty konserwatorskie</p> <p>Założenie nowych obróbek blacharskich, prace osuszające - odwodnienie budynku i założenie izolacji poziomej. Budynek użytkować zgodnie z przeznaczeniem prowadząc konieczne prace remontowe na bieżąco. Budynek zachować w istniejącej bryle, jako jeden z najbardziej charakterystycznych obiektów założenia.</p>	

21. Akta archiwalne (rodzaj akt, numer i miejsce przechowywania)

22. Bibliografia

23. Źródła ikonograficzne i fotografia (rodzaj, miejsca przechowywania sygnatury)

24. Uwagi różne

25. Opracował

tekst Lucja Gajda, 1996 r.  
imię, nazwisko, data, podpis

plany, rysunki Lucja Gajda, 1996 r.  
imię, nazwisko, data, podpis

zdjęcia Fotogr. Lucja Gajda, 1996 r.  
imię, nazwisko, data, podpis

miejsce przechowywania negatywów MNRiPRS Szreniawa

Karta po wypełnieniu podlega ochronie na podstawie przepisów prawa autorskiego

26. Adnotacja o inspekcjach, informacje o zmianach (daty, imiona i nazwiska wypełniających)

27. Załączniki Wkładki nr : 1,2.

1. Miejscowość.....	WĘDRYNIA	4. Obiekt (nazwa jak w karcie)	5. Zawartość wkładki (nazwa materiału uzupełniającego)
2. Gmina.....	Łasowice Wielkie	DOM RZĄDCY, OB. DOM MIESZKALNY NR 73-73a /2/	Fotografie
3. Województwo.....	opolskie		



2



3



6



4

5



Wzór ODZ 1995 r.

7



Wkładkę założył: Łucja Gajda, 1996 r.

(imię, nazwisko, data)

Miejsce przechowywania negatywów: MNRI PRS Szreniawa

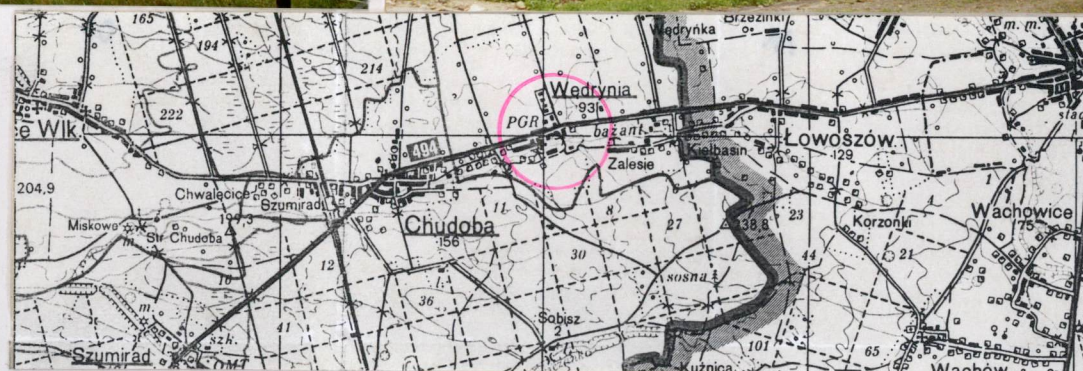
10



M.



12



8.

9.



1. Miejscowość

WĘDRYŃA

2. Obiekt (nazwa jak w karcie)

DOM RZĄDCY, OB.

DOM MIESZKALNY NR 73-73a /2/ dokończenie opisu

3. Zawartość wkładki (nazwa obiektu lub materiału uzupełniającego)

Schody - wewnętrzne w sieni /1/ - proste, jednobiegowe, drewniane, policzkowe, z drewnianą balustradą z prostych drewnianych, pionowych szczeblin, dołem wpuszczonych w belkę policzkową i od góry z nałożoną poręczą drewnianą. Szczebliny o przekroju kwadratowym osadzone przekątniowo w belce policzkowej. Stopnie i pełne podstopnice wpuszczone w dwie belki policzkowe. Drugie schody wewnętrzne w dobudowanej klatce schodowej przy południowej elewacji korpusu - nie były dostępne.

Otwory okienne - w korpusie głównym i w na piętrze w skrzydle pd.-wsch. - otwory okienne o wykroju prostokątów stojących. Na parterze w zach. elewacji skrzydła pd.-wsch. - otwór okienny o wykroju prostokąta leżącego zasklepiiony od góry odcinkowo. Skrajne otwory okienne w strefach trójkątnych szczytów o wykrojach w przybliżeniu ćwierćkolistych. Wszystkie otwory okienne wypełnione są oknami drewnianymi, podwójnymi skrzynkowymi bądź pojedynczymi, krosnowymi. Otwory okienne o wykrojach prostokątów stojących wypełnione są z reguły oknami dwudzielnymi, jednopoziomowymi, dwukwaterowymi, o dwóch skrzydłach rozwieranych. Skrzydła tych okien bardzo różne: z jedną wysoką szybą, lub o przeszkleń ujętym w dwie bądź 3 pojedyncze szczebliny poziome. 2 okna w elewacji wschodniej - ze ślaniem, czterokwaterowe, czteroskrzydłowe. Odcinkowo zasklepiiony otwór okienny do przyziemia w elewacji zachodniej przybudówki pd.-wsch. - wypełniony pojedynczym oknem krosnowym, jednopoziomowym, trójdzielnym, trzykwaterowym, o trzech skrzydłach rozwieranych. Okno do dobudowanej klatki schodowej pojedyncze, rosnowe, jednodelne, osadzone równolegle do biegu, z przeszkleń ujętym w dwie pojedyncze szczebliny.

Otwory drzwiowe - o wykroju prostokątów stojących, wszystkie wypełnione drzwiami drewnianymi, w większości ościeżnicowymi, o skrzydłach konstrukcji: deskowo-szpungowej, deskowo-listwowo-zastrzałowej i ramowo-płycinowej, oraz nowszej płytowej. Charakterystyczne dla tego budynku drzwi wewnętrzne są ościeżnicowe, z opaskami wokół ościeżnicy (opaska przy nadprożu wysunięta poza zasięg opaski przy węgarach; podział na płyciny (dwie płyciny dolna i górna o wykroju prostokątów leżących, a dwie środkowe o wykroju prostokątów stojących. Przy drzwiach zewnętrznych inny podział na płyciny - patrz fot.

### 3. RZUT.

Złożony z dwóch zasadniczych figur prostokątnych zestawionych pod kątem ok.35° i trzech innych figur dwóch prostokątnych i jednej na planie trójkątnym. Zasadniczy korpus budynku na rzucie prostokąta o długości 20,87m i szerokości 10,12 m, szerokofrontowy, o dwutraktowym układzie pomieszczeń, z jedną sienią /1/ pierwotnie zapewne na przestrzał, obecnie przedzieloną wąskim pomieszczeniem. Druga sień południowa /2/, jest tylko w trakcie zachodnim i podzielona jest dodatkowymi drzwiami na dwa wnętrza. Do pd.-wsch. narożnika korpusu głównego przylega skrzydło południowo-wschodnie na planie prostokąta o długości 8,23 m i szerokości 5,11 m. W skrzydle tym pierwotnie były dwa pomieszczenia: to gdzie obecna ubojnia /8/ i małe skrajne pomieszczenie południowe, gdzie dawniej był piekarnik. Do pomieszczenia ubojni dobudowano od pn.-wsch. wąski półtrakt /7/. Do południowej ściany szczytowej korpusu przylega klatka schodowa prowadząca na piętro w skrzydło pd.-wsch. Przy tej klatce schodowej trójkątną przestrzeń między budynkami zamknięto i podzielono na jedno pomieszczenie trójkątne i drugie na planie trapezu. Pomieszczenie na planie trapezu /6/ i wąski półtrakt /7/ obecnie są

Łucja Gajda, 1996 r.

(imię, nazwisko, data)

MNRiPRS Szreniawa

Miejsce przechowywania negatywów: .....

Wzór ODZ 1978 r.

funkcjonalnie połączone z dwuizbowym mieszkaniem przy południowej ścianie szczytowej w korpusie głównym. Trójkątne pomieszczenie /5/ stanowi obecnie przedsionek ubojni /8/.

#### 4. BRYŁA.

Bryła złożona z czterech części: korpusu głównego, skrzydła pd.-wsch., którego południowa część jest niższa i klatki schodowej. Niepodpiwniczona. Korpus główny piętrowy z poddaszem strychowym, nakryty stromym dachem dwuspadowym. Do jego południowej ściany szczytowej przylega węższe, a tym samym i niższe skrzydło boczne odchylone o ok.  $35^{\circ}$  w kierunku południowo-wschodnim, pierwotnie nakryte symetrycznym stromym dachem dwuspadowym, obecnie o połaci pn.-wschodniej przechodzącej dołem w dach pulpitowy nakrywający część nowszą, dbudowaną. Do południowej ściany szczytowej skrzydła przylega niższa bryła piekarnika o murowanej kondygnacji przyziemia, nakryta drewnianym balkonem - loggią nakrytą stromym dachem dwuspadowym. Obecnie ryglówka loggi wypełniona deskami. Do południowej ściany szczytowej przylega korpusu głównego przylega wąska klatka schodowa, nakryta wąskim wydłużonym wycinkiem dachu pulpitowego, który łączy się z zachodnią połacią dachu nakrywającego skrzydło boczne. Narożnik zachodni skrzydła pd.-wsch. w przyziemiu opięty jest dwuuskokową szkarpą.

#### 5. ELEWACJE.

Otynkowane, gładkie bez podziałów architektonicznych, członowane jedynie otworami, dłuższe elewacje korpusu głównego zwieńczone gzymsem koronującym, którego końcówki przechodzą na ściany szczytowe. Elewacja dłuższe korpusu - sześciosiowa, zachodnia z dwójgiem drzwi do przyziemia. Elewacja zachodnia, południowo-zachodnia skrzydła bocznego, dwuosiowa (nie licząc klatki schodowej) z ryglową konstrukcją ścian na piętrze, opartą na oczeple położonym belkach stropowych, których wysunięte w elewacji końcówki mają ciesielsko powycinane zakończenia. Zachodni narożnik skrzydła z dwuuskokową szkarpą w przyziemiu, wyżej na narożniku ma słup drewniany usztywniony z podwaliną i oczeplem dwoma parami mieczy. Skrajne południowe przesłono konstrukcji usztywnione dwoma wysokimi zastrzałami skrzyżowanymi na kształt krzyża św. Andrzeja. W podokienniku data w tynku "1903". W przybudowanym północno-wschodnim traktie skrzydła - elewacja dwukondygnacyjna, dwuosiowa. Przed południową elewacją szczytową skrzydła murowany parterowy piekarnik, nad nim loggia z ryglówki nakryta dachem dwuspadowym, nad którym widać trójkątną ścianę szczytową wyższego skrzydła, konstrukcji ryglowej, w której na osi szczytu wyższy komin z ozdobnym zwieńczeniem, nakrytym wysokim daszkiem dwuspadowym. Do przyziemia piekarnika drzwi na osi ściany południowej. Ryglówka loggi obecnie wypełniona deskami.

#### 6. WNEȚRZE.

Na piętrze w korpusie i w skrzydle mieściło się mieszkanie inspektora. W przyziemiu korpusu były biura. Obecnie część pomieszczeń parteru nie jest użytkowana (ta niedostępna).

#### 7. WYPOSAŻENIE.

Drewniana, ryglowa loggia nad piekarnikiem. Strop drewniany belkowy w sieni /1/. Dostępne pomieszczenia były zwyczajne.

8. INSTALACJE. Elektryczna, odgromowa, wodno-kanalizacyjna, ale bez WC.

#### Spis fotografii:

1. Widok ogólny bryły od strony południowo-zachodniej.
2. Wschodnia część elewacji szczytowej północnej.
3. Zachodnia część elewacji szczytowej północnej.
4. Okno na piętrze - oryginalne w elewacji zachodniej korpusu.
5. Wnętrze sieni /1/ - fragment drewnianego stropu belkowego z obniżonym pułapem.
6. Skrzydło boczne - widok na elewację zachodnią.
7. Data w podokienniku w zachodniej elewacji skrzydła.
8. Skrzydło boczne - widok od strony wschodniej.

9. Korpus główny - widok elewacji wschodniej.
10. Widok ogólny korpusu głównego od północnego zachodu.
11. Zachodnia elewacja skrzydła bocznego.
12. Południowo-wschodnia ściana szczytowa skrzydła.

