

1. Obiekt

KOŚCIÓŁ FILIALNY POD WEZWANIEM ŚWIĘTEGO MATEUSZA

2. Czas powstania
około 1376 roku
przebudowa XVII/XVIII wiek

3. Miejscowość
G R Y Ż Ó W

11. Zdjęcie rzut przekrój sytuacja orientacja



Elewacja południowa



Plan orientacyjny 1 : 25 000

4. Adres
48-325 WIERZBIĘCIE
POWIAT NYSKI

nr hipoteczny
Księga Wieczysta
działka 231
powierzchnia 0,13 hektara

5. Przynależność administracyjna

województwo opolskie
powiat nyski
gmina Wierzbice Korfantów

6. Poprzednie nazwy miejscowości

- do 1945 roku – Greisau
- od 1945 roku – Gryżów

7. Przynależność administracyjna
przed 31 grudnia 1998

województwo opolskie

8. Właściciel i jego adres

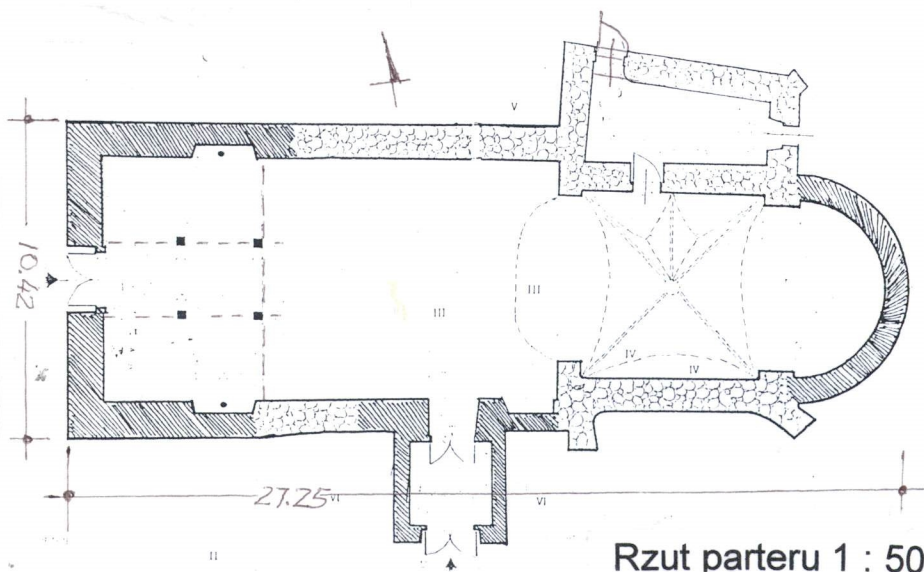
Parafia Rzymsko-Katolicka
w Lipowej
48-323 Wierzbice

9. Użytkownik i jego adres

Parafia Rzymsko-Katolicka
w Lipowej
48-323 Wierzbice

10. Rejestr zabytków

Nr 932/64
data 3 czerwca 1964



Rzut parteru 1 : 50



Plan sytuacyjny 1: 10 0

Kościół wzmiankowany w 1376 roku. Istniał zapewne w 1430 roku jako parafialny. Należał do grupy najlepszych przykładów budownictwa kościelnego w początkach XIV wieku (podobnie jak w Pakosławicach, Kępnicy, Wierzbicicach). Są to z zasady kościoły małe, jednonawowe, z węższym od nawy, zbliżonym do kwadratu prezbiterium, zakończonym półkolistą absydą. Najstarszą częścią obiektu jest prezbiterium o sklepieniu gotyckim, żebrowym, zamkniętym kamiennym zwornikiem przedstawiającym głowę świętego Jana (?). Przebudowy w XVII i XVIII wieku doprowadziły do zatarcia cech stylowych.

Sytuacja

Wieś Gryżów położona w połowie drogi regionalnej Nysa-Prudnik. Teren równinny, mało zróżnicowany, o niewielkim zalesieniu. Przez wieś płynie rzeczka Ścinawa Nyska (dolny bieg). Kościół zlokalizowany na niewielkim wzniesieniu, na skrzyżowaniu drogi lokalnej Gryżów-Lipowa i wiejskiej, gruntowej. Teren lokalizacji oddziela od otoczenia ogrodzenie ceglane, ażurowe, na tynkowanym cokole. Wejście od naroża południowo-wschodniego, przez współczesną metalową bramę o dekoracyjnym rozwiązaniu, a różnica terenu wyrównana jednobiegowymi, szerokimi, betonowymi schodami. W bezpośrednim sąsiedztwie luźna zabudowa gospodarcza i mieszkaniowa.

Materiał, konstrukcja, technika

Fundamenty – prawdopodobnie kamienne, z kamienia polnego na zaprawie wapiennej.

Ściany – cegła ceramiczna, a w przyziemiu z kamienia polnego na zaprawie wapiennej. Od strony południowej i częściowo północnej – kamienne przypory (nawa, prezbiterium), które podobnie jak elewacje zarzucono tynkiem cementowym. Cokół kamienno-ceglany.

Sklepienia, stropy – nad prezbiterium (część najstarsza) – sklepienie ceglane, gotyckie, krzyżowo-żebrowe, z ceglanymi, profilowanymi żebrowymi, zamkniętymi kamiennymi zwornikiem z płaskorzeźbą głowy świętego Jana (?). Całość tynkowana. Nawa – strop drewnianym, płaski (współczesny), z dodatkowym ulistwieniem styków.

Wieżba dachowa – drewniana, z drewna iglastego. Impregnowana, krokwiowo-jętkowa, z dodatkową konstrukcją słupową, wykształcającą więźbę wbudowaną w korpus kościoła.

Pokrycie dachów – prezbiterium i nawa – dachówka ceramiczna karpiówka, współczesna (1982 rok). Helm i jego zwieńczenie – blacha.

Posadzki, podłogi – nawa i prezbiterium – kamień (marmur), duże prostokątne płyty (stare z XVII/XVIII wieku), uzupełnione mniejszymi; kruchta – kamień (marmur), płyty prostokątne; chór muzyczny – podłoga drewniana, biała. Na poddaszu kładka drewniana.

Schody – na chór muzyczny – drewniane, jednobiegowe, z drewnianą balustradą; wieża – drabiniaste; zewnątrzne – lastrico.

Otwory drzwiowe – wejście główne – prostokątne, po bokach skromna dekoracja w postaci pilastrów boniowanych i trójkątny szczyt profilowany. Stolarka drewniana, dwuskrzydłowa. Próg ceglany. Drzwi wewnętrzne nawy – dwuskrzydłowe, drewniane, szczytowe. Okucia i zamek z XIX wieku (?). Drzwi do zakrystii zewnętrzne – prostokątne, zasklepienie lukiem obniżonym. Stolarka drewniana, szalowana poziomo, współczesna. Drzwi wewnętrzne – prostokątne, o łuku pełnym. Stolarka drewniana współczesna, szalowana w jodełkę. Progi kamienne (granit). Kruchta południowa – oba otwory drzwiowe (wewnętrzny i zewnętrzny) prostokątne. Stolarka dwuskrzydłowa, drewniana, płycinowa. Progi kamienne (granit).

Otwory okienne – większość okien nawy i prezbiterium prostokątna, zasklepienie lukiem nadwieszonym. Absyda prezbiterium – duże prostokątne o łuku pełnym. Zakrystia – małe prostokątne zamknięte lukiem odcinkowym. Te okna okratowane; kraty kutą. Stolarka metalowa (ramy). Witraże niefiguralne (nawa i prezbiterium); w pozostałych otworach szkło. Nad wejściem głównym – duże owalne okno w dekoracyjnej opasce. Stolarka metalowa w układzie romboidalnym. Szkło przebarwione.

Rzut

Kościół o prostym rzucie w postaci prostokątnej nawy i węższego, kwadratowego prezbiterium, zamkniętego absydą. Przy północnej ścianie prezbiterium (na całej jej długości) prostokątna zakrystia. Od południa bliższej wschodniego naroża nawy niewielka kwadratowa kruchta, gdzie różnica poziomu w stosunku do nawy jest pokonywana schodami o biegu mieszczącym się w grubości muru nawy. Schody lastrico. Od strony południowej we wschodnim narożu nawy i prezbiterium duże kamienne skarpy o ukośnym nieregularnym kształcie.

Bryła

Obiekt o surowej, funkcjonalnej bryle, do romańskiego układu architektonicznego, określanej czasem „schematem pełnym”. Jednonawowy, o prostokątnej nawie i nieco niższym, kwadratowym prezbiterium zamkniętym półkolistą absydą. Bez wydzielonej wieży. W tym przypadku wieża wbudowana jest w zachodnią część nawy i tylko nad kalenicą dachu widoczna wieloboczna (ośmioboczna) podstawa gruszkowego, wielobocznego dachu zwieńczonego latarnią ażurową i cebulastym dachem z metalową sterczyną zakończoną krzyżem. Nad nawą i prezbiterium dach dwuspadowy, o zróżnicowanej wysokości kalenicy. Płaszczyzna dachu połaci północnej prezbiterium jest nieco załamana i wydłużona, stanowiąc dach przylegającej tu zakrystii, a od wschodu przechodzi w półstożkowy przykrywając absydę. Dach kruchty południowej dwuspadowy.

<p>14. Kubatura</p> <p>około 2 000 m³</p>	<p>15. Powierzchnia użytkowa</p> <p>powierzchnia około 200 m²</p>	<p>16. Przeznaczenie pierwotne</p> <p>Sakralne</p>	<p>17. Użytkowanie obecne</p> <p>Sakralne</p>
<p>18. Prace budowlane i konserwatorskie, ich przebieg i dokumentacja</p> <ul style="list-style-type: none"> 1982 rok – remont kapitalny – prace według projektu techniczno-budowlanego mgr inż. Jacka Nabzdyka, wykonawca Alojzy Kampa z Kościelisk koło Częstochowy: <ul style="list-style-type: none"> * wymiana więźby i pokrycia dachowego; * wymiana stropów; * rekonstrukcja wieży według stanu sprzed 1944 roku * instalacja elektryczna i odgromowa 		<p>19. Stan zachowania (fundamenty, ściany zewnętrzne, ściany wewnętrzne, sklepienia, stropy, konstrukcje dachowe, pokrycie dachu, wyposażenie i instalacje)</p> <p>Obiekt w należytym stanie technicznym. Zadbany i właściwie użytkowany. W 1982 roku – remont kapitalny.</p> <hr/> <p>20. Najpilniejsze postulaty konserwatorskie</p> <ul style="list-style-type: none"> Wskazane byłoby oczyszczenie elementów kamiennych z pokrywającego je narzutu cementowo-wapiennego Zachowanie dotychczasowej dbałości o obiekt 	

21. Akta archiwalne (rodzaj akt, numery i miejsce przechowywania)

- Ekspertyza techniczna – autor mgr inż. Jan Piersiak, Opole 1981 (w archiwum parafialnym w Lipowej)
- Inwentaryzacja przeprowadzona przez studentów Politechniki Gliwickiej pod nadzorem doc. Dr. inż. F. Maurera, 1981 rok (w archiwum parafialnym w Lipowej)

22. Bibliografia

- Katalog zabytków sztuki w Polsce, tom VII województwo opolskie, zeszyt 9 Powiat Nyski, T. Chrzanowski, M. Kornecki, Instytut Sztuki PAN, Warszawa 1963
- Sztuka Śląska Opolskiego, T. Chrzanowski, M. Kornecki, Wydawnictwo Literackie Kraków 1975
- Rocznik Diecezji Opolskiej, Opole 1996
- Lutsch, Verzeichnis der Kunst denkmaler, 1892

23. Źródła ikonograficzne i fotografia (rodzaj, miejsce przechowywania, sygnatury)

24. Uwagi różne

25. Opracował

tekst mgr J. Prusiewicz, mgr J. Kowalewski - czerwiec 2004
 plany, rysunki mgr Józef Kowalewski - czerwiec 2004
 zdjęcia, fotografie mgr J. Prusiewicz - czerwiec 2004
 miejsca przechowywania negatywów archiwum autora

Karta po wypełnieniu podlega ochronie na podstawie przepisu prawa autorskiego.

26. Adnotacje o inspekcjach, informacje o zmianach (daty, imiona i nazwiska wypełniających)

27. Załączniki

WKŁADEK - 5

1. Miejscowość	2. Obiekt	3. Zawartość wkładki
G R Y Ż Ó W	KOŚCIÓŁ FILIALNY POD WEZWANIEM ŚWIĘTEGO MATEUSZA	CIĄG DALSZY OPISU OBIEKTU

Ciąg dalszy punktu 13 – opis obiektu**Elewacje**

Południowa – prosta płaszczyzna ściany nawy i prezbiterium spoczywająca na kamiennym fundamencie i cokole (otynkowany), oba naroża wzmacniają kamienne nieregularne skarpy (podpory), skośne (otynkowane). W elewacji prostokątne, niewielkie otwory okienne zamknięte pełnym łukiem podwieszonym. Tylko w absydzie duże okno o pełnym łuku. Bliżej wschodniego naroża nawy – prosta bryła kruchty o trójkątnym dachu. Przy szczycie zachodnim – sylweta wieży.

Wschodnia (prezbiterium) – kamienny fundament i cokół, który obiega także elewację północną i zachodnią (otynkowany). W narożu południowym – skarpa kamienna. Tynkowana powierzchnia ściany absydy o dużych prostokątnych oknach zasklepionych łukiem pełnym. Od północy – tynkowana ściana szczytowa zakrystii o niewielkim oknie o nadprożu odcinkowym. Okratowane. Analogiczne otwory okienne występują w północnej ścianie zakrystii. W narożu północnym prezbiterium szczytkowy fragment kamiennej skarpy, która została wbudowana w ścianę zakrystii.

Północna – całą szerokość północnej ściany prezbiterium zabudowuje zakrystia. Parterowa. Na wysokim cokole. W przyziemiu – w zachodnim narożu otwór wejściowy prostokątny o łuku odcinkowym. W korpusie nawy – trzy okna analogiczne jak w elewacji południowej.

Zachodnia – frontowa. Podobnie ascetyczna jak pozostałe. Na kamiennym fundamencie płaska płaszczyzna ściany. W przyziemiu na osi wejście główne. Prostokątny otwór wejściowy dekorowany jedynie płaskimi, boniowanymi pilastrami, na których wąski gzyms trójkątnego szczytu. Nad wejściem duże, owalne okno. Elewację zamyka profilowany gzyms obiegający pozostałe ściany kościoła, na którym trójkątny szczyt ze spływami i zakończeniem w postaci trójkątnego zamknięcia wydzielonego wąskim gzymsem, stanowiącym jego podstawę. Nad szczytem skromna bryła wieży.

Wnętrze

Surowe, funkcjonalne, tylko w prezbiterium pięciodzielne sklepienie ceglane z żebrami. Układ krzyżowy żeber o podwyższonym łuku sklepienia zamknięty kamiennym zwornikiem..

Wypośażenie

Ołtarz główny (XVII wiek) z obrazem świętego Mateusza (XVIII?XIX wiek). W ołtarzu bocznym obraz Nawiedzenia NMP z 1657 roku. Rzeźba drewniana święta Anna Samotrzeć (XVI wiek. Płyta żeliwna „Ukrzyżowanie” (XVI wiek).

Instalacje

Elektryczna, wodna. Odgromowa. Odprowadzenie wód opadowych rynnami i rurami spustowymi powierzchniowo. Teren utwardzony, wylewka betonowa ze spadem od kościoła.

WKŁADKĘ ZAŁOŻYŁ

J. PRUSIEWICZ, J. KOWALEWSKI

1. Miejscowość

2. Obiekt

3. Zawartość wkładki

GRYZÓW

KOŚCIÓŁ FILIALNY POD WEZWANIEM ŚWIĘTEGO MATEUSZA

ZDJĘCIA



elewacja pd.



elewacja pd. - - kruchta - prezbiterium



elewacja zach. Wejście główne



elewacja zach. – szczyt – sygnaturka



1. Miejscowość

2. Obiekt

3. Zawartość wkładki

G R Y Ż O W

KOŚCIÓŁ FILIALNY POD WEZWANIEM ŚWIĘTEGO MATEUSZA

ZDJĘCIA



elewacja pd./wsch. – prezbiterium – zakrystia



elewacja pn.



elewacja pn.



elewacja pn. – zakrystia – nawa



ogrodzenie cmentarne



1. Miejscowość

2. Obiekt

3. Zawartość wkładki

GRYŻÓW

KOŚCIÓŁ FILIALNY POD WEZWANIEM ŚWIĘTEGO MATEUSZA

ZDJĘCIA



nawa główna – prezbiterium



ołtarz główny - XVIIw. – obraz św. Mateusza -XVIII/ XIX w.



Ołtarz boczny – obraz „Nawiedzenie” – 1657 r.



prezbiterium – sklepienie



prezbiterium - ściana pn. – łóże

1. Miejscowość

2. Obiekt

3. Zawartość wkładki

GRYŻÓW

KOŚCIÓŁ FILIALNY POD WEZWANIEM ŚWIĘTEGO MATEUSZA

ZDJĘCIA



nawa główna



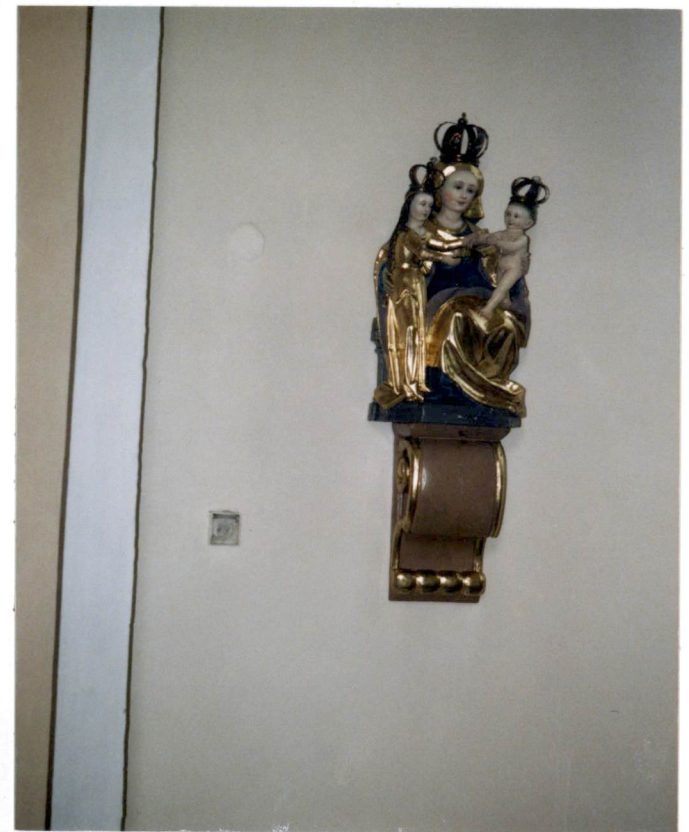
zakrystia



drzwi główne



chór muzyczny



prezbiterium – rzeźba św. Anny – XV w.



wejście główne – zamek



płyta żeliwna „Ukrzyżowanie” – XVI w.