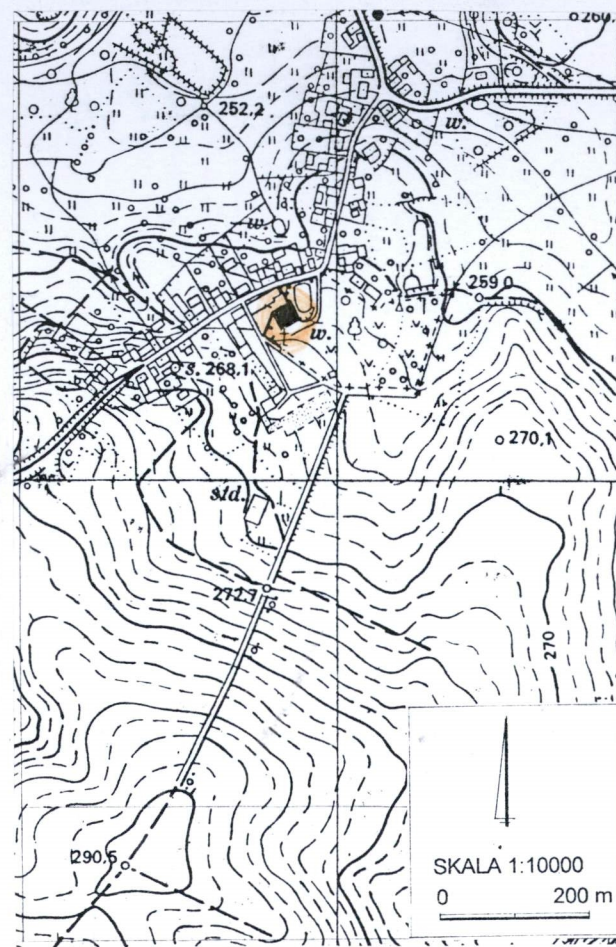


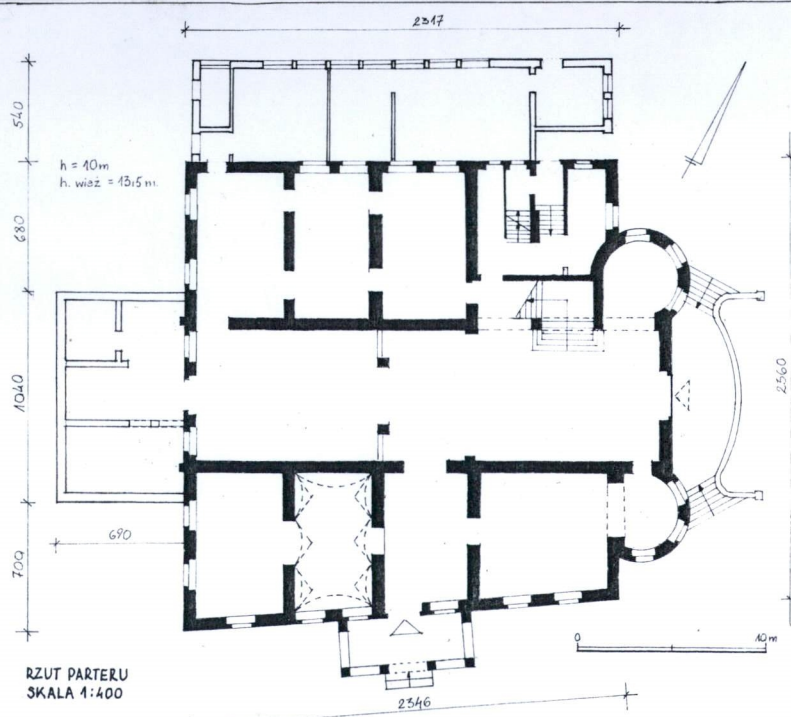
1. Obiekt 14911	PAŁAC	2. Czas powstania 3. ćw. XVI, 2 poł. XVIII, k. XIX, l. 80 XX w.	3. Miejscowość WILEMOWICE
--------------------	-------	---	------------------------------



Widok ogólny od pn.-wsch.



4. Adres Wilemowice 14
nr hipoteczny k.w. [REDACTED]
5. Przynależność administracyjna województwo opolskie powiat Nysa gmina Kamiennik
6. Poprzednie nazwy miejscowości Schützendorf
7. Przynależność administracyjna przed 1. VI. 1975 r województwo opolskie powiat Grodków
8. Właściciel i jego adres [REDACTED]
9. Użytkownik i jego adres j.w (obiekt nie użytkowany)
10. Rejestr zabytków Nr 2100/84 data 05-11-84



Wieża wzmiankowana w 1406. W tym czasie, aż do 1611 należała wraz z znajdującym się w niej dworem do dóbr biskupstwa wrocławskiego. Po sekularyzacji majątek stał się domeną królewską. W poł. XIX w. dzierżał go niejaki Józef Miller. W 2 poł. tego stulecia stał się własnością Schaffgotschów. W posiadaniu tego rodu pozostawał do 1945. Po ostatniej wojnie znacjonalizowany pałac został przekazany Wojewódzkiemu Zrzeszeniu Gminnych Spółdzielni w Opolu. Urządzono w nim ośrodek kolonijny. Na pocz. I. 70 właścicielem został ZOZ w Grodkowie, a od pocz. I. 80 ZOZ w Ziębicach. Na pocz. I. 90 pałac wraz z parkiem stał się własnością gminy Kamiennik, następnie zakupił go lekarz z [redacted]. Obecni właściciele – [redacted] nabyli posiadłość w 1997.

Murowany dwór wzniesiono najprawdopodobniej w 3 ćw. XVI w. Zachowały się z niego znaczne partie murów, oraz sklepienia kolebkowe piwnic. Dwór zapewne miał charakter obronny. Można wnioskować, że sadzawka przed elewacją wsch. to pozostałość dawnej fosi. Także otwór w piwnicy przypominający strzelnicę sugeruje funkcję obronną. Kolejnej przebudowy dokonano w XVIII w. Z tego okresu kolebkowe sklepienie z lunetami w jednym z pomieszczeń parteru. Gruntowna przebudowa i modernizacja nastąpiła u schyłku XIX w., kiedy właścicielami byli Schaffgotschowie. Elewacje uzyskały skromny, neoklasycystyczny wystrój. Od wsch. dodano dwie cylindryczne wieże. W ten sposób powstała monumentalna fasada sugerująca wiekowy charakter rezydencji. Dobudowano również ganek przy elewacji pd. Z tego okresu także wystrój holu głównego i holu 1 pietra. Przy pałacu założono park krajobrazowy. Nie wykluczone, że wykorzystano fragmenty ogrodu wcześniejszego. Pozostałość dawnej fosi adaptowano na sadzawkę.

Sytuacja. Wieś niewielka położona na granicy województwa, oddalona ok. 5 km. na wsch. od Ziębic (woj. dolnośląskie). Zabudowa skupiona wzdłuż drogi stanowiącej odgałęzienie lokalnej szosy łączącej wieś Sarby i Kamiennik. Okolica o pagórkowatej konfiguracji terenu. Zespół pałacowo-parkowo-folwarczny usytuowany w środkowej części wsi, po pd. stronie drogi wijącej się na kierunku pn.-wsch. - pd.-zach. Granice zespołu nieregularne. Pałac usytuowany w niedalekim sąsiedztwie drogi, oddalony od niej ok. 35 m. Dojazd utwardzoną drogą wewnętrzną prowadzącą od bramy oddalonej w kierunku pn.-wsch. przed elewację pd. Wjazd główny złożony z zespołu dwóch bram i furtki, flankowanych kwadratowymi, murowanymi słupkami. Brama zach. wiodąca do części pałacowo-parkowej, brama wsch. do dawnego ogrodnictwa położonego we wsch. części zespołu. Droga prowadząca przed pałac załamana pod kątem prostym, równoległa do linii brzegowej dużej, owalnej sadzawki. Sadzawka głęboka, obecnie częściowo pozbawiona wody, o stromych, wybetonowanych brzegach, usytuowana między wsch. fasadą pałacu, łukiem drogi wewnętrznej od pd. i wsch. oraz murem odgradzającym zespół od drogi wiejskiej. Mur od wsch. połączony z bramą, od zach. z budynkiem gospodarczym (dawne stajnie) oddalonym o ok. 15 m od pn. elewacji pałacu. Budynek gospodarczy od zach. połączony z zabudowaniami folwarku. Folwark założony wokół prostokątnego majdanu. Wzdłuż boku wsch. bryła pałacu i ściana parku krajobrazowego. Wzdłuż boków pn. i zach. zabudowania gospodarczo-mieszkalne. Bok pd. majdanu zamknięty polną drogą. Przed elewacją zach. pałacu, w obrębie majdanu odcinek muru odgradzającego niegdyś część pałacową od folwarcznej. Park krajobrazowy rozciągający się na pd.-wsch. od rezydencji, niewielki o urozmaiconym drzewostanie. W granicach parku, w sąsiedztwie narożnika pd.-wsch. pałacu barokowa figura św. Jana Nepomucena. Całość ogrodzona odcinkami muru (od pn.) i współczesnym metalowym płotem. W obrębie założenia również wtórne ogrodzenia oddzielające część pałacowo-parkową od folwarcznej oraz od ogrodnictwa.

Materiał konstrukcja. Zbudowany z cegły strychowanej i kamienia łamanego. Część wsch. z fasadą flankowaną wieżami wzniesiona z cegły prasowanej. Całość obustronnie otynkowana. *Detal architektoniczny* kształtowany w tynku (gzymsy, opaski okienne, pilastry), odlewany z gipsu (modylony i rozety pod gzymsem wieńczącym) oraz odlewany z betonu (tralki ganku). W piwnicy trzy duże pomieszczenia sklepione kolebkowo. Pozostałe partie piwnic przykryte stropami odcinkowymi na belkach stalowych. Na parterze, w trakcie pd. izba sklepiona kolebką z lunetami o łuku koszowym. W części pomieszczeń parteru i także sporadycznie na piętrze stropy drewniane z podsufitką. Pozostałe stropy współczesne typu WPS. Wieżba dachowa o konstrukcji stolcowo-płatwiowej z jednym rzędem słupów wzdłuż

14. Kubatura 5855 m3 (bez przybudówek)	15. Powierzchnia użytkowa 1404 m2 (bez przybudówek)	16. Przeznaczenie pierwotne pałac	17. Użytkowanie obecne obiekt nie użytkowany
18. Prace budowlane i konserwatorskie, ich przebieg i dokumentacja <p>Na pocz. L.70, po przejęciu obiektu przez ZOZ w Grodkowie niektóre ze stropów zaczęły pękać. Przystąpiono do remontu, którego zakres obecnie trudny jest do ustalenia. W trakcie prac rozebrano wszystkie piece. Prowadzone roboty miały na celu adaptację pomieszczeń na cele związane z domem starców. Pracami objęto również sadzawkę przed elewacją wsch. – pogłębiono ją i omurowano bloczkami betonowymi. Po przejęciu przez ZOZ w Ziębicach przystąpiono do gruntownego remontu i adaptacji na szpital dla dzieci z urazem mózgowym. W trakcie prac prowadzonych w 2 poł. I. 80 wymieniono większość stropów z drewnianych na WPS. Dostawiono również obie przybudówki. Remontu jednakże nie ukończono. Od chwili nabycia pałacu przez obecnych właścicieli trwa remont prowadzony systemem gospodarczym. Jego efekty są jednak mało dostrzegalne.</p> <p>Mgr inż. Arch. Z. Jakubek – projekt adaptacji, 1985</p>		19. Stan zachowania (fundamenty, ściany zewnętrzne, ściany wewnętrzne, sklepienia, stropy, konstrukcje dachowe, pokrycie dachu, wyposażenie i instalacje) <p>Ogólnie obiekt zdewastowany. Fundamenty pracują prawidłowo, na ścianach nie widać poważniejszych spękań. W murach zewnętrznych ubytki cegły oraz tynków. Dolne partie zawilgocone wskutek braku izolacji przeciwwilgociowej, Górne w wyniku zniszczenia rynien, rur spustowych i obróbek blacharskich. Profilowania gzymsów, oraz inne detale zniszczone. Pod gzymsem wieńczącym zachowane tylko nieliczne konsole i rozety. Sklepienia i stropy w stanie dobrym. Drewno więźby dachowej zdrowe. Poszycie szczelne. Stolarki okienne zniszczone, w wielu oknach stolarek brak. We wnętrzach zachowane tylko nieliczne skrzydła drzwiowe.</p> 20. Najpilniejsze postulaty konserwatorskie <p>Budynek wymaga remontu kapitalnego. Ochronie konserwatorskiej podlega jego bryła, forma elewacji, wszystkie sklepienia i zachowane elementy wystroju oraz wyposażenia. W trakcie prac należy odtworzyć brakujące elementy wystroju elewacji.</p>	

21. Akta archiwalne (rodzaj akt, numer i miejsce przechowania)

22. Bibliografia

E.A. Zimmerman, Baytrage zur Beschreibung von Schlesien, Bd. III, Brieg 1785, s. 378

J.G. Knie , Alphabetisch-statistisch-topographische Uebersicht der Dorfer, Flöcken, Städte und ander Orte der Königl. Preuss., wyd. I, Breslau 1830, . 858, wyd. II, Breslau 1845, s.748

F. Triest, Topographische Handbuch fon Oberschlesien, Bd. II, Breslau 1865, s. 967,

Słownik Geograficzny Królestwa Polskiego i innych krajów słowiańskich, pod red. B. Chlebowskiego. Warszawa 1886, t. VII,

Schlesischer Gutter Adressbuch, 1891, s. 454

Katalog zabytków sztuki w Polsce, T. VII, woj. opolskie, z. 3. pow. grodkowski , Warszawa 1964, s. 99

H. Krajewska – Analiza kompozycyjno-przyrodnicza parku, Wrocław 1986 (maszynopis).

23. Źródła ikonograficzne i fotografia (rodzaj, miejsca przechowania sygnatury)

24. Uwagi różne

Informacje o powojennych dziejach pałacu oraz prowadzonych remontach uzyskano od pana prowadzącego obecnie prace, będącego od wielu lat mieszkańcem znajdującego się w pobliżu dawnego domu ogrodnika

25. Opracował

tekst

Jerzy Skarbek, wrzesień 2000 r.

imię, nazwisko, data, podpis

plany, rysunki

Jerzy Skarbek, wrzesień 2000 r.

orientacja wg planu 1:10000

imię, nazwisko, data, podpis

zdjęcia fotogr.

Jerzy Skarbek, wrzesień 2000r.

imię, nazwisko, data, podpis

miejsce przechowania negatywów u autora

Karta po wypełnieniu podlega ochronie na podstawie przepisów prawa autorskiego

26. Adnotacje o inspekcjach, informacje o zmianach (daty, imiona i nazwiska wypełniających)

27. Załączniki

* wkładka nr 1 - plan sytuacyjny, c. d. opisu

* wkładka nr 2, - dokończenie opisu, fotografie

* wkładki nr 3 i 4 - fotografie

1. Miejscowość

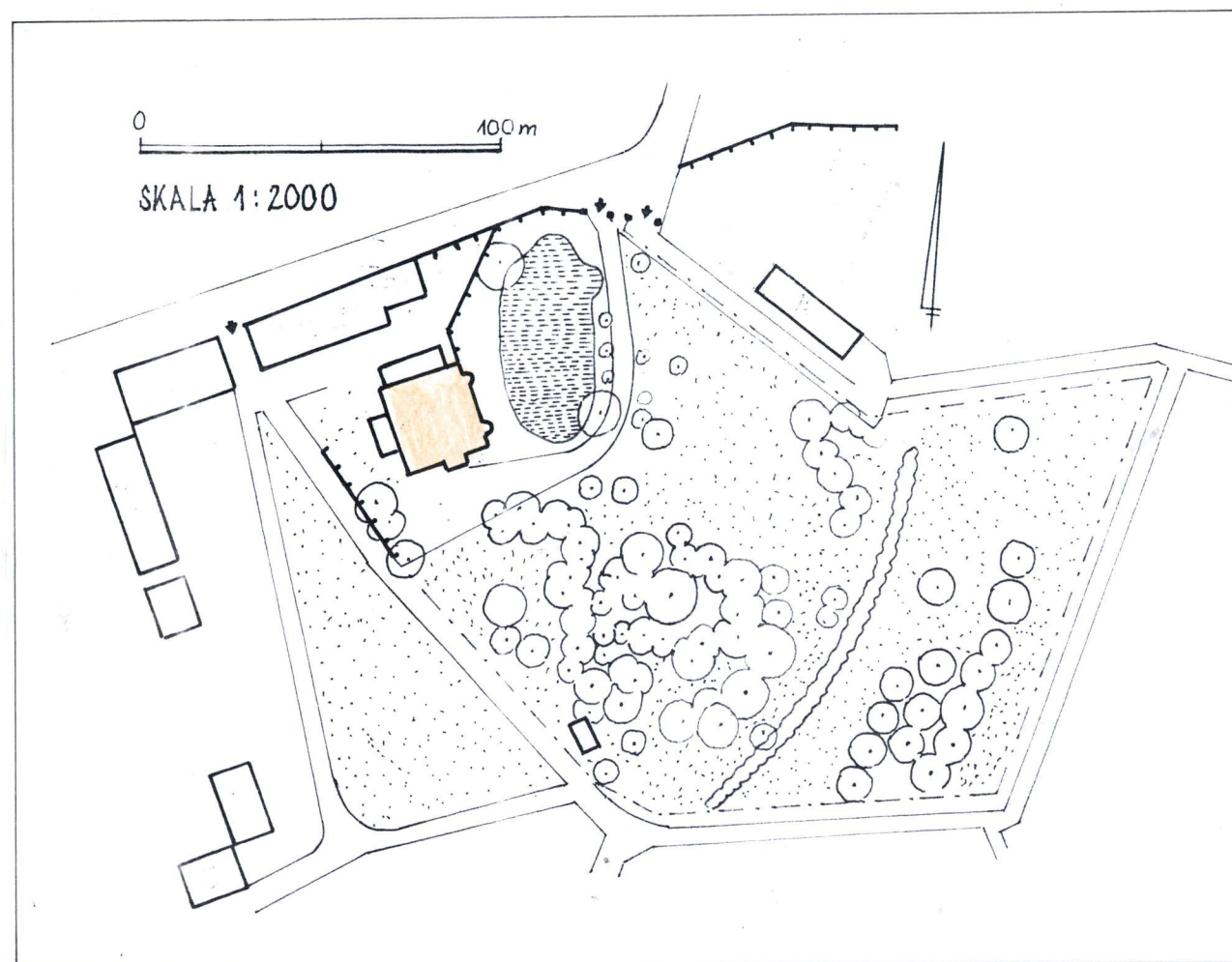
WILEMOWICE

2. Obiekt

PAŁAC

3. Zawartość wkładki

plan sytuacyjny, dokończenie opisu



kalenicy. Poszycie papą; wieże pokryte blachą miedzianą. Podłogi: w piwnicach jastrychy cementowe, w holu głównym oraz w kilku innych pomieszczeniach parteru zachowane parkiety w jodełkę, w holu piętra oraz w niektórych przyległych do niego pokojach deski, w pozostałych pomieszczeniach podłóg brak; w ganku posadzka z dwubarwnych płytek ceramicznych. Schody do piwnicy pierwotnie murowane, dwubiegowe łamane z podestem – obecnie dolnego biegu brak. Reprezentacyjne schody na 1 piętro drewniane, dwubiegowe łamane z podestem; balustrada o grubych, asymetrycznych, drewnianych tralkach o prostokątnym przekroju. Schody boczne drewniane, dwubiegowe powrotne z podestem; balustrada drewniana o cienkich, toczonych tralkach. Przed fasadą wsch. dwa biegi murowanych, wachlarzowych schodów prowadzących na podest (rodzaj tarasu) w kształcie zdeformowanego owalu; balustrada biegów i podestu murowana, pełna. Otwory. Otwory okienne prostokątne, o zróżnicowanej wielkości. W fasadzie wsch. wielkie, ośmiodzielne okno oświetlające hol parteru. Podziały pionowe w formie ceglanych filarów, podział poziomy śłemeniem wykonanym prawdopodobnie z betonu. We wszystkich kwaterach brak stolarek – w holu złożone jedno krosno tego okna – drewniane z oszkleniem wykonanym z prostokątnych szybek oprawionych w ołów. Pozostałe stolarki skrzynkowe, czterodzielne z dominującym śłemeniem i pozornym słupkiem. Kwatery dzielone szczelinami na cztery pola. Okna parteru obu wież okratowane. Kraty dekora-

Wkładkę założył mgr Jerzy Skarbek, wrzesień 2000
Miejsce przechowywania negatywów: u autora

cyjne, koszowe. W niektórych oknach parteru zachowane wewnętrzne okiennice. Okna najwyższej kondygnacji dwudzielne, poszczególne krosna dzielone szczeblinami na sześć pól. W jednym ze sklepionych pomieszczeń piwnicznych (narożnik pd.-wsch.) zachowany otwór o cechach strzelnicy – wąski, o układzie poziomym, zamknięty odcinkowo, rozglifiony w stronę wnętrza. *Otwory drzwiowe zewnętrzne.* Obecne drzwi główne w elewacji pd. (od strony podjazdu) prostokątne. Stolarza o konstrukcji ramowo-płycinowej, dwuskrzydłowa. Górne płyciny przeszklone, okratowane, zamknięte u góry spływem wolutowym. Kraty dekoracyjne, z motywem przypominającym literę „S” w centralnej części. Dolne płyciny zamknięte od góry linią wklęsło-wypukłą. Wielki otwór drzwi do holu od strony schodów zewnętrznych (elewacja wsch.) prostokątny, obecnie zamurowany. Pierwotna stolarza złożona z drzwi zewnętrznych i wewnętrznych. Drzwi zewnętrzne zdjęte (obecnie u stolarza), zachowane drzwi wewnętrzne o wąskich skrzydłach łamanych o konstrukcji ramowo-płycinowej. *Drzwi wewnętrzne* prostokątne. Wnętrze holu przedzielone na dwie części drewnianym przepierzeniem z dwuskrzydłowymi drzwiami. Całość o konstrukcji ramowo-płycinowej, z przeszklonymi płycinami górnymi, dzielonymi na 12 pól za pomocą szczeblin. Podobne przepierzenie z drzwiami między holem i sienią. W holu piętra zachowane cztery otwory drzwiowe w drewnianych obramieniach z fryzem i gzymsem w partii nadproża. Skrzydła drzwi, podobnie jak w pozostałych otworach drzwiowych wnętrza, nie zachowane.

Rzut. Na planie zbliżonym do kwadratu, trzytraktowy. W trakcie środkowym obszerny hol, przepierzony na dwie części, ryzalitowo wysunięty w kierunku wsch. – od tej strony ujęty w dwie cylindryczne wieże, $\frac{1}{4}$ obwodu wtopione w korpus. Między wieżami rozpięty rodzaj tarasu z wachlarzowymi schodami, z którego wejście do holu. Główne drzwi do pałacu na osi od strony pd. poprzedzone trzyprzęstowym gankiem o czterech prostokątnych filarach. Z ganku dostęp do sieni na osi traktu pd. Z sieni przejście do holu. Główna klatka schodowa umieszczona w trakcie pn., dostępna z holu, przyległa do wieży pn. Boczna klatka w narożniku pn.-wsch. Obecnie do pałacu dostawione dwie współczesne przybudówki. Przybudówka pn., jednotraktowa, długością równa długości elewacji pn. Druga przybudówka, trzytraktowa, osiowo dostawiona do elewacji wsch.

Bryła. Budynek o bryle zwartej, podpiwniczony, trzykondygnacyjny. Trzecia kondygnacja niska, w formie mezzanina. Dach niski dwuspadowy ukryty za pełną attyką. Cylindryczne wieże czterokondygnacyjne, przykryte dachami stożkowymi. Ganek przy elewacji pd. jednokondygnacyjny, zwieńczony tarasem dostępnym z poziomu 1 pietra. Przybudówka pn. jednokondygnacyjna, przybudówka zach. dwukondygnacyjna.

Elewacje pd. i wsch. równorzędne. *Elewacja wsch.* w formie paradej fasady skierowanej ku głównemu wjazdowi do zespołu – pięcioosiowa, o oknach prostokątnych, z ryzalitem środkowym flankowanym dwoma cylindrycznymi wieżami, wyższymi od korpusu o kondygnację. Przed ryzalitem wachlarzowe schody prowadzące na owalnie wyprofilowany taras. Na osi środkowej, w przyziemiu szerokie, prostokątne drzwi, nad nimi wielkie, ośmiodzielne okno o murowanych podziałach. Powyżej cztery małe okna. U ich nasady wydatny parapet wsparty na krokoszytnach. Ryzalit zwieńczony trójkątnym przyczółkiem o otwartej podstawie. Na osi przyczółka duży okrągły okulus. Wieże podzielone drobnymi gzymśami międzykondygnacyjnymi. W każdej trzy osie dużych okien. Wszystkie okna w profilowanych opaskach – w przyziemiu okratowane, na 1 piętrze ozdobione dodatkowo odcinkami gzymśów w partii nadproży. Gzymsy nadokienne wsparte na drobnych konsolkach. W partii korpusu przy wieży pn. jedna oś okien oraz podziały poziome w formie jak w obu wieżach. W zwieńczeniu wydatny gzyms wsparty na konsolkach. Między konsolkami rozety. Powyżej pełna, niska attyka. Partia korpusu przy wieży pd. bez podziałów, wyjątkiem niewielkie okienko na 1 piętrze.

Elewacja pd. mieszcząca główne wejście do pałacu siedmioosiowa. Podział poziomy drobnymi gzymśami międzykondygnacyjnymi na poziomie parapetów. W zwieńczeniu profilowany gzyms wsparty na konsolkach. Między konsolami okrągłe rozety (obecnie znaczne ubytki w konsolkach i rozetach). Powyżej niska, pełna attyka. Okna prostokątne w profilowanych opaskach. Na 2 piętrze mniejsze, na 1 piętrze

1. Miejscowość WILEMOWICE	2. Obiekt PAŁAC	3. Zawartość wkładki dokończenie opisu, fotografie
------------------------------	--------------------	---

ozdobione odcinkami gzymsów w partii nadproży. Gzymsy podparte drobnymi konsolkami. W przyziemiu, w części środkowej trójprzęsłowy ganek. Przęsła prostokątne – środkowe szersze – w skrajnych pozostałości balustrady o profilowanych tralkach. W zwieńczeniu ganku taras z kutą, ozdobną balustradą. Wejście na taras z poziomu piętra prostokątnymi drzwiami na osi środkowej. Oprawa drzwi podobna jak w sąsiednich oknach. W zwieńczeniu partii środkowej elewacji trójkątny przyczółek, szerokością równy gankowi. W przyczółku owalny okulus o układzie poziomym.

Elewacja pn. na poziomie parteru w całości zastąpiona współczesną przybudówką, siedmioosiowa, o podziałach poziomych i wystroju okien jak w wieżach i elewacji pd. Na drugiej osi od wsch. okna bocznej klatki schodowej przesunięte o pół kondygnacji względem pozostałych otworów.

Elewacja zach. w partii środkowej zastąpiona dwukondygnacyjną przybudówką. Po bokach przybudówki po dwie osie prostokątnych okien. Podziały pionowe i forma okien jak pozostałych elewacjach. W partii środkowej, ponad dachem przybudówki widoczny płytki ryzalit ujęty w pilastry z resztkami korynckich głowic. Nad pilastrami pełne belkowanie z profilowanym architravem, fryzem zdobionym meandrem i wydatnym gzymsem ozdobionym resztkami ząbków. W zwieńczeniu, na osi pilastrów cokoły stanowiące pozostałość po nieistniejących sterczynach.

Wnętrza. W piwnicach zachowane trzy pomieszczenia sklepione kolebkowo (XVI w. ?) na parterze w jednej z pomieszczeń sklepienie kolebkowe z lunetami (XVIII w.). Forma i wystrój holów parteru i 1 piętra z k. XIX w. Hol parteru zajmujący cały trakt środkowy, przepierzony na dwie części. Część wsch. większa, wysokością obejmująca dwie kondygnacje. Strop podzielony gładkimi listwami imitującymi belki. Między listwami gładki sufit. Na ścianach do wysokości ok. 2 m. boazeria kasetonowa zwieńczona wydatnym, profilowanym gzymsem. W ścianie pd. kominek o bogatej drewnianej oprawie, pierwotnie wmontowanej w boazerię, obecnie odstawionej od ściany. Kominek flankowany dwoma parami kanelowanych kolumn o głowicach pokrytych wolimi okami. Nad kolumnami wydatny gzyms o profilowaniach zdobionych ornamentem. Poniżej płycina w profilowanej ramie. W ścianie pn. dwie wysokie arkady o łuku pełnym, rozdzielone kwadratowym filarem, otwierające się na reprezentacyjną klatkę schodową. W arkadzie wsch. wejście na schody, w arkadzie zach. profil górnego biegu, z balustradą o neobarokowych, asymetrycznych tralkach. W ścianie wsch. drzwi na taras oraz powyżej wielkie okno o murowanych podziałach. Od wschodu przepierzenie, powyżej którego czteroprzęsłowa galeria otwierająca się na hol 1 piętra usytuowany we wsch. części traktu środkowego. Galeria złożona z czterech prostokątnych filarów podtrzymujących podciąg. Na filarach i podciągu drewniana okładzina. W okładzinie trzonów zaakcentowana partia cokołowa oraz profilowane głowice. Nad holem 1 piętra sufit ozdobiony dekoracją sztukatorską tworzącą dwa duże, prostokątne ekrany o zaokrąglonych, wciętych narożnikach. Ściany pn. i pd. potraktowane jednakowo – w każdej po dwoje drzwi w bogatych drewnianych obramieniach. Ponadto w ścianie pn. (bliżej galerii) arkada o łuku pełnym prowadząca do sąsiedniego pomieszczenia, a w ścianie pd. odpowiadająca arkadzie kształtem wnętrza. Pozostałe pomieszczenia pozbawione zabytkowego charakteru.

Instalacje: Obiekt pozbawiony czynnych instalacji. Jedynie do niektórych pomieszczeń doprowadzony prąd.

Wkładkę założył mgr Jerzy Skarbek, wrzesień 2000
Miejsce przechowywania negatywów: u autora.



Elewacja pd.



Widok ogólny od pd.-wsch.



Widok wzdłuż elewacji pn.

Elewacja zach.



Przybudówka zach. – widok od pd.



Schody przy elewacji wsch.



1. Miejscowość

WILEMOWICE

2. Obiekt

PAŁAC

3. Zawartość wkładki

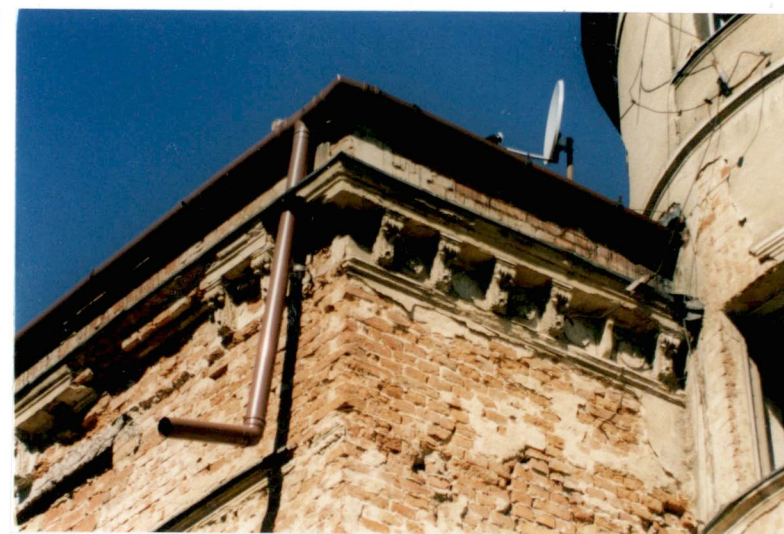
fotografie



Część środkowa elewacji wsch.



Elewacja pd. – fragment górnej części



Zwieńczenie narożnika pd.-wsch.

Ganek w elewacji pd.



Okna przyziemia wieży pd.



Wkładkę założył: mgr Jerzy Skarbek,
wrzesień 2000
Miejsce przechowywania negatywów:
u autora.



Wieża pd. – okna 1 piętra



Elewacja pd. – balustrada ganku



Elewacja zach. – zwieńczenie ryzalitu

Drzwi w podcieniu ganku pd.



Hol główny – widok w kierunku wsch.



Hol główny – widok w kierunku zach.



1. Miejscowość

WILEMOWICE

2. Obiekt

PAŁAC

3. Zawartość wkładki

fotografie



Hol główny – arkady klatki schodowej



Hol główny – bieg schodów

Hol główny – niższa, zach. część



Hol główny – obudowa kominka

Wkładkę założył: mgr Jerzy Skarbek,
wrzesień 2000

Miejsce przechowywania negatywów:
u autora.



Hol piętra – widok ku wsch.





Hol 1 piętra – drzwi



Okno we wnętrzu parteru



Krosno okienne w holu



Boczna klatka schodowa

Pomieszczenie w trakcie pd. parteru



Sklepienie piwnicy



Okienko (strzelnica ?) w piwnicy

