

1. Obiekt zabytkowy

Dom mieszkalny - Rynek 18, do 16

2. Miejscowość

Utońówek

miasto

894

3. Wiek

XVII

4. Styl

renesans

5. Kubatura m<sup>3</sup>

2500 m<sup>3</sup>

6. Powierzchnia w m<sup>2</sup>

a) zabytkowa: 120 m<sup>2</sup> b) użytkowa: 540 m<sup>2</sup>

20. Przynależność administracyjna

a) województwo

opolskie

b) powiat

Prudnik

c) gmina

w/m

7. Materiał budowlany

przed zniszczeniem

po odbudowie

11. Ilość budynków

2

14. Grunty należące do zabytku:

ha

a) ściany

cegła

12. Ilość kondygnacji

3

a) ogrody stylowe

—

21. Stacja

nazwa stacji

odległość od stacji w km

b) sklepienia

z ceglastej kryzowej kolumnad z lunetami

13. Użytkowanie wnętrza według ilości:

b) sady i grunty uprawne

—

a) kolejowa

Utońówek 1 km.

c) stropy

drew.

a) izb mieszkalnych

8

c) lasy

—

b) autobusowa

Utońówek 400 m.

d) więzania dachu

drew.

b) innych pomieszczeń  
1. Zakład fotograficzny  
2. Zakład tapicerski

d) wody

—

22. Właściciel i jego adres

Gzavner Karol  
Utońówek - Rynek 18.

e) krycie dachu

dobrze.

c) piwnic

2

e) inne

—

8. Wyposażenie architektoniczne

Budowla dobrze zachowana frontowa - renesansowa elewacja - szeregowiec szczyt gdyż portu elew. frontowej został przebudowany.

15. Przeznaczenie pierwotne budynku

dom mieszkalny

23. Użytkownik i jego adres

Gzavner Karol  
Utońówek - Rynek 18.

16. Użytkowanie w latach ubiegłych

dom mieszkalny - sklep

17. Użytkowanie obecne dom mieszkalny - zakład fotograficzny  
zakład tapicerski

24. Inwestor i jego adres:

9. Autorzy i data budowy i przebudowy

Bud. - XVII w.

Przebudowa: - portu elewacji frontowej w 1952 r.

19. Data, rodzaj i stopień zniszczeń i odbudowy

Data	OPIS	zniszczenia o/o	odbudowa o/o
VIII. 1939 r.			
XI. 1939 r.			
XII. 1945 r.	stan dobry.		
1963	remont	20	

25. Rejestr zabytku nr

343/58

rok 12.05.1958

miejsce przechowywania

26. Nazwa księgi hipotecznej

27. Numer hipoteczny

28. Akta

29. Fotografie

30. Inwentaryzacja pomiarowa

10. Udostępnienie

Obiekt dobrze dostępny - dom mieszkalny.



31. Szkic sytuacyjny, plan schematyczny, uwagi opisowe, fotografia

Piwnice - 1. piwnica frontowa jest starszą i jest sklepiona kolebką - mury z kamienia polnego.

2. - piwnica jest również sklepiona kolebką z cegły - jednak poziom ten drugie jest wyższy o 40 cm od frontowej piwnicy.

Tęże do piwnicy jest przesklepienie kolebką, odcinkowa, z cegły.

Na portyku w części zakładu fotograf.

znajduje się kolebka z lunetami. - rozpiętość w ośrodku lunek ~ 2 m.

Reszta sklepienia w tym zakładzie została przebudowana na strop płaski w r. 1932 r.

W śieni przy klatce schodowej sklepienia zaplasterowane na kwadratach z gipsu.

Bieg klatki schodowej przesklepiony był sklepiem kolebką odcinkową - również w 1932 r. przebudowana.

Na spórniku sklepienie zaplasterowane - jest teraz bity otwór.



32. Przebieg prac konserwatorskich

rok	Wyszczególnienie prac	Koszt tys. zł

33. Koszty w tys. zł

przewidywane

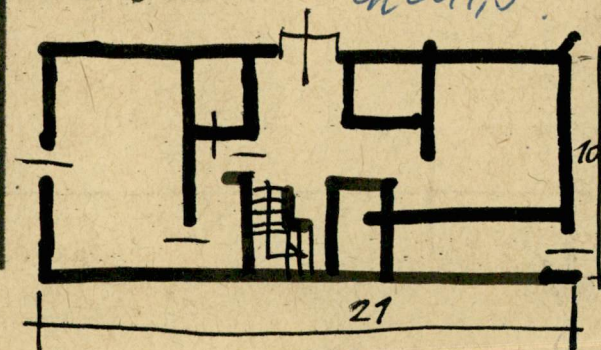
rzeczywiste


34. Inspekcje

LITERATURA

1. LUTSCH H., Verzeichnis... IV, 1894.
2. KÖNIGER E., Kunst in Ober-Schlesien, Breslau 1938.
3. KATALOG ZABYTKÓW T VII, 2.12

35. Uwagi różne



36. Wypełnił dnia

9. IX. 57. Jol. Łaba.

37. Sprawdził dnia

XII. 1963 r.

*[Signature]* M. Kozłowski