

OŚRODEK DOKUMENTACJI
ZABYTKÓW W WARSZAWIE

KARTA EWIDENCYJNA ZABYTKÓW
ARCHITEKTURY I BUDOWNICTWA

A B C D E F G H I J K L M N O P R S T U V W X Y Z

Nr
1428 OPOLSKIE

1. Obiekt

131/4

STAJNIA KONI WYJAZDOWYCH (bud. nr 4)
w zespole pałacowo-fołwarczym

2. Czas powstania

ok. 1792 r; 2 poł. XIX w.

3. Miejscowość

OSIEK

GRODKOWSKI

4. Adres

Osiek Grodkowski 45; 49-200 Grodków;

nr hipoteczny KW [REDACTED]

5. Przynależność administracyjna

województwo opolskie
gmina Grodków

pow. BRZEG

6. Poprzednie nazwy miejscowości

Osseg Kr. Grottkau; w 1936 r nastąpiła
zmiana nazwy na Auenrode;

7. Przynależność administracyjna 1.04.1975 r

województwo opolskie
powiat Grodków

8. Właściciel i jego adres

AWR SP OT/Opole
ul. 1 Maja, 45-068 Opole

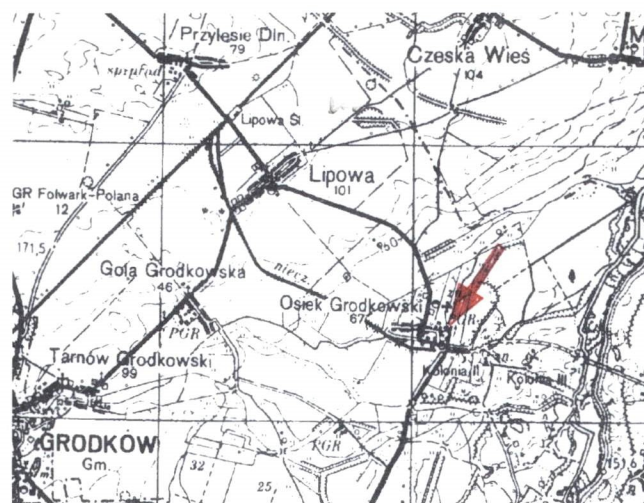
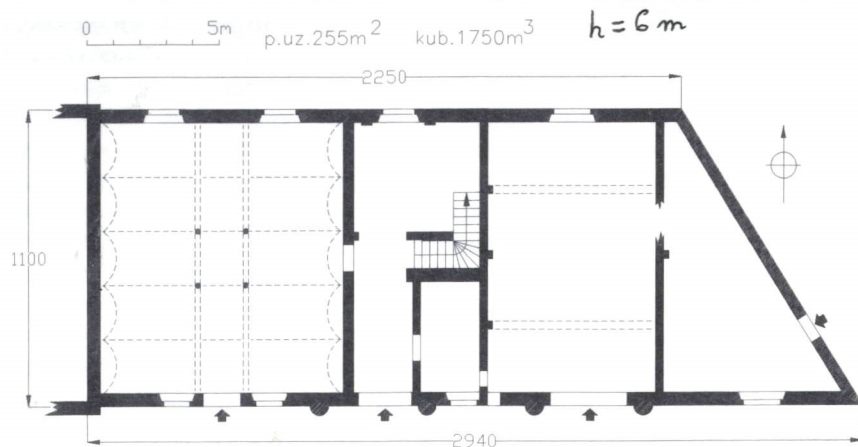
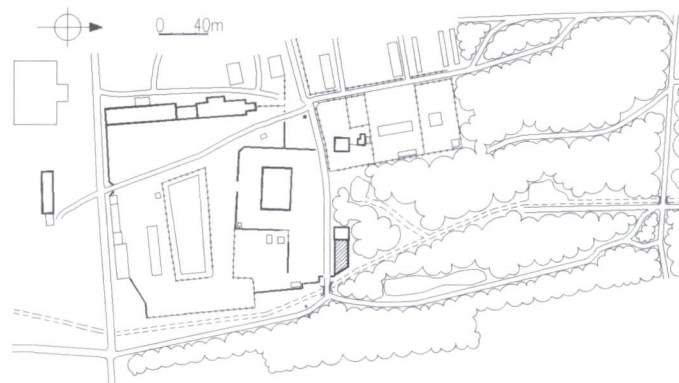
9. Użytkownik i jego adres

Zakład Produkcji Rolnej "ROLNIK"
Sp. z o.o., Osiek Grodkowski 45
49-200 Grodków, tel.: 077/15-55-18;

10. Rejestr zabytków

nr 894/64 data 23.05.1964

11. Zdjęcie, rzut, przekrój, sytuacja, orientacja



Sądząc po rzucie, bryle i układzie wnętrza, budynek stajni koni wyjazdowych w Osieku Grodkowskim powstawał w kilku etapach budowlanych. Dzisiejsza, **klasycystyczna** w formie budowla powstała w **1792** r. Prawdopodobnie do jej budowy użyto fragmentów starszego budynku. Znaczej przebudowie obiekt uległ w czasach Curta v. Ohlen, którego inicjały widnieją w szczycie fasady. Prace przeprowadzono w **2 poł. XIX w.** a dotyczyły one głównie układu i wystroju wnętrza. Być może wtedy również pozmieniano układ i kształty otworów, przystosowując je do nowych funkcji i dyspozycji pomieszczeń (fasada, w formie jaka przetrwała do naszych czasów, widoczna już na przedwojennym zdjęciu z 1937 r. patrz: *Helmigk, Oberschlesische Landbaukunst* ..,).

SYTUACJA. Osiek Grodkowski - wieś na pd.-wsch. krańcach Równiny Grodkowskiej, położona w Dolinie Nysy Kłodzkiej, na równinnym terenie, ograniczonym od wsch. Nysą, od pd. - jej dopływem, Grodkowską Strugą i od pn. - łączącą Wrocław z Opolem autostradą A-4. Miejscowość rozciąga się w kierunku równoleżnikowym, wzdłuż lokalnej drogi wiejskiej, tworzącej pętlę i obiegającej wieś od pd. Od drogi odchodzą podrzędne szosy, łączące Osiek z sąsiednimi wioskami: pn. - w kierunku Lipowej i pd. - do Żelaznej. Osiek znajduje się w odl. ok. 5 km w linii prostej na pn.-wsch. od Grodkowa - siedziby władz gminnych. Jej otoczenie stanowią pola uprawne i użytki rolne, od wsch. sąsiaduje z niewielkim kompleksem leśnym, którego granicę wytycza bieg Nysy Kłodzkiej.

Opisywany obiekt jest elementem składowym zespołu pałacowo-folwarcznego w Osieku Grodkowskim, znajdującego się na wsch. krańcu wsi. Stajnia koni wyjazdowych (*bud. nr 4*) usytuowana jest w dworskiej części zespołu, na pn. od pałacu, na terenie, rozciągającego się ku pn. parku. Budynek dobudowany został do wsch. oficyny (*bud. nr 3*), i wraz z nią akcentuje pn.-wsch. narożnik niewielkiego court d'honneur. Elewacją pd. zwraca się w stronę pałacu, zach. - łączy się z oficyną, pn.- skierowana jest w stronę parku a wzdłuż zach. biegnie główna aleja parkowa.

MATERIAŁ. KONSTRUKCJA. TECHNIKA.

Ściany. *Ściany zewnętrzne* murowane z cegły pełnej, tynkowane obustronnie z detalem architektonicznym ceramicznym tynkowanym (półkolumny, szczyt) i kamiennym (szczyt, wazony).

Ściany wewnętrzne murowane z cegły pełnej, tynkowane.

Sklepienia i stropy. Stropy części środkowej ceramiczne odcinkowe na belkach stalowych, leżące na stalowych 2-teownikach, które podparte przez żeliwne słupy. W pomieszczeniach bocznych i u wejścia stropy drewniane belkowe z podsufitkami z desek tynkowanymi na trzcinie (w wejściu tynki stropowe nie zachowały się). W skrajnym wsch. pomieszczeniu stropy zawalone. Strop dużego pomieszczenia wsch. wsparty na dwóch potężnych drewnianych siostrzanach.

Więźba dachowa. Konstrukcja drewniana; ukośne krokwie o małym kącie nachylenia leżą na murach obwodowych i od pn. na ścianie kolankowej, pośrodku podparte przez płatwie, podtrzymywane przez rząd stoliczków; całość usztywniona mieczami w kierunku kalenicowym, z zastrzałami przy ścianie kolankowej. Krokwie wysunięte poza elewację tylną, pn., budynku, z dekoracyjnie zaciosanymi końcami.

Pokrycie dachowe. Dach o małym nachyleniu, kryty papą na lepiku.

Posadzki i podłogi. W części stajennej resztki posadzek ceramicznych, w pozostałych pomieszczeniach podłoga drewniana z desek i posadzki betonowe.

Schody. *Schody wewnętrzne* we wsch. pomieszczeniu traktu pn. - drewniane, wachlarzowe, o stopniach z noskami i drewnianej poręczy przy ścianie, mocno zniszczone.

Otwory. *Otwory okienne* w nieregularnym układzie, o różnych kształtach i proporcjach, zróżnicowanych w trakcie kolejnych przebudów. W fasadzie budynku zachowały się oryginalne owalne poziome otwory 2-giej kond. Pozostałe otwory w kształtach prostokątów o różnych proporcjach; w miejscu dawnego, osiowo usytuowanego wjazdu dwa, różnej wielkości otwory okienne. W 2-giej kond. elewacji tylnej szczeliny wietrznikowe, pomiędzy nimi i poniżej prostokątne i kwadratowe otwory okienne w nieregularnym układzie. Otwory w większości pozbawione stolarki, czasem pozasłanianie prowizorycznie.

Otwory drzwiowe zewnętrzne. Otwory wejściowe zgrupowane są w fasadzie budynku (elew. pd.). Niestety na przestrzeni lat ich układ i kształt uległy zmianom, zacierając pierwotną kompozycję. Główne otwory bramne mieściły się w środkowym 3-osiowym pseudoporytku. W oryginalnym kształcie zachował się tylko otwór wsch. - duży kwadratowy, z 2-skrzydłowymi wrotami drewnianymi, opierzanymi dekoracyjnie ukośnie ułożonymi deskami; otwór zach. - częściowo zamurowany, pozostawiono prostokątne, duże wejście, w którym 2-skrzydłowe drzwi, zbite z desek na ramie, z prostokątnym wielodzielnym nadświetlem; otwór środkowy zamurowany całkowicie, w jego polu dwa małe okienka. Wtórnie powstałym otworem wydaje się być wejście zach., prowadzące bezpośrednio do części stajennej - niski, prostokątny, przysadzisty otwór, pozbawiony stolarki. Jedyne wejściem usytuowanym poza fasadą jest wejście elewacji wsch. - prostokątny otwór, o typowych wymiarach, pozbawiony stolarki.

<p>14. Kubatura</p> <p>1 750 m³</p>	<p>15. Powierzchnia użytkowa</p> <p>255 m²</p>	<p>16. Przeznaczenie pierwotne</p> <p>stajnia koni wyjazdowych</p>	<p>17. Użytkowanie obecne</p> <p>nie użytkowana</p>
<p>18. Prace budowlane i konserwatorskie, ich przebieg i dokumentacja</p> <p>w czasach powojennych obiekt nie był poddawany żadnym działaniom konserwatorskim; nie przeprowadzono tu również żadnych napraw ani remontów;</p>		<p>19. Stan zachowania (fundamenty, ściany zewnętrzne, ściany wewnętrzne, sklepienia, stropy, konstrukcje dachowe, pokrycie dachu, wyposażenie i instalacje)</p> <p>budowla w złym stanie technicznym; obiekt nie użytkowany, stojący od wielu lat otworem, ulega stałej dewastacji i niszczeniu wskutek szkodliwej działalności czynników atmosferycznych; zły stan pokrycia dachowego powoduje przenikanie wody opadowej do wnętrza budynku, co stanowi zagrożenie dla drewnianej konstrukcji dachowej (elementy konstrukcyjne osłabione, belki częściowo spróchniałe, mocno zawilgocone); jest to także przyczyną znacznego osłabienia konstrukcji stropów, które spękane, z dziurami i odpadającym tynkiem; silne zawilgocenie ścian zewnętrznych powoduje korozję cegły i niszczenie tynków zewnętrznych, które odpadają na dużych powierzchniach ścian; największe szkody widoczne są w dolnych partiach murów, gdzie brak izolacji pionowej i poziomej powoduje wnikanie wilgoci gruntowej w ściany budowli (tu liczne drobne ubytki w substancji murów - narożnik pn.-wsch.); ściany zewnętrzne osłabione konstrukcyjnie, oprócz ubytków w dolnych partiach, widoczne są silne pęknięcia pionowe, nierzadko na całej wysokości ściany; elewacje ze zmienionym układem i kształtem otworów okiennych i drzwiowych; wnętrza, o znacznie zmienionym układzie, zdewastowane, ze zrujnowanymi schodami, zniszczoną lub zdjętą stolarką drzwiową; powybijane szyby okienne; dewastacji uległa także instalacja elektr.;</p> <p>20. Najpilniejsze postulaty konserwatorskie</p> <p>obiekt stanowi część składową ciekawego założenia pałacowo-folwarcznego i jako taki reprezentuje wysokie wartości artystyczne i historyczne; konieczne jest zabezpieczenie obiektu przed dalszym zniszczeniem, w tym celu należy podjąć podstawowe czynności remontowo-naprawcze:</p> <ul style="list-style-type: none"> ⇒ remont dachu - wymiana pokrycia dachowego; przegląd, naprawa i konserwacja więźby; ⇒ remont instalacji; ⇒ wzmocnienie konstrukcyjne ścian i stropów (likwidacja ubytków i pęknięć); ⇒ uporządkowanie budynku i zabezpieczenie zachowanego jeszcze wystroju zewnętrznego; <p>proponuje się też wykonanie kompleksowej dokumentacji konserwatorsko-budowlanej, w tym: orzeczenia o stanie zachowania, planu zagospodarowania i projektu adaptacji budowli.</p>	

<p>21. Akta archiwalne (rodzaj akt, numer i miejsce przechowywania)</p>	<p>24. Uwagi różne.</p> <p>25. Opracował</p> <p>tekst Jacek Sawiński 5.04.1997</p> <p>plany i rysunki Jacek Sawińska 5.04.1997</p> <p>zdjęcia Jacek Sawiński 5.04.1997</p> <p>miejsce przechowywania negatywów: archiwum Muz. Rol. i Przem. Rol.-Spoż</p> <p>Karta po wypełnieniu podlega ochronie na podstawie przepisu prawa autorskiego</p>
<p>22. Bibliografia</p> <p>H.J. HELMIGK, Oberschlesische Landbaukunst um 1800., Berlin 1937; Abb. 139; H.SIEBER, Burgen und Schlösser inSchlesien., Frankfurt a/Main 1962, S. 35; Katalog zabytków sztuki w Polsce., T.VII, z.3, W-wa 1964, str. 56-61; T.CHRZANOWSKI, M.KORNECKI, Sztuka Śląska Opolskiego., Kraków 1975, str. 379, 259-260; Ewidencja parku w Osieku Grodkowskim., oprac. przez Inst. Kształt. Środowiska O/Wrocław, Zakł. Ochr. Środowiska w Opolu, 1979 (mps. w arch. WKZ w Opolu);</p>	<p>26. Adnotacje o inspekcjach, informacje o zmianach (daty, imiona i nazwiska wypełniających)</p>
<p>23. Źródła ikonograficzne i fotografia (rodzaj, miejsce przechowywania, sygnatury)</p> <p>Helmigk, Abb. 139 - fot. z podpisem „Pferdestall ”, przedstawiająca fasadę stajni koni wyjazdowych;</p>	<p>27. Załączniki</p> <p>☞ wkładka nr 1: cd. opisu; zestawienie materiału fotogr.; zdjęcia;</p> <p>☞ wkładka nr 2: zdjęcia;</p>

WSPÓLFINANSOWANE PRZEZ FUNDACJĘ
WSPÓŁPRACY POLSKO-NIEMIECKIEJ
ZE ŚRODKÓW
REPUBLIKI FEDERALNEJ NIEMIEC



MITFINANZIERT VON DER STIFTUNG
FÜR DEUTSCH-POLNISCHE
ZUSAMMENARBEIT AUS MITTELN
DER BUNDESREPUBLIK DEUTSCHLAND

1. Miejscowość OSIEK GRODKOWSKI	2. Obiekt (nazwa jak na karcie) STAJNIA KONI WYJAZDOWYCH (bud. nr 4)	3. Zawartość wkładki (nazwa obiektu lub materiału uzupełniającego) cd. opisu; zestawienie materiału fot.; zdjęcia;
-------------------------------------------	-----------------------------------------------------------------------------------	-----------------------------------------------------------------------------------------------------------------------

Otwory drzwiowe wewnętrzne. Pomieszczenia stajni połączone są ze sobą prostokątnymi przejściami, o zamknięciach prostych lub lekko odcinkowych, wszystkie pozbawione są stolarki.

RZUT. Stajnia koni wyjazdowych w Osieku Grodkowskim założoną jest na rzucie wydłużonego prostokąta, o osi podłużnej wsch.-zach. Regularność rzutu zakłóca nierówna długość elewacji dłuższych, z których pn. krótsza jest o ok. 5m. od frontowej, co powoduje ukośne ustawienie, łączącej je elewacji wsch. Nieregularności wynikają z dążenia do symetrii i dośrodkowości kompozycji, co zdaje się świadczyć, że obecny budynek powstał na miejscu wcześniejszej budowli, z wykorzystaniem jej elementów. Od zach. budowla łączy się ze ścianą wsch. oficyny II (bud. nr 3).

BRYŁA. Bryła słabo rozczłonkowana, o silnej dążności do regularności, symetrii i dośrodkowości kompozycji. Stajnia koni wyjazdowych jest budynkiem 1,5-kond., rozłożystym, połączonym od zach. z oficyną II (bud. nr 3). Nakrywa ją dach pulpitowy, o małym kącie nachylenia połaci. Jedynym elementem urozmaicającym prostą bryłę jest środkowy, 3-osiowy pseudoportyk fasady (elew. pd.) - wsparte na 4 półkolumnach belkowanie wieńczy niski, prostokątny, 2-stopniowy szczyt z dekoracją klasycystyczną i inicjałami właściciela majątku.

ELEWACJE.

Elewacja pd. - fasada. 1,5-kond., niegdyś 5-osiowa; kompozycja symetryczna i dośrodkowa; element główny stanowi 3-osiowy, środkowy pseudoportyk kolumnowy - 4 półkolumny tokańskie w wielkim porządku, z wydatnym entasis, podtrzymują wydatne, profilowane, pełne belkowanie, które wieńczy prosty szczyt nad osią środkową; szczyt z płyt kamiennych, 2-stopniowy, w jego połu gotyckie litery o fantazyjnym rysunku, stanowiące inicjał właściciela i inicjatora przebudowy majątku Curta v. Ohlen u. Adlerskron (C.v.O.); napis ujęty po bokach w klasycystyczne girlandy z liści laurowych, zwieńczony podobnym festonem, nad którym korona; osie pseudoportyku wypełnione płytkami arkadowymi pełnolukowymi arkadami, w których pierwotnie bramy wjazdowe (układ i kształt otworów zmieniony); w częściach bocznych fasady zachowały się oryginalne owalne otwory okienne kond. strychowej.

Elewacja wsch. Jednoosiowa - z prostym, nie zdobionym otworem wejściowym, przesuniętym w kierunku pd. od osi środkowej, ustawioną ukośnie (łączy dwie nierównej długości elew. dłuższe);

Elewacja pn. 1,5-kond., o nieregularnym układzie zróżnicowanych otworów okiennych, które w kond. strychowej alternowane szczelinami wietrznikowymi; elewacja gładka, prosta, pozbawiona elementów artykulacyjnych i

dekoracyjnych; wieńczy ją szeroki okap dachowy, podtrzymywany przez dekoracyjnie zaciosane końce krokwi, wysuniętych na zewnątrz.

Elewacja zach. Ściana zach. stajni przylega do elewacji wsch. oficyny II (bud. nr 3).

WNĘTRZE. Wieloprzestrzenne, z pomieszczeniami o zróżnicowanym charakterze i funkcji; w kompozycji widoczna dążność do symetrii i dośrodkowości - środkowy wjazd, z centralnie usytuowanymi schodami na strych (wtórnie przebudowany); po lewej, zach. stronie właściwa stajnia - obszerne 3-traktowe i 3-osiowe pomieszczenie, ze stropami wspartymi na 4 centralnych słupach; od wsch. 3-traktowe pomieszczenie, do którego przylega trójkątna w rzucie przestrzeń, prawdopodobnie pozbawiona wartości funkcjonalnych a dobudowana tylko ze względów estetycznych (warunkuje dośrodkową kompozycję fasady).

WYPOSAŻENIE. W szczytkowej formie zachowały się resztki murowanych z cegły, tynkowanych i mniejszych - ceramicznych żłobów

INSTALACJE: zdewastowana instalacja elektryczna (oświetleniowa).

ZESTAWIENIE MATERIAŁU FOTOGRAFICZNEGO

1. Widok fasady (elew. pd.)
2. Widok stajni od strony pd.-wsch.
3. Elewacja wsch.
4. Elewacja pd., widok od wsch.
5. Zachowana brama wsch. w pseudoportyku fasady.
6. Szczyt fasady z inicjałami Curta v. Ohlen u. Adlerskron.
7. Wnętrze stajni.
8. Zachowane żłoby w pomieszczeniu środkowym traktu pn.

2.



3.



4.



5.



1. Miejscowość

OSIEK GRODKOWSKI

2. Obiekt (nazwa jak na karcie)

STAJNIA KONI WYJAZDOWYCH
(bud.nr 4)

3. Zawartość wkładki (nazwa obiektu lub materiału uzupełniającego)
zdjęcia;

6.



7.



8.



Wkładkę założyła: Jacek Sawiński 15.10.96

Miejsce przechowywania negatywów: archiwum Muz. Rol. i Przem. Rol.-Spoż. w Szreniawie

1. Miejscowość OSIEK GRODKOWSKI	2. Obiekt (nazwa jak na karcie) STAJNIA KONI WYJAZDOWYCH	3. Zawartość wkładki (nazwa obiektu lub materiału uzupełniającego) mapka sytuacyjna
-----------------------------------------------	------------------------------------------------------------------------	-----------------------------------------------------------------------------------------------

