

1. Obiekt 90/1

KOŚCIÓŁ PARAFIALNY POD WEZWANIEM ŚWIĘTEGO BARTŁOMIEJA

2. Czas powstania

około XVI wieku  
przebudowy – 1720, 1913/1914

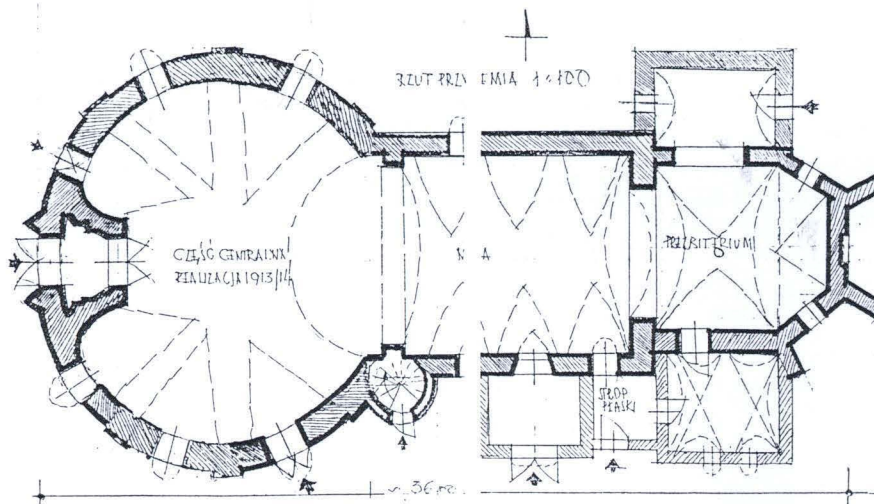
3. Miejscowość

BURGRABICE

11. Zdjęcie rzut przekrój sytuacja orientacja



Elewacja połudn.



Rzut przyziemia

4. Adres

48-355 BURGRABICE 142

nr hipoteczny

Księga Wieczysta

Działka 357 (powierzchnia 0,56 ha)

5. Przynależność administracyjna

województwo  
powiat  
gmina

opolskie  
NYSKI  
Glucholazy

6. Poprzednie nazwy miejscowości

do 1945 roku – BORKENDORF  
od 1945 roku – BURGRABICE

7. Przynależność administracyjna  
przed 31 grudnia 1998

województwo

opolskie

8. Właściciel i jego adres

Parafia Rzymsko-Katolicka  
48-355 Burgrabice  
gmina Glucholazy

9. Użytkownik i jego adres

Parafia Rzymsko-Katolicka  
48-355 Burgrabice  
gmina Glucholazy

10. Rejestr zabytków

Nr

data

273150

29/50

20 II 1950

Plan orientacyjny 1 : 25 000

Plan sytuacyjny 1 : 10 000



12. Autorzy, historia obiektu, określenie stylu

Kościół parafialny pod wezwaniem świętego Bartłomieja wzmiankowany 1442 r. Obecny wzniesiony zapewne w XVI wieku. Przebudowany około 1720 r. – dobudowanie zakrystii i kruchty od południa i przesklepienie wnętrza.

Rozbudowany w latach 1913/1914 przez wzniesienie w miejscu wieży (od zachodu) neobarokowej części centralnej.

Obiekt późnogotycki, w wyniku przebudów pozbawiony niemal cech stylowych, Orientowany.

Wieża wzmiankowana w 1284 r. Z początku XIV wieku wymieniona w „LIBER FOUNDATIONIS EPISKOPATUS VRATISLAVENSIS”. W 1418 utworzenie parafii, przynależnej do patronatu biskupów wrocławskich.

Po przebudowie 1913/1914 – ponownie konsekrowany przez kardynała Bertrama (1924 r.). Do 1945 – coroczne obchody ku czci św. Urbana (od 1500 r.) i św. Rocha (od 1832 r.). W obrębie zabudowy działki kościelnej – cmentarz i w bezpośrednim sąsiedztwie prezbiterium – klasycystyczna kaplica grobowa zbudowana w połowie XIX wieku. Na koronie muru otaczającego kościół – kapliczki Drogi Krzyżowej w kształcie słupów z wnękami, wzniesione w 1878 r. W jego obrębie lapidarium płyt nagrobnych z lat 1821, 1825 i 1835 rodziny Warnerów oraz współczesna z 2003 r. Pamięci artysty rzeźbiarza Jozepha Krautwalda, urodzonego w Burgrabicach.

Wieża ongiś związana z wydobywaniem i obróbką marmuru, obecnie rzemiosło zaniechane.

Kościół zadbany.

13. Opis (sytuacja, materiał, konstrukcja, rzut, bryła, elewacje, wnętrza, wyposażenie, instalacje)

**Sytuacja** – wieś w niewielkiej (6 km) odległości na północny zachód od Glucholaz i 4 km od Sławnikowic – miejscowości znanej z wydobywania i obróbki marmuru, będącej również graniczną wsią z Republiką Czeską (1,5 m – granica państwa). Wieś ulicówka o stosunkowo luźnej zabudowie zgrupowanej po zachodniej stronie drogi, od wschodu równoległe do traktu niewielka rzeczka Morawka z dopływami, która ma tendencję do wylewów powodujących powodź. Kościół na terenie równinnym w centrum wsi, przy drodze, która w tym miejscu ulega lekkiemu rozszerzeniu tworzącym nieregularny plac. Działka kościelna wydzielona z otoczenia kamiennym murem (od wschodu, północy i południa) z kamienia polnego, łamanego; od zachodu – współczesne ogrodzenie metalowe, ozdobne, odgradzające bezpośrednio sąsiadujący cmentarz. Od północy – w bezpośrednim sąsiedztwie – murowana, piętrowa, XVIII-wieczna plebania. Od wschodu – boisko sportowe, od południowego zachodu – współczesny budynek szkoły gminnej.

Teren wsi i bezpośredniego sąsiedztwa pofalowany o stosunkowo niewielkim zadrzewieniu i zalesieniu. Przeważają pola uprawne.

**Materiał, konstrukcja, technika**

Fundamenty – cegła, kamień polny, łamany, na zaprawie wapiennej i cementowo-wapiennej;

Ściany – cokół – kamień, granit łamany (owalna część centralna); nawa – ceglany, tynkowany. Bez cokołu przybudówki. Ściany – ceglane, tynkowane, od wewnątrz – lamperia, kamień marmur polerowany

Sklepienia, stropy – sklepienia ceglane, tynkowane. Kaplica – sklepienia kolebkowe o łuku zaokrąglonym. Zakrystia – kolebkowo-krzyżowe. Nawa prosta i prezbiterium – kolebkowe z lunetami. Część centralna, owalna – kopuła ceglana z lunetami nad otworami okiennymi, od poddasza kopuła wzmocniona ceglanymi gurtami, otynkowana.

Wieża dachowa – nad prezbiterium i częścią prostokątną nawy – drewniana, z drewna iglastego, nieimpregnowana. Konstrukcja więźby krokwiowa z mieczkami i zastrzałami. Stan dobry. Nad częścią centralną – drewniane krążyny z drewna iglastego, nieimpregnowane. Stan dobry. Krążyny wzmocnione zastrzałami, przechodzące w wieloboczną, drewnianą konstrukcję latarni i cebulastego helmu.

Posadzki, podłogi – kamienne, marmurowe, z wyjątkiem pomieszczenia zakrystii – drewniana, deski i wykładzina dywanowa

Pokrycie dachowe – dachy siodłowe (nawa, prezbiterium) – blacha cynkowa, malowana. Kopuła, latarnia – blacha miedziana. Kruchty – blacha cynkowa. Dachy dwuspadowe, trójspadowe i pulpitowy.

Schody – w przybudówce południowej owalnej – schody kręte, bez duszy, betonowe. Na chór muzyczny – drewniane.

Otwory okienne – głównie prostokątne, zamknięte półkoliście, w dekoracyjnej opasce tynkowej. Stolarstwo drewniane, o wieloszczeblinowym podziale. Szklenie szkłem zwykłym. W prezbiterium – górnokątne, kolorowe. W ścianie wschodniej prezbiterium pierwotne okno ostrołukowe, częściowo zamknięte – tworzące dekoracyjną blendę. W klatce schodowej (elewacja południowa) – prostokątne, stolarstwo drewniane o wielopłaszczyznowym podziale szprosami. W części poddasznej owalnej. Oba w dekoracyjnej prostej opasce. Drewniane stolarstwo. Szkło zwykłe. Zakrystia – otwór prostokątny o nadwieszonym łuku pełnym. Stolarstwo drewniane (stare). Okrąglane, kraty kute, przewlekane. W połaci dachowej – okno poddasza typu „wół oko”, o drewnianej stolarce i szkłem zwykłym. Kopuła części centralnej – osiem okien typu „wół oko”. Przeszkłone. W latarni – ażurowe, nieprzeszkłone otwory okienne prostokątne o dwustronnie podciętych łukach pełnych (w pionie).

Otwory drzwiowe – Kruchta południowa – kamienny, ostrołukowy, profilowany portal późnogotycki (prawdopodobnie z 1562 roku?). Próg kamienny. Zewnętrzny otwór drzwiowy do kruchty prostokątny, zamknięty łukiem eliptycznym. Próg kamienny. Stolarstwo drewniane, dwuskrzydłowe, płycinowe (współczesne), nadświetle o prostym podziale. Wejście główne (zachód) – portal o szerokich rozglifieniach. Pilastry na cokole z kamienia (granit). Na nich dekoracyjne odcinki belkowania. Nad otworem wejściowym bogato dekorowane pole z centralnym medalionem, w którym przedstawiono płaskorzeźbę świętego Bartłomieja. Otwór drzwiowy o łuku nadwieszonym, w szerokiej dekoracyjnej opasce z kluczem. Nad nadprożem wykonana w tynku data „1919”. Próg kamienny – marmur. Stolarstwo drewniane, dwuskrzydłowe, płycinowe, z bogato rozwiązaniem nadświetla. Dekoracja snycerska. Analogiczna stolarstwo w otworze drzwiowym w południowej ścianie części centralnej. Drzwi do wieży – i części centralnej (elewacje południowa i zachodnia) – otwór prostokątny w opasce z kluczem. Stolarstwo drewniane, jednoskrzydłowe, o podziale romboidalnym. W polach dekoracyjne „gwoździe”. Zawiasy i klamka kute. Progi kamienne – marmur. Otwór wejściowy do zakrystii (w elewacji wschodniej) prostokątny, w prostej tynkowej opasce. Drzwi jednoskrzydłowe, płycinowe, z nadświetlem. Klamka kuta.

Drzwi wewnętrzne, pomiędzy pomieszczeniami kruchty południowej – w prostokątnym otworze drzwi drewniane, jednoskrzydłowe, płycinowe o pionowej dekoracji, nadświetle o dwustronnie nadwieszonym łuku. Klamka i sztyld kuty (metalowy)



<p>14. Kubatura</p> <p>około 4 000,0 m<sup>3</sup></p>	<p>15. Powierzchnia użytkowa</p> <p>około 400 m<sup>2</sup></p>	<p>16. Przeznaczenie pierwotne</p> <p>Sakralne</p>	<p>17. Użytkowanie obecne</p> <p>Sakralne</p>
<p>18. Prace budowlane i konserwatorskie, ich przebieg i dokumentacja</p> <ul style="list-style-type: none"> <li>• 1976 rok – malowanie wnętrza kościoła</li> <li>• 1978 rok – renowacja ścian zewnętrznych</li> <li>• 1987 rok – remont kopuły według ekspertyzy technicznej Jana Piersiaka, opracowanej w 1984 roku</li> </ul>		<p>19. Stan zachowania (fundamenty, ściany zewnętrzne, ściany wewnętrzne, sklepienia, stropy, konstrukcje dachowe, pokrycie dachu, wyposażenie i instalacje)</p> <ul style="list-style-type: none"> <li>• <u>Fundamenty</u> – stan zadowalający</li> <li>• <u>Ściany zewnętrzne i wewnętrzne</u> – stan dobry, zadbane</li> <li>• <u>Sklepienia, stropy, konstrukcja dachowa i pokrycie dachu</u> – stan zadowalający</li> <li>• <u>Wyposażenie</u> – zadbane</li> <li>• <u>Instalacje</u> – sprawne</li> </ul>	
		<p>20. Najpilniejsze postulaty konserwatorskie</p> <p>Obiekt w należyłym stanie technicznym. Potrzeba tylko bieżącej konserwacji, w tym także otoczenia.</p>	

- Ekspertyza techniczna, Jan Piersiak (w archiwum Wojewódzkiego Konserwatora Zabytków w Opolu – sygnatura 2525)

22. Bibliografia

- Katalog zabytków sztuki w Polsce, tom VII województwo opolskie, zeszyt 9 Powiat Nyski, T. Chrzanowski, M. Kornecki, Instytut Sztuki PAN, Warszawa 1963
- Rocznik Diecezji Opolskiej, Opole 1996
- Lutsch, Verzeichnis der Kunst denkmale, 1892
- Hossfeld O. Erweiterung der Kat. Kirche Borkendorf (Zentralate der Baurewaltung. 35,1915)

23. Źródła ikonograficzne i fotografia (rodzaj, miejsce przechowywania, sygnatury)

25. Opracował

tekst mgr J. Prusiewicz, mgr J. Kowalewski - maj 2004  
plany, rysunki mgr Józef Kowalewski - maj 2004  
zdjęcia, fotografie mgr J. Prusiewicz - maj 2004  
miejsca przechowywania negatywów archiwum autora

Karta po wypełnieniu podlega ochronie na podstawie przepisu prawa autorskiego.

26. Adnotacje o inspekcjach, informacje o zmianach (daty, imiona i nazwiska wypełniających)

27. Załączniki



1. <i>Miejscowość</i>	2. <i>Obiekt</i>	3. <i>Zawartość wkładki</i>
BURGRABICE	KOŚCIÓŁ PARAFIALNY POD WEZWANIEM ŚWIĘTEGO BARTŁOMIEJA	CIĄG DALSZY OPISU OBIEKTU

## Ciąg dalszy punktu 13 – opis obiektu

**Rzut**

Budynek o nietypowym rzucie przypominającym „klucz”. Prostokątna, trójpłaszczyznowa nawa, od wschodu zamknięta krótkim, węższym, jednoprzęsłowym, trójbocznym prezbiterium z narożnymi przyporami. Przed nim – od północy dawna zakrystia, od południa prostokątne pomieszczenie (obecna zakrystia). „Trzon”, nawa – od południa kruchta, połączona nową, wąską przybudówką z zakrystią. Od zachodu nawę zamyka duża, owalna, trójpłaszczyznowa część centralna. To ukształtowanie architektoniczne tworzy ten „klucz”, w którym „uchwytem” jest część centralna, trzonem z „zębami” nawa i prezbiterium z północnymi i południowymi kruchtami i dobudówkami. Wejścia: główne od zachodu na osi kościoła, boczne – w elewacji południowej części centralnej, przez kruchtę południową. Dodatkowe w przybudówce komunikacyjnej (elewacja południowa) i do dawnej zakrystii (elewacja wschodnia).

**Bryła**

Podobnie jak rzut bryła kościoła wyróżnia się oryginalnością. W miejscu, gdzie z zasady występuje wieża – masywny, owalny korpus części centralnej o wysokiej kopule zwieńczonej latarnią z cebulastym wielobocznym hełmem zakończonym iglicą z krzyżem. Elewacje rozczłonkowane szerokimi, płaskimi, boniowanymi pilastrami. Szeroki, profilowany gzyms podkreśla dominującą formę kopuły z latarnią. Nowej owalnej części centralnej w elewacji południowej towarzyszy półokrągły korpus klatki schodowej na poddasze kościoła, który na poziomie dachu nawy przechodzi w prawie pełną okrągłą bryłę o płaskiej kopule ze sterczyną. Bryłę nawy i prezbiterium wyróżnia nieznacznie zróżnicowana wysokość dachów (prezbiterium niższe) i jego trójspadowe zamknięcie od strony wschodniej. Bryłę obiektu wzbogaca różnorodność południowych krucht, w którym środkowa zakończona szczytem ujętym spływami, w którym płycina z datą 1720. Kruchta przy prezbiterium, której ściany zdobią płaskie pilastry (w narożach bliźniacze) i trójspadowy dach z „wolim okiem”. Pulpitowe dachy dobudówki południowej i dawnej zakrystii od strony północnej dopełniają różnorodności ukształtowania bryły.

**Elewacje**

Południowa – zróżnicowana architektonicznie. Od wschodu – wysoka i masywna bryła części centralnej. Tynkowana gładka płaszczyzna korpusu rozczłonkowana szerokimi, boniowanymi pilastrami, dużymi otworami okiennymi o pełnym łuku, w opaskach z kluczem. W przyziemiu cokół z kamienia łamanego (granit) oraz boczne wejście o dwuskrzydłowej stolarce w obróbce snycerskiej. W narożu części centralnej a nawą, wysoki, półowalny korpus klatki schodowej. W przyziemiu analogiczny cokół kamienny i zewnętrzne wejście. Tynkowany, tynk gładki. Otwory okienne niewielkie, prostokątne, jedno owalne okno w części owalnej powyżej gzymsu koronującego. Tak część centralna, jak i klatka schodowa o kopulastym zwieńczeniu pokryta blachą miedzianą. Oba te człony kościoła powstały w wyniku przebudowy w latach 1913/1914. Krótką nawą w przyziemiu obudowana – na osi kruchta o wejściu zamkniętym łukiem koszowym, zakończona szczytem ujętym spływami z owalną płyciną z datą 1720. Do ściany wschodniej kruchty dobudowany niski, wąski łącznik do zakrystii. W nawie dwa duże okna o łuku pełnym, częściowo przysłonięte spływami kruchty. W narożu wschodnim nad połacią dachową łącznika (dach pulpitowy) górna część przypory (skarpy) zadaszonej dachówką. Prezbiterium zamknięte trójbocznie. Naroża opięte skarpami o jednym uskoku. Na całej szerokości ściany południowej kruchta (obecnie zakrystia), rozczłonkowana pilastrami, w narożach – parzystymi. Dwa otwory okienne zasklepięte łukiem pełnym podwieszonym. Okratowane, kraty kute. Dach trójspadowy – o jednym okienku typu „wół oko”. Nawa bez cokołu. Prezbiterium i zakrystia cokół ceglany tynkowany.

Wschodnia – trójboczne prezbiterium z przyporami w narożach. W ścianie południowej i północnej dwa duże okna o łuku pełnym. Oszklenie gomółkowe (szkło kolorowe współczesne). We wschodniej ścianie dawne okno ostrołukowe, obecnie przekształcone w dekoracyjną blendę, w której drewniana (prawdopodobnie polichromowana) rzeźba świętego Mateusza. W przyziemiu wbudowano współcześnie dwie kamienne tablice (granit) poświęcone proboszczom parafii w Burgrubicach. Pierwszy wzmiankowany to Antoni Assman (1783-1801), ostatni Ludwik Zieliński (1959-1975). Od południa nieco cofnięta ściana zakrystii (tynkowana, gładka, z pilastrami narożnymi), od północy ściana szczytowa kaplicy (dawna zakrystia) o prostokątnym, jednokrzydłowym wejściu. Stolarka drewniana z naświetlem. Prezbiterium zamknięte wysokim, trójspadowym dachem z metalowym krzyżem na zbiegu połaci.

Północna – analogiczna jak południowa, o mniejszej ilości dobudówek. Prezbiterium – na całej szerokości ściany północnej – przybudówka (obecna kaplica – dawna zakrystia), niska o dachu pulpitowym. Nad dachem górna część otworu okiennego prezbiterium. Nawa – gładka płaszczyzna ściany z tylko jednym dużym oknem o pełnym łuku. Brak cokołu. Część centralna – o rozwiązaniu architektonicznym jak w elewacji południowej.

Zachodnia – część centralna, owalna, stanowi dominujący akcent architektoniczny kościoła. Wysoki trzon zamknięty masywnym, profilowanym gzymsem, na którym spoczywa kopuła z latarnią przykrytą hełmem cebulastym. W elewacji, na osi wejście główne – bogato opracowany portal z dekoracją stiukową i płaskorzeźbą świętego Bartłomieja oraz datą 1919. Od wejścia głównego w kierunku północnym – niewielki prostokątny otwór drzwiowy, jednokrzydłowy, prowadzący na klatkę schodową chóru muzycznego. Dwa wielkie otwory okienne o pełnym łuku doświetlają wnętrze. Ściana dekorowana pilastrami z boniowanym podziałem. Cokół kamienny. Stolarka wejścia głównego – drewniana, o bogatej snycerze, dwuskrzydłowa, identyczna jak w portalu południowym.



### **Wnętrze**

Sklepienia kolebkowe z lunetami o różnych kształtach. Ściany nawy rozczłonkowane wydatnymi pilastrami. Tęcza arkadowa. Portal późnogotycki w ścianie południowej nawy. Polichromia w motywy roślinne (współczesna – część centralna). Nawa – polichromia (współczesna) w motywy roślinne (otwory okienne). Na sklepieniu – dwie postacie. Na łuku tęczowym polichromia, motywy roślinne i napis „ANGELORIUM ESCA NUTRIVISTI POPULUM”. W prezbiterium – dwa tonda z postaciami MB i Pana Jezusa.

### **Wypośażenie**

Ołtarz główny rokokowy z rzeźbami świętych Piotra i Pawła (XVIII wieku). Dwa ołtarze boczne rokokowe, jeden z rzeźbą świętej Marii Magdaleny, drugi świętego Joachima i świętej Anny. Dzwon z lat 1494-1515, wykonany przez LINDENRATHA, zwanego MISTRZEM BARDASCHEM z Nysy. Monstrancja - wykonanie MARCIN VOGEL HUND (1699-1741) – szczegółowa ewidencja w rejestrze zabytków 747/1-28/88. Figura (rzeźba – odlew brąz) ANIOŁ ŚMIERCI na kamiennym cokole.

### **Instalacje**

Woda, elektryczność, ogrzewanie etażowe. Instalacja przeciwpożarowa. Odprowadzenie wód opadowych powierzchniowo, teren utwardzany, wokół kościoła wylewka betonowa ze spadami.

### **Kaplica grobowa**

W bezpośrednim sąsiedztwie północno-wschodniego narożnika prezbiterium parterowa kaplica (początek XIX wieku), klasycystyczna. Murowana, tynkowana. Od frontu portyk wsparty na dwóch parach kolumn doryckich, marmurowych, zwieńczonych trójkątnym przyczółkiem. Prostokątne pomieszczenie. Sklepienie żaglaste. Dwa przęsła rozdzielone łękami. Okna prostokątne, zamknięte półkoliście. Lamperia i posadzka kamienna, marmur. Drzwi drewniane, prostokątne, dwuskrzydłowe, plicinowe, częściowo szklone. Naroża budynku boniowane. Po obu stronach wejścia wmurowano dwie płyty nagrobne (wbudowane w latach dziewięćdziesiątych) KOBIETY w pełnej postaci, wokół napis łaciński (trudny do odcyfrowania), data 1575. W górnej części dwie tarcze herbowe. Postać kobieca i płyta stosunkowo dobrze zachowane. Postać MĘSKA – płaskorzeźba dość znacznie zniszczona. W górnej części dwie tarcze herbowe. Na jednej odcyfrowano herb w postaci „koła zębatego” (?), na drugiej „Trzy wieże”. Obiekt przykryty dachem dwuspadowym, siodłowym. Stan zachowania dobry.



1. Miejscowość

2. Obiekt

3. Zawartość wkładki

BURGRABICE

KOŚCIÓŁ PARAFIALNY POD WEZWANIEM ŚWIĘTEGO BARTŁOMIEJA

ZDJĘCIA



elewacja pd. –

- kopuła części zach. z latarnią – klatka schodowa

kruchta



elewacja pd.- zakrystia-prezbiterium-XVI w.



elewacja wsch. – prezbiterium





prezbiterium – rzeźba św. Bartłomieja



elewacja pn.- zakrystia





1. Miejscowość

2. Obiekt

3. Zawartość wkładki

BURGRABICE

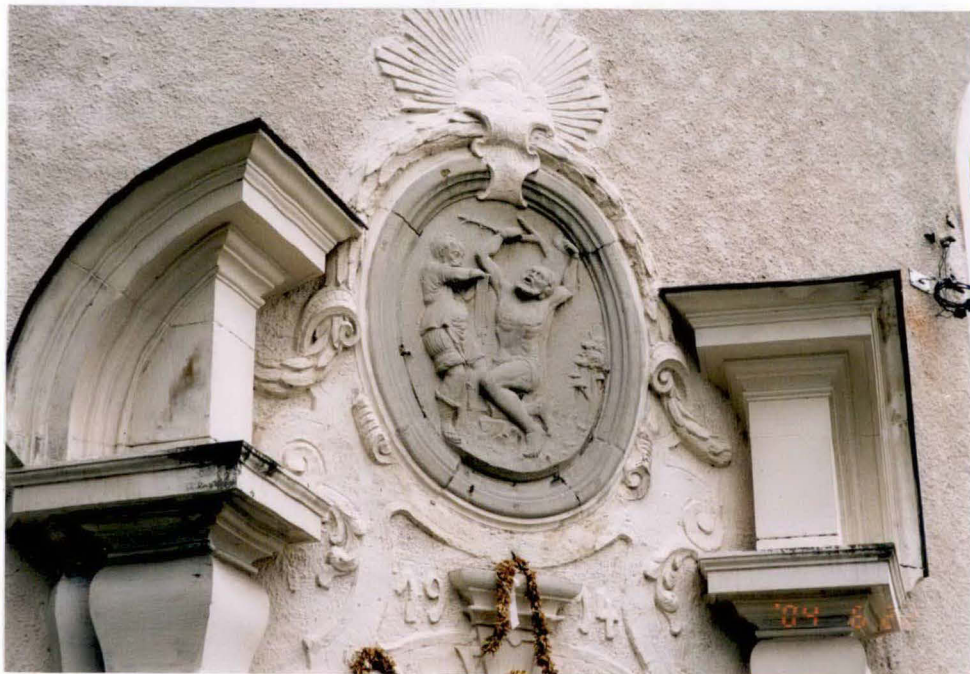
KOŚCIÓŁ PARAFIALNY POD WEZWANIEM ŚWIĘTEGO BARTŁOMIEJA

ZDJĘCIA



portal główny – barokowy - relief „Męczeństwo św. Bartłomieja „





portal główny – barokowy - relief „Męczeństwo św. Bartłomieja „



część zach. - XVIII W. – ogrodzenie



portal główny – barokowy - drzwi z okuciami





1. Miejscowość

2. Obiekt

3. Zawartość wkładki

BURGRABICE

KOŚCIÓŁ PARAFIALNY POD WEZWANIEM ŚWIĘTEGO BARTŁOMIEJA

ZDJĘCIA



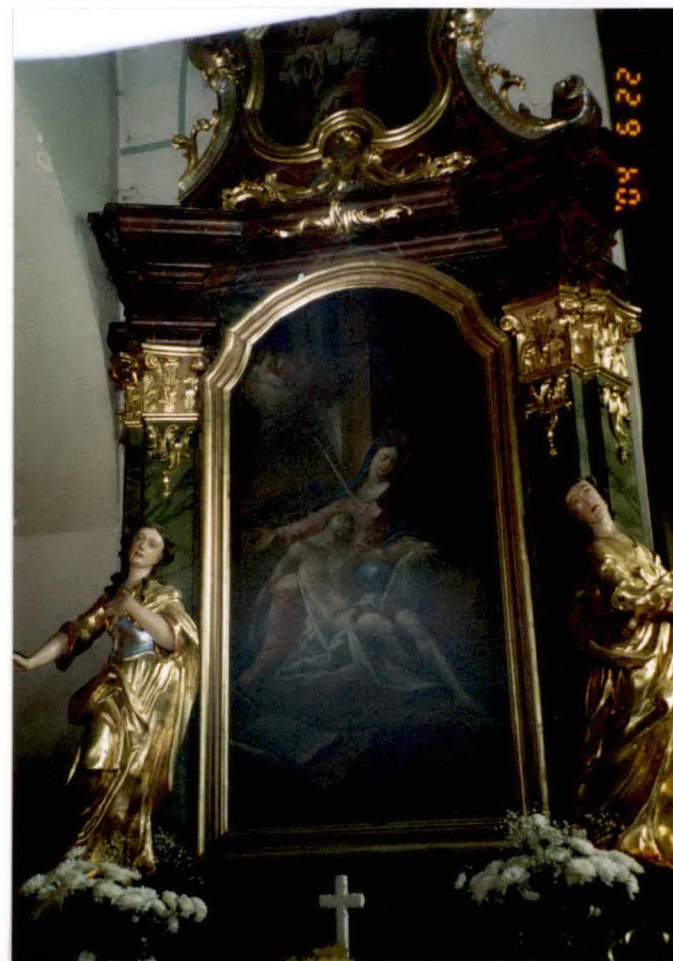
prezbiterium







ołtarz boczny barokowy – obraz Pieta



ołtarz główny barokowy – obraz św. Bartłomieja



1. Miejscowość

2. Obiekt

3. Zawartość wkładki

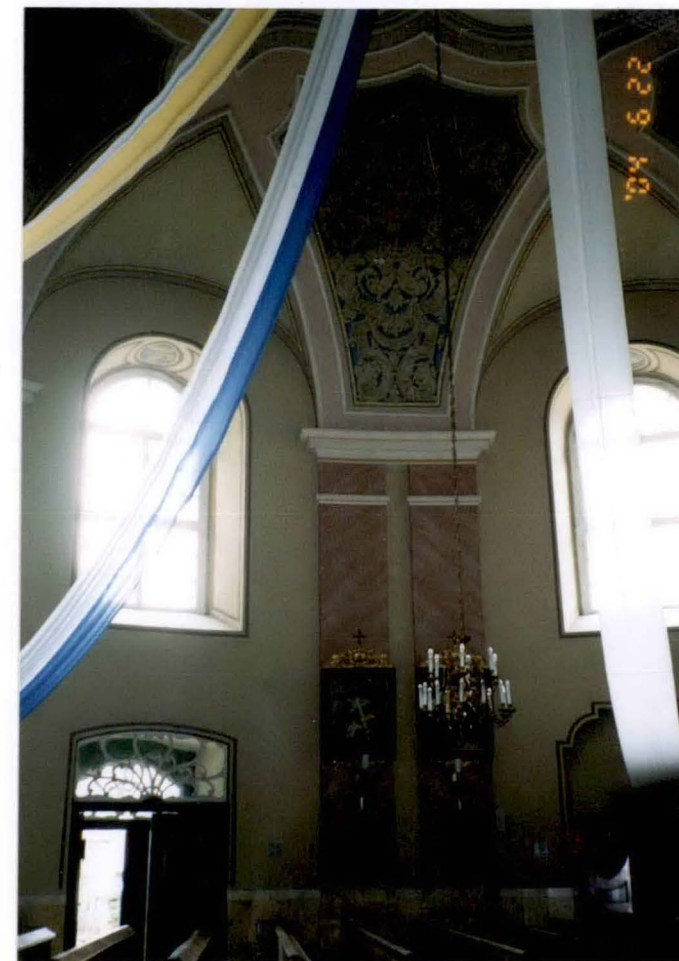
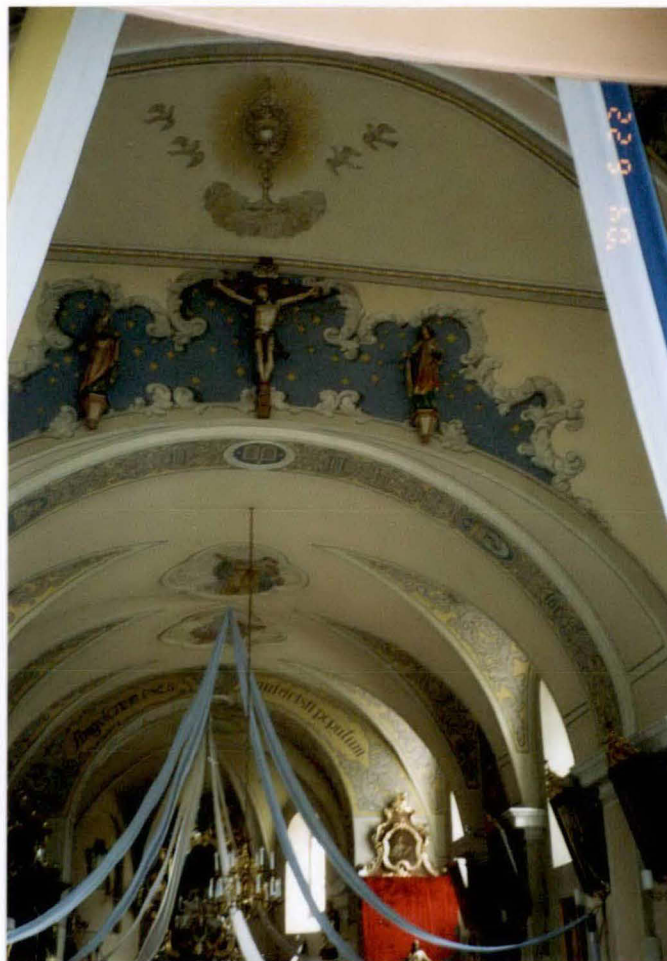
BURGRABICE

KOŚCIÓŁ PARAFIALNY POD WEZWANIEM ŚWIĘTEGO BARTŁOMIEJA

ZDJĘCIA



prezbiterium – nawa – sklepienia

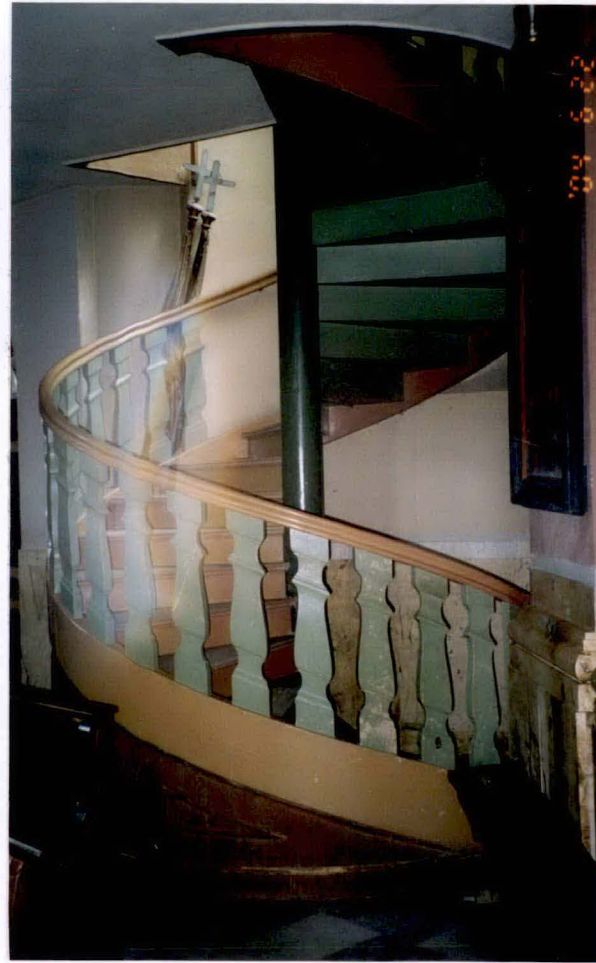
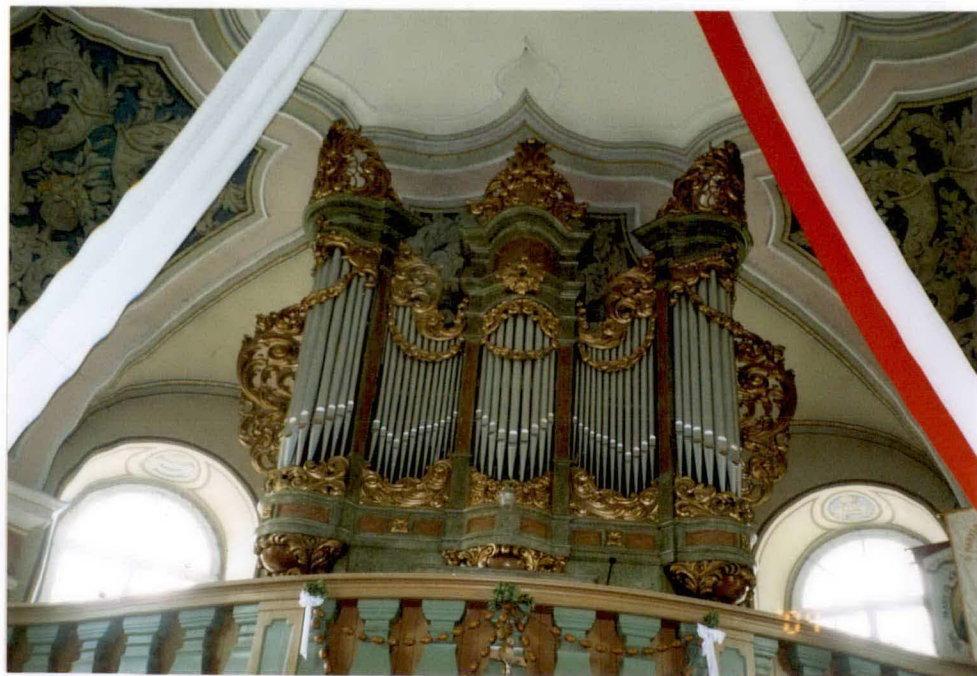


część zach – sklepienie z lunetami i pilastrami





chór muzyczny – XVIII w.





1. Miejscowość

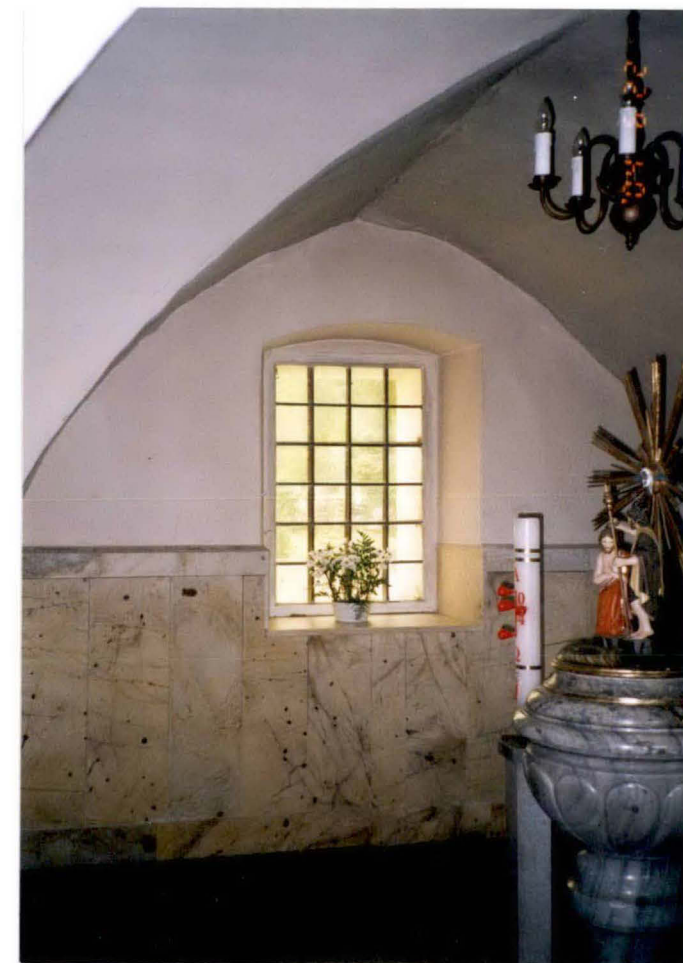
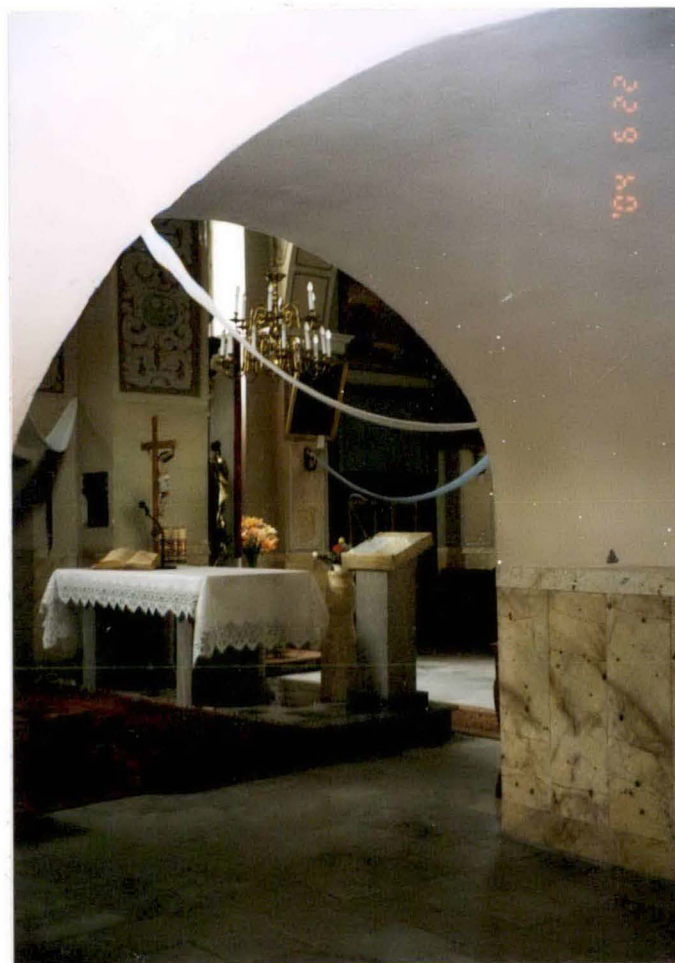
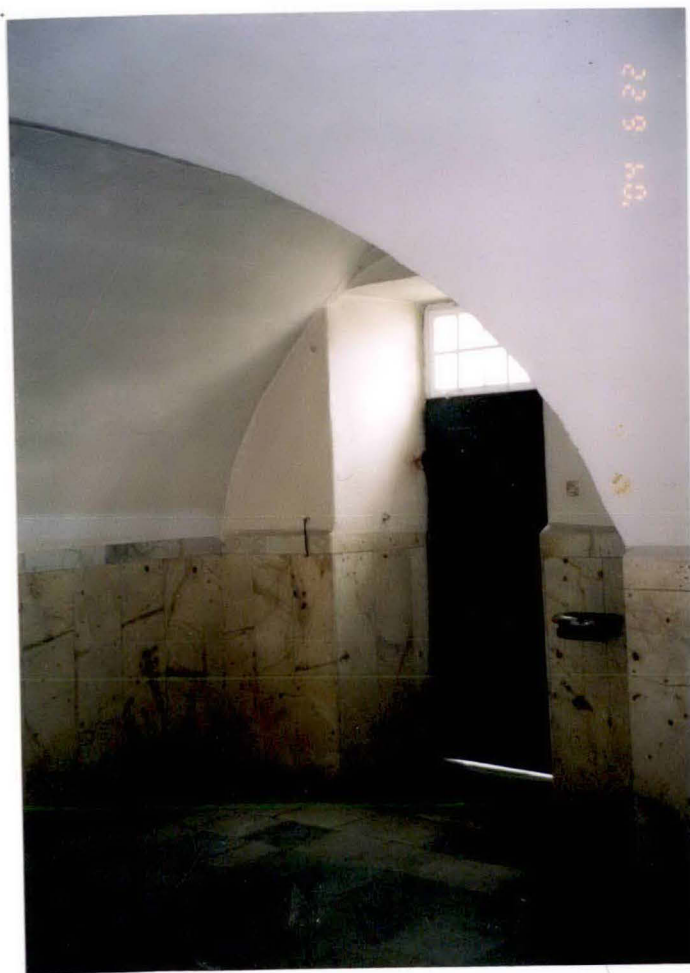
2. Obiekt

3. Zawartość wkładki

BURGRABICE

KOŚCIÓŁ PARAFIALNY POD WEZWANIEM ŚWIĘTEGO BARTŁOMIEJA

ZDJĘCIA



prezbiterium – ściana pn.-d.zakrystia





prezbiterium – okno do zakrystii



prezbiterium – ściana pn .- d.zakrystia



ławy barokowe



zakrystia – sklepienie kolebkowe z lunetami



nawa główna – sklepienie kolebkowe z lunetami



1. Miejscowość

2. Obiekt

3. Zawartość wkładki

BURGRABICE

KOŚCIÓŁ PARAFIALNY POD WEZWANIEM ŚWIĘTEGO BARTŁOMIEJA

ZDJĘCIA



wieżba kopuły – XVIII w





**kaplica grobowa -1830 r. - epitafia renesansowe**



1. Miejscowość

2. Obiekt

3. Zawartość wkładki

BURGRABICE

KOŚCIÓŁ PARAFIALNY POD WEZWANIEM ŚWIĘTEGO BARTŁOMIEJA

ZDJĘCIA



ogrodzenie cmentarne – stacje drogi krzyżowej



kaplica grobowa 1830 r. z epitafiami



pomnik Josepha Krautwalda



cmentarz figura św. Jana Nepomucena