

1. Obiekt

101/1

BATERIA 2 PIECÓW WAPIENNICZYCH SZYBOWYCH /piece 5-6/

2. Czas powstania

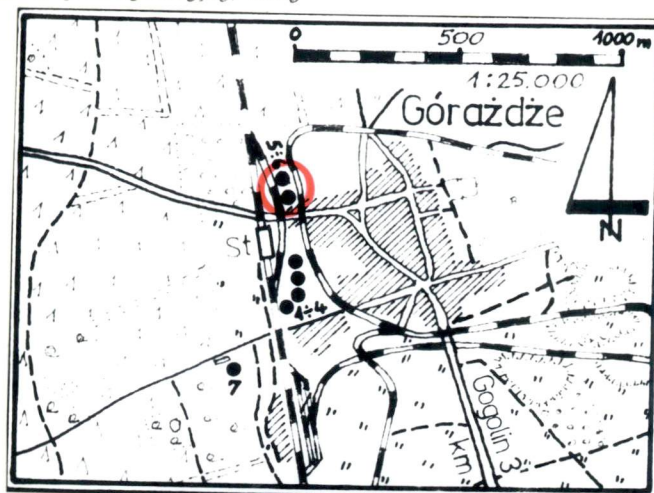
1823 r.

3. Miejscowość

GÓRAŹDŹE

nr hipoteczny

11. Zdjęcia, plan sytuacyjny, rzuty



Piec 6 - wnętrze otworu obsługowego w przyziemiu. Widok na komorę obsługową.

autor zdjęć

data wykonania 27.08.1986

miejsce przechowywania negatywów

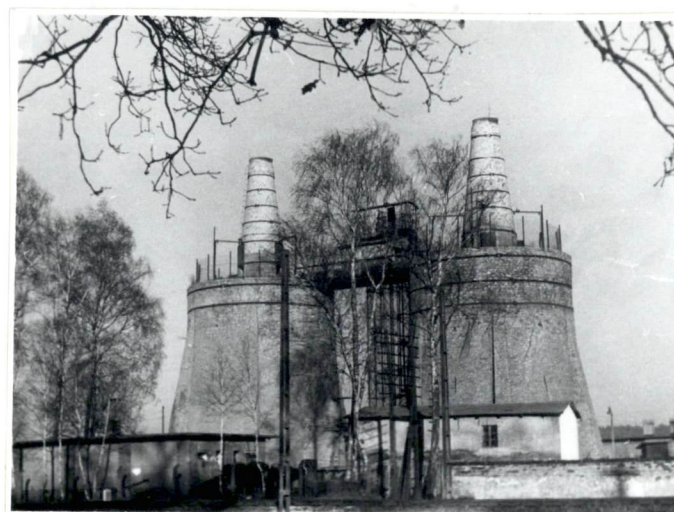
ZBIGNIEW HODYA ŁAŹECKI

ul. Górcz 104

63-401 WROCŁAW



Widok od E - piece w zabudowie wsi.



Widok od W - reprodukcja fotografii z przed 1939 r.

4. Adres

ul. Manifestu Lipcowego /za nr 3/

nr hipoteczny

5. Przynależność administracyjna

województwo opolskie

gmina

Gogolin

pow. KRAPKOWICE

6. Poprzednie nazwy miejscowości

Goracze

Gorazdze

Waldenstein

7. Przynależność administracyjna  
przed 1.VI.1975

województwo opolskie

powiat

Krapkowice

8. Właściciel i jego adres

Zakłady Przemysłu Cementowo -  
- Wapienniczego "Góraździe"

CHORULA, gm. Kamień Śląski

9. Użytkownik i jego adres

j.w.

Oddział Produkcyjny "Góraździe"  
GÓRAŹDŹE, ul. Powstańców Śl. 6/8

10. Rejestr zabytków

Nr A-2749

data

3 II 1987 r.



Brak danych o autorze. Piec wybudowano w 1823 r. /w-g danych u Właściciela/.

Różnice konstrukcyjne, chociaż minimalne, wskazują na to, że piec jednak nie zostały wybudowane równocześnie. Przypuszczalnie jako pierwszy zbudowany został piec oznaczony na planie sytuacyjnym nr-em 5. Jako następny powstał piec oznaczony nr-em 6, a w następnej kolejności piec połączono w baterię wspólnym systemem napełniania /dostarczania na poziom korony pieców materiału kamiennego i opału/ i dla wyrównania poziomów koron obu pieców - piec 5 podwyższono o około 1,5 m.

Pierwotnie dostarczanie kamienia i opału w poziom korony odbywał się ręcznie za pomocą drewnianych rusztowań. Stalowy pomost łączący korony obu pieców połączony z elektrycznym wyciągiem /"windą"/ powstał - jak można stwierdzić na podstawie jego konstrukcji - nie wcześniej niż w latach 90-tych XIX w.

Pierwotnie przepływ powietrza był naturalny, powiększony cylindrycznymi kominami z cegły ognioodpornej, osadzonymi na osiach obu pieców, na ich koronach. Zasypywanie /dostarczanie do wnętrza pieca kamienia i opału/ odbywało się otworami w dolnych częściach kominów, zamykanych pionowymi stalowymi zasuwami.

Dostarczanie kamienia i opału na korony pieców po wykonaniu windy elektrycznej, odbywał się wagonikami kolejki wąskotorowej, dostarczany mi windą na górę i przez obrotnicę w środkowej części kładki łączącej piec kierowanymi do jednego lub drugiego pieca. Puste wagoniki tą samą drogą powracały na dół. System ten pozostał do końca okresu użytkowania pieca, tj. aż do 1981 r.

Brak danych - kto był pierwszym właścicielem pieców. W końcu XIX w. piec stanowił własność "Schlesische Kalk- u. Cementindustrie A.G.", od ok. 1934 r. "Ost u. Mitteldeutsche Zement und Kalk Industrie - Werk Gorazdze".

Bateria dwóch bliźniaczych pieców szybowych do wypalania wapna /przeznaczonego dla budownictwa i rolnictwa - wapno nawozowe/, usytuowana na skraju wsi Górażdże, ok. 300 m na NW od centrum wsi, w bezpośrednim sąsiedztwie stacji kolejowej Górażdże, ok. 100 m na NE od budynku stacyjnego.

**Konstrukcja:** Piec o konstrukcji warstwowej - płaszcz zewnętrzny murowany z kamienia polnego łamanego w zaprawie cementowo-wapiennej. Płaszcz wewnętrzny o konstrukcji identycznej z wewnętrzną wykładziną z cegły ceramicznej ognioodpornej /szamotowej/. Przestrzeń pomiędzy płaszczem zewnętrznym a wewnętrznym wypełniona materiałem izolacyjnym sypkim /popioły i mielone żużle piecowe/. Korony pieców łączy stalowa kratownicowa nitowana kładka obsługowa z totem i obrotnicą dla wagoników wąskotorowych, pierwotnie połączona z pionowym elektrycznym wyciągiem /windą/.

**Opis:** Dwa piec o konstrukcji bliźniaczej, różnice widoczne jedynie w zwieńczeniu. Zbudowane na planie koła z koncentrycznie usytuowanymi warstwami: płaszczem zewnętrznym, warstwą izolacyjną, płaszczem wewnętrznym i wykładziną pieca. Środkową część zajmuje pionowy szyb komory piecowej, obecnie swobodnie otwarty od góry, od dołu zakończony stożkiem tzw. "rusztu" w którym znajdują się prostokątne otwory pierwotnie zamykane stalowymi klapami, łączące komorę pieca z otworami obsługowymi. Pod dnem komory /"rusztu" znajdują się pomieszczenia dla wagoników którymi wywożony był wsad po wystudzeniu. Celem wzmocnienia trzonów pieców, posiadają one po sześć symetrycznie rozmieszczonych przypór /skarp/, częściowo w dolnych partiach podciętych dla ułatwienia obsługi. Całość transportu za- i wyładowczego odbywała się ręcznie przy pomocy uchylowych wagoników kolejki wąskotorowej, jedynie transport pionowy był zmechanizowany /elektryczna winda pionowa w środkowej części kładki obsługowej/.

**Dane techniczno-eksploatacyjne:** Piec do wypału wapna, typu szybowego, wys. 15,0 m, otwór górny  $\varnothing$  2,4 m,  $\varnothing$  komory w części dolnej 3,0 m,  $\neq$  wykładziny wewnętrznej 25 cm,  $\neq$  płaszcz bez wykładziny 3,7 m, objętość użytkowa 101,84 m<sup>3</sup>, granulacja kamienia 5 - 15 cm, ilość otworów wydobywczych - 3, oddzielanie miazgi i popiołów - ręczne /sortownia sitowa ręczna/, odprowadzenie spalin - górne, kominem  $\varnothing$  1,2 m wewn.,  $\varnothing$  zewn. u dołu 3,2 m /niezachowane/, nadmuch - wymuszony.

**Działanie:** Ogień utrzymywany stale w środkowej części pieca, od góry narzucane warstwami: kamień wapienny /tłuczeń/ i opał /węgiel kamienny/. Studzenie od dołu strumieniem powietrza podtrzymującego ogień. Wybieranie wypalonego wapna z popiołami - od dołu /przez otwory obsługowe/. Nadmuch powietrza otworami powietrznymi.



14. Kubatura	15. Powierzchnia użytkowa	16. Przeznaczenie pierwotne PIEC DO WYPALANIA WAPNA.	17. Użytkowanie obecne PIEC DO WYPALANIA WAPNA - NIECZYN- NY, ZDEWASTOWANY.
18. Prace budowlane i konserwatorskie, ich przebieg i dokumentacja  Do 1945 r. - Brak danych.  1959 - Odbudowa obu pieców i ich uruchomie- nie /po przerwie od 1945 r./. Wybu- rzenie zniszczonych ceglanych kominów i wprowadzenie w ich miejsce kominów z blachy stalowej. Wprowadzenie in- stalacji nadmuchu wymuszonego /dmu- chawą elektryczną, wspólną dla obu pieców/.  1978 - Naprawa spękań płaszczy zewnętrznych obu pieców, przez zalanie ich betonem cementowym.  1981 - Zatrzymanie eksploatacji obu pieców. W późniejszym okresie demontaż elemen- tów stalowych w przyziemiu oraz insta- lacji i urządzeń technicznych. Rozeb- ranie przybudówek i zadaszeń /wiat/.		19. Stan zachowania (fundamenty, ściany zewnętrzne, ściany wewnętrzne, sklepienia, stropy, konstrukcje dachowe, pokrycie dachu, wyposażenie i instalacje)  Ogólny stan techniczny - zły.  Piec opuszczony, urządzenia techniczne /instalacja nadmuchu powietrz- nego, dźwig pionowy dostarczający materiał na poziom korony pieców, zamknięcia otworów obsługowych/ zdewastowane, w większości zdemonto- wane. Liczne zniszczenia i ubytki stalowej barierki chroniącej koro- ny pieców, brak stalowych drabinek i schodów prowadzących na poziom korony pieców. Silnie zniszczona wykładzina szamotowa wewnętrzna. Widoczne spękania płaszcza zewnętrznego, powiększające się stale na skutek działania czynników atmosferycznych i cieplnych. Wyburzone przybudówki i zadaszenia w przyziemiu obu pieców. Znacznie zniszczo- ny system torów kolejki wąskotorowej obsługowej.  Teren nieogrodzony, ogólnie dostępny /pomimo, iż należy nadal do Użytkownika/, dewastowany. Znacznie zagrożone są bawiące się na tym terenie dzieci.  Piecze przeznaczone przez Właściciela do całkowitego wyburzenia.	
20. Najpilniejsze postulaty konserwatorskie  Piecze wraz z bezpośrednim otoczeniem /system torowisk kolejki wąskotorowej obsługowej/ wi- nien zostać wpisany do Rejestru zabytków tech- niki województwa opolskiego. Otwory w przy- ziemiu należy zamurować, korony obu pieców należy zabezpieczyć betonem cementowym. Możliwym jest usunięcie /w przypadku niecelowości odbudowy/ stalowych elementów kładki i barierki w poziomie korony pieców. Całość terenu winien bezwzględnie zostać ogrodzony i zabezpieczony. Piec winny zostać trwale i czytelnie oznakowany ze wskazaniem ich zabytkowych walorów, przez umieszczenie na widocznym miejscu tablic informacyjnych.			

21. Akta archiwalne (rodzaj akt, numer i miejsce przechowywania)

Dokumentacja techniczno - eksploatacyjna - Dział Technologiczny Zakł. Przem. Cem.-Wap. "Górażdże" - Chorula /bez nr-ów kat./.

22. Bibliografia

23. Źródła ikonograficzne i fotografie (rodzaj, miejsce przechowywania, sygnatury)

Fotografie pieców oraz Zakładu w Górażdżach z przed 1945 r. /bez dat ich wykonania/ - Dział Technologiczny Zakł.Przem. Cement.-Wapienn. "Górażdże" w Choruli, /bez n-rów katalog./.

24. Uwagi różne

Załączniki - 1. Wkładna nr 1: Rysunki, fotografie.

Karta podlega ochronie na podstawie Prawa Autorskiego.

25. Wypełnił

Zbigniew Łabęcki



1986.08.26

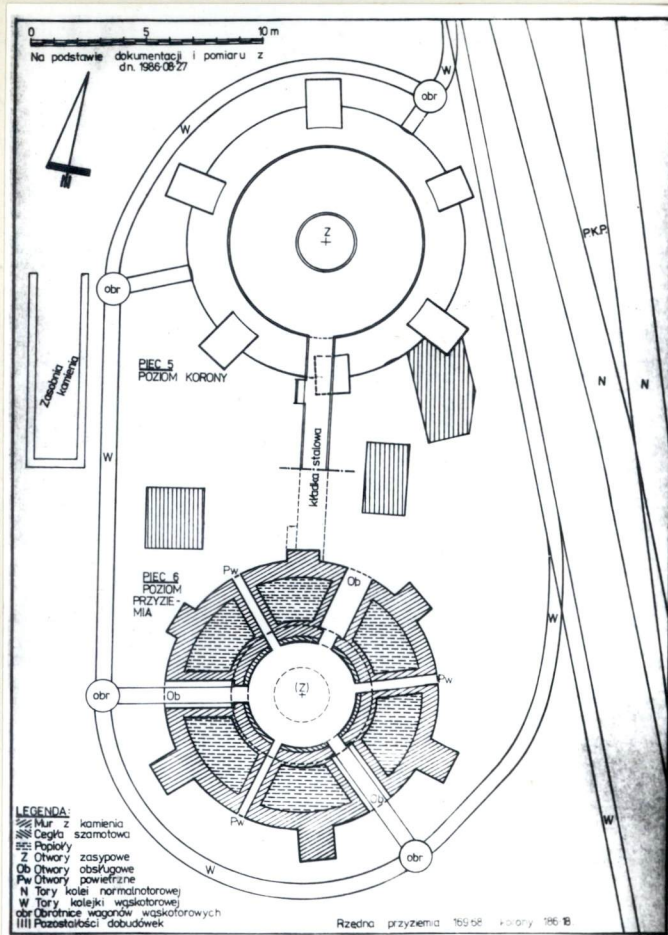
26. Sprawdził



1. Miejscowość GÓRAŹDZE  
ul. Manifestu Lipcowego  
/za nr-em 3/

2. Obiekt (nazwa jak w karcie)  
BATERIA 2 PIECÓW WAPIENNI-  
CZYCH SZYBOWYCH /piece 5 i 6/

3. Zawartość wkładki (nazwa obiektu lub materiału uzupełniającego)  
Rysunki, fotografie.

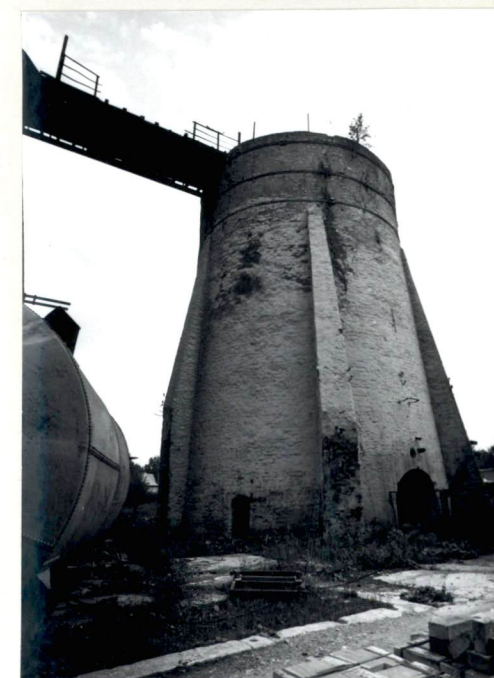
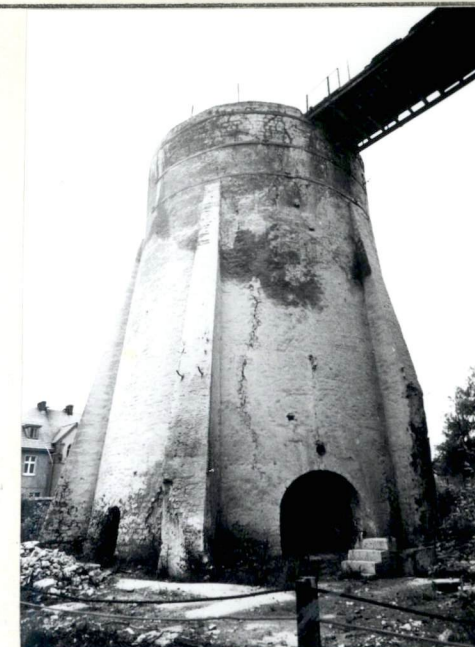
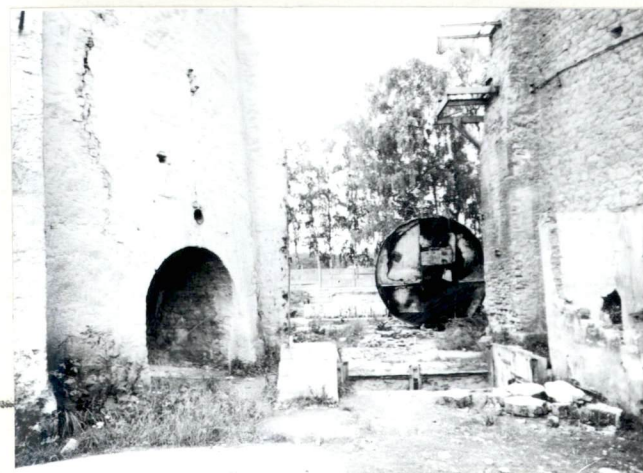
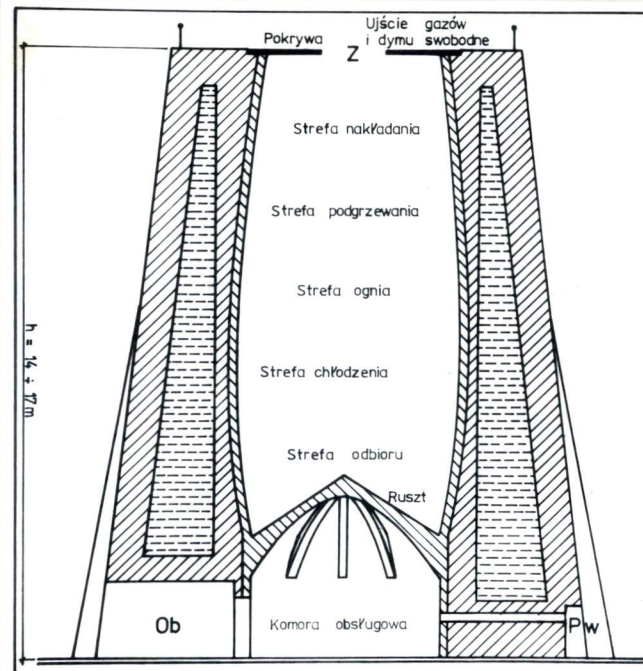


Rzut poziomy pieców oznaczonych n-rami 5 i 6 /piec 5 - poziom korony, piec 6 - poziom przyziemia/. Stan w dniu 1986.08.27.

Wkładkę założył: Zbigniew Łabęcki 1986.08.27  
(imię, nazwisko, data)

Miejsce przechowywania negatywów:

ZBIGNIEW MARYA ŁABĘCKI  
ul. Gz... 164  
65-451...CZEW



DZ 1978 r.





Piec 6 - zachowane fragmenty mocowań instalacji zewn.



Piec 5 - wnętrze otworu obsługowego w przyziemiu.



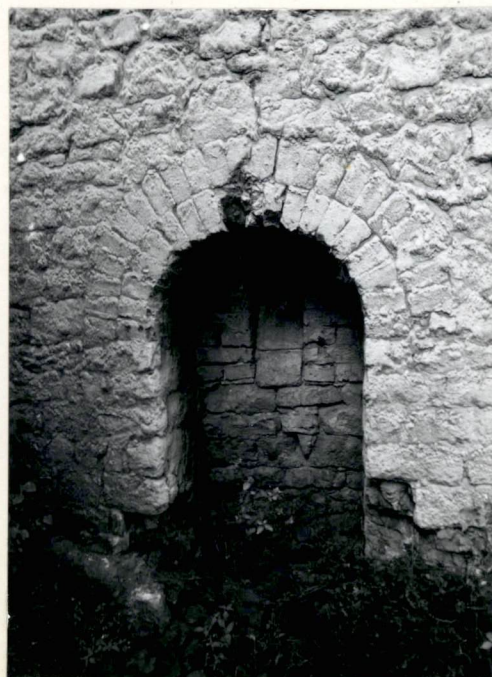
Piec 5 - otwór obsługowy od strony południowej.



Piec 6 - otwór obsługowy od strony zachodniej.



Piec 6 - otwór obsługowy od strony południowej oraz zachowane fragmenty posadowienia windy towarowej dostarczającej wagoniki ze wsadem na poziom korony /na kładkę/.



Piec 5 - otwór powietrzny.



Pozostałości dobudówek przy piecu n-r 6 - widok od S.